

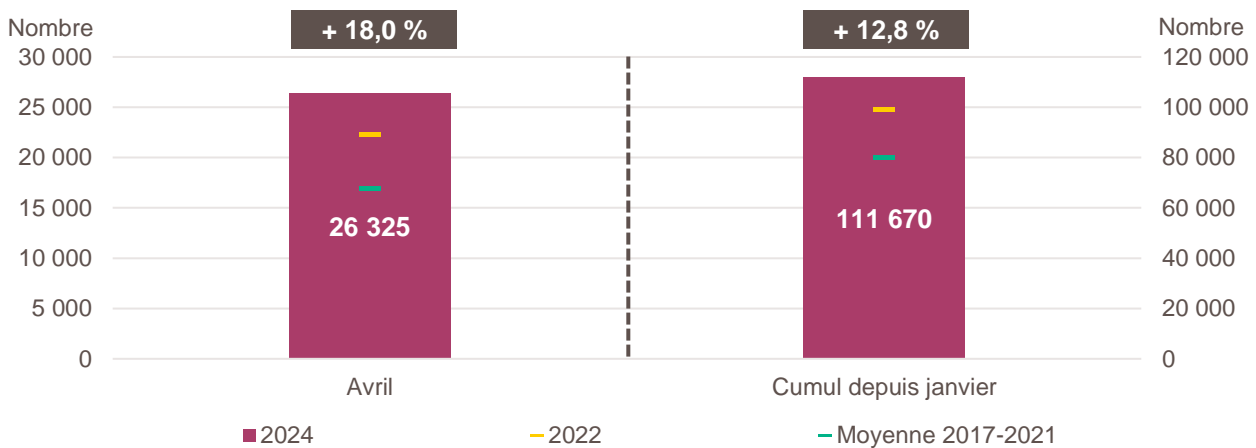
LA CRÉATION D'ENTREPRISE EN ÎLE-DE-FRANCE

CHIFFRES D'AVRIL 2024

Avertissement : Les données mensuelles sur la création d'entreprise en France n'étant pas disponibles pour l'année 2023 (effet de bord du changement de mode d'enregistrement des nouvelles immatriculations), **les évolutions 2024 seront exceptionnellement calculées par rapport à l'année 2022.**

Pour en savoir plus : [documentation de l'Insee](#)

Création d'entreprise en Île-de-France en avril 2024 et cumul depuis le début de l'année



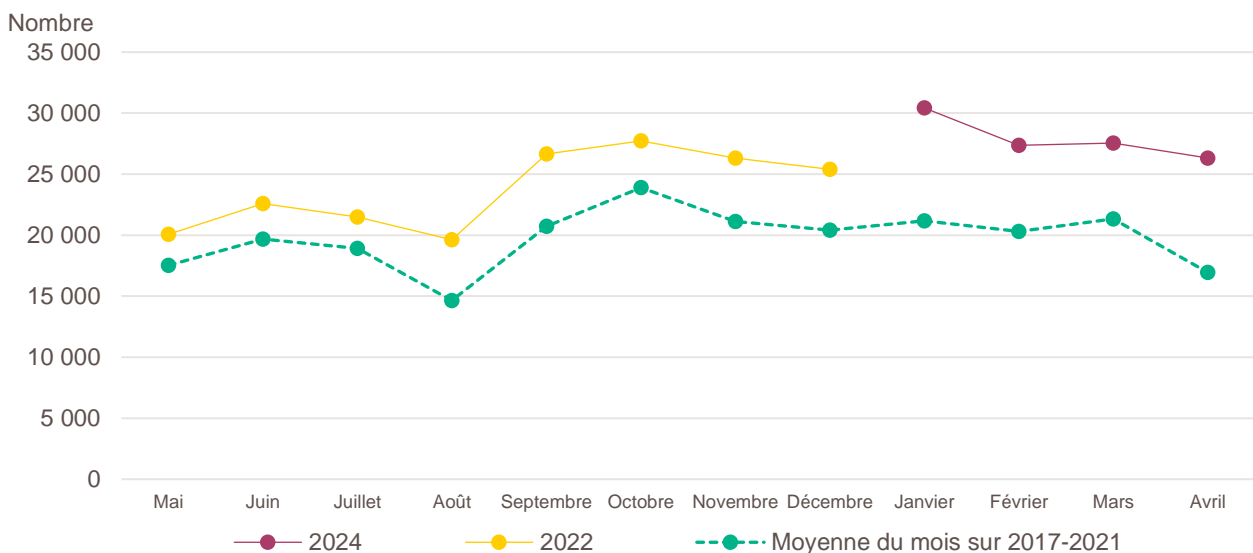
Lecture de la partie gauche : en avril 2024, 26 325 entreprises ont été créées en Île-de-France, soit + 18 % par rapport aux 22 314 d'avril 2022 (marque jaune). Le nombre moyen de créations d'entreprises est de 16 937 pour le mois d'avril sur la période couvrant les années 2017 à 2021 (marque verte).

Lecture de la partie droite : le nombre cumulé de créations depuis le début de l'année 2024 s'élève à 111 670, soit + 12,8 % par rapport aux 98 984 de janvier à avril 2022 (marque jaune). Le nombre moyen de créations d'entreprises entre janvier et avril sur la période couvrant les années 2017 à 2021 est de 79 759 (marque verte).

Champ : Île-de-France, unités légales productives et marchandes, exerçant une activité non agricole (données brutes).

Source : Insee (Sirene). Traitements Observatoire de la création d'entreprise.

Évolution de la création d'entreprise en Île-de-France sur douze mois glissants



Lecture : en mai 2022, 20 081 entreprises ont été créées en Île-de-France et 17 526 en moyenne pour les mois de mai 2017 à 2021.

Champ : Île-de-France, unités légales productives et marchandes, exerçant une activité non agricole (données brutes).

Source : Insee (Sirene). Traitements Observatoire de la création d'entreprise.

Création d'entreprise en Île-de-France selon le secteur d'activité

Avril 2024	Nombre de créations d'entreprises	Part des micro-entrepreneurs %	Évolution avril 2022-2024 %	Évolution janvier à avril 2022-2024 %
Activités secondaires	2 311	46,5	+ 9,1	+ 14,5
Industrie	661	58,7	+ 26,1	+ 25,6
Construction	1 650	41,6	+ 3,5	+ 10,8
Activités de type commerce	5 864	60,3	+ 24,5	+ 24,5
Commerce de détail	2 200	58,3	+ 15,9	+ 20,8
Commerce de gros	753	51,0	+ 3,4	- 9,5
Commerce de bouche ^a	77	49,4	+ 113,9	+ 58,4
Commerce et réparation automobiles	441	44,7	+ 41,3	+ 34,9
Hébergement	135	34,8	+ 164,7	+ 126,6
Restauration	660	44,1	+ 29,7	+ 33,2
Services en direction des personnes	1 598	81,0	+ 36,0	+ 40,1
Activités de type services	18 150	66,7	+ 17,2	+ 9,3
Immobilier	715	38,2	- 4,5	- 13,8
Transports et entreposage	3 841	82,6	+ 47,6	+ 28,7
Activités scientifiques et techniques	5 317	64,8	- 5,5	- 10,5
Activités de soutien aux entreprises	2 254	73,9	+ 72,1	+ 77,2
Information et communication	2 637	68,1	+ 38,2	+ 34,3
Enseignement	1 021	78,8	+ 2,9	+ 2,0
Arts, spectacles et activités récréatives	864	63,4	+ 25,2	+ 26,6
Santé humaine et action sociale ^b	682	46,5	+ 0,9	- 27,8
Activités financières et d'assurance	819	10,7	- 12,0	- 6,1
Activités des sociétés holding	211	0,0	- 33,6	- 32,5
Total Île-de-France	26 325	63,5	+ 18,0	+ 12,8

a. Ce regroupement de secteurs, composé par l'OCE, comprend les activités de charcuterie (10.13B), la cuisson de produits de boulangerie (10.71B), les boulangeries et boulangeries-pâtisseries (10.71C), ainsi que les pâtisseries (10.71D). Dans la nomenclature d'activité française NAF rév.2, ces activités appartiennent au secteur de l'industrie manufacturière alimentaire.

b. Dans ce secteur regroupé de la NAF rév.2, le nombre de créations d'entreprises relevant de l'action sociale est très faible.

Lecture : en avril 2024, 661 entreprises ont été créées en Île-de-France dans l'industrie (dont 58,7 % de micro-entrepreneurs), un nombre en hausse de + 26,1 % par rapport à avril 2022 et un nombre cumulé sur janvier-avril 2024 en hausse de + 25,6 % par rapport au cumul des créations d'entreprises sur la même période de 2022.

Champ : Île-de-France, unités légales productives et marchandes, exerçant une activité non agricole (données brutes).

Source : Insee (Sirene). Traitements Observatoire de la création d'entreprise.

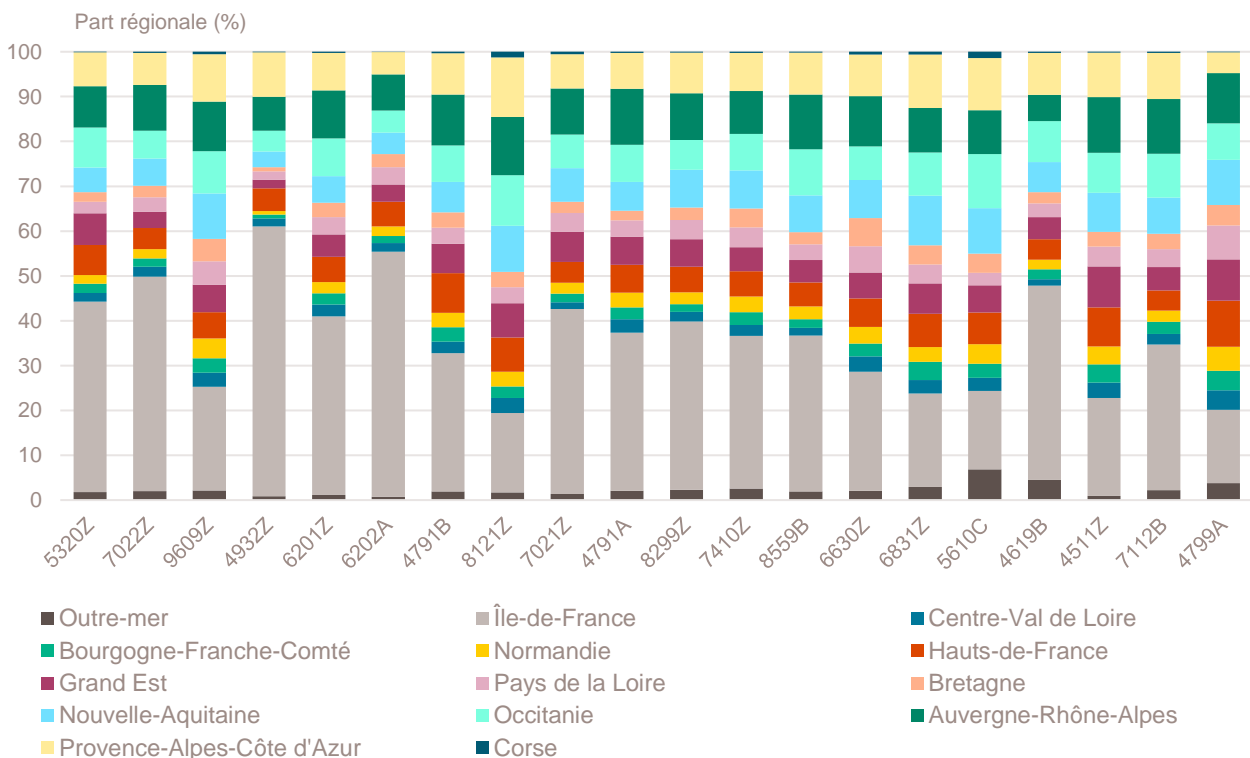
Top 20 des activités en nombre de créations d'entreprises en Île-de-France

Avril 2024	Nombre de créations d'entreprises	Part des micro-entrepreneurs %	Évolution avril 2022-2024 %
5320Z-Autres activités de poste et de courrier	2 458	97,8	+ 45,3
7022Z-Conseil pour les affaires et autres conseils de gestion	2 344	62,1	- 14,7
9609Z-Autres services personnels n.c.a.	993	89,1	+ 43,3
4932Z-Transports de voyageurs par taxis	988	55,3	+ 68,0
6201Z-Programmation informatique	813	76,0	+ 56,6
6202A-Conseil en systèmes et logiciels informatiques	785	56,7	+ 26,0
4791B-Vente à distance sur catalogue spécialisé	703	73,4	+ 34,4
8121Z-Nettoyage courant des bâtiments	684	86,7	+ 96,0
7021Z-Conseil en relations publiques et communication	600	84,2	- 25,0
4791A-Vente à distance sur catalogue général	571	74,4	+ 88,4
8299Z-Autres activités de soutien aux entreprises n.c.a.	514	88,1	+ 238,2
7410Z-Activités spécialisées de design	487	78,9	- 22,7
8559B-Autres enseignements	389	82,3	+ 6,3
6630Z-Gestion de fonds	385	0,0	+ 42,6
6831Z-Agences immobilières	360	73,6	+ 7,5
5610C-Restauration de type rapide	301	33,6	+ 4,9
4619B-Autres intermédiaires du commerce en produits divers	297	90,2	+ 14,7
4511Z-Commerce de voitures et de véhicules automobiles légers	276	47,1	+ 36,6
7112B-Ingénierie, études techniques	274	53,3	+ 12,3
4799A-Vente à domicile	274	9,5	- 33,5

Champ : Île-de-France, unités légales productives et marchandes, exerçant une activité non agricole (données brutes).

Source : Insee (Sirene). Traitements Observatoire de la création d'entreprise.

Répartition régionale des activités de ce Top 20, avril 2024



Champ : France entière, unités légales productives et marchandes, exerçant une activité non agricole (données brutes).

Source : Insee (Sirene). Traitements Observatoire de la création d'entreprise.

Top 20 des activités en termes de croissance du nombre de créations d'entreprises

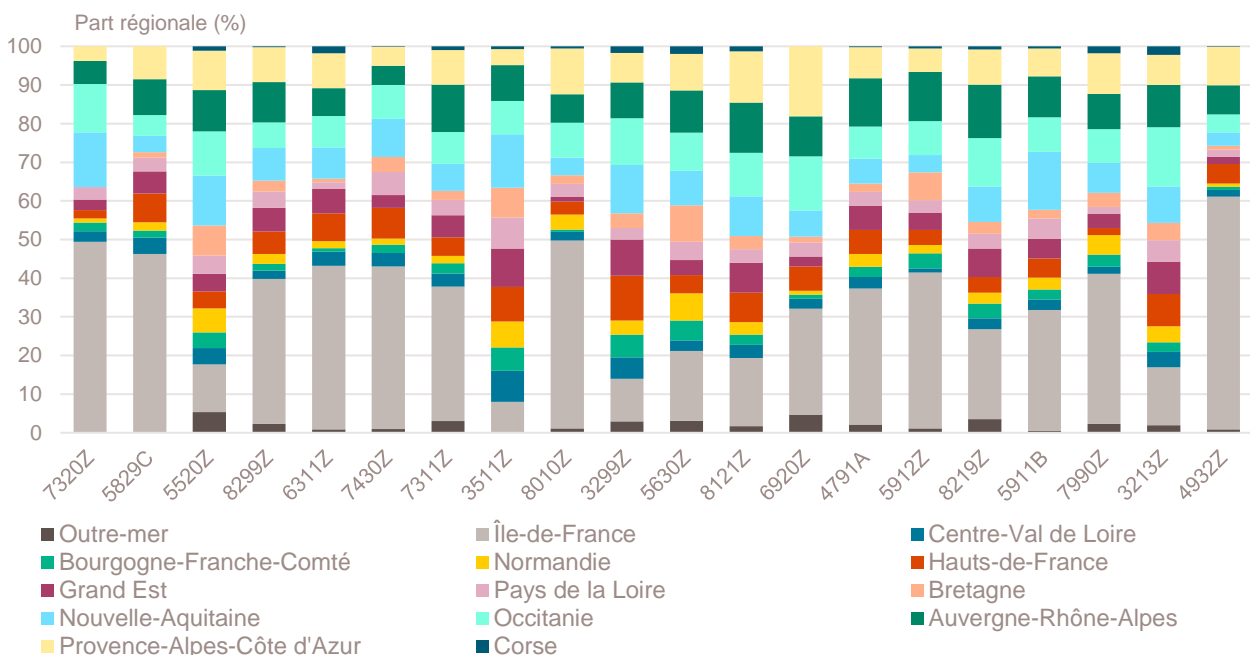
Avril 2024	Nombre de créations d'entreprises	Part des micro-entrepreneurs %	Évolution avril 2022-2024 %
7320Z-Études de marché et sondages	91	89,0	+ 435,3
5829C-Édition de logiciels applicatifs	130	77,7	+ 420,0
5520Z-Hébergement touristique et autre hébergement de courte durée	99	31,3	+ 280,8
8299Z-Autres activités de soutien aux entreprises n.c.a.	514	88,1	+ 238,2
6311Z-Traitement de données, hébergement et activités connexes	47	48,9	+ 213,3
7430Z-Traduction et interprétation	269	97,0	+ 192,4
7311Z-Activités des agences de publicité	182	66,5	+ 188,9
3511Z-Production d'électricité	143	8,4	+ 180,4
8010Z-Activités de sécurité privée	86	40,7	+ 132,4
3299Z-Autres activités manufacturières n.c.a.	52	88,5	+ 126,1
5630Z-Débits de boissons	46	30,4	+ 100,0
8121Z-Nettoyage courant des bâtiments	684	86,7	+ 96,0
6920Z-Activités comptables	53	28,3	+ 89,3
4791A-Vente à distance sur catalogue général	571	74,4	+ 88,4
5912Z-Post-production de films, de vidéo et de programmes de télévision	73	90,4	+ 82,5
8219Z-Photocopie, prépa. de documents et autres activités de soutien de bureau	91	86,8	+ 75,0
5911B-Production de films institutionnels et publicitaires	112	64,3	+ 72,3
7990Z-Autres services de réservation et activités connexes	85	91,8	+ 70,0
3213Z-Fabrication d'articles de bijouterie fantaisie et articles similaires	54	85,2	+ 68,8
4932Z-Transports de voyageurs par taxis	988	55,3	+ 68,0

Note de lecture : de nombreuses activités comptant très peu de créations, l'évolution de leur nombre dans le temps peut être très forte. Afin d'éviter ce biais, seules sont prises en compte les activités qui comptent un nombre de créations supérieur au troisième quartile du mois analysé (à savoir les secteurs avec plus de 45 créations d'entreprises en Île-de-France).

Champ : Île-de-France, unités légales productives et marchandes, exerçant une activité non agricole (données brutes).

Source : Insee (Sirene). Traitements Observatoire de la création d'entreprise.

Répartition régionale des activités de ce Top 20, avril 2024



Champ : France entière, unités légales productives et marchandes, exerçant une activité non agricole (données brutes).

Source : Insee (Sirene). Traitements Observatoire de la création d'entreprise.

Top 20 des activités en termes de décroissance du nombre de créations d'entreprises

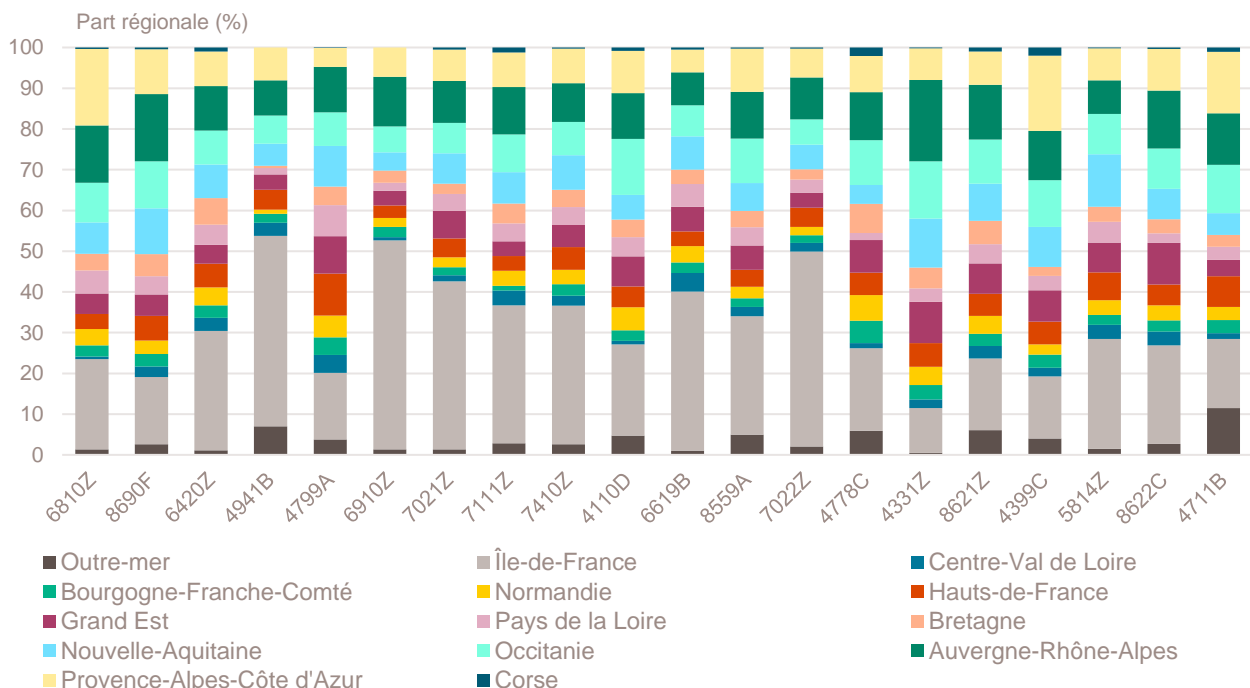
Avril 2024	Nombre de créations d'entreprises	Part des micro-entrepreneurs %	Évolution avril 2022-2024 %
6810Z-Activités des marchands de biens immobiliers	66	1,5	- 47,6
8690F-Activités de santé humaine non classées ailleurs	120	79,2	- 36,8
6420Z-Activités des sociétés holding	211	0,0	- 33,6
4941B-Transports routiers de fret de proximité	87	10,3	- 33,6
4799A-Vente à domicile	274	9,5	- 33,5
6910Z-Activités juridiques	185	11,4	- 30,2
7021Z-Conseil en relations publiques et communication	600	84,2	- 25,0
7111Z-Activités d'architecture	84	76,2	- 24,3
7410Z-Activités spécialisées de design	487	78,9	- 22,7
4110D-Supports juridiques de programmes	52	0,0	- 20,0
6619B-Autres auxi. acti. de serv. financ., hors assur. et caisses de retraite n.c.a.	77	63,6	- 16,3
8559A-Formation continue d'adultes	229	66,8	- 16,1
7022Z-Conseil pour les affaires et autres conseils de gestion	2 344	62,1	- 14,7
4778C-Autres commerces de détail spécialisés divers	48	29,2	- 14,3
4331Z-Travaux de plâtrerie	47	42,6	- 13,0
8621Z-Activité des médecins généralistes	52	1,9	- 8,8
4399C-Travaux de maçonnerie générale et gros œuvre de bâtiment	168	28,6	- 6,1
5814Z-Édition de revues et périodiques	147	89,1	- 5,8
8622C-Autres activités des médecins spécialistes	71	1,4	- 5,3
4711B-Commerce d'alimentation générale	47	4,3	- 4,1

Note de lecture : de nombreuses activités comptant très peu de créations, l'évolution de leur nombre dans le temps peut être très forte. Afin d'éviter ce biais, seules sont prises en compte les activités qui comptent un nombre de créations supérieur au troisième quartile du mois analysé (à savoir les secteurs avec plus de 45 créations d'entreprises en Île-de-France).

Champ : Île-de-France, unités légales productives et marchandes, exerçant une activité non agricole (données brutes).

Source : Insee (Sirene). Traitements Observatoire de la création d'entreprise.

Répartition régionale des activités de ce Top 20, avril 2024



Champ : France entière, unités légales productives et marchandes, exerçant une activité non agricole (données brutes).

Source : Insee (Sirene). Traitements Observatoire de la création d'entreprise.

Création d'entreprise en Île-de-France selon la nature juridique

Avril 2024	Nombre de créations d'entreprises	Part dans le total %	Évolution avril 2022-2024 %	Évolution janvier à avril 2022-2024 %
Entreprises individuelles	18 618	70,7	+ 30,6	+ 17,2
Micro-entrepreneurs	16 721	63,5	+ 35,2	+ 18,9
Entreprises individuelles classiques	1 897	7,2	+ 0,4	+ 5,7
Sociétés	7 707	29,3	- 4,3	+ 4,3
SARL & EURL	1 275	4,8	- 14,6	- 10,7
SAS & SASU	5 965	22,7	- 1,9	+ 9,2
SCI	27	0,1	+ 285,7	+ 333,3
Autres ^a	440	1,7	- 7,2	- 14,3
Total Île-de-France	26 325	100,0	+ 18,0	+ 12,8

a. Dont associations, fondations, collectivités territoriales, organismes professionnels, syndicats de propriétaires, etc.

Champ : Île-de-France, unités légales productives et marchandes, exerçant une activité non agricole (données brutes).

Source : Insee (Sirene). Traitements Observatoire de la création d'entreprise.

Création d'entreprise en Île-de-France selon le type de la commune d'implantation

Avril 2024	Nombre de créations d'entreprises	Part dans le total %	Évolution avril 2022-2024 %	Évolution janvier à avril 2022-2024 %
Rurale éloignée très peu dense	0	0,0	---	+ 66,7
Rurale éloignée peu dense	4	0,0	+ 100,0	+ 55,6
Rurale périphérique très peu dense	55	0,2	+ 19,6	+ 19,5
Rurale périphérique peu dense	515	2,0	+ 12,7	+ 10,5
Bourg	2	0,0	+ 100,0	+ 80,0
Petite ville	11	0,0	- 35,3	- 23,2
Urbaine périphérique peu dense	322	1,2	+ 6,3	+ 4,6
Urbaine dense	2 068	7,9	+ 6,4	+ 5,8
Urbaine très dense	23 348	88,7	+ 19,5	+ 13,7
Total Île-de-France	26 325	100,0	+ 18,0	+ 12,8

Champ : Île-de-France, unités légales productives et marchandes, exerçant une activité non agricole (données brutes).

Sources : Insee (Sirene, COG), IGN 2019, MENJ-DEPP, CGET. Traitements Observatoire de la création d'entreprise.

Création d'entreprise en Île-de-France dans les territoires aidés

Avril 2024	Nombre de créations d'entreprises	Part dans le total %	Évolution avril 2022-2024 %	Évolution janvier à avril 2022-2024 %
Zones de revitalisation rurale (ZRR)	17	0,1	+ 21,4	+ 8,5
Zones d'aide à finalité régionale (AFR)	2 166	8,2	+ 16,3	+ 7,9
Petites villes de demain (PVD)	351	1,3	+ 7,3	+ 2,4
Actions cœur de ville (ACV)	1 156	4,4	+ 10,2	+ 7,5

Note de lecture : de par leur implantation, certaines entreprises créées ne relèvent pas que d'un seul type de territoire aidé. La somme des créations dans tous les territoires fragiles n'est donc pas indiquée ici

Champ : Île-de-France, unités légales productives et marchandes, exerçant une activité non agricole (données brutes).

Sources : Insee (Sirene, COG), CGET. Traitements Observatoire de la création d'entreprise.

Création d'entreprise en France selon la région et le département d'implantation

Avril 2024	Nombre de créations d'entreprises	Part des micro-entrepreneurs %	Évolution avril 2022-2024 %	Évolution janvier à avril 2022-2024 %
Auvergne-Rhône-Alpes	10 489	66,3	+ 5,2	+ 4,6
01 - Ain	743	65,9	+ 4,6	+ 10,2
03 - Allier	284	66,9	+ 34,6	+ 21,6
07 - Ardèche	358	64,8	- 12,0	- 2,1
15 - Cantal	121	55,4	+ 21,0	+ 19,4
26 - Drôme	587	69,0	- 1,0	- 3,9
38 - Isère	1 612	67,5	- 3,4	+ 4,6
42 - Loire	884	68,3	+ 5,6	+ 5,9
43 - Haute-Loire	228	61,4	+ 23,2	+ 12,1
63 - Puy-de-Dôme	643	65,9	+ 12,0	+ 0,8
69 - Rhône	3 336	65,2	+ 10,2	+ 2,3
73 - Savoie	594	65,8	+ 0,8	+ 6,4
74 - Haute-Savoie	1 099	67,7	+ 2,6	+ 8,9
Bourgogne-Franche-Comté	2 645	65,5	+ 8,3	+ 6,0
21 - Côte-d'Or	601	64,1	+ 14,7	+ 1,1
25 - Doubs	534	66,9	+ 14,3	+ 6,2
39 - Jura	267	65,5	+ 27,8	+ 14,8
58 - Nièvre	173	68,2	+ 7,5	+ 12,0
70 - Haute-Saône	155	65,2	- 14,4	- 1,3
71 - Saône-et-Loire	475	63,4	- 4,8	+ 0,9
89 - Yonne	316	64,9	+ 7,1	+ 17,1
90 - Territoire-de-Belfort	124	73,4	+ 15,9	+ 9,5
Bretagne	3 521	62,9	+ 0,0	+ 6,6
22 - Côtes-d'Armor	596	58,2	+ 10,0	+ 12,0
29 - Finistère	842	64,0	- 2,0	+ 7,6
35 - Ille-et-Vilaine	1 280	63,7	+ 0,8	+ 5,1
56 - Morbihan	803	63,9	- 5,4	+ 4,0
Centre-Val de Loire	2 652	65,1	+ 9,4	+ 3,1
18 - Cher	254	65,0	+ 5,0	- 1,9
28 - Eure-et-Loir	466	63,7	+ 20,7	+ 5,2
36 - Indre	168	66,7	+ 15,1	+ 11,6
37 - Indre-et-Loire	700	61,7	+ 3,7	- 1,5
41 - Loir-et-Cher	336	63,7	+ 8,7	+ 0,9
45 - Loiret	728	69,5	+ 9,3	+ 7,5
Corse	606	64,4	+ 5,4	+ 3,9
2A - Corse-du-Sud	327	63,9	+ 6,9	+ 1,0
2B - Haute-corse	279	64,9	+ 3,7	+ 7,3
Grand Est	5 829	68,6	+ 7,9	+ 9,5
08 - Ardennes	225	63,6	+ 5,1	+ 2,5
10 - Aube	328	71,6	+ 2,5	+ 1,8
51 - Marne	727	70,0	+ 21,6	+ 10,6
52 - Haute-Marne	121	66,1	- 8,3	- 2,3
54 - Meurthe-et-Moselle	742	71,7	+ 7,4	+ 16,0
55 - Meuse	148	64,9	+ 10,4	+ 4,8
57 - Moselle	1 097	69,1	+ 20,0	+ 12,6
67 - Bas-Rhin	1 360	67,3	+ 5,8	+ 5,9
68 - Haut-Rhin	740	67,7	- 5,6	+ 11,7
88 - Vosges	341	67,2	+ 3,6	+ 14,1

Note de lecture : les données détaillées pour chaque région française (hors Mayotte) sont disponibles dans la collection « Fiche statistique mensuelle régionale ».

Champ : France entière, unités légales productives et marchandes, exerçant une activité non agricole (données brutes).

Sources : Insee (Sirene, COG), CGET. Traitements Observatoire de la création d'entreprise.

Avril 2024	Nombre de créations d'entreprises	Part des micro-entrepreneurs %	Évolution avril 2022-2024 %	Évolution janvier à avril 2022-2024 %
Hauts-de-France	5 953	67,0	+ 9,9	+ 5,5
02 - Aisne	427	67,7	+ 11,2	+ 17,1
59 - Nord	2 944	67,3	+ 12,0	+ 3,2
60 - Oise	835	67,5	+ 7,2	+ 8,9
62 - Pas-de-Calais	1 252	66,6	+ 11,1	+ 9,8
80 - Somme	495	64,6	- 0,6	- 5,2
Île-de-France	26 325	63,5	+ 18,0	+ 12,8
75 - Paris	8 176	55,5	+ 20,0	+ 17,2
77 - Seine-et-Marne	2 133	68,9	+ 15,2	+ 9,7
78 - Yvelines	2 130	68,1	+ 5,0	+ 8,1
91 - Essonne	1 993	70,1	+ 7,2	+ 8,4
92 - Hauts-de-Seine	3 112	63,0	+ 13,7	+ 11,3
93 - Seine-Saint-Denis	4 064	68,1	+ 34,9	+ 18,1
94 - Val-de-Marne	2 686	67,8	+ 20,1	+ 11,6
95 - Val-d'Oise	2 031	64,9	+ 14,2	+ 4,3
Normandie	3 116	62,9	- 4,6	- 0,1
14 - Calvados	742	58,8	- 1,9	- 2,5
27 - Eure	597	64,8	- 0,5	- 2,9
50 - Manche	406	60,3	+ 3,0	+ 13,2
61 - Orne	208	69,2	- 9,2	+ 11,5
76 - Seine-Maritime	1 163	64,2	- 9,6	- 3,2
Nouvelle-Aquitaine	7 887	67,2	- 1,0	+ 3,0
16 - Charente	334	64,7	- 13,9	+ 1,4
17 - Charente-Maritime	854	69,6	- 5,6	+ 0,6
19 - Corrèze	224	66,1	- 12,8	+ 8,9
23 - Creuse	87	69,0	- 2,2	+ 15,6
24 - Dordogne	440	65,9	- 4,8	+ 3,5
33 - Gironde	3 089	68,8	+ 2,3	+ 4,7
40 - Landes	564	66,5	- 2,4	+ 11,6
47 - Lot-et-Garonne	342	65,5	- 3,7	+ 0,3
64 - Pyrénées-Atlantiques	837	64,4	- 8,1	- 4,7
79 - Deux-Sèvres	282	62,1	- 1,4	+ 1,1
86 - Vienne	414	64,7	+ 5,1	- 4,8
87 - Haute-Vienne	420	68,6	+ 30,8	+ 11,9
Occitanie	8 485	67,0	+ 0,7	+ 4,3
09 - Ariège	177	65,0	- 3,3	+ 2,6
11 - Aude	496	65,1	+ 4,6	+ 4,7
12 - Aveyron	279	61,3	- 23,6	+ 0,9
30 - Gard	970	67,2	- 7,4	+ 4,7
31 - Haute-Garonne	2 328	68,4	+ 19,8	+ 8,4
32 - Gers	197	60,4	- 15,8	+ 2,7
34 - Hérault	2 066	68,9	- 2,9	+ 1,6
46 - Lot	197	67,5	+ 0,5	+ 2,4
48 - Lozère	73	65,8	+ 19,7	+ 13,1
65 - Hautes-Pyrénées	244	65,6	- 9,0	+ 1,6
66 - Pyrénées-Orientales	725	65,8	- 0,5	+ 6,8
81 - Tarn	430	64,2	- 12,1	- 0,5
82 - Tarn-et-Garonne	303	63,7	- 0,7	+ 0,8

Note de lecture : les données détaillées pour chaque région française (hors Mayotte) sont disponibles dans la collection « Fiche statistique mensuelle régionale ».

Champ : France entière, unités légales productives et marchandes, exerçant une activité non agricole (données brutes).

Sources : Insee (Sirene, COG), CGET. Traitements Observatoire de la création d'entreprise.

Avril 2024	Nombre de créations d'entreprises	Part des micro-entrepreneurs %	Évolution avril 2022-2024 %	Évolution janvier à avril 2022-2024 %
Pays de la Loire	3 752	64,3	- 2,5	+ 6,5
44 - Loire-Atlantique	1 587	65,2	- 7,2	+ 2,0
49 - Maine-et-Loire	799	64,0	+ 7,4	+ 9,7
53 - Mayenne	279	55,9	+ 12,5	+ 17,3
72 - Sarthe	467	68,3	+ 9,4	+ 13,6
85 - Vendée	620	63,4	- 13,9	+ 5,8
Provence-Alpes-Côte d'Azur	8 856	65,4	- 7,2	- 0,6
04 - Alpes-de-Haute-Provence	217	65,4	- 13,5	- 5,7
05 - Hautes-Alpes	175	64,6	- 18,2	+ 1,0
06 - Alpes-Maritimes	2 214	68,9	- 12,5	- 1,7
13 - Bouches-du-Rhône	3 453	61,7	- 7,4	- 3,8
83 - Var	1 865	66,2	- 5,2	+ 1,4
84 - Vaucluse	932	69,1	+ 8,9	+ 13,1
France métrop. hors Île-de-France	63 791	66,1	+ 1,6	+ 4,1
France métropolitaine	90 116	65,3	+ 5,9	+ 6,5
France d'outre-mer	2 770	52,4	- 3,0	+ 1,1
971 - Guadeloupe	630	50,0	- 5,8	+ 4,2
972 - Martinique	619	47,3	- 13,1	- 2,3
973 - Guyane	306	50,7	- 1,0	+ 12,8
974 - La Réunion	1 082	59,0	+ 8,1	+ 2,5
976 - Mayotte	133	38,3	- 19,9	- 25,0
France entière	92 886	64,9	+ 5,6	+ 6,3

Lecture : en avril 2024, 3 752 entreprises ont été créées en Pays de la Loire (dont 64,3 % de micro-entrepreneurs), un nombre en baisse de - 2,5 % par rapport à avril 2023. Le nombre cumulé de créations dans la région sur janvier-avril 2024 a augmenté de + 6,5 % par rapport au cumul des créations d'entreprises sur la même période de 2023.

Note de lecture : les données détaillées pour chaque région française (hors Mayotte) sont disponibles dans la collection « Fiche statistique mensuelle régionale ».

Champ : France entière, unités légales productives et marchandes, exerçant une activité non agricole (données brutes).

Sources : Insee (Sirene, COG), CGET. Traitements Observatoire de la création d'entreprise.

Méthodologie

Pour réaliser ce document, l'Observatoire de la création (OCE) de Bpifrance Création se sert des informations statistiques brutes (non corrigées des variations saisonnières et des jours ouvrés) du répertoire des entreprises et des établissements (REE) de la base de données Sirene, des fichiers du Code officiel géographique (COG), tous deux mis à disposition par l'Insee, ainsi que de bases complémentaires pour les données communales ; la base du CGET pour les communes en ZRR et la base de la direction de l'évaluation, de la prospective et de la performance (DEPP) du ministère chargé de l'éducation nationale pour la typologie de communes.

➔ [Pour les données corrigées, voir le site de l'Insee.](#)

Après une première publication des chiffres mensuels (données provisoires), l'Insee procède à une première révision le mois suivant (données semi-définitives), puis à une seconde un mois après pour arrêter les chiffres (données définitives). Seules les données antérieures à deux mois sont donc définitives. Les travaux de l'OCE intégrant au fur et à mesure ces révisions, les données peuvent alors être différentes d'une publication à l'autre pour les trois mois les plus récents.

Les résultats statistiques présentés portent, à compter de 2022, sur l'ensemble des unités légales productives et marchandes, exerçant une activité économique réelle dans l'industrie, la construction, le commerce ou les services. Sauf mention particulière, ils concernent la région Île-de-France.

➔ [Pour en savoir plus sur le dispositif rénové de calcul des créations, voir le site de l'Insee.](#)

Calculs

Sur les 732 secteurs d'activité répertoriés dans la nomenclature d'activités française (NAF), la plupart comptent peu ou prou de créations d'entreprises dans chaque territoire. Pour éviter que ces secteurs ne biaisent les calculs, seuls sont pris en compte ceux qui comptent un nombre de créations d'entreprises supérieur au 3^e quartile du mois analysé.

Définitions

La définition des **créations d'entreprises** s'appuie sur les concepts harmonisés au niveau européen. Elles correspondent aux nouvelles immatriculations dans le répertoire REE, qui enregistrent un début d'activité relevant de l'un des cas suivants : création de nouveaux moyens de production ; redémarrage d'une activité après une interruption de plus d'un an ; redémarrage d'une activité après une interruption de moins d'un an, mais avec changement d'activité ; reprise, par une entreprise nouvelle, des activités d'une autre entreprise s'il n'y a pas continuité entre la situation du cédant et celle du repreneur, en termes d'activité et de localisation.

Pour les **micro-entrepreneurs** (ex-auto-entrepreneurs), les créations ne sont pas dénombrées selon le concept européen. Il y a bien immatriculation dans le répertoire Sirene, mais sans savoir s'il y aura ou pas un début d'activité. Par ailleurs, certaines immatriculations ne seront pas validées par l'Agence centrale des organismes de Sécurité sociale (Acoss), comme les personnes relevant de la mutualité sociale agricole ou de professions réglementées qui n'ont pas le droit d'être micro-entrepreneur. Sont définis comme micro-entrepreneurs, tous les entrepreneurs individuels inscrits sous le régime fiscal de la micro-entreprise et soumis au régime micro-social simplifié.

➔ [Pour en savoir plus, voir le site de Bpifrance Création.](#)

Les **zones de revitalisation rurale** (ZRR) regroupent les communes peu densément peuplées et caractérisées comme fragiles pour des raisons socio-économiques. Le classement des communes en ZRR permet aux entreprises qui y sont installées de bénéficier d'aides fiscales. Les **zones d'aide à finalité régionale** (AFR) correspondent aux territoires de l'Union européenne présentant des retards de développement, dans lesquelles l'État et les collectivités locales ont pu allouer, entre 2014 et 2020, des aides aux entreprises pour encourager les investissements et la création durable d'emplois. Le programme **Petites villes de demain** (PVD) permet aux villes de moins de 20 000 habitants sélectionnées, de bénéficier d'un soutien de l'État et de ses partenaires pour élaborer et mettre en œuvre leurs projets de revitalisation. Le programme **Action cœur de ville** (ACV) vise à soutenir le travail des collectivités locales, à inciter les acteurs du logement, du commerce et de l'urbanisme à réinvestir les centres-villes, à favoriser le maintien ou l'implantation d'activités en cœur de ville, afin d'améliorer les conditions de vie dans les villes moyennes.

Une **typologie des communes en neuf catégories** a été établie par la Direction de l'évaluation, de la prospective et de la performance du ministère en charge de l'Éducation nationale pour décrire le système éducatif. Cette caractérisation du territoire, basée sur un croisement d'approches morphologique et fonctionnelle, permet de distinguer plusieurs types de communes rurales et urbaines. Elle a l'avantage d'être plus précise que l'approche par grille de densité, jusqu'ici utilisée, surtout pour décrire les zones rurales.

Bpifrance Création – Observatoire de la création d'entreprise (OCE)

27-31, avenue du Général Leclerc, 94700 Maisons-Alfort

Publication 100 % numérique mise en ligne le 18/06/2024.

Toute reproduction partielle ou totale à usage collectif de la présente publication est autorisée à la condition expresse de citer la source ainsi : « Observatoire de la création d'entreprise. La création d'entreprise en Île-de-France, chiffres d'avril 2024. Bpifrance Création, juin 2024 ».

Contact : utilisez le formulaire de contact sur le site de Bpifrance Création.