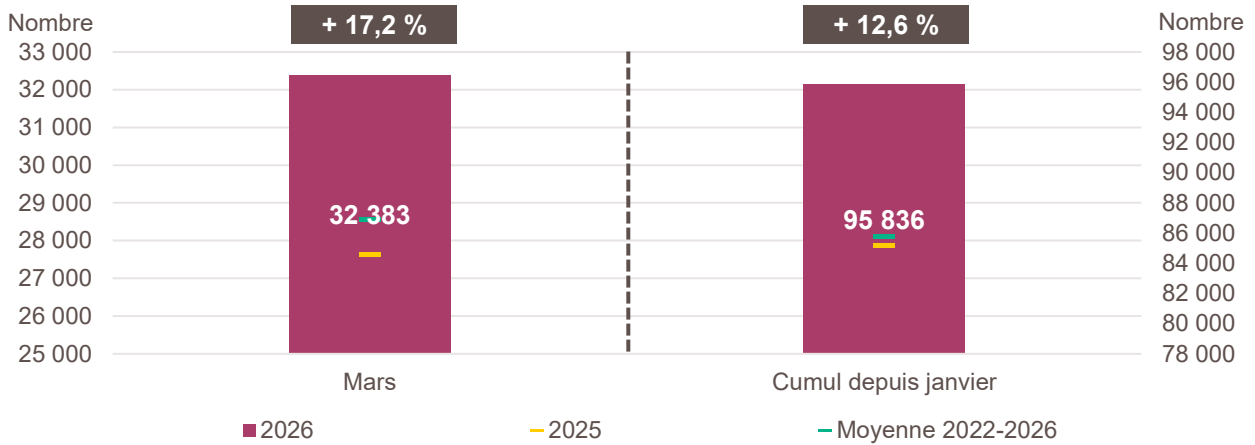


### Création d'entreprise en Île-de-France en mars 2026 et cumul depuis le début de l'année



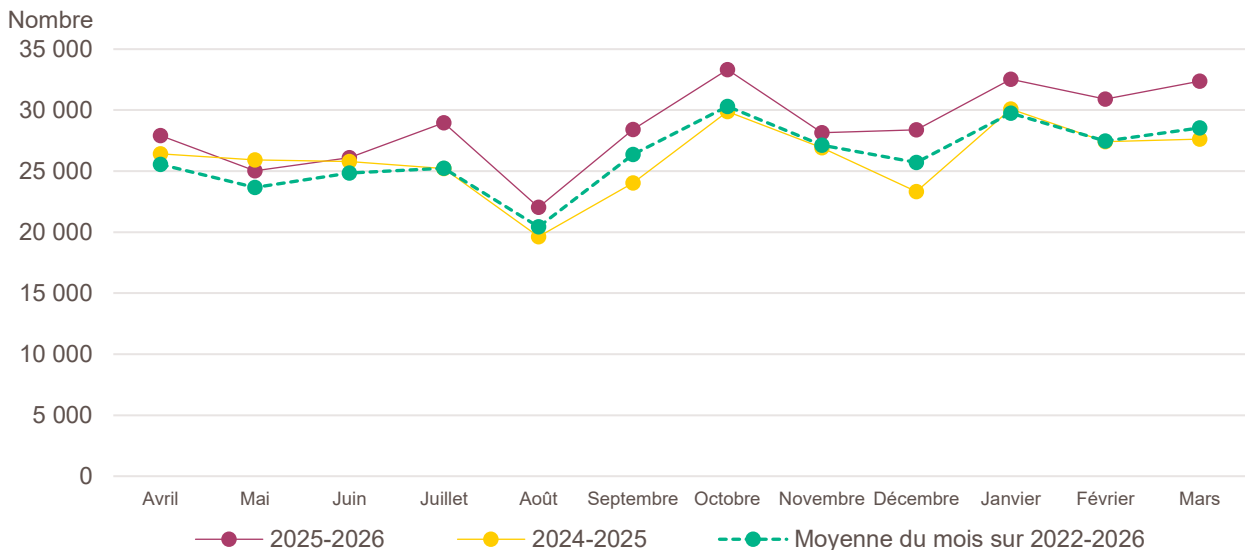
Lecture de la partie gauche : en mars 2026, 32 383 entreprises ont été créées en Île-de-France, soit + 17,2 % par rapport aux 27 634 de mars 2025 (marque jaune). Le nombre moyen de créations d'entreprises est de 28 542 pour le mois de mars des cinq dernières années (marque verte).

Lecture de la partie droite : le nombre cumulé de créations depuis le début de l'année 2026 s'élève à 95 836, soit + 12,6 % par rapport aux 85 141 de janvier à mars 2025 (marque jaune). Le nombre moyen de créations d'entreprises entre janvier et mars des cinq dernières années est de 85 761 (marque verte).

Champ : Île-de-France, unités légales productives et marchandes, exerçant une activité non agricole (données brutes).

Source : Insee (Sirene). Traitements Observatoire de la création d'entreprise.

### Évolution de la création d'entreprise en Île-de-France sur douze mois glissants



Lecture : en avril 2024, 26 431 entreprises ont été créées en Île-de-France et 25 554 en moyenne pour les mois de avril des cinq dernières années.

Champ : Île-de-France, unités légales productives et marchandes, exerçant une activité non agricole (données brutes).

Source : Insee (Sirene). Traitements Observatoire de la création d'entreprise.

## Création d'entreprise en Île-de-France selon le secteur d'activité

Mars 2026	Nombre de créations d'entreprises	Part des micro-entrepreneurs %	Évolution mars 2025-2026 %	Évolution janvier à mars 2025-2026 %
<b>Activités secondaires</b>	<b>2 738</b>	<b>53,2</b>	<b>+ 5,6</b>	<b>+ 8,4</b>
Industrie	789	62,7	+ 14,3	+ 14,0
Construction	1 949	49,4	+ 2,5	+ 6,3
<b>Activités de type commerce</b>	<b>7 683</b>	<b>65,4</b>	<b>+ 16,5</b>	<b>+ 8,9</b>
Commerce de détail	3 549	71,7	+ 27,7	+ 11,6
Commerce de gros	781	37,8	+ 22,6	+ 18,6
Commerce de bouche <sup>a</sup>	76	55,3	+ 26,7	+ 21,9
Commerce et réparation automobiles	752	51,7	+ 20,3	+ 21,1
Hébergement	113	23,0	+ 18,9	+ 5,0
Restauration	796	50,4	+ 6,8	+ 3,9
Services en direction des personnes	1 616	81,9	- 2,2	- 2,4
<b>Activités de type services</b>	<b>21 962</b>	<b>66,0</b>	<b>+ 19,0</b>	<b>+ 14,3</b>
Immobilier	772	41,1	+ 5,9	+ 11,1
Transports et entreposage	4 013	85,3	+ 11,2	- 2,0
Activités scientifiques et techniques	6 509	59,3	+ 21,0	+ 18,2
Activités de soutien aux entreprises	3 115	72,1	+ 20,3	+ 24,7
Information et communication	3 583	65,4	+ 40,4	+ 27,7
Enseignement	1 411	80,4	+ 15,1	+ 16,2
Arts, spectacles et activités récréatives	1 008	64,8	+ 10,6	+ 10,5
Santé humaine et action sociale <sup>b</sup>	815	48,1	+ 8,4	+ 9,2
Activités financières et d'assurance	736	16,3	+ 4,5	- 6,2
Activités des sociétés holding	26	0,0	- 75,2	- 59,1
<b>Total Île-de-France</b>	<b>32 383</b>	<b>64,7</b>	<b>+ 17,2</b>	<b>+ 12,6</b>

**a.** Ce regroupement de secteurs, composé par l'OCE, comprend les activités de charcuterie (10.13B), la cuisson de produits de boulangerie (10.71B), les boulangeries et boulangeries-pâtisseries (10.71C), ainsi que les pâtisseries (10.71D). Dans la nomenclature d'activité française NAF rév.2, ces activités appartiennent au secteur de l'industrie manufacturière alimentaire.

**b.** Dans ce secteur regroupé de la NAF rév.2, le nombre de créations d'entreprises relevant de l'action sociale est très faible.

Lecture : en mars 2026, 789 entreprises ont été créées en Île-de-France dans l'industrie (dont 62,7 % de micro-entrepreneurs), un nombre en hausse de + 14,3 % par rapport à mars 2025 et un nombre cumulé sur janvier-mars 2026 en hausse de + 14 % par rapport au cumul des créations d'entreprises sur la même période de 2025.

Champ : Île-de-France, unités légales productives et marchandes, exerçant une activité non agricole (données brutes).

Source : Insee (Sirene). Traitements Observatoire de la création d'entreprise.

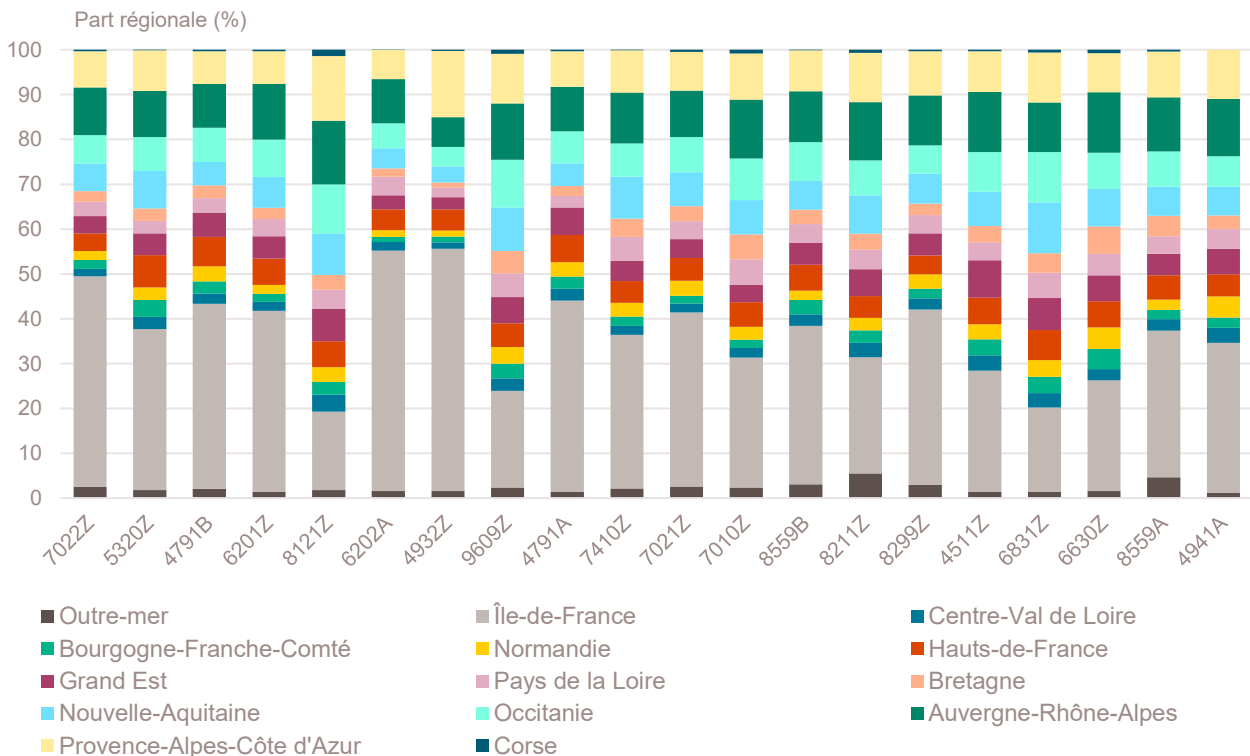
## Top 20 des activités en nombre de créations d'entreprises en Île-de-France

Mars 2026	Nombre de créations d'entreprises	Part des micro-entrepreneurs %	Évolution mars 2025-2026 %
7022Z-Conseil pour les affaires et autres conseils de gestion	2 812	59,6	+ 18,9
5320Z-Autres activités de poste et de courrier	2 554	99,1	+ 16,5
4791B-Vente à distance sur catalogue spécialisé	1 955	83,2	+ 75,3
6201Z-Programmation informatique	1 292	64,2	+ 66,3
8121Z-Nettoyage courant des bâtiments	1 014	85,2	+ 15,2
6202A-Conseil en systèmes et logiciels informatiques	934	58,1	+ 38,6
4932Z-Transports de voyageurs par taxis	913	57,8	- 0,4
9609Z-Autres services personnels n.c.a.	892	87,8	- 5,2
4791A-Vente à distance sur catalogue général	692	67,3	+ 4,5
7410Z-Activités spécialisées de design	614	83,9	+ 22,1
7021Z-Conseil en relations publiques et communication	611	87,1	+ 32,8
7010Z-Activités des sièges sociaux	584	0,0	+ 45,3
8559B-Autres enseignements	535	91,0	+ 12,4
8211Z-Services administratifs combinés de bureau	520	70,4	+ 49,9
8299Z-Autres activités de soutien aux entreprises n.c.a.	516	89,0	+ 11,0
4511Z-Commerce de voitures et de véhicules automobiles légers	492	49,2	+ 34,8
6831Z-Agences immobilières	376	79,0	+ 15,7
6630Z-Gestion de fonds	348	0,6	- 3,1
8559A-Formation continue d'adultes	345	52,5	+ 30,7
4941A-Transports routiers de fret interurbains	320	75,9	+ 13,9

Champ : Île-de-France, unités légales productives et marchandes, exerçant une activité non agricole (données brutes).

Source : Insee (Sirene). Traitements Observatoire de la création d'entreprise.

## Répartition régionale des activités de ce Top 20, mars 2026



Champ : France entière, unités légales productives et marchandes, exerçant une activité non agricole (données brutes).

Source : Insee (Sirene). Traitements Observatoire de la création d'entreprise.

## Top 20 des activités en termes de croissance du nombre de créations d'entreprises

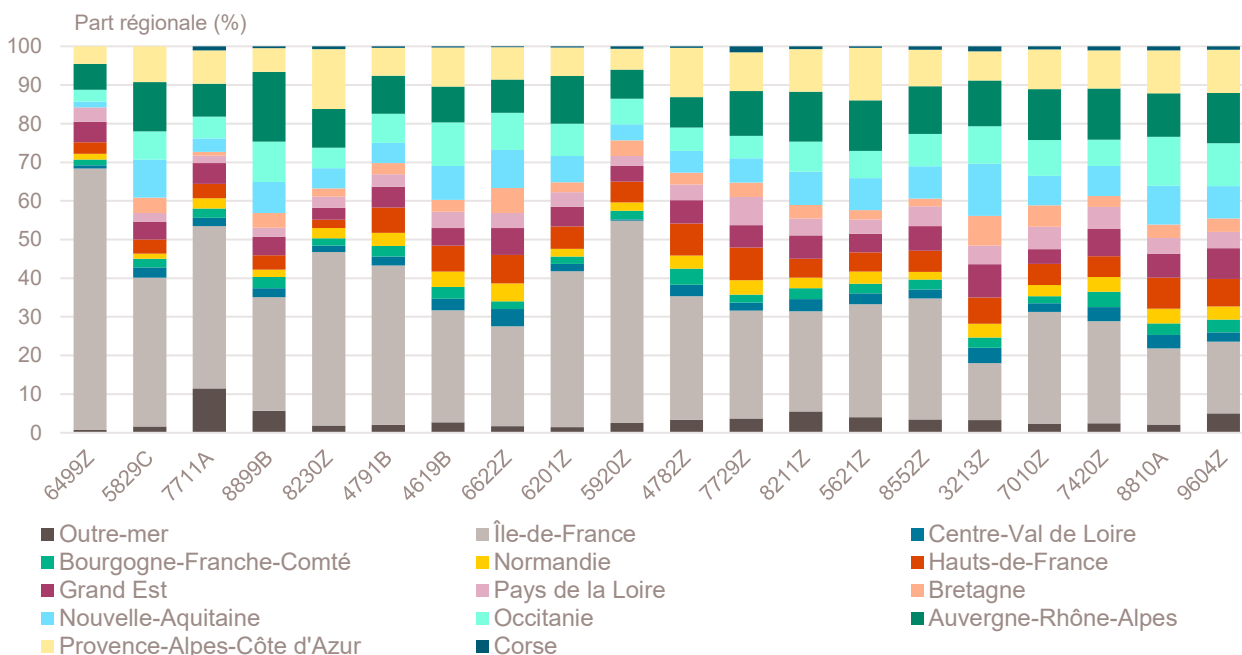
Mars 2026	Nombre de créations d'entreprises	Part des micro-entrepreneurs %	Évolution mars 2025-2026 %
6499Z-Autres acti. de serv. financiers, hors assur. et caisses de retraite, n.c.a.	90	13,3	+ 592,3
5829C-Édition de logiciels applicatifs	117	47,0	+ 178,6
7711A-Location de courte durée de voitures et de véhicules automobiles légers	157	26,1	+ 106,6
8899B-Action sociale sans hébergement n.c.a.	62	77,4	+ 87,9
8230Z-Organisation de foires, salons professionnels et congrès	188	63,8	+ 77,4
4791B-Vente à distance sur catalogue spécialisé	1 955	83,2	+ 75,3
4619B-Autres intermédiaires du commerce en produits divers	206	83,5	+ 73,1
6622Z-Activités des agents et courtiers d'assurances	105	34,3	+ 66,7
6201Z-Programmation informatique	1 292	64,2	+ 66,3
5920Z-Enregistrement sonore et édition musicale	166	44,0	+ 61,2
4782Z-Comm. de détail de textiles, habillement etc. sur éventaires et marchés	85	95,3	+ 51,8
7729Z-Location et location-bail d'autres biens personnels et domestiques	53	71,7	+ 51,4
8211Z-Services administratifs combinés de bureau	520	70,4	+ 49,9
5621Z-Services des traiteurs	212	81,1	+ 49,3
8552Z-Enseignement culturel	109	93,6	+ 47,3
3213Z-Fabrication d'articles de bijouterie fantaisie et articles similaires	67	94,0	+ 45,7
7010Z-Activités des sièges sociaux	584	0,0	+ 45,3
7420Z-Activités photographiques	284	86,6	+ 41,3
8810A-Aide à domicile	73	87,7	+ 40,4
9604Z-Entretien corporel	147	86,4	+ 38,7

Note de lecture : de nombreuses activités comptant très peu de créations, l'évolution de leur nombre dans le temps peut être très forte. Afin d'éviter ce biais, seules sont prises en compte les activités qui comptent un nombre de créations supérieur au troisième quartile du mois analysé (à savoir les secteurs avec plus de 51 créations d'entreprises en Île-de-France).

Champ : Île-de-France, unités légales productives et marchandes, exerçant une activité non agricole (données brutes).

Source : Insee (Sirene). Traitements Observatoire de la création d'entreprise.

## Répartition régionale des activités de ce Top 20, mars 2026



Champ : France entière, unités légales productives et marchandes, exerçant une activité non agricole (données brutes).

Source : Insee (Sirene). Traitements Observatoire de la création d'entreprise.

## Top 20 des activités en termes de décroissance du nombre de créations d'entreprises

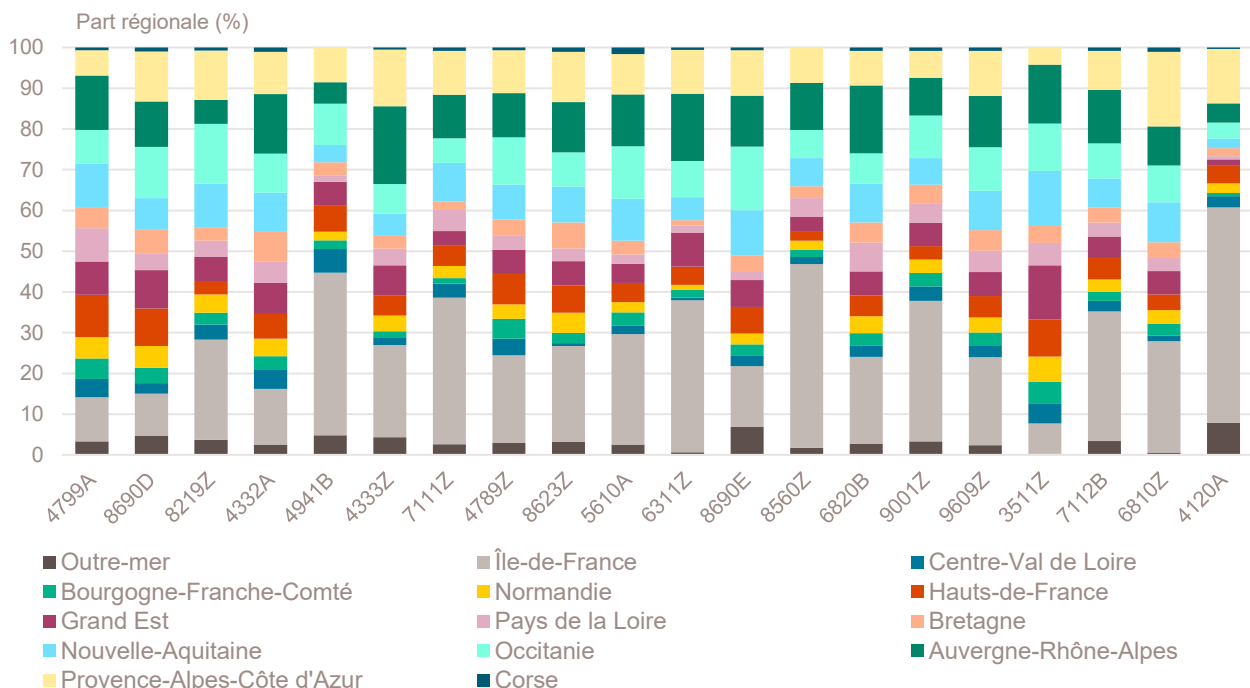
Mars 2026	Nombre de créations d'entreprises	Part des micro-entrepreneurs %	Évolution mars 2025-2026 %
4799A-Vente à domicile	174	9,8	- 41,8
8690D-Activités des infirmiers et des sages-femmes	71	18,3	- 30,4
8219Z-Photocopie, prépa. de documents et autres activités de soutien de bureau	67	89,6	- 28,0
4332A-Travaux de menuiserie bois et PVC	77	57,1	- 24,5
4941B-Transports routiers de fret de proximité	75	32,0	- 22,7
4333Z-Travaux de revêtement des sols et des murs	94	62,8	- 22,3
7111Z-Activités d'architecture	84	81,0	- 14,3
4789Z-Autres commerces de détail sur éventaires et marchés	153	92,2	- 13,6
8623Z-Pratique dentaire	67	1,5	- 13,0
5610A-Restauration traditionnelle	214	47,2	- 12,7
6311Z-Traitement de données, hébergement et activités connexes	59	78,0	- 7,8
8690E-Activités des professionnels de la rééduc., appareillage et pédi.-podo.	90	24,4	- 7,2
8560Z-Activités de soutien à l'enseignement	78	93,6	- 7,1
6820B-Location de terrains et d'autres biens immobiliers	213	2,8	- 5,3
9001Z-Arts du spectacle vivant	126	74,6	- 5,3
9609Z-Autres services personnels n.c.a.	892	87,8	- 5,2
3511Z-Production d'électricité	105	1,9	- 4,5
7112B-Ingénierie, études techniques	273	51,6	- 3,9
6810Z-Activités des marchands de biens immobiliers	100	3,0	- 3,8
4120A-Construction de maisons individuelles	135	27,4	- 3,6

Note de lecture : de nombreuses activités comptant très peu de créations, l'évolution de leur nombre dans le temps peut être très forte. Afin d'éviter ce biais, seules sont prises en compte les activités qui comptent un nombre de créations supérieur au troisième quartile du mois analysé (à savoir les secteurs avec plus de 51 créations d'entreprises en Île-de-France).

Champ : Île-de-France, unités légales productives et marchandes, exerçant une activité non agricole (données brutes).

Source : Insee (Sirene). Traitements Observatoire de la création d'entreprise.

## Répartition régionale des activités de ce Top 20, mars 2026



Champ : France entière, unités légales productives et marchandes, exerçant une activité non agricole (données brutes).

Source : Insee (Sirene). Traitements Observatoire de la création d'entreprise.

## Création d'entreprise en Île-de-France selon la nature juridique

Mars 2026	Nombre de créations d'entreprises	Part dans le total %	Évolution mars 2025-2026 %	Évolution janvier à mars 2025-2026 %
<b>Entreprises individuelles</b>	<b>22 614</b>	<b>69,8</b>	<b>+ 22,3</b>	<b>+ 13,8</b>
Micro-entrepreneurs	20 964	64,7	+ 24,1	+ 14,8
Entreprises individuelles classiques	1 650	5,1	+ 2,9	+ 4,7
<b>Sociétés</b>	<b>9 769</b>	<b>30,2</b>	<b>+ 6,8</b>	<b>+ 9,9</b>
SARL & EURL	1 429	4,4	+ 8,2	+ 10,8
SAS & SASU	7 919	24,5	+ 7,5	+ 10,2
SCI	21	0,1	- 4,5	- 12,1
Autres <sup>a</sup>	400	1,2	- 7,8	+ 4,4
<b>Total Île-de-France</b>	<b>32 383</b>	<b>100,0</b>	<b>+ 17,2</b>	<b>+ 12,6</b>

a. Dont associations, fondations, collectivités territoriales, organismes professionnels, syndicats de propriétaires, etc.

Champ : Île-de-France, unités légales productives et marchandes, exerçant une activité non agricole (données brutes).

Source : Insee (Sirene). Traitements Observatoire de la création d'entreprise.

## Création d'entreprise en Île-de-France selon leur implantation rurale ou urbaine

Mars 2026	Nombre de créations d'entreprises	Part dans le total %	Évolution mars 2025-2026 %	Évolution janvier à mars 2025-2026 %
Rurale éloignée très peu dense	2	0,0	+ 100,0	+ 100,0
Rurale éloignée peu dense	6	0,0	+ 20,0	+ 200,0
Rurale périphérique très peu dense	49	0,2	- 15,5	- 5,3
Rurale périphérique peu dense	549	1,7	- 4,7	+ 6,1
Bourg	3	0,0	+ 50,0	+ 20,0
Petite ville	17	0,1	+ 13,3	+ 32,6
Urbaine périphérique peu dense	349	1,1	+ 1,2	+ 6,6
Urbaine dense	2 456	7,6	+ 11,1	+ 12,0
Urbaine très dense	28 952	89,4	+ 18,6	+ 12,8
<b>Total Île-de-France</b>	<b>32 383</b>	<b>100,0</b>	<b>+ 17,2</b>	<b>+ 12,6</b>

Champ : Île-de-France, unités légales productives et marchandes, exerçant une activité non agricole (données brutes).

Sources : Insee (Sirene, COG), MENJ-DEPP. Traitements Observatoire de la création d'entreprise.

## Création d'entreprise en Île-de-France dans les territoires aidés

Mars 2026	Nombre de créations d'entreprises	Part dans le total %	Évolution mars 2025-2026 %	Évolution janvier à mars 2025-2026 %
Zones France ruralités revitalisation (ZFRR)	52	0,2	+ 6,1	+ 9,9
Zones d'aide à finalité régionale (AFR)	2 473	7,6	+ 18,2	+ 11,8
Petites villes de demain (PVD)	413	1,3	+ 14,7	+ 11,5
Actions cœur de ville (ACV)	1 374	4,2	+ 18,4	+ 11,9
Territoires d'industrie (TI)	9 593	29,6	+ 14,4	+ 10,5

Note de lecture : de par leur implantation, certaines entreprises créées ne relèvent pas que d'un seul type de territoire aidé.

La somme des créations dans tous les territoires aidés n'est donc pas indiquée ici

Champ : Île-de-France, unités légales productives et marchandes, exerçant une activité non agricole (données brutes).

Sources : Insee (Sirene, COG), ANCT. Traitements Observatoire de la création d'entreprise.

## Création d'entreprise en France selon la région et le département d'implantation

Mars 2026	Nombre de créations d'entreprises	Part des micro-entrepreneurs %	Évolution mars 2025-2026 %	Évolution janvier à mars 2025-2026 %
<b>Auvergne-Rhône-Alpes</b>	<b>13 557</b>	<b>68,0</b>	<b>+ 29,6</b>	<b>+ 17,4</b>
01 - Ain	945	70,7	+ 23,2	+ 16,5
03 - Allier	400	67,5	+ 49,8	+ 25,7
07 - Ardèche	452	71,7	+ 23,5	+ 20,0
15 - Cantal	156	64,7	+ 21,9	+ 23,9
26 - Drôme	812	67,2	+ 30,5	+ 20,1
38 - Isère	2 196	71,2	+ 36,6	+ 20,8
42 - Loire	1 131	68,3	+ 40,3	+ 19,4
43 - Haute-Loire	291	56,7	+ 24,9	+ 17,5
63 - Puy-de-Dôme	835	66,2	+ 31,1	+ 15,1
69 - Rhône	4 069	66,7	+ 24,7	+ 13,3
73 - Savoie	740	68,2	+ 25,6	+ 14,5
74 - Haute-Savoie	1 530	67,7	+ 30,7	+ 21,2
<b>Bourgogne-Franche-Comté</b>	<b>3 318</b>	<b>70,9</b>	<b>+ 29,3</b>	<b>+ 17,7</b>
21 - Côte-d'Or	742	68,1	+ 28,8	+ 16,1
25 - Doubs	740	74,6	+ 35,8	+ 26,5
39 - Jura	280	67,9	+ 29,6	+ 40,8
58 - Nièvre	182	72,5	+ 32,8	+ 2,7
70 - Haute-Saône	222	74,8	+ 7,2	+ 5,0
71 - Saône-et-Loire	634	68,3	+ 33,5	+ 17,1
89 - Yonne	371	70,4	+ 30,6	+ 11,6
90 - Territoire-de-Belfort	147	78,2	+ 16,7	+ 6,8
<b>Bretagne</b>	<b>3 969</b>	<b>65,9</b>	<b>+ 8,1</b>	<b>+ 7,8</b>
22 - Côtes-d'Armor	645	64,8	+ 5,4	+ 8,5
29 - Finistère	1 025	66,8	+ 11,2	+ 8,4
35 - Ille-et-Vilaine	1 488	65,7	+ 15,2	+ 8,0
56 - Morbihan	811	66,2	- 4,1	+ 6,4
<b>Centre-Val de Loire</b>	<b>3 157</b>	<b>70,0</b>	<b>+ 15,6</b>	<b>+ 10,7</b>
18 - Cher	330	74,8	+ 29,4	+ 10,3
28 - Eure-et-Loir	555	68,3	+ 31,8	+ 16,9
36 - Indre	216	74,1	- 6,9	+ 5,7
37 - Indre-et-Loire	808	69,6	+ 17,1	+ 14,1
41 - Loir-et-Cher	378	67,5	+ 11,8	+ 12,8
45 - Loiret	870	69,9	+ 9,3	+ 4,6
<b>Corse</b>	<b>795</b>	<b>65,0</b>	<b>+ 26,2</b>	<b>+ 15,3</b>
2A - Corse-du-Sud	469	63,1	+ 37,1	+ 18,9
2B - Haute-corse	326	67,8	+ 13,2	+ 11,0
<b>Grand Est</b>	<b>6 703</b>	<b>71,0</b>	<b>+ 11,9</b>	<b>+ 13,7</b>
08 - Ardennes	257	71,6	+ 6,6	+ 16,5
10 - Aube	385	70,9	+ 27,1	+ 31,6
51 - Marne	825	68,7	+ 30,1	+ 20,9
52 - Haute-Marne	150	72,0	- 2,6	+ 9,3
54 - Meurthe-et-Moselle	776	72,0	- 1,5	+ 9,7
55 - Meuse	170	69,4	+ 9,7	+ 18,5
57 - Moselle	1 219	70,5	+ 4,2	+ 10,2
67 - Bas-Rhin	1 592	71,2	+ 22,2	+ 12,6
68 - Haut-Rhin	960	74,4	+ 7,5	+ 12,4
88 - Vosges	369	65,0	+ 5,4	+ 11,8

Note de lecture : les données détaillées pour chaque région française (hors Mayotte) sont disponibles dans la collection « Fiche statistique mensuelle régionale ».

Champ : France entière, unités légales productives et marchandes, exerçant une activité non agricole (données brutes).

Sources : Insee (Sirene, COG), ANCT. Traitements Observatoire de la création d'entreprise.

Mars 2026	Nombre de créations d'entreprises	Part des micro-entrepreneurs %	Évolution mars 2025-2026 %	Évolution janvier à mars 2025-2026 %
<b>Hauts-de-France</b>	<b>6 738</b>	<b>69,5</b>	<b>+ 18,0</b>	<b>+ 11,9</b>
02 - Aisne	506	73,9	+ 9,3	+ 6,0
59 - Nord	3 296	69,4	+ 20,7	+ 11,4
60 - Oise	954	67,7	+ 8,5	+ 7,7
62 - Pas-de-Calais	1 416	70,9	+ 23,5	+ 20,4
80 - Somme	566	65,9	+ 15,5	+ 8,8
<b>Île-de-France</b>	<b>32 383</b>	<b>64,7</b>	<b>+ 17,2</b>	<b>+ 12,6</b>
75 - Paris	12 523	56,6	+ 27,0	+ 20,6
77 - Seine-et-Marne	2 386	71,7	+ 10,8	+ 13,1
78 - Yvelines	2 600	69,9	+ 3,8	+ 6,4
91 - Essonne	2 266	74,5	+ 16,0	+ 10,9
92 - Hauts-de-Seine	3 589	66,1	+ 17,0	+ 7,4
93 - Seine-Saint-Denis	3 773	69,4	+ 6,3	+ 2,8
94 - Val-de-Marne	2 898	70,8	+ 15,4	+ 7,6
95 - Val-d'Oise	2 348	68,8	+ 15,2	+ 14,0
<b>Normandie</b>	<b>3 807</b>	<b>68,1</b>	<b>+ 17,5</b>	<b>+ 17,0</b>
14 - Calvados	989	68,1	+ 24,1	+ 16,5
27 - Eure	634	70,0	+ 7,8	+ 9,6
50 - Manche	472	61,7	+ 20,7	+ 16,9
61 - Orne	243	67,9	+ 6,1	+ 6,2
76 - Seine-Maritime	1 469	69,4	+ 19,0	+ 23,5
<b>Nouvelle-Aquitaine</b>	<b>9 021</b>	<b>70,2</b>	<b>+ 10,0</b>	<b>+ 9,9</b>
16 - Charente	417	69,1	+ 1,2	+ 3,7
17 - Charente-Maritime	925	70,4	+ 11,6	+ 10,4
19 - Corrèze	316	62,7	+ 36,2	+ 14,8
23 - Creuse	110	66,4	+ 25,0	+ 11,8
24 - Dordogne	587	72,7	+ 7,7	+ 11,4
33 - Gironde	3 145	72,3	- 0,3	+ 6,9
40 - Landes	687	68,6	+ 18,4	+ 19,8
47 - Lot-et-Garonne	442	72,2	+ 4,5	+ 8,7
64 - Pyrénées-Atlantiques	1 145	68,5	+ 25,5	+ 15,8
79 - Deux-Sèvres	357	64,1	+ 22,3	+ 8,1
86 - Vienne	499	71,3	+ 18,5	+ 6,4
87 - Haute-Vienne	391	66,8	+ 23,7	+ 11,0
<b>Occitanie</b>	<b>10 027</b>	<b>70,2</b>	<b>+ 9,4</b>	<b>+ 9,7</b>
09 - Ariège	192	69,8	- 2,5	+ 17,7
11 - Aude	598	72,4	+ 19,1	+ 14,5
12 - Aveyron	269	63,9	- 14,1	- 9,2
30 - Gard	1 306	72,9	+ 10,0	+ 10,0
31 - Haute-Garonne	2 516	70,5	+ 4,3	+ 9,8
32 - Gers	244	60,2	+ 12,4	+ 13,2
34 - Hérault	2 545	70,3	+ 11,3	+ 8,5
46 - Lot	252	67,1	+ 29,2	+ 1,3
48 - Lozère	73	64,4	+ 21,7	+ 17,4
65 - Hautes-Pyrénées	311	69,5	+ 31,8	+ 11,2
66 - Pyrénées-Orientales	825	71,4	+ 9,1	+ 12,3
81 - Tarn	539	67,0	+ 8,9	+ 11,8
82 - Tarn-et-Garonne	357	70,6	+ 16,3	+ 13,2

Note de lecture : les données détaillées pour chaque région française (hors Mayotte) sont disponibles dans la collection « Fiche statistique mensuelle régionale ».

Champ : France entière, unités légales productives et marchandes, exerçant une activité non agricole (données brutes).

Sources : Insee (Sirene, COG), ANCT. Traitements Observatoire de la création d'entreprise.

Mars 2026	Nombre de créations d'entreprises	Part des micro-entrepreneurs %	Évolution mars 2025-2026 %	Évolution janvier à mars 2025-2026 %
<b>Pays de la Loire</b>	<b>4 650</b>	<b>67,4</b>	<b>+ 20,6</b>	<b>+ 11,2</b>
44 - Loire-Atlantique	1 890	68,3	+ 17,5	+ 6,2
49 - Maine-et-Loire	1 025	63,8	+ 20,4	+ 15,7
53 - Mayenne	292	66,8	- 3,3	+ 0,9
72 - Sarthe	545	72,3	+ 26,2	+ 19,7
85 - Vendée	898	66,6	+ 35,2	+ 17,3
<b>Provence-Alpes-Côte d'Azur</b>	<b>11 422</b>	<b>68,5</b>	<b>+ 23,1</b>	<b>+ 14,6</b>
04 - Alpes-de-Haute-Provence	257	66,1	+ 23,0	+ 17,1
05 - Hautes-Alpes	190	60,5	+ 0,0	+ 10,4
06 - Alpes-Maritimes	3 039	70,4	+ 26,5	+ 14,4
13 - Bouches-du-Rhône	4 461	66,5	+ 21,1	+ 11,8
83 - Var	2 410	69,8	+ 25,3	+ 20,5
84 - Vaucluse	1 065	70,0	+ 22,6	+ 14,9
<b>France métrop. hors Île-de-France</b>	<b>77 164</b>	<b>69,0</b>	<b>+ 17,8</b>	<b>+ 13,0</b>
<b>France métropolitaine</b>	<b>109 547</b>	<b>67,8</b>	<b>+ 17,6</b>	<b>+ 12,9</b>
<b>France d'outre-mer</b>	<b>3 521</b>	<b>59,4</b>	<b>+ 37,4</b>	<b>+ 27,4</b>
971 - Guadeloupe	912	61,2	+ 67,3	+ 30,6
972 - Martinique	623	51,4	+ 20,7	+ 14,9
973 - Guyane	378	51,9	+ 26,8	+ 20,4
974 - La Réunion	1 401	65,1	+ 36,0	+ 32,6
976 - Mayotte	207	51,2	+ 19,7	+ 52,4
<b>France entière</b>	<b>113 068</b>	<b>67,5</b>	<b>+ 18,2</b>	<b>+ 13,3</b>

Lecture : en mars 2026, 4 650 entreprises ont été créées en Pays de la Loire (dont 67,4 % de micro-entrepreneurs), un nombre en hausse de + 20,6 % par rapport à mars 2025. Le nombre cumulé de créations dans la région sur janvier-mars 2026 a augmenté de + 11,2 % par rapport au cumul des créations d'entreprises sur la même période de 2025.

Note de lecture : les données détaillées pour chaque région française (hors Mayotte) sont disponibles dans la collection « Fiche statistique mensuelle régionale ».

Champ : France entière, unités légales productives et marchandes, exerçant une activité non agricole (données brutes).

Sources : Insee (Sirene, COG), ANCT. Traitements Observatoire de la création d'entreprise.

## Méthodologie

Pour réaliser ce document, l'Observatoire de la création (OCE) de Bpifrance Création se sert des informations statistiques brutes (non corrigées des variations saisonnières et des jours ouvrés) du système d'information de la démographie des entreprises (SIDE) de la base de données Sirene, des fichiers du Code officiel géographique (COG), tous deux mis à disposition par l'Insee, ainsi que de bases complémentaires pour les données communales ; la base de l'ANCT pour les territoires aidés et la base de la direction de l'évaluation, de la prospective et de la performance (DEPP) du ministère chargé de l'éducation nationale pour la typologie de communes.

➔ [Pour les données corrigées, voir le site de l'Insee.](#)

Après une première publication des chiffres mensuels (données provisoires), l'Insee procède à une première révision le mois suivant (données semi-définitives), puis à une seconde un mois après pour arrêter les chiffres (données définitives). Seules les données antérieures à deux mois sont donc définitives. Les travaux de l'OCE intégrant au fur et à mesure ces révisions, les données peuvent alors être différentes d'une publication à l'autre pour les trois mois les plus récents.

Les résultats statistiques présentés portent, à compter de 2022, sur l'ensemble des unités légales productives et marchandes, exerçant une activité économique réelle dans l'industrie, la construction, le commerce ou les services. Sauf mention particulière, ils concernent la région Île-de-France.

➔ [Pour en savoir plus sur le dispositif rénové de calcul des créations, voir le site de l'Insee.](#)

## Calculs

Sur les 732 secteurs d'activité répertoriés dans la nomenclature d'activités française (NAF), la plupart comptent peu ou prou de créations d'entreprises dans chaque territoire. Pour éviter que ces secteurs ne biaisent les calculs, seuls sont pris en compte ceux qui comptent un nombre de créations d'entreprises supérieur au 3<sup>e</sup> quartile du mois analysé.

## Définitions

La définition des **créations d'entreprises** s'appuie sur les concepts harmonisés au niveau européen. Elles correspondent aux nouvelles immatriculations dans le répertoire REE, qui enregistrent un début d'activité relevant de l'un des cas suivants : création de nouveaux moyens de production ; redémarrage d'une activité après une interruption de plus d'un an ; redémarrage d'une activité après une interruption de moins d'un an, mais avec changement d'activité ; reprise, par une entreprise nouvelle, des activités d'une autre entreprise s'il n'y a pas continuité entre la situation du cédant et celle du repreneur, en termes d'activité et de localisation.

Pour les **micro-entrepreneurs** (ex-auto-entrepreneurs), les créations ne sont pas dénombrées selon le concept européen. Il y a bien immatriculation dans le répertoire Sirene, mais sans savoir s'il y aura ou pas un début d'activité. Sont définis comme micro-entrepreneurs, tous les entrepreneurs individuels inscrits sous le régime fiscal de la micro-entreprise et soumis au régime micro-social simplifié.

➔ [Pour en savoir plus, voir le site de Bpifrance Création.](#)

Les **zones France ruralités revitalisation** (ZFRR) regroupent les communes peu densément peuplées et caractérisées comme fragiles pour des raisons socio-économiques, permettant aux entreprises qui y sont installées de bénéficier d'aides fiscales. Les **zones d'aide à finalité régionale** (AFR) correspondent aux territoires de l'Union européenne présentant des retards de développement, dans lesquelles l'État et les collectivités locales ont pu allouer des aides aux entreprises pour encourager les investissements et la création durable d'emplois. Le programme **Petites villes de demain** (PVD) permet aux villes de moins de 20 000 habitants sélectionnées, de bénéficier d'un soutien de l'État et de ses partenaires pour élaborer et mettre en œuvre leurs projets de revitalisation. Le programme **Action cœur de ville** (ACV) vise à soutenir le travail des collectivités locales, à inciter les acteurs du logement, du commerce et de l'urbanisme à réinvestir les centres-villes, à favoriser le maintien ou l'implantation d'activités en cœur de ville, afin d'améliorer les conditions de vie dans les villes moyennes. Lancé en 2018, le programme **Territoires d'industrie** vise à apporter, dans et par les territoires, des réponses concrètes aux enjeux de soutien à l'industrie.

Une **typologie des communes en neuf catégories** a été établie par la Direction de l'évaluation, de la prospective et de la performance du ministère en charge de l'Éducation nationale pour décrire le système éducatif. Cette caractérisation du territoire, basée sur un croisement d'approches morphologique et fonctionnelle, permet de distinguer plusieurs types de communes rurales et urbaines. Elle a l'avantage d'être plus précise que l'approche par grille de densité, jusqu'ici utilisée, surtout pour décrire les zones rurales.

Bpifrance Création – Observatoire de la création d'entreprise (OCE)

27-31, avenue du Général Leclerc, 94700 Maisons-Alfort

Publication 100 % numérique mise en ligne le 17/04/2026.

Toute reproduction partielle ou totale à usage collectif de la présente publication est autorisée à la condition expresse de citer la source ainsi : « Observatoire de la création d'entreprise. La création d'entreprise en Île-de-France, chiffres de mars 2026. Bpifrance Création, avril 2026 ».

Contact : [utilisez le formulaire de contact sur le site de Bpifrance Création.](#)