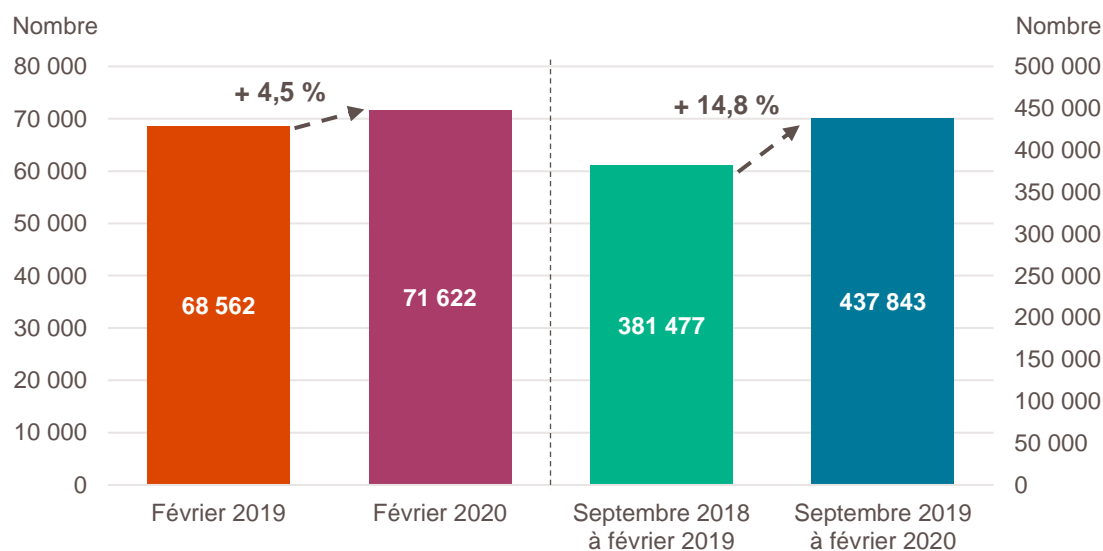


Avertissement de l'Insee : compte tenu de difficultés techniques rencontrées en février dans les échanges de données entre l'Insee et un centre de formalités des entreprises, les statistiques de créations d'entreprises de février peuvent être affectées d'une volatilité inhabituelle, notamment le partage entre créations d'entreprises classiques et immatriculations de micro-entrepreneurs.

Création d'entreprise en France, février 2019 et 2020 et cumuls sur six mois glissants

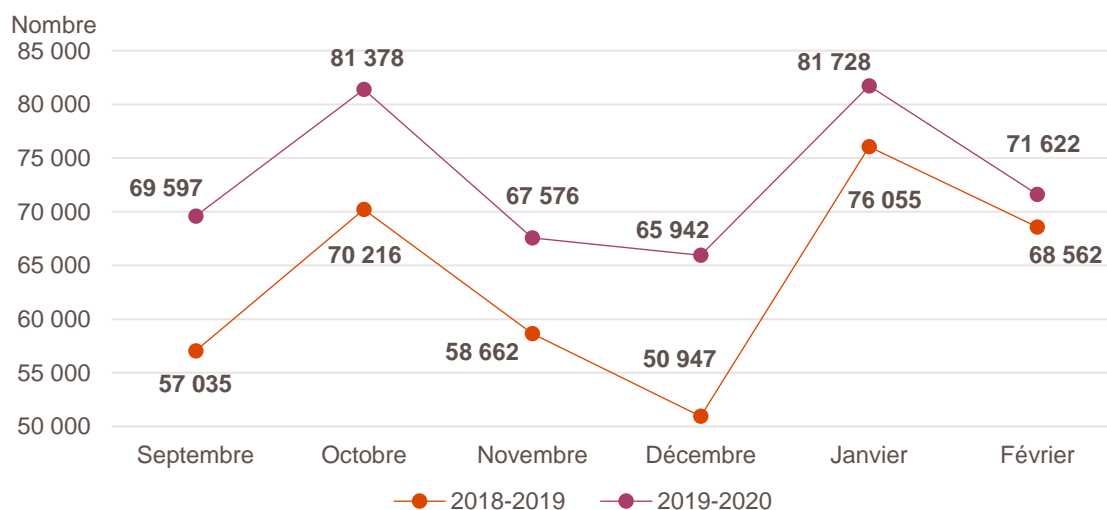


Lecture : en février 2020, 71 622 entreprises ont été créées en France, soit + 4,5 % par rapport à février 2019. Ceci porte les créations sur les six derniers mois à 437 843, soit + 14,8 % par rapport au cumul de septembre 2018 à février 2019.

Champ : France entière, ensemble des activités marchandes non agricoles (données brutes).

Source : Insee (Sirene). Traitements Observatoire de la création d'entreprise.

Évolution de la création d'entreprise en France sur six mois glissants



Champ : France entière, ensemble des activités marchandes non agricoles (données brutes).

Source : Insee (Sirene). Traitements Observatoire de la création d'entreprise.

Création d'entreprise en France selon le secteur d'activité

Février 2020	Nombre de créations d'entreprises	Part des micro-entrepreneurs %	Évolution février 2019-2020 %	Évolution sur 6 mois glissants %
Activités secondaires	11 459	21,5	+ 21,2	+ 27,9
Industrie	3 427	26,9	+ 32,9	+ 43,4
Construction	8 032	19,2	+ 16,9	+ 21,9
Activités de type commerce	19 399	38,7	+ 6,7	+ 16,0
Commerce de détail	6 023	44,2	- 1,8	+ 9,8
Commerce de gros	2 673	16,1	+ 4,0	+ 5,8
Commerce de bouche ^a	213	16,4	+ 18,3	+ 18,7
Commerce et réparation automobiles	2 144	27,6	+ 10,6	+ 17,4
Hébergement	411	28,0	- 9,9	+ 9,6
Restauration	3 049	28,2	+ 16,1	+ 17,8
Services en direction des personnes	4 886	57,5	+ 14,1	+ 29,7
Activités de type services	40 764	49,6	- 0,4	+ 11,5
Immobilier	3 107	15,6	+ 18,0	+ 21,2
Transports et entreposage	6 365	58,0	- 19,2	- 6,6
Activités scientifiques et techniques	11 487	60,8	- 6,7	+ 10,7
Activités de soutien aux entreprises	5 084	32,7	+ 17,8	+ 29,0
Information et communication	3 532	57,2	+ 2,1	+ 13,9
Enseignement	2 704	84,2	- 8,2	+ 9,3
Arts, spectacles et activités récréatives	2 825	54,3	+ 37,4	+ 38,9
Santé humaine et action sociale ^b	3 757	34,1	- 0,1	+ 6,0
Activités financières et d'assurance	1 903	15,9	+ 21,8	+ 18,9
Activités des sociétés holding	595	0,0	+ 36,5	+ 17,0
France entière	71 622	42,2	+ 4,5	+ 14,8

a. Ce regroupement de secteurs, composé par l'OCE, comprend les activités de charcuterie (10.13B), la cuisson de produits de boulangerie (10.71B), les boulangeries et boulangeries-pâtisseries (10.71C), ainsi que les pâtisseries (10.71D). Dans la nomenclature d'activité française NAF rév.2, ces activités appartiennent au secteur de l'industrie manufacturière alimentaire.

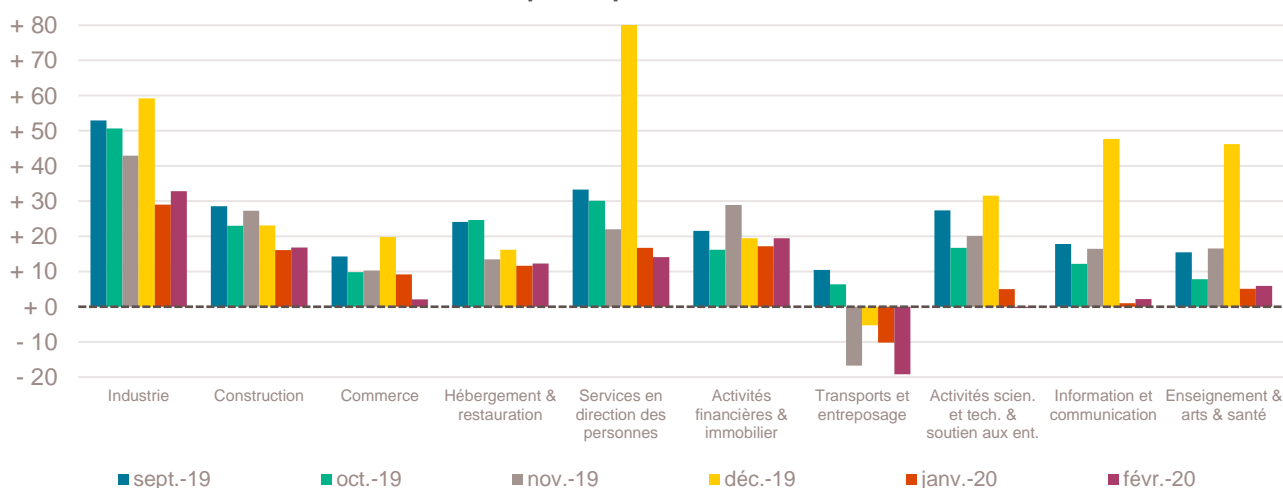
b. Dans ce secteur regroupé de la NAF rév.2, le nombre de créations d'entreprises relevant de l'action sociale est très faible.

Lecture : en février 2020, 3 427 entreprises ont été créées en France dans l'industrie (dont 26,9 % de micro-entrepreneurs), un nombre en hausse de + 32,9 % par rapport à février 2019 et en hausse de + 43,4 % sur les 6 derniers mois, par rapport au cumul des créations d'entreprises de septembre 2018 à février 2019.

Champ : France entière, ensemble des activités marchandes non agricoles (données brutes).

Source : Insee (Sirene). Traitements Observatoire de la création d'entreprise.

Variation du nombre de créations d'entreprises par secteur d'activité



Champ : France entière, ensemble des activités marchandes non agricoles (données brutes).

Source : Insee (Sirene). Traitements Observatoire de la création d'entreprise.

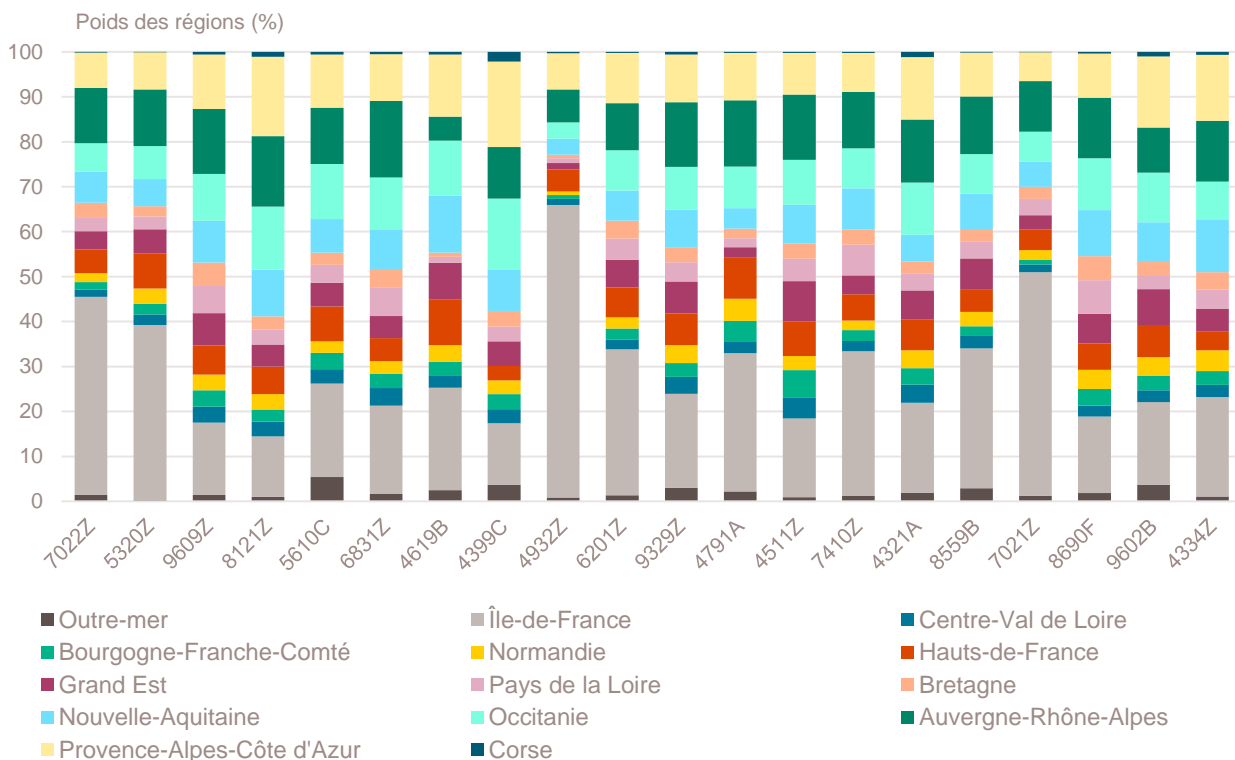
Top 20 des secteurs en nombre de créations d'entreprises

Février 2020	Nombre de créations d'entreprises	Évolution février 2019-2020 %
7022Z-Conseil pour les affaires et autres conseils de gestion	4 553	- 14,9
5320Z-Autres activités de poste et de courrier	4 302	- 25,2
9609Z-Autres services personnels n.c.a.	2 370	+ 7,3
8121Z-Nettoyage courant des bâtiments	1 899	+ 53,1
5610C-Restauration de type rapide	1 761	+ 17,6
6831Z-Agences immobilières	1 672	+ 10,8
4619B-Autres intermédiaires du commerce en produits divers	1 452	+ 3,6
4399C-Travaux de maçonnerie générale et gros œuvre de bâtiment	1 370	+ 13,6
4932Z-Transports de voyageurs par taxis	1 283	- 6,3
6201Z-Programmation informatique	1 279	+ 4,4
9329Z-Autres activités récréatives et de loisirs	1 249	+ 4,3
4791A-Vente à distance sur catalogue général	1 167	- 5,4
4511Z-Commerce de voitures et de véhicules automobiles légers	1 127	+ 5,0
7410Z-Activités spécialisées de design	1 124	+ 5,7
4321A-Travaux d'installation électrique dans tous locaux	1 108	+ 29,7
8559B-Autres enseignements	1 105	- 3,7
7021Z-Conseil en relations publiques et communication	1 049	- 0,4
8690F-Activités de santé humaine non classées ailleurs	992	- 14,9
9602B-Soins de beauté	991	+ 42,2
4334Z-Travaux de peinture et vitrerie	914	+ 14,1

Champ : France entière, ensemble des activités marchandes non agricoles (données brutes).

Source : Insee (Sirene). Traitements Observatoire de la création d'entreprise.

Contribution des régions pour chaque secteur de ce Top 20



Champ : France entière, ensemble des activités marchandes non agricoles (données brutes).

Source : Insee (Sirene). Traitements Observatoire de la création d'entreprise.

Top 20 des secteurs en termes de croissance du nombre de créations d'entreprises

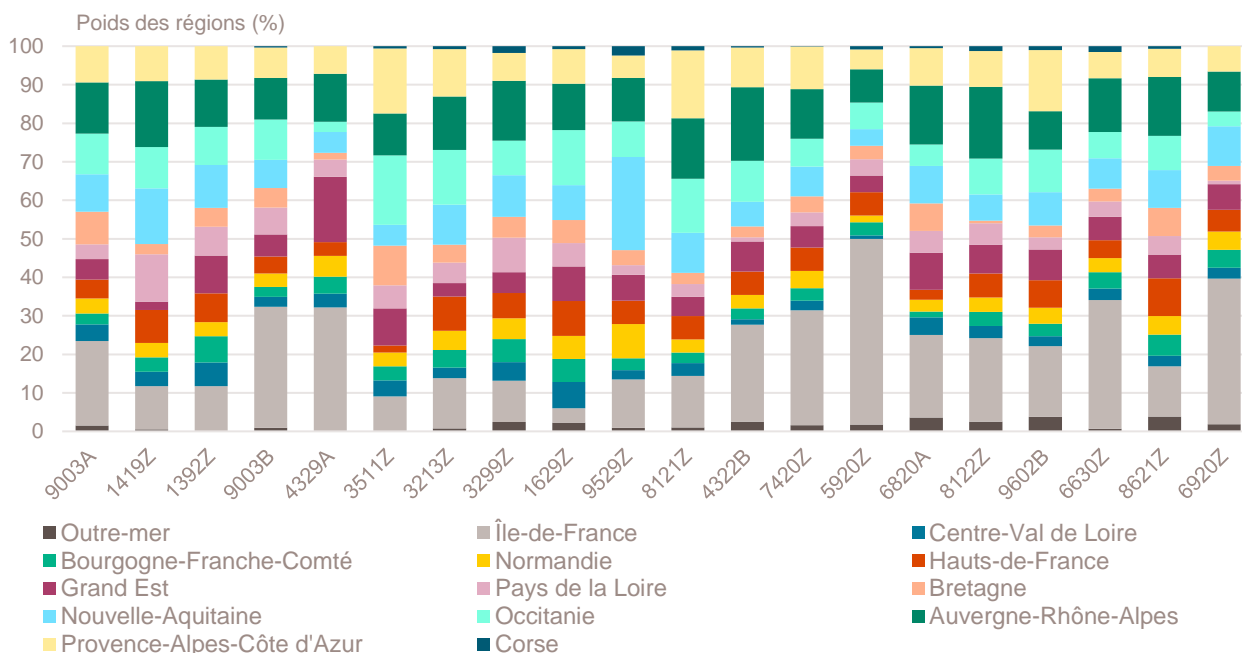
Février 2020	Nombre de créations d'entreprises	Évolution février 2019-2020 %
9003A-Création artistique relevant des arts plastiques	673	+ 456,2
1419Z-Fabrication d'autres vêtements et accessoires	187	+ 125,3
1392Z-Fabrication d'articles textiles, sauf habillement	162	+ 105,1
9003B-Autre création artistique	315	+ 92,1
4329A-Travaux d'isolation	112	+ 69,7
3511Z-Production d'électricité	166	+ 67,7
3213Z-Fabrication d'articles de bijouterie fantaisie et articles similaires	260	+ 66,7
3299Z-Autres activités manufacturières n.c.a.	167	+ 62,1
1629Z-Fabric. d'objets divers en bois et en liège, vannerie et sparterie	133	+ 60,2
9529Z-Réparation d'autres biens personnels et domestiques	327	+ 53,5
8121Z-Nettoyage courant des bâtiments	1 899	+ 53,1
4322B-Travaux d'installation d'équipements thermiques et de climatisation	282	+ 50,0
7420Z-Activités photographiques	828	+ 47,9
5920Z-Enregistrement sonore et édition musicale	116	+ 45,0
6820A-Location de logements	196	+ 44,1
8122Z-Autres activités de nettoyage des bâtiments et nettoyage industriel	161	+ 42,5
9602B-Soins de beauté	991	+ 42,2
6630Z-Gestion de fonds	598	+ 41,0
8621Z-Activité des médecins généralistes	438	+ 39,5
6920Z-Activités comptables	106	+ 39,5

Note de lecture : de nombreux secteurs comptant très peu de créations, l'évolution de leur nombre dans le temps peut être très forte. Afin d'éviter ce biais, seuls sont pris en compte les secteurs qui comptent un nombre de créations supérieur au troisième quartile du mois analysé (à savoir les secteurs avec plus de 74 créations d'entreprises).

Champ : France entière, ensemble des activités marchandes non agricoles (données brutes).

Source : Insee (Sirene). Traitements Observatoire de la création d'entreprise.

Contribution des régions pour chaque secteur de ce Top 20



Champ : France entière, ensemble des activités marchandes non agricoles (données brutes).

Source : Insee (Sirene). Traitements Observatoire de la création d'entreprise.

Top 20 des secteurs en termes de décroissance du nombre de créations d'entreprises

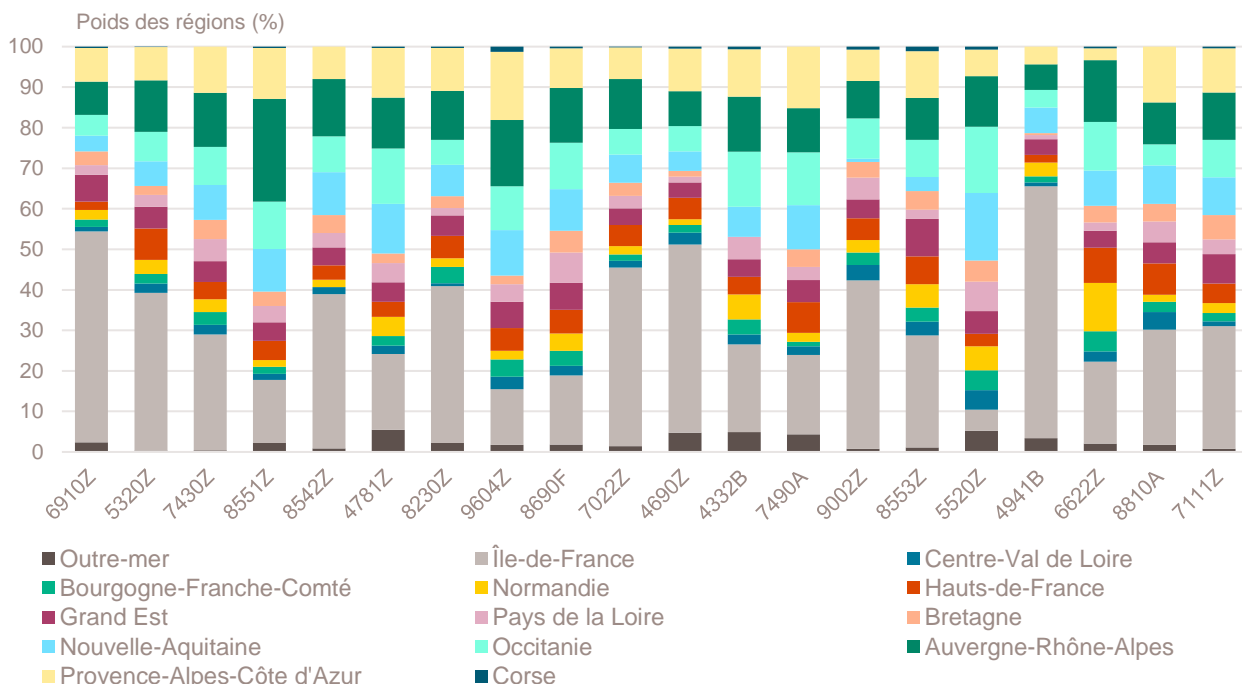
Février 2020	Nombre de créations d'entreprises	Évolution février 2019-2020 %
6910Z-Activités juridiques	623	- 27,6
5320Z-Autres activités de poste et de courrier	4 302	- 25,2
7430Z-Traduction et interprétation	255	- 19,0
8551Z-Enseignement de disciplines sportives et d'activités de loisirs	591	- 17,6
8542Z-Enseignement supérieur	113	- 17,5
4781Z-Commerce de détail alimentaire sur éventaires et marchés	294	- 17,2
8230Z-Organisation de foires, salons professionnels et congrès	274	- 16,2
9604Z-Entretien corporel	232	- 15,0
8690F-Activités de santé humaine non classées ailleurs	992	- 14,9
7022Z-Conseil pour les affaires et autres conseils de gestion	4 553	- 14,9
4690Z-Commerce de gros non spécialisé	209	- 14,7
4332B-Travaux de menuiserie métallique et serrurerie	162	- 14,3
7490A-Activité des économistes de la construction	92	- 14,0
9002Z-Activités de soutien au spectacle vivant	130	- 13,9
8553Z-Enseignement de la conduite	87	- 13,9
5520Z-Hébergement touristique et autre hébergement de courte durée	288	- 13,5
4941B-Transports routiers de fret de proximité	206	- 13,1
6622Z-Activités des agents et courtiers d'assurances	242	- 11,4
8810A-Aide à domicile	116	- 10,1
7111Z-Activités d'architecture	248	- 9,8

Note de lecture : de nombreux secteurs comptant très peu de créations, l'évolution de leur nombre dans le temps peut être très forte. Afin d'éviter ce biais, seuls sont pris en compte les secteurs qui comptent un nombre de créations supérieur au troisième quartile du mois analysé (à savoir les secteurs avec plus de 74 créations d'entreprises).

Champ : France entière, ensemble des activités marchandes non agricoles (données brutes).

Source : Insee (Sirene). Traitements Observatoire de la création d'entreprise.

Contribution des régions pour chaque secteur de ce Top 20



Champ : France entière, ensemble des activités marchandes non agricoles (données brutes).

Source : Insee (Sirene). Traitements Observatoire de la création d'entreprise.

Création d'entreprise en France selon la nature juridique

Février 2020	Nombre de créations d'entreprises	Évolution février 2019-2020 %	Évolution sur 6 mois glissants %
Entreprises individuelles	50 807	+ 2,8	+ 17,2
Micro-entrepreneurs	30 205	- 5,8	+ 13,1
Entreprises individuelles classiques	20 602	+ 18,8	+ 24,9
Sociétés	20 815	+ 8,7	+ 8,5
Sociétés unipersonnelles	9 444	- 7,7	- 2,7
EURL	2 308	- 19,8	- 16,1
SASU	7 136	- 2,9	+ 2,9
Sociétés pluripersonnelles	11 371	+ 27,4	+ 21,4
SARL	4 020	+ 17,7	+ 8,5
SAS	6 394	+ 41,1	+ 37,3
SCI	95	- 2,1	+ 0,2
Autres ^a	862	- 2,4	- 0,6
France entière	71 622	+ 4,5	+ 14,8

a. Dont associations, fondations, collectivités territoriales, organismes professionnels, syndicats de propriétaires, etc.

Champ : France entière, ensemble des activités marchandes non agricoles (données brutes).

Source : Insee (Sirene). Traitements Observatoire de la création d'entreprise.

Création d'entreprise en France selon le type de la commune d'implantation

Février 2020	Nombre de créations d'entreprises	Part des créations en ZRR ^a %	Évolution février 2019-2020 %	Évolution sur 6 mois glissants %
Rurale éloignée très peu dense	1 116	91,2	+ 15,3	+ 24,5
Rurale éloignée peu dense	3 046	67,0	+ 13,4	+ 20,8
Rurale périphérique très peu dense	569	54,0	+ 27,0	+ 22,4
Rurale périphérique peu dense	5 801	19,2	+ 15,7	+ 22,4
Bourg	2 053	49,5	+ 10,7	+ 21,2
Petite ville	2 045	39,1	+ 16,1	+ 18,2
Urbaine périphérique peu dense	3 956	6,8	+ 12,0	+ 20,0
Urbaine dense	15 955	5,7	+ 11,6	+ 20,5
Urbaine très dense	37 081	0,7	- 2,4	+ 10,0
France entière	71 622	10,8	+ 4,5	+ 14,8

a. Zone de revitalisation rurale.

Champ : France entière, ensemble des activités marchandes non agricoles (données brutes).

Source : Insee (Sirene). Traitements Observatoire de la création d'entreprise.

Création d'entreprise en France dans les communes en zone de revitalisation rurale (ZRR)

Février 2020	Nombre de créations d'entreprises	Évolution février 2019-2020 %	Évolution sur 6 mois glissants %
Communes en ZRR	7 721	+ 14,6	+ 21,0
Communes hors ZRR	63 901	+ 3,4	+ 14,1
France entière	71 622	+ 4,5	+ 14,8

Champ : France entière, ensemble des activités marchandes non agricoles (données brutes).

Source : Insee (Sirene). Traitements Observatoire de la création d'entreprise.

Création d'entreprise en France selon la région et le département d'implantation

Février 2020	Nombre de créations d'entreprises	Part des micro-entrepreneurs %	Part des créations en ZRR %	Évolution février 2019-2020 %	Évolution sur 6 mois glissants %
Auvergne-Rhône-Alpes	9 122	45,6	7,6	+ 11,6	+ 19,2
01 - Ain	586	46,2	1,2	+ 6,7	+ 19,1
03 - Allier	215	40,9	50,7	+ 8,0	+ 17,7
07 - Ardèche	296	41,9	35,5	+ 15,6	+ 14,3
15 - Cantal	66	31,8	60,6	+ 8,2	+ 20,0
26 - Drôme	552	44,0	22,5	+ 12,7	+ 30,7
38 - Isère	1 432	45,3	1,7	+ 15,7	+ 22,5
42 - Loire	769	39,0	2,7	+ 9,9	+ 28,3
43 - Haute-Loire	166	40,4	70,5	+ 33,9	+ 38,0
63 - Puy-de-Dôme	496	38,7	22,0	+ 7,6	+ 15,8
69 - Rhône	2 996	50,0	0,2	+ 4,6	+ 14,0
73 - Savoie	517	43,5	6,2	+ 13,9	+ 15,4
74 - Haute-Savoie	1 031	46,6	0,0	+ 32,9	+ 23,0
Bourgogne-Franche-Comté	2 260	46,2	24,8	+ 23,3	+ 21,9
21 - Côte-d'Or	489	49,1	17,2	+ 1,7	+ 15,7
25 - Doubs	482	48,1	8,3	+ 29,9	+ 18,3
39 - Jura	228	44,7	25,4	+ 32,6	+ 25,9
58 - Nièvre	120	46,7	57,5	+ 5,3	+ 21,1
70 - Haute-Saône	157	36,9	42,7	+ 57,0	+ 28,3
71 - Saône-et-Loire	423	45,2	36,4	+ 22,3	+ 22,0
89 - Yonne	237	39,2	37,1	+ 32,4	+ 25,1
90 - Territoire-de-Belfort	124	58,1	0,0	+ 77,1	+ 52,2
Bretagne	2 553	36,8	7,7	+ 10,6	+ 18,1
22 - Côtes-d'Armor	411	33,1	15,8	+ 22,7	+ 19,5
29 - Finistère	576	38,4	5,6	+ 1,1	+ 17,3
35 - Ille-et-Vilaine	984	37,8	1,6	+ 15,4	+ 18,7
56 - Morbihan	582	36,1	14,3	+ 5,8	+ 17,0
Centre-Val de Loire	1 919	38,4	19,4	+ 13,8	+ 18,5
18 - Cher	204	35,8	35,8	+ 39,7	+ 33,9
28 - Eure-et-Loir	325	36,3	14,2	+ 36,6	+ 27,7
36 - Indre	123	39,0	63,4	+ 21,8	+ 28,5
37 Indre-et-Loire	485	37,1	16,3	+ 6,8	+ 13,2
41 - Loir-et-Cher	223	40,8	34,1	+ 8,3	+ 21,5
45 - Loiret	559	40,6	3,6	+ 3,1	+ 11,5
Corse	426	26,5	49,5	+ 0,7	+ 14,9
2A - Corse-du-Sud	219	24,2	45,7	+ 7,9	+ 20,4
2B - Haute-corse	207	29,0	53,6	- 5,9	+ 9,4
Grand Est	4 115	39,2	11,0	+ 16,4	+ 20,6
08 - Ardennes	156	59,0	42,3	+ 18,2	+ 24,3
10 - Aube	229	43,7	24,0	+ 10,6	+ 16,6
51 - Marne	414	49,0	20,3	+ 2,5	+ 17,3
52 - Haute-Marne	100	42,0	74,0	+ 42,9	+ 33,3
54 - Meurthe-et-Moselle	576	40,6	4,5	+ 22,0	+ 19,7
55 - Meuse	76	32,9	88,2	+ 0,0	+ 7,2
57 - Moselle	754	32,1	2,9	+ 21,2	+ 25,1
67 - Bas-Rhin	910	39,6	0,0	+ 12,5	+ 15,0
68 - Haut-Rhin	655	35,7	0,0	+ 22,0	+ 25,2
88 - Vosges	245	33,9	24,1	+ 18,4	+ 31,9

Février 2020	Nombre de créations d'entreprises	Part des micro-entrepreneurs %	Part des créations en ZRR %	Évolution février 2019-2020 %	Évolution sur 6 mois glissants %
Hauts-de-France	4 386	46,2	5,5	+ 12,9	+ 22,0
02 - Aisne	319	37,3	35,4	+ 24,1	+ 20,1
59 - Nord	2 169	51,6	0,0	+ 9,2	+ 23,4
60 - Oise	617	39,7	4,1	+ 7,9	+ 13,6
62 - Pas-de-Calais	873	44,7	4,4	+ 21,9	+ 30,5
80 - Somme	408	37,7	16,2	+ 15,9	+ 11,0
Île-de-France	19 236	45,7	0,1	- 9,2	+ 6,9
75 - Paris	6 048	40,9	0,0	- 9,2	+ 5,5
77 - Seine-et-Marne	1 547	44,9	0,6	+ 3,1	+ 17,1
78 - Yvelines	1 708	47,5	0,0	+ 2,3	+ 15,7
91 - Essonne	1 485	45,6	0,0	- 2,0	+ 18,1
92 - Hauts-de-Seine	2 374	52,8	0,0	- 18,2	+ 1,2
93 - Seine-Saint-Denis	2 588	45,2	0,0	- 12,5	+ 0,8
94 - Val-de-Marne	1 967	49,9	0,0	- 10,6	+ 4,0
95 - Val-d'Oise	1 519	47,9	0,0	- 15,1	+ 9,1
Normandie	2 445	40,9	14,4	+ 14,9	+ 17,4
14 - Calvados	644	42,7	12,4	+ 24,6	+ 19,6
27 - Eure	456	39,3	5,7	+ 16,6	+ 17,2
50 - Manche	262	38,2	32,4	- 3,0	+ 17,6
61 - Orne	166	40,4	68,7	+ 33,9	+ 29,4
76 - Seine-Maritime	917	41,4	5,2	+ 11,0	+ 14,3
Nouvelle-Aquitaine	5 992	36,6	24,9	+ 10,0	+ 16,0
16 - Charente	263	29,3	43,3	+ 7,8	+ 21,5
17 - Charente-Maritime	732	35,5	17,1	+ 37,1	+ 24,7
19 - Corrèze	172	32,0	54,1	+ 16,2	+ 20,5
23 - Creuse	53	35,8	100,0	- 14,5	+ 20,0
24 - Dordogne	368	37,2	57,1	+ 10,5	+ 25,9
33 - Gironde	2 241	40,1	8,4	+ 9,2	+ 13,0
40 - Landes	419	36,8	54,2	+ 2,2	+ 13,7
47 - Lot-et-Garonne	274	42,0	38,7	+ 21,2	+ 24,2
64 - Pyrénées-Atlantiques	697	28,8	13,2	- 0,7	+ 7,8
79 - Deux-Sèvres	221	38,0	62,9	+ 5,7	+ 14,2
86 - Vienne	299	34,4	26,1	+ 2,0	+ 16,8
87 - Haute-Vienne	253	36,4	26,9	+ 9,1	+ 19,0
Occitanie	6 963	39,9	21,6	+ 6,7	+ 19,1
09 - Ariège	132	37,9	65,2	+ 3,9	+ 24,0
11 - Aude	383	27,7	33,2	+ 7,9	+ 25,9
12 - Aveyron	221	37,6	100,0	+ 25,6	+ 23,8
30 - Gard	884	35,4	14,3	+ 9,8	+ 20,9
31 - Haute-Garonne	1 931	48,6	5,8	- 0,2	+ 16,4
32 - Gers	165	32,7	77,0	+ 7,8	+ 16,1
34 - Hérault	1 689	37,8	6,0	+ 3,3	+ 15,7
46 - Lot	138	43,5	100,0	+ 10,4	+ 19,9
48 - Lozère	47	29,8	100,0	+ 27,0	+ 31,4
65 - Hautes-Pyrénées	209	43,5	55,5	+ 6,6	+ 25,7
66 - Pyrénées-Orientales	569	33,6	14,2	+ 14,9	+ 20,3
81 - Tarn	328	46,6	49,7	+ 10,4	+ 27,6
82 - Tarn-et-Garonne	267	31,8	22,8	+ 39,1	+ 22,4
Pays de la Loire	2 930	43,4	10,2	+ 9,2	+ 21,3
44 - Loire-Atlantique	1 364	46,4	3,5	+ 4,4	+ 20,5
49 - Maine-et-Loire	602	42,5	11,0	+ 16,2	+ 18,4
53 - Mayenne	146	35,6	41,1	+ 1,4	+ 35,7
72 - Sarthe	301	37,5	20,9	+ 11,1	+ 14,4
85 - Vendée	517	42,4	11,8	+ 16,4	+ 27,8

Février 2020	Nombre de créations d'entreprises	Part des micro-entrepreneurs %	Part des créations en ZRR %	Évolution février 2019-2020 %	Évolution sur 6 mois glissants %
Provence-Alpes-Côte d'Azur	7 586	41,1	5,9	+ 7,7	+ 16,1
04 - Alpes-de-Haute-Provence	175	42,3	68,6	+ 9,4	+ 29,0
05 - Hautes-Alpes	142	43,0	57,7	+ 13,6	+ 9,0
06 - Alpes-Maritimes	2 024	46,8	1,3	+ 8,3	+ 15,1
13 - Bouches-du-Rhône	2 998	40,9	3,6	+ 5,8	+ 15,4
83 - Var	1 552	34,1	2,6	+ 13,2	+ 20,5
84 - Vaucluse	695	40,3	10,5	+ 1,3	+ 12,2
France métrop. hors Île-de-France	50 697	41,4	13,5	+ 11,0	+ 18,7
France métropolitaine	69 933	42,6	9,8	+ 4,6	+ 14,9
France d'outre-mer	1 689	24,9	52,3	- 0,2	+ 9,9
971 - Guadeloupe	408	26,2	0,0	- 12,4	+ 6,4
972 - Martinique	321	28,7	0,0	+ 0,9	+ 14,2
973 - Guyane	128	28,9	100,0	- 29,7	- 12,6
974 - La Réunion	776	23,8	97,3	+ 19,9	+ 15,7
976 - Mayotte	56	0,0	0,0	- 29,1	+ 24,1
France entière	71 622	42,2	10,8	+ 4,5	+ 14,8

Champ : France entière, ensemble des activités marchandes non agricoles (données brutes).

Source : Insee (Sirene). Traitements Observatoire de la création d'entreprise.

Méthodologie

Pour réaliser ce document, l'Observatoire de la création (OCE) de Bpifrance Création se sert des informations statistiques brutes (non corrigées des variations saisonnières et des jours ouvrés) issues du répertoire des entreprises et des établissements (REE) de la base de données Sirene administrée par l'Insee.

➔ [Pour les données corrigées, voir le site de l'Insee.](#)

Après une première publication des chiffres mensuels (données provisoires), l'Insee procède à une première révision le mois suivant (données semi-définitives), puis à une seconde un mois après pour arrêter les chiffres (données définitives). Seules les données antérieures à deux mois sont donc définitives. Les travaux de l'OCE intégrant au fur et à mesure ces révisions, les données peuvent alors être différentes d'une publication à l'autre pour les trois mois les plus récents.

Les résultats statistiques présentés portent sur l'ensemble des activités marchandes non agricoles, autrement dit, sur les activités de l'industrie, du commerce et des services. Sauf mention particulière, ils concernent la France entière.

Calculs

Sur les 732 secteurs d'activités répertoriés par la nomenclature d'activités française (NAF), la plupart comptent peu ou prou de créations d'entreprises dans chaque territoire. Pour éviter que ces secteurs ne biaisent les calculs, seuls sont pris en compte les secteurs qui comptent un nombre de création supérieur au 3^e quartile du mois analysé.

Définitions

La définition des **créations d'entreprises** s'appuie sur les concepts harmonisés au niveau européen. Elles correspondent aux nouvelles immatriculations dans le répertoire REE, qui enregistrent un début d'activité relevant de l'un des cas suivants : création de nouveaux moyens de production; redémarrage d'une activité après une interruption de plus d'un an ; redémarrage d'une activité après une interruption de moins d'un an, mais avec changement d'activité ; reprise, par une entreprise nouvelle, des activités d'une autre entreprise s'il n'y a pas continuité entre la situation du cédant et celle du repreneur, en termes d'activité et de localisation.

Dans le cas des **micro-entrepreneurs**, les créations ne peuvent être dénombrées au sens du concept européen. Il y a bien immatriculation dans le répertoire Sirene, mais sans savoir s'il y aura ou pas un début d'activité. Par ailleurs, certaines immatriculations ne seront pas validées par l'Agence centrale des organismes de Sécurité sociale (Acoss), comme les personnes relevant de la mutualité sociale agricole ou de professions réglementées qui n'ont pas le droit d'être micro-entrepreneur.

Depuis le 19 décembre 2014, le terme de micro-entrepreneur requalifie le régime de l'auto-entrepreneur mis en place au 1^{er} janvier 2009, et de nouvelles dispositions s'appliquent, définies par la loi Pinel du 18 juin 2014. Sont ainsi définis comme micro-entrepreneurs, tous les entrepreneurs individuels inscrits sous le régime fiscal de la micro-entreprise et soumis au régime micro-social simplifié. Il ne faut donc pas les confondre avec la catégorie des microentreprises définie par la loi de modernisation de l'économie (LME) de 2008.

➔ [Pour en savoir plus, voir le site du guichet des entreprises.](#)

Les **zones de revitalisation rurale** (ZRR) regroupent les communes peu densément peuplées et caractérisées comme fragiles pour des raisons socio-économiques. La liste est fixée par arrêté et le classement des communes en ZRR permet aux entreprises qui y sont installées de bénéficier d'aides fiscales.

➔ [Pour en savoir plus, voir les pages dédiées aux ZRR sur le site de la DGE.](#)

Une **typologie des communes en neuf catégories** a été établie par la DEPP pour décrire le système éducatif. Cette caractérisation du territoire, basée sur un croisement d'approches morphologique et fonctionnelle, permet de distinguer plusieurs types de communes rurales et urbaines. Elle a l'avantage d'être plus précise que l'approche par grille de densité, jusqu'ici utilisée, surtout pour décrire les zones rurales.

Bpifrance Création – Observatoire de la création d'entreprise (OCE)

27-31, avenue du Général Leclerc, 94700 Maisons-Alfort

Publication 100 % numérique mise en ligne le 22/04/2020

Toute reproduction partielle ou totale à usage collectif de la présente publication est autorisée à la condition expresse de citer la source ainsi : « Observatoire de la création d'entreprise. La création d'entreprises en France, chiffres de février 2020. Bpifrance Création, avril 2020 ».

Contact : [utilisez le formulaire de contact sur le site de Bpifrance Création.](#)