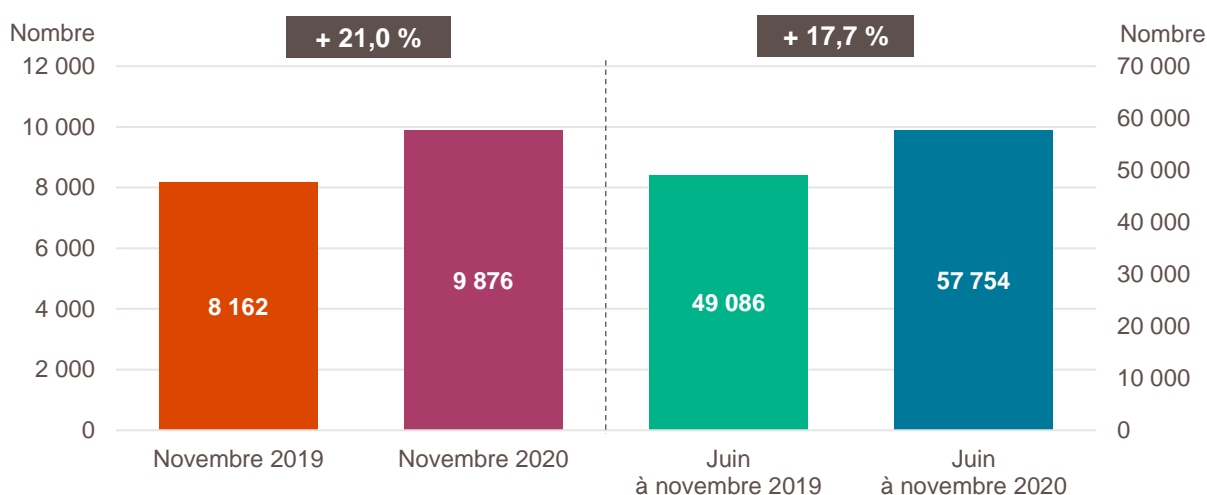


Avertissement de l'Insee : « L'Insee a identifié une erreur dans les statistiques de créations d'entreprises depuis 2015. Elle porte sur la répartition des créations entre entreprises individuelles classiques et micro-entrepreneurs, sans que le volume total des créations d'entreprises ni la répartition entre sociétés et entreprises individuelles soient affectés. Des actions ont été engagées pour permettre d'assurer correctement le suivi des créations sous le régime du micro-entrepreneur dès le début de l'année 2021 avec correction des séries depuis le 1er janvier 2015. D'ici-là, le partage des créations entre micro-entrepreneurs et hors micro-entrepreneurs ne sera plus diffusé ».

Pour en savoir plus : [communiqué de presse de l'Insee](#).

Création d'entreprise en Auvergne-Rhône-Alpes, novembre 2019 et 2020 et cumul sur six mois glissants

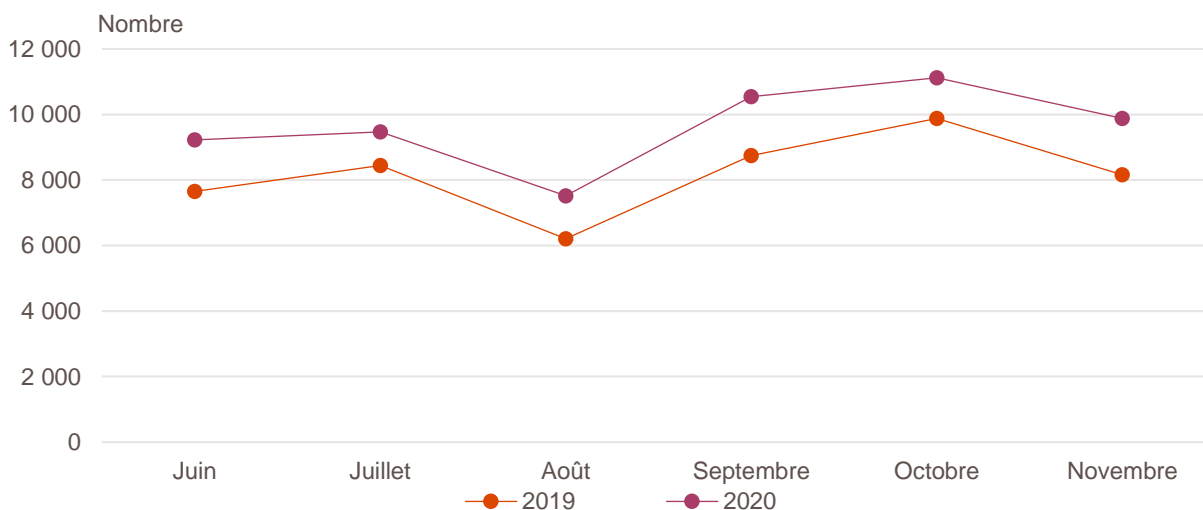


Lecture : en novembre 2020, 9 876 entreprises ont été créées en Auvergne-Rhône-Alpes, soit + 21 % par rapport à novembre 2019. Ceci porte les créations sur les six derniers mois à 57 754, soit + 18 % par rapport au cumul de juin à novembre 2019.

Champ : Auvergne-Rhône-Alpes, ensemble des activités marchandes non agricoles (données brutes).

Source : Insee (Sirene). Traitements Observatoire de la création d'entreprise.

Évolution de la création d'entreprise en Auvergne-Rhône-Alpes sur six mois glissants



Champ : Auvergne-Rhône-Alpes, ensemble des activités marchandes non agricoles (données brutes).

Source : Insee (Sirene). Traitements Observatoire de la création d'entreprise.

Création d'entreprise en Auvergne-Rhône-Alpes selon le secteur d'activité

Novembre 2020	Nombre de créations d'entreprises	Évolution novembre 2019-2020 %	Évolution sur 6 mois glissants %
Activités secondaires	1 446	+ 11	+ 7
Industrie	509	+ 15	+ 10
Construction	937	+ 9	+ 6
Activités de type commerce	2 472	+ 17	+ 20
Commerce de détail	816	+ 27	+ 27
Commerce de gros	271	+ 22	+ 27
Commerce de bouche ^a	26	- 4	+ 15
Commerce et réparation automobiles	302	+ 35	+ 26
Hébergement	36	- 3	+ 10
Restauration	457	+ 10	+ 15
Services en direction des personnes	564	+ 3	+ 11
Activités de type services	5 958	+ 26	+ 20
Immobilier	523	+ 15	+ 30
Transports et entreposage	1 330	+ 91	+ 69
Activités scientifiques et techniques	1 518	+ 18	+ 7
Activités de soutien aux entreprises	716	+ 27	+ 7
Information et communication	450	+ 29	+ 17
Enseignement	419	+ 0	+ 4
Arts, spectacles et activités récréatives	311	- 5	+ 21
Santé humaine et action sociale ^b	524	+ 22	+ 16
Activités financières et d'assurance	167	- 23	- 4
Activités des sociétés holding	44	- 15	- 15
Total Auvergne-Rhône-Alpes	9 876	+ 21	+ 18

a. Ce regroupement de secteurs, composé par l'OCE, comprend les activités de charcuterie (10.13B), la cuisson de produits de boulangerie (10.71B), les boulangeries et boulangeries-pâtisseries (10.71C), ainsi que les pâtisseries (10.71D). Dans la nomenclature d'activité française NAF rév.2, ces activités appartiennent au secteur de l'industrie manufacturière alimentaire.

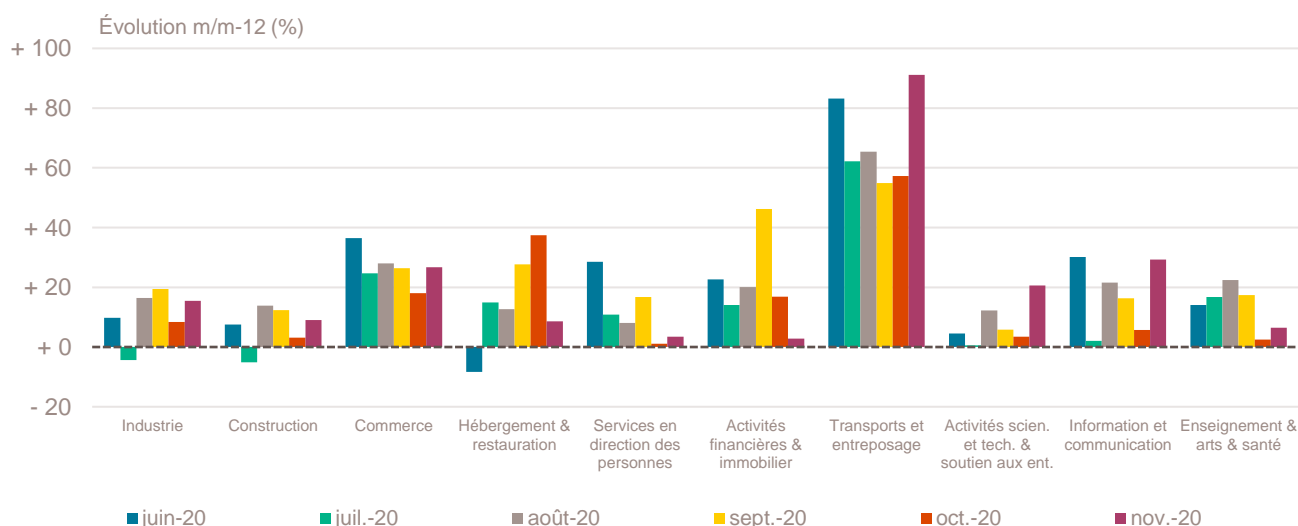
b. Dans ce secteur regroupé de la NAF rév.2, le nombre de créations d'entreprises relevant de l'action sociale est très faible.

Lecture : en novembre 2020, 509 entreprises ont été créées en Auvergne-Rhône-Alpes dans l'industrie un nombre en hausse de + 15 % par rapport à novembre 2019 et en hausse de + 10 % sur les six derniers mois par rapport au cumul des créations d'entreprises de juin à novembre 2019.

Champ : Auvergne-Rhône-Alpes, ensemble des activités marchandes non agricoles (données brutes).

Source : Insee (Sirene). Traitements Observatoire de la création d'entreprise.

Variation du nombre de créations d'entreprises par secteur d'activité en Auvergne-Rhône-Alpes



Champ : Auvergne-Rhône-Alpes, ensemble des activités marchandes non agricoles (données brutes).

Source : Insee (Sirene). Traitements Observatoire de la création d'entreprise.

Top 20 des secteurs en nombre de créations d'entreprises en Auvergne-Rhône-Alpes

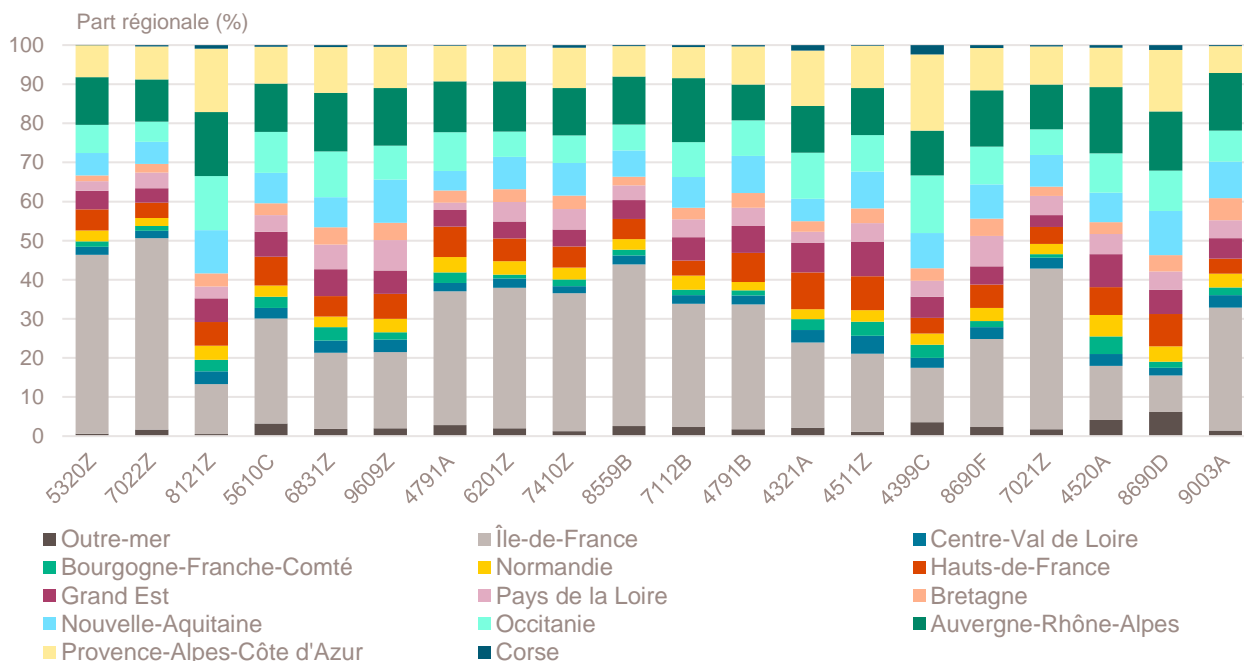
Novembre 2020	Nombre de créations d'entreprises	Évolution novembre 2019-2020 %
5320Z-Autres activités de poste et de courrier	1 174	+ 110
7022Z-Conseil pour les affaires et autres conseils de gestion	585	+ 15
8121Z-Nettoyage courant des bâtiments	362	+ 47
5610C-Restauration de type rapide	341	+ 59
6831Z-Agences immobilières	286	+ 21
9609Z-Autres services personnels n.c.a.	275	+ 10
4791A-Vente à distance sur catalogue général	270	+ 71
6201Z-Programmation informatique	201	+ 35
7410Z-Activités spécialisées de design	190	+ 73
8559B-Autres enseignements	170	+ 20
7112B-Ingénierie, études techniques	164	+ 69
4791B-Vente à distance sur catalogue spécialisé	154	+ 148
4321A-Travaux d'installation électrique dans tous locaux	152	+ 24
4511Z-Commerce de voitures et de véhicules automobiles légers	139	+ 22
4399C-Travaux de maçonnerie générale et gros œuvre de bâtiment	137	- 5
8690F-Activités de santé humaine non classées ailleurs	129	+ 14
7021Z-Conseil en relations publiques et communication	125	- 3
4520A-Entretien et réparation de véhicules automobiles légers	124	+ 43
8690D-Activités des infirmiers et des sages-femmes	123	+ 35
9003A-Création artistique relevant des arts plastiques	111	+ 66

Note de lecture : la méthodologie appliquée par l'Insee pour affecter un code APE à chaque création d'entreprise en fonction des informations sectorielles fournies par les CFE est susceptible d'être révisée en cours d'année, entraînant des reclassifications qui ne sont pas prises en compte de façon rétrospective. Ainsi, une proportion de la variation dans le temps du nombre de créations dans un secteur peut être liée à cette révision méthodologique.

Champ : Auvergne-Rhône-Alpes, ensemble des activités marchandes non agricoles (données brutes).

Source : Insee (Sirene). Traitements Observatoire de la création d'entreprise.

Répartition régionale des secteurs de ce Top 20, novembre 2020



Champ : France entière, ensemble des activités marchandes non agricoles (données brutes).

Source : Insee (Sirene). Traitements Observatoire de la création d'entreprise.

Top 20 des secteurs en termes de croissance du nombre de créations d'entreprises

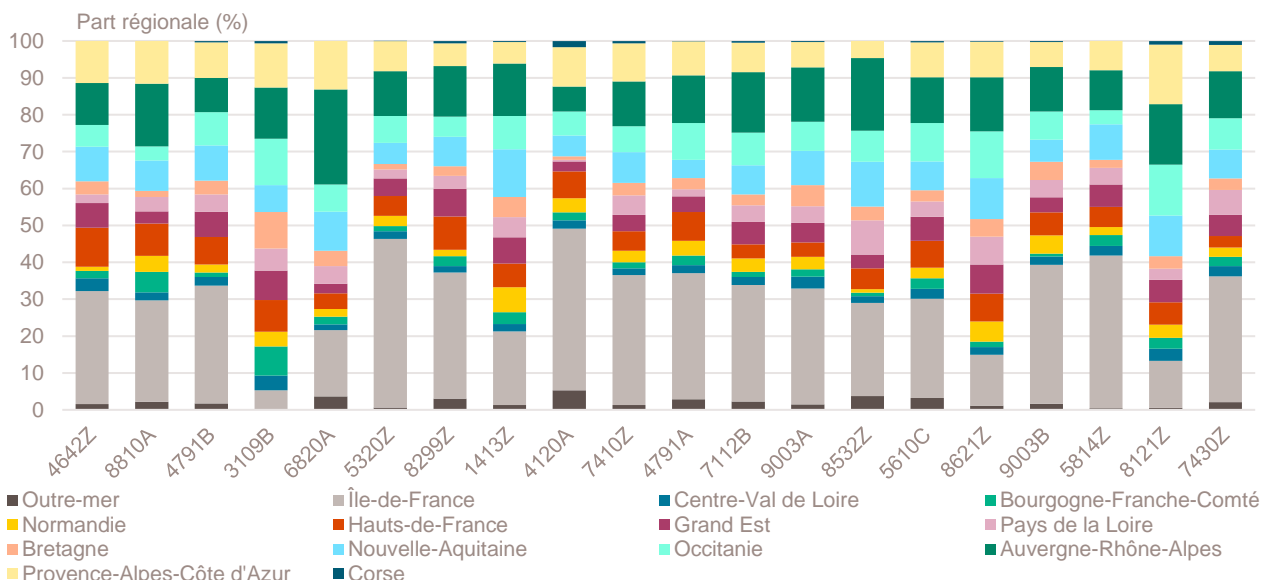
Novembre 2020	Nombre de créations d'entreprises	Évolution novembre 2019-2020 %
4642Z-Commerce de gros d'habillement et de chaussures	29	+ 625
8810A-Aide à domicile	31	+ 210
4791B-Vente à distance sur catalogue spécialisé	154	+ 148
3109B-Fabrication d'autres meubles et industries connexes de l'ameublement	21	+ 133
6820A-Location de logements	49	+ 113
5320Z-Autres activités de poste et de courrier	1 174	+ 110
8299Z-Autres activités de soutien aux entreprises n.c.a.	62	+ 94
1413Z-Fabrication de vêtements de dessus	44	+ 83
4120A-Construction de maisons individuelles	28	+ 75
7410Z-Activités spécialisées de design	190	+ 73
4791A-Vente à distance sur catalogue général	270	+ 71
7112B-Ingénierie, études techniques	164	+ 69
9003A-Création artistique relevant des arts plastiques	111	+ 66
8532Z-Enseignement secondaire technique ou professionnel	21	+ 62
5610C-Restauration de type rapide	341	+ 59
8621Z-Activité des médecins généralistes	78	+ 59
9003B-Autre création artistique	44	+ 57
5814Z-Édition de revues et périodiques	45	+ 55
8121Z-Nettoyage courant des bâtiments	362	+ 47
7430Z-Traduction et interprétation	36	+ 44

Notes de lecture : de nombreux secteurs comptant très peu de créations, l'évolution de leur nombre dans le temps peut être très forte. Afin d'éviter ce biais, seuls sont pris en compte les secteurs qui comptent un nombre de créations supérieur au troisième quartile du mois analysé (à savoir les secteurs avec plus de 20 créations d'entreprises en Auvergne-Rhône-Alpes). La méthodologie appliquée par l'Insee pour affecter un code APE à chaque création d'entreprise en fonction des informations sectorielles fournies par les CFE est susceptible d'être révisée en cours d'année, entraînant des reclassifications qui ne sont pas prises en compte de façon rétrospective. Ainsi, une proportion de la variation dans le temps du nombre de créations dans un secteur peut être liée à cette révision méthodologique.

Champ : Auvergne-Rhône-Alpes, ensemble des activités marchandes non agricoles (données brutes).

Source : Insee (Sirene). Traitements Observatoire de la création d'entreprise.

Répartition régionale des secteurs de ce Top 20, novembre 2020



Champ : France entière, ensemble des activités marchandes non agricoles (données brutes).

Source : Insee (Sirene). Traitements Observatoire de la création d'entreprise.

Top 20 des secteurs en termes de décroissance du nombre de créations d'entreprises

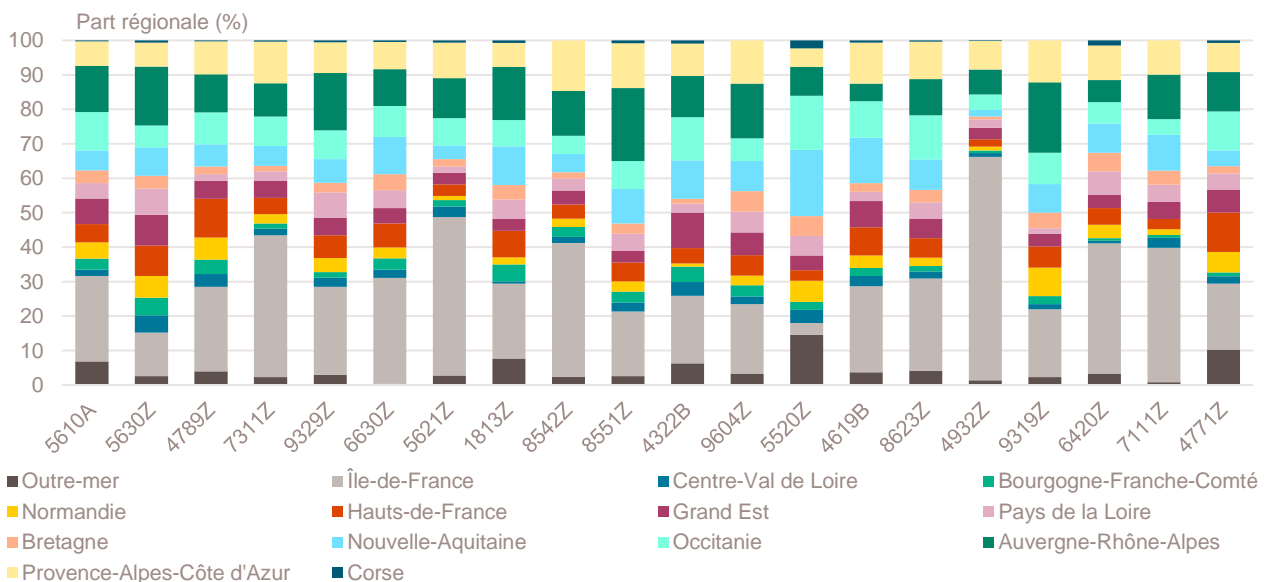
Novembre 2020	Nombre de créations d'entreprises	Évolution novembre 2019-2020 %
5610A-Restauration traditionnelle	51	- 47
5630Z-Débits de boissons	27	- 46
4789Z-Autres commerces de détail sur éventaires et marchés	45	- 44
7311Z-Activités des agences de publicité	25	- 40
9329Z-Autres activités récréatives et de loisirs	97	- 40
6630Z-Gestion de fonds	66	- 35
5621Z-Services des traiteurs	38	- 31
1813Z-Activités de pré-presse	22	- 29
8542Z-Enseignement supérieur	22	- 27
8551Z-Enseignement de disciplines sportives et d'activités de loisirs	107	- 23
4322B-Travaux d'installation d'équipements thermiques et de climatisation	27	- 23
9604Z-Entretien corporel	29	- 22
5520Z-Hébergement touristique et autre hébergement de courte durée	22	- 21
4619B-Autres intermédiaires du commerce en produits divers	71	- 20
8623Z-Pratique dentaire	26	- 19
4932Z-Transports de voyageurs par taxis	52	- 19
9319Z-Autres activités liées au sport	27	- 16
6420Z-Activités des sociétés holding	44	- 15
7111Z-Activités d'architecture	31	- 14
4771Z-Commerce de détail d'habillement en magasin spécialisé	32	- 14

Notes de lecture : de nombreux secteurs comptant très peu de créations, l'évolution de leur nombre dans le temps peut être très forte. Afin d'éviter ce biais, seuls sont pris en compte les secteurs qui comptent un nombre de créations supérieur au troisième quartile du mois analysé (à savoir les secteurs avec plus de 20 créations d'entreprises en Auvergne-Rhône-Alpes). La méthodologie appliquée par l'Insee pour affecter un code APE à chaque création d'entreprise en fonction des informations sectorielles fournies par les CFE est susceptible d'être révisée en cours d'année, entraînant des reclassifications qui ne sont pas prises en compte de façon rétrospective. Ainsi, une proportion de la variation dans le temps du nombre de créations dans un secteur peut être liée à cette révision méthodologique.

Champ : Auvergne-Rhône-Alpes, ensemble des activités marchandes non agricoles (données brutes).

Source : Insee (Sirene). Traitements Observatoire de la création d'entreprise.

Répartition régionale des secteurs de ce Top 20, novembre 2020



Champ : France entière, ensemble des activités marchandes non agricoles (données brutes).

Source : Insee (Sirene). Traitements Observatoire de la création d'entreprise.

Création d'entreprise en Auvergne-Rhône-Alpes selon la nature juridique

Novembre 2020	Nombre de créations d'entreprises	Évolution novembre 2019-2020 %	Évolution sur 6 mois glissants %
Entreprises individuelles	7 678	+ 29	+ 20
Sociétés	2 198	- 1	+ 9
Total Auvergne-Rhône-Alpes	9 876	+ 21	+ 18

Note de lecture : en raison de l'erreur relative à la répartition des créations entre micro-entrepreneurs et entreprises individuelles classiques identifiée par l'Insee, il est impossible de communiquer sur la répartition détaillée par statut juridique jusqu'à correction des séries statistiques.

Champ : Auvergne-Rhône-Alpes, ensemble des activités marchandes non agricoles (données brutes).

Source : Insee (Sirene). Traitements Observatoire de la création d'entreprise.

Création d'entreprise en Auvergne-Rhône-Alpes selon le type de la commune d'implantation

Novembre 2020	Nombre de créations d'entreprises	Part des créations en ZRR ^a %	Évolution novembre 2019-2020 %	Évolution sur 6 mois glissants %
Rurale éloignée très peu dense	137	82	+ 3	+ 17
Rurale éloignée peu dense	459	45	+ 25	+ 8
Rurale périphérique très peu dense	61	57	+ 45	+ 27
Rurale périphérique peu dense	971	13	+ 31	+ 15
Bourg	324	37	+ 32	+ 19
Petite ville	212	25	+ 1	+ 7
Urbaine périphérique peu dense	692	4	+ 29	+ 21
Urbaine dense	2 619	3	+ 20	+ 19
Urbaine très dense	4 401	0	+ 19	+ 18
Total Auvergne-Rhône-Alpes	9 876	8	+ 21	+ 18

a. Zone de revitalisation rurale.

Champ : Auvergne-Rhône-Alpes, ensemble des activités marchandes non agricoles (données brutes).

Sources : Insee (Sirene, COG), IGN 2019, MENJ-DEPP, CGET. Traitements Observatoire de la création d'entreprise.

Création d'entreprise en Auvergne-Rhône-Alpes dans les communes en zone de revitalisation rurale (ZRR)

Novembre 2020	Nombre de créations d'entreprises	Évolution novembre 2019-2020 %	Évolution sur 6 mois glissants %
Communes en ZRR	759	+ 23	+ 17
Communes hors ZRR	9 117	+ 21	+ 18
Total Auvergne-Rhône-Alpes	9 876	+ 21	+ 18

Champ : Auvergne-Rhône-Alpes, ensemble des activités marchandes non agricoles (données brutes).

Sources : Insee (Sirene, COG), CGET. Traitements Observatoire de la création d'entreprise.

Création d'entreprise en France selon la région et le département d'implantation

Novembre 2020	Nombre de créations d'entreprises	Part des créations en ZRR %	Évolution novembre 2019-2020 %	Évolution sur 6 mois glissants %
Auvergne-Rhône-Alpes	9 876	8	+ 21	+ 18
01 - Ain	591	1	+ 15	+ 17
03 - Allier	220	51	+ 21	+ 21
07 - Ardèche	311	34	+ 50	+ 23
15 - Cantal	83	65	+ 63	+ 26
26 - Drôme	580	24	+ 15	+ 14
38 - Isère	1 499	1	+ 18	+ 18
42 - Loire	819	3	+ 36	+ 24
43 - Haute-Loire	175	79	+ 29	+ 13
63 - Puy-de-Dôme	621	22	+ 12	+ 23
69 - Rhône	3 424	0	+ 22	+ 15
73 - Savoie	558	6	+ 21	+ 19
74 - Haute-Savoie	995	0	+ 15	+ 19
Bourgogne-Franche-Comté	1 853	25	+ 7	+ 18
21 - Côte-d'Or	505	16	+ 25	+ 17
25 - Doubs	310	11	- 12	+ 18
39 - Jura	119	26	- 37	+ 11
58 - Nièvre	109	61	+ 0	+ 11
70 - Haute-Saône	116	50	+ 21	+ 14
71 - Saône-et-Loire	386	29	+ 29	+ 20
89 - Yonne	238	34	+ 13	+ 21
90 - Territoire-de-Belfort	70	0	- 13	+ 25
Bretagne	2 446	8	+ 14	+ 15
22 - Côtes-d'Armor	354	17	+ 7	+ 7
29 - Finistère	573	5	+ 30	+ 17
35 - Ille-et-Vilaine	977	1	+ 11	+ 18
56 - Morbihan	542	20	+ 12	+ 14
Centre-Val de Loire	2 071	18	+ 25	+ 20
18 - Cher	191	36	+ 18	+ 18
28 - Eure-et-Loir	329	13	+ 20	+ 19
36 - Indre	150	57	+ 74	+ 24
37 - Indre-et-Loire	567	12	+ 21	+ 19
41 - Loir-et-Cher	233	39	+ 18	+ 26
45 - Loiret	601	3	+ 28	+ 21
Corse	444	51	+ 9	+ 6
2A - Corse-du-Sud	244	48	+ 13	+ 5
2B - Haute-corse	200	56	+ 5	+ 7
Grand Est	4 426	11	+ 21	+ 20
08 - Ardennes	173	39	+ 10	+ 17
10 - Aube	251	23	+ 27	+ 25
51 - Marne	486	22	+ 29	+ 20
52 - Haute-Marne	69	74	+ 8	+ 24
54 - Meurthe-et-Moselle	692	7	+ 36	+ 26
55 - Meuse	100	79	+ 11	+ 11
57 - Moselle	739	3	+ 24	+ 24
67 - Bas-Rhin	1 054	0	+ 8	+ 14
68 - Haut-Rhin	640	0	+ 33	+ 24
88 - Vosges	222	24	+ 5	+ 12

Note de lecture : les données détaillées pour chaque région française (hors Mayotte) sont disponibles dans la collection « Fiche statistique mensuelle régionale ».

Champ : France, ensemble des activités marchandes non agricoles (données brutes).

Sources : Insee (Sirene, COG), CGET. Traitements Observatoire de la création d'entreprise.

Novembre 2020	Nombre de créations d'entreprises	Part des créations en ZRR %	Évolution novembre 2019-2020 %	Évolution sur 6 mois glissants %
Hauts-de-France	4 785	4	+ 24	+ 21
02 - Aisne	267	35	+ 18	+ 14
59 - Nord	2 612	0	+ 27	+ 23
60 - Oise	609	4	+ 18	+ 16
62 - Pas-de-Calais	908	4	+ 19	+ 20
80 - Somme	389	13	+ 30	+ 24
Île-de-France	24 633	0	+ 14	+ 20
75 - Paris	7 516	0	+ 5	+ 11
77 - Seine-et-Marne	1 921	1	+ 24	+ 24
78 - Yvelines	2 082	0	+ 8	+ 21
91 - Essonne	1 907	0	+ 19	+ 26
92 - Hauts-de-Seine	3 096	0	+ 8	+ 14
93 - Seine-Saint-Denis	3 452	0	+ 31	+ 32
94 - Val-de-Marne	2 507	0	+ 22	+ 24
95 - Val-d'Oise	2 152	0	+ 22	+ 27
Normandie	2 640	15	+ 14	+ 23
14 - Calvados	624	14	+ 11	+ 19
27 - Eure	456	5	+ 9	+ 18
50 - Manche	335	33	+ 30	+ 23
61 - Orne	187	70	+ 26	+ 15
76 - Seine-Maritime	1 038	5	+ 12	+ 29
Nouvelle-Aquitaine	6 341	25	+ 24	+ 16
16 - Charente	312	40	+ 39	+ 26
17 - Charente-Maritime	713	19	+ 34	+ 13
19 - Corrèze	181	56	+ 29	+ 15
23 - Creuse	73	100	+ 18	+ 10
24 - Dordogne	332	58	+ 10	+ 15
33 - Gironde	2 226	8	+ 8	+ 12
40 - Landes	411	56	+ 30	+ 21
47 - Lot-et-Garonne	316	45	+ 31	+ 12
64 - Pyrénées-Atlantiques	872	12	+ 45	+ 18
79 - Deux-Sèvres	224	56	+ 37	+ 18
86 - Vienne	343	27	+ 26	+ 28
87 - Haute-Vienne	338	28	+ 65	+ 21
Occitanie	7 138	22	+ 18	+ 19
09 - Ariège	191	69	+ 55	+ 19
11 - Aude	335	36	+ 9	+ 11
12 - Aveyron	240	100	+ 24	+ 19
30 - Gard	743	11	+ 4	+ 13
31 - Haute-Garonne	2 219	5	+ 25	+ 18
32 - Gers	150	73	+ 14	+ 25
34 - Hérault	1 673	5	+ 13	+ 22
46 - Lot	176	100	+ 56	+ 26
48 - Lozère	58	100	+ 107	+ 19
65 - Hautes-Pyrénées	220	51	+ 10	+ 23
66 - Pyrénées-Orientales	495	13	+ 11	+ 18
81 - Tarn	381	46	+ 17	+ 16
82 - Tarn-et-Garonne	257	32	+ 35	+ 19

Note de lecture : les données détaillées pour chaque région française (hors Mayotte) sont disponibles dans la collection « Fiche statistique mensuelle régionale ».

Champ : France, ensemble des activités marchandes non agricoles (données brutes).

Sources : Insee (Sirene, COG), CGET. Traitements Observatoire de la création d'entreprise.

Novembre 2020	Nombre de créations d'entreprises	Part des créations en ZRR %	Évolution novembre 2019-2020 %	Évolution sur 6 mois glissants %
Pays de la Loire	3 327	10	+ 24	+ 16
44 - Loire-Atlantique	1 560	3	+ 20	+ 15
49 - Maine-et-Loire	674	14	+ 21	+ 16
53 - Mayenne	216	35	+ 38	+ 19
72 - Sarthe	352	22	+ 28	+ 21
85 - Vendée	525	12	+ 32	+ 13
Provence-Alpes-Côte d'Azur	7 866	6	+ 19	+ 19
04 - Alpes-de-Haute-Provence	200	78	+ 36	+ 5
05 - Hautes-Alpes	182	55	+ 38	+ 17
06 - Alpes-Maritimes	2 054	1	+ 18	+ 20
13 - Bouches-du-Rhône	3 279	4	+ 23	+ 18
83 - Var	1 508	3	+ 24	+ 22
84 - Vaucluse	643	10	- 6	+ 16
France métrop. hors Île-de-France	53 213	13	+ 20	+ 18
France métropolitaine	77 846	9	+ 18	+ 19
France d'outre-mer	2 048	46	+ 27	+ 27
971 - Guadeloupe	508	0	+ 14	+ 20
972 - Martinique	405	0	+ 11	+ 14
973 - Guyane	186	100	+ 18	+ 17
974 - La Réunion	798	96	+ 48	+ 37
976 - Mayotte	151	0	+ 39	+ 70
France entière	79 894	10	+ 18	+ 19

Note de lecture : les données détaillées pour chaque région française (hors Mayotte) sont disponibles dans la collection « Fiche statistique mensuelle régionale ».

Champ : France, ensemble des activités marchandes non agricoles (données brutes).

Sources : Insee (Sirene, COG), CGET. Traitements Observatoire de la création d'entreprise.

Méthodologie

Pour réaliser ce document, l'Observatoire de la création (OCE) de Bpifrance Création se sert des informations statistiques brutes (non corrigées des variations saisonnières et des jours ouvrés) du répertoire des entreprises et des établissements (REE) de la base de données Sirene, des fichiers du Code officiel géographique (COG), tous deux mis à disposition par l'Insee, ainsi que de bases complémentaires pour les données communales ; la base du CGET pour les communes en ZRR et la base de la direction de l'évaluation, de la prospective et de la performance (DEPP) du ministère chargé de l'éducation nationale pour la typologie de communes.

➔ [Pour les données corrigées, voir le site de l'Insee.](#)

Après une première publication des chiffres mensuels (données provisoires), l'Insee procède à une première révision le mois suivant (données semi-définitives), puis à une seconde un mois après pour arrêter les chiffres (données définitives). Seules les données antérieures à deux mois sont donc définitives. Les travaux de l'OCE intégrant au fur et à mesure ces révisions, les données peuvent alors être différentes d'une publication à l'autre pour les trois mois les plus récents.

Les résultats statistiques présentés portent sur l'ensemble des activités marchandes non agricoles, autrement dit, sur les activités de l'industrie, du commerce et des services. Sauf mention particulière, ils concernent la région Auvergne-Rhône-Alpes.

Calculs

Sur les 732 secteurs d'activité répertoriés dans la nomenclature d'activités française (NAF), la plupart comptent peu ou prou de créations d'entreprises dans chaque territoire. Pour éviter que ces secteurs ne biaisent les calculs, seuls sont pris en compte ceux qui comptent un nombre de créations d'entreprises supérieur au 3^e quartile du mois analysé.

Définitions

La définition des **créations d'entreprises** s'appuie sur les concepts harmonisés au niveau européen. Elles correspondent aux nouvelles immatriculations dans le répertoire REE, qui enregistrent un début d'activité relevant de l'un des cas suivants : création de nouveaux moyens de production ; redémarrage d'une activité après une interruption de plus d'un an ; redémarrage d'une activité après une interruption de moins d'un an, mais avec changement d'activité ; reprise, par une entreprise nouvelle, des activités d'une autre entreprise s'il n'y a pas continuité entre la situation du cédant et celle du repreneur, en termes d'activité et de localisation.

Dans le cas des **micro-entrepreneurs**, les créations ne peuvent être dénombrées au sens du concept européen. Il y a bien immatriculation dans le répertoire Sirene, mais sans savoir s'il y aura ou pas un début d'activité.

Par ailleurs, certaines immatriculations ne seront pas validées par l'Agence centrale des organismes de Sécurité sociale (Acoss), comme les personnes relevant de la mutualité sociale agricole ou de professions réglementées qui n'ont pas le droit d'être micro-entrepreneur.

Depuis le 19 décembre 2014, le terme de micro-entrepreneur requalifie le régime de l'auto-entrepreneur mis en place au 1^{er} janvier 2009, et de nouvelles dispositions s'appliquent, définies par la loi Pinel du 18 juin 2014. Sont ainsi définis comme micro-entrepreneurs, tous les entrepreneurs individuels inscrits sous le régime fiscal de la micro-entreprise et soumis au régime micro-social simplifié. Il ne faut donc pas les confondre avec la catégorie des microentreprises définie par la loi de modernisation de l'économie (LME) de 2008.

➔ [Pour en savoir plus, voir le site de Bpifrance Création.](#)

Les **zones de revitalisation rurale** (ZRR) regroupent les communes peu densément peuplées et caractérisées comme fragiles pour des raisons socio-économiques. La liste est fixée par arrêté et le classement des communes en ZRR permet aux entreprises qui y sont installées de bénéficier d'aides fiscales.

➔ [Pour en savoir plus, voir les pages dédiées aux ZRR sur le site de la DGE.](#)

Une **typologie des communes en neuf catégories** a été établie par la Direction de l'évaluation, de la prospective et de la performance du ministère en charge de l'Éducation nationale pour décrire le système éducatif. Cette caractérisation du territoire, basée sur un croisement d'approches morphologique et fonctionnelle, permet de distinguer plusieurs types de communes rurales et urbaines. Elle a l'avantage d'être plus précise que l'approche par grille de densité, jusqu'ici utilisée, surtout pour décrire les zones rurales.

Bpifrance Création – Observatoire de la création d'entreprise (OCE)

27-31, avenue du Général Leclerc, 94700 Maisons-Alfort

Publication 100 % numérique mise en ligne le 17/12/2020.

Toute reproduction partielle ou totale à usage collectif de la présente publication est autorisée à la condition expresse de citer la source ainsi : « Observatoire de la création d'entreprise. La création d'entreprise en Auvergne-Rhône-Alpes, chiffres de novembre 2020. Bpifrance Création, décembre 2020 ».

Contact : [utilisez le formulaire de contact sur le site de Bpifrance Création.](#)