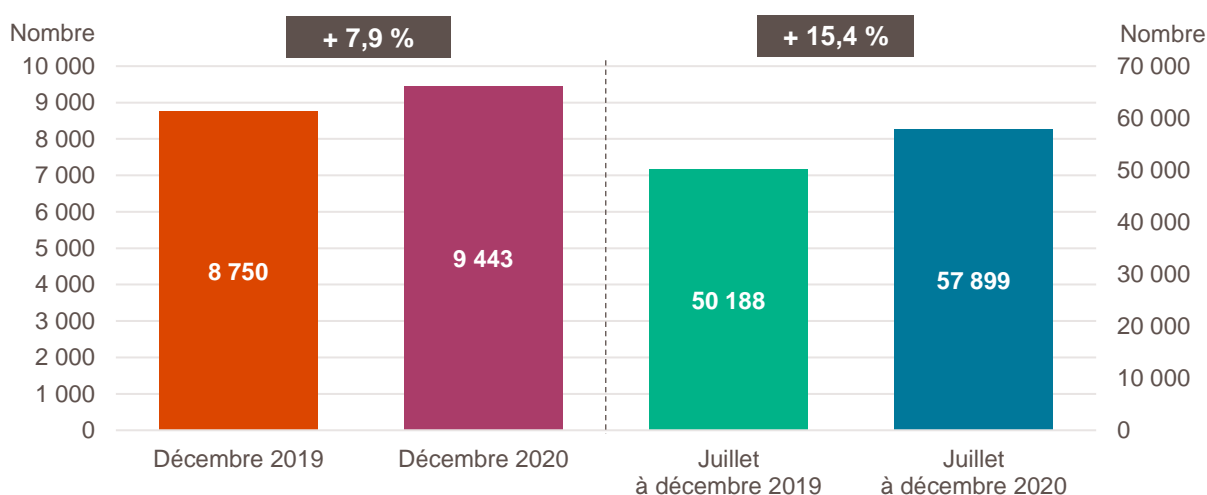


Avertissement de l'Insee : « L'Insee a identifié une erreur dans les statistiques de créations d'entreprises depuis 2015. Elle porte sur la répartition des créations entre entreprises individuelles classiques et micro-entrepreneurs, sans que le volume total des créations d'entreprises ni la répartition entre sociétés et entreprises individuelles soient affectés. Des actions ont été engagées pour permettre d'assurer correctement le suivi des créations sous le régime du micro-entrepreneur dès le début de l'année 2021 avec correction des séries depuis le 1er janvier 2015. D'ici-là, le partage des créations entre micro-entrepreneurs et hors micro-entrepreneurs ne sera plus diffusé ».

Pour en savoir plus : [communiqué de presse de l'Insee](#).

Création d'entreprise en Auvergne-Rhône-Alpes, décembre 2019 et 2020 et cumul sur six mois glissants

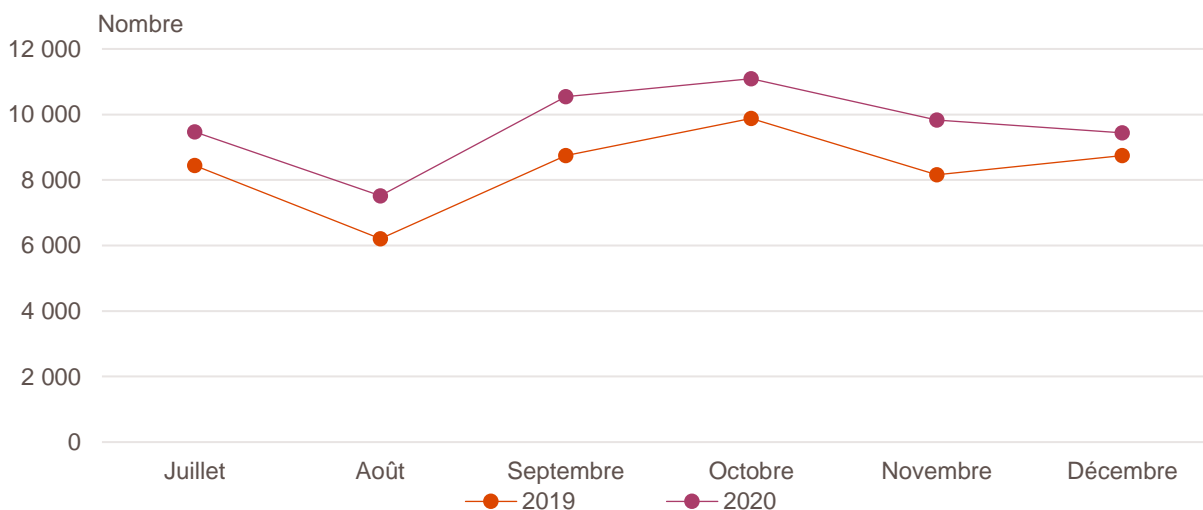


Lecture : en décembre 2020, 9 443 entreprises ont été créées en Auvergne-Rhône-Alpes, soit + 8 % par rapport à décembre 2019. Ceci porte les créations sur les six derniers mois à 57 899, soit + 15 % par rapport au cumul de juillet à décembre 2019.

Champ : Auvergne-Rhône-Alpes, ensemble des activités marchandes non agricoles (données brutes).

Source : Insee (Sirene). Traitements Observatoire de la création d'entreprise.

Évolution de la création d'entreprise en Auvergne-Rhône-Alpes sur six mois glissants



Champ : Auvergne-Rhône-Alpes, ensemble des activités marchandes non agricoles (données brutes).

Source : Insee (Sirene). Traitements Observatoire de la création d'entreprise.

Création d'entreprise en Auvergne-Rhône-Alpes selon le secteur d'activité

Décembre 2020	Nombre de créations d'entreprises	Évolution décembre 2019-2020 %	Évolution sur 6 mois glissants %
Activités secondaires	1 443	+ 11	+ 8
Industrie	492	+ 14	+ 11
Construction	951	+ 10	+ 6
Activités de type commerce	2 403	+ 9	+ 17
Commerce de détail	660	- 3	+ 20
Commerce de gros	290	+ 86	+ 31
Commerce de bouche ^a	41	+ 71	+ 17
Commerce et réparation automobiles	287	+ 25	+ 25
Hébergement	61	+ 20	+ 11
Restauration	430	+ 15	+ 19
Services en direction des personnes	634	- 9	+ 5
Activités de type services	5 597	+ 7	+ 17
Immobilier	517	+ 26	+ 29
Transports et entreposage	918	+ 44	+ 63
Activités scientifiques et techniques	1 557	+ 10	+ 8
Activités de soutien aux entreprises	682	+ 7	+ 7
Information et communication	393	+ 3	+ 12
Enseignement	397	- 26	- 2
Arts, spectacles et activités récréatives	233	- 34	+ 11
Santé humaine et action sociale ^b	603	- 9	+ 11
Activités financières et d'assurance	297	+ 43	+ 3
Activités des sociétés holding	98	+ 63	+ 4
Total Auvergne-Rhône-Alpes	9 443	+ 8	+ 15

a. Ce regroupement de secteurs, composé par l'OCE, comprend les activités de charcuterie (10.13B), la cuisson de produits de boulangerie (10.71B), les boulangeries et boulangeries-pâtisseries (10.71C), ainsi que les pâtisseries (10.71D). Dans la nomenclature d'activité française NAF rév.2, ces activités appartiennent au secteur de l'industrie manufacturière alimentaire.

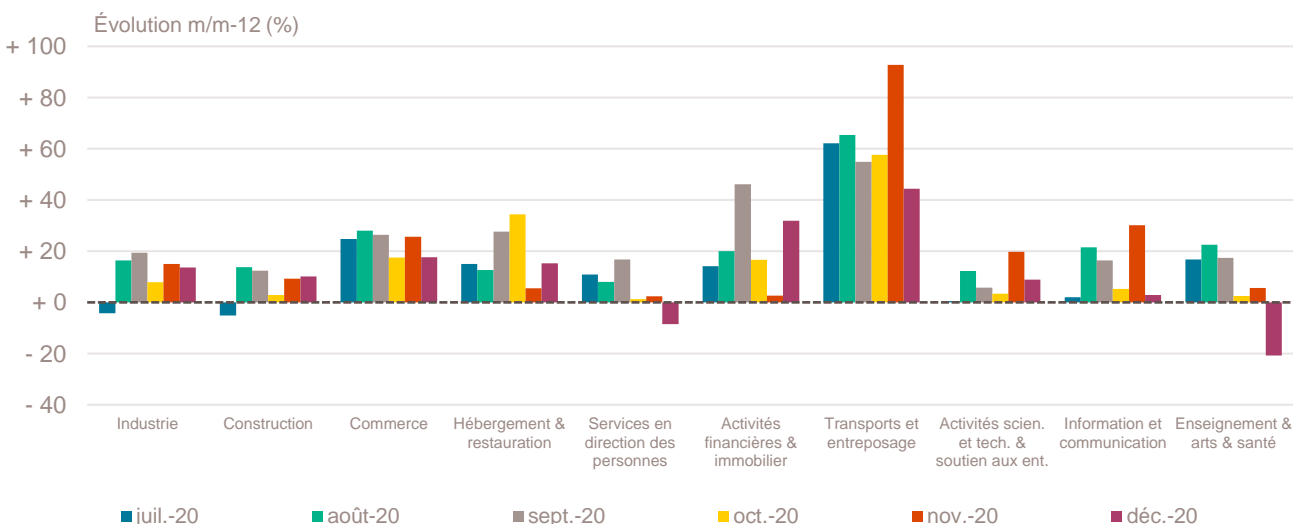
b. Dans ce secteur regroupé de la NAF rév.2, le nombre de créations d'entreprises relevant de l'action sociale est très faible.

Lecture : en décembre 2020, 492 entreprises ont été créées en Auvergne-Rhône-Alpes dans l'industrie un nombre en hausse de + 14 % par rapport à décembre 2019 et en hausse de + 11 % sur les six derniers mois par rapport au cumul des créations d'entreprises de juillet à décembre 2019.

Champ : Auvergne-Rhône-Alpes, ensemble des activités marchandes non agricoles (données brutes).

Source : Insee (Sirene). Traitements Observatoire de la création d'entreprise.

Variation du nombre de créations d'entreprises par secteur d'activité en Auvergne-Rhône-Alpes



Champ : Auvergne-Rhône-Alpes, ensemble des activités marchandes non agricoles (données brutes).

Source : Insee (Sirene). Traitements Observatoire de la création d'entreprise.

Top 20 des activités en nombre de créations d'entreprises en Auvergne-Rhône-Alpes

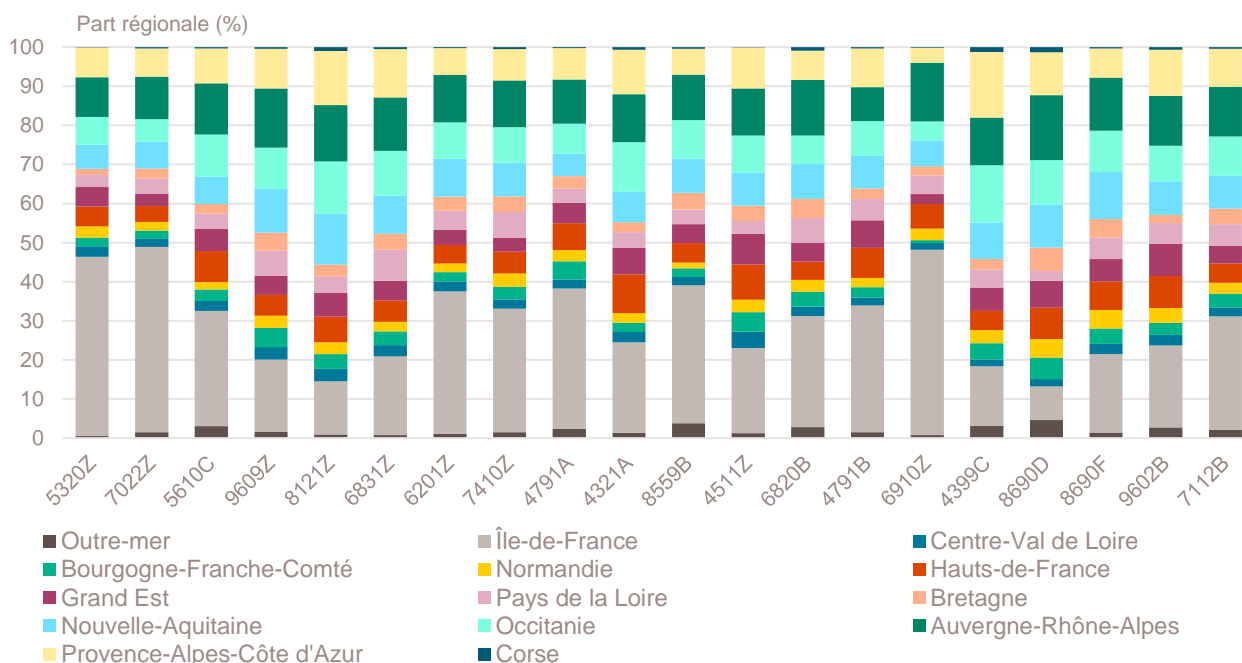
Décembre 2020	Nombre de créations d'entreprises	Évolution décembre 2019-2020 %
5320Z-Autres activités de poste et de courrier	767	+ 54
7022Z-Conseil pour les affaires et autres conseils de gestion	585	+ 12
5610C-Restauration de type rapide	332	+ 87
9609Z-Autres services personnels n.c.a.	302	- 21
8121Z-Nettoyage courant des bâtiments	271	- 1
6831Z-Agences immobilières	255	+ 9
6201Z-Programmation informatique	182	- 3
7410Z-Activités spécialisées de design	170	+ 43
4791A-Vente à distance sur catalogue général	156	- 11
4321A-Travaux d'installation électrique dans tous locaux	152	+ 19
8559B-Autres enseignements	151	+ 3
4511Z-Commerce de voitures et de véhicules automobiles légers	150	+ 30
6820B-Location de terrains et d'autres biens immobiliers	141	+ 40
4791B-Vente à distance sur catalogue spécialisé	139	+ 144
6910Z-Activités juridiques	139	+ 60
4399C-Travaux de maçonnerie générale et gros œuvre de bâtiment	138	+ 24
8690D-Activités des infirmiers et des sages-femmes	136	+ 32
8690F-Activités de santé humaine non classées ailleurs	136	- 40
9602B-Soins de beauté	131	+ 16
7112B-Ingénierie, études techniques	127	+ 20

Note de lecture : la méthodologie appliquée par l'Insee pour affecter un code APE à chaque création d'entreprise en fonction des informations sectorielles fournies par les CFE est susceptible d'être révisée en cours d'année, entraînant des reclassifications qui ne sont pas prises en compte de façon rétrospective. Ainsi, une proportion de la variation dans le temps du nombre de créations dans une activité peut être liée à cette révision méthodologique.

Champ : Auvergne-Rhône-Alpes, ensemble des activités marchandes non agricoles (données brutes).

Source : Insee (Sirene). Traitements Observatoire de la création d'entreprise.

Répartition régionale des activités de ce Top 20, décembre 2020



Champ : France entière, ensemble des activités marchandes non agricoles (données brutes).

Source : Insee (Sirene). Traitements Observatoire de la création d'entreprise.

Top 20 des activités en termes de croissance du nombre de créations d'entreprises

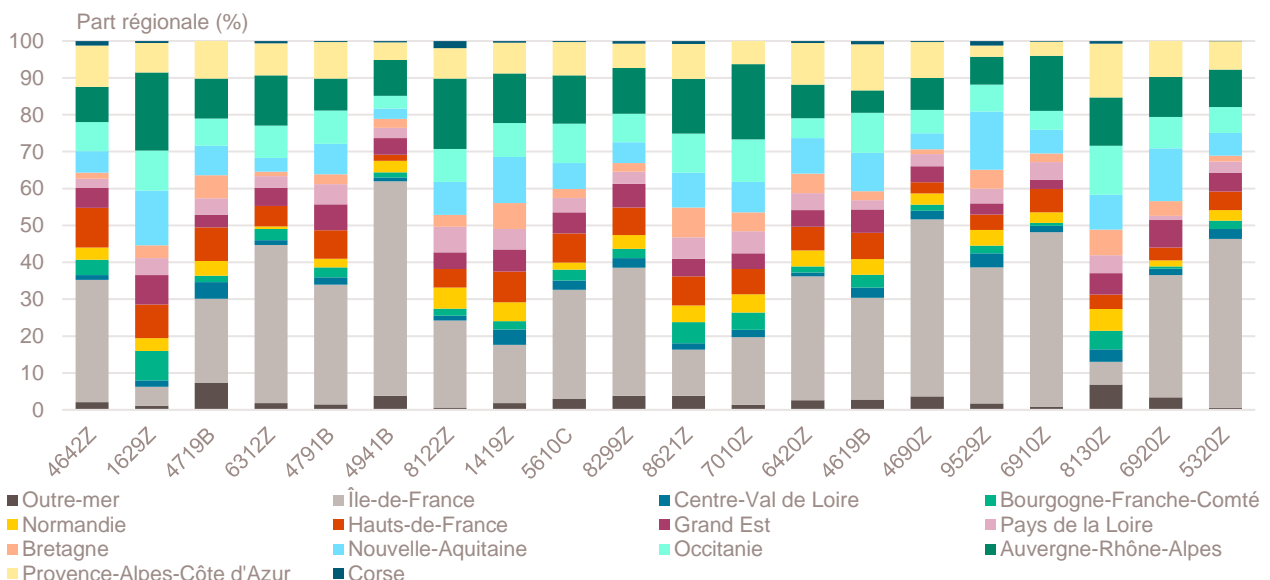
Décembre 2020	Nombre de créations d'entreprises	Évolution décembre 2019-2020 %
4642Z-Commerce de gros d'habillement et de chaussures	23	+ 475
1629Z-Fabric. d'objets divers en bois et en liège, vannerie et sparterie	37	+ 236
4719B-Autres commerces de détail en magasin non spécialisé	19	+ 171
6312Z-Portails Internet	22	+ 144
4791B-Vente à distance sur catalogue spécialisé	139	+ 144
4941B-Transports routiers de fret de proximité	28	+ 115
8122Z-Autres activités de nettoyage des bâtiments et nettoyage industriel	30	+ 114
1419Z-Fabrication d'autres vêtements et accessoires	29	+ 93
5610C-Restauration de type rapide	332	+ 87
8299Z-Autres activités de soutien aux entreprises n.c.a.	68	+ 70
8621Z-Activité des médecins généralistes	90	+ 70
7010Z-Activités des sièges sociaux	114	+ 68
6420Z-Activités des sociétés holding	98	+ 63
4619B-Autres intermédiaires du commerce en produits divers	88	+ 63
4690Z-Commerce de gros non spécialisé	26	+ 63
9529Z-Réparation d'autres biens personnels et domestiques	47	+ 62
6910Z-Activités juridiques	139	+ 60
8130Z-Services d'aménagement paysager	51	+ 59
6920Z-Activités comptables	19	+ 58
5320Z-Autres activités de poste et de courrier	767	+ 54

Notes de lecture : de nombreuses activités comptant très peu de créations, l'évolution de leur nombre dans le temps peut être très forte. Afin d'éviter ce biais, seules sont prises en compte les activités qui comptent un nombre de créations supérieur au troisième quartile du mois analysé (à savoir les activités avec plus de 18,5 créations d'entreprises en Auvergne-Rhône-Alpes). La méthodologie appliquée par l'Insee pour affecter un code APE à chaque création d'entreprise en fonction des informations sectorielles fournies par les CFE est susceptible d'être révisée en cours d'année, entraînant des reclassifications qui ne sont pas prises en compte de façon rétrospective. Ainsi, une proportion de la variation dans le temps du nombre de créations dans une activité peut être liée à cette révision méthodologique.

Champ : Auvergne-Rhône-Alpes, ensemble des activités marchandes non agricoles (données brutes).

Source : Insee (Sirene). Traitements Observatoire de la création d'entreprise.

Répartition régionale des activités de ce Top 20, décembre 2020



Champ : France entière, ensemble des activités marchandes non agricoles (données brutes).

Source : Insee (Sirene). Traitements Observatoire de la création d'entreprise.

Top 20 des activités en termes de décroissance du nombre de créations d'entreprises

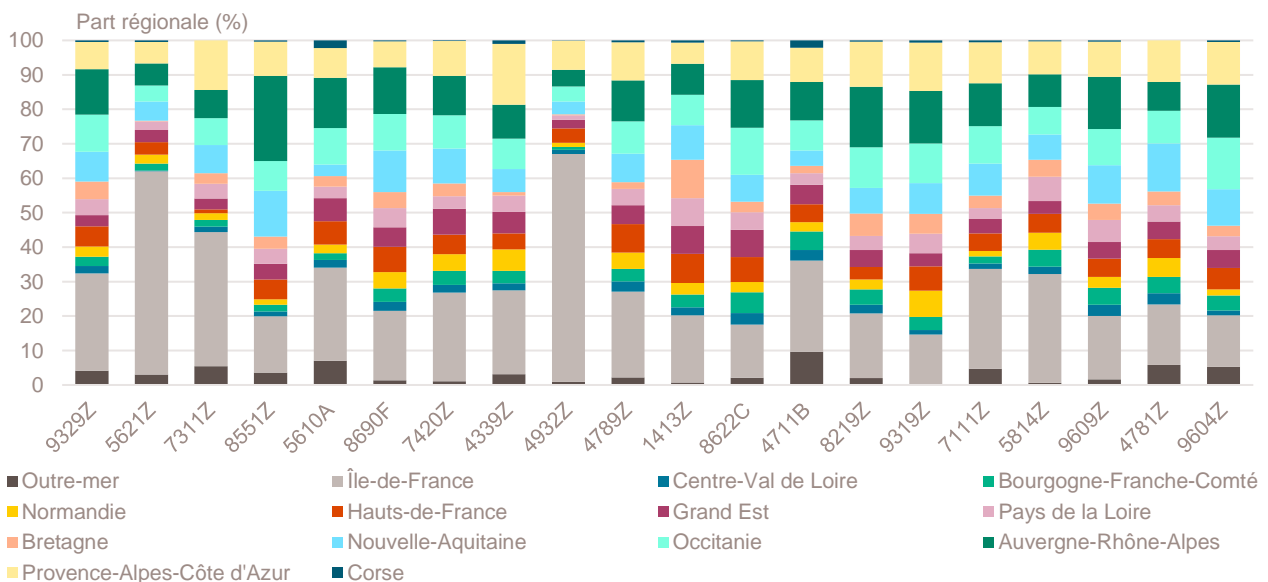
Décembre 2020	Nombre de créations d'entreprises	Évolution décembre 2019-2020 %
9329Z-Autres activités récréatives et de loisirs	54	- 70
5621Z-Services des traiteurs	28	- 56
7311Z-Activités des agences de publicité	21	- 55
8551Z-Enseignement de disciplines sportives et d'activités de loisirs	125	- 53
5610A-Restauration traditionnelle	52	- 44
8690F-Activités de santé humaine non classées ailleurs	136	- 40
7420Z-Activités photographiques	65	- 40
4339Z-Autres travaux de finition	19	- 39
4932Z-Transports de voyageurs par taxis	41	- 34
4789Z-Autres commerces de détail sur éventaires et marchés	43	- 33
1413Z-Fabrication de vêtements de dessus	27	- 33
8622C-Autres activités des médecins spécialistes	46	- 29
4711B-Commerce d'alimentation générale	37	- 27
8219Z-Photocopie, prépa. de documents et autres activités de soutien de bureau	43	- 27
9319Z-Autres activités liées au sport	24	- 25
7111Z-Activités d'architecture	24	- 25
5814Z-Édition de revues et périodiques	31	- 23
9609Z-Autres services personnels n.c.a.	302	- 21
4781Z-Commerce de détail alimentaire sur éventaires et marchés	23	- 21
9604Z-Entretien corporel	35	- 15

Notes de lecture : de nombreuses activités comptant très peu de créations, l'évolution de leur nombre dans le temps peut être très forte. Afin d'éviter ce biais, seules sont prises en compte les activités qui comptent un nombre de créations supérieur au troisième quartile du mois analysé (à savoir les activités avec plus de 18,5 créations d'entreprises en Auvergne-Rhône-Alpes). La méthodologie appliquée par l'Insee pour affecter un code APE à chaque création d'entreprise en fonction des informations sectorielles fournies par les CFE est susceptible d'être révisée en cours d'année, entraînant des reclassifications qui ne sont pas prises en compte de façon rétrospective. Ainsi, une proportion de la variation dans le temps du nombre de créations dans une activité peut être liée à cette révision méthodologique.

Champ : Auvergne-Rhône-Alpes, ensemble des activités marchandes non agricoles (données brutes).

Source : Insee (Sirene). Traitements Observatoire de la création d'entreprise.

Répartition régionale des activités de ce Top 20, décembre 2020



Champ : France entière, ensemble des activités marchandes non agricoles (données brutes).

Source : Insee (Sirene). Traitements Observatoire de la création d'entreprise.

Création d'entreprise en Auvergne-Rhône-Alpes selon la nature juridique

Décembre 2020	Nombre de créations d'entreprises	Évolution décembre 2019-2020 %	Évolution sur 6 mois glissants %
Entreprises individuelles	6 770	+ 0	+ 16
Sociétés	2 673	+ 35	+ 14
Total Auvergne-Rhône-Alpes	9 443	+ 8	+ 15

Note de lecture : en raison de l'erreur relative à la répartition des créations entre micro-entrepreneurs et entreprises individuelles classiques identifiée par l'Insee, il est impossible de communiquer sur la répartition détaillée par statut juridique jusqu'à correction des séries statistiques.

Champ : Auvergne-Rhône-Alpes, ensemble des activités marchandes non agricoles (données brutes).

Source : Insee (Sirene). Traitements Observatoire de la création d'entreprise.

Création d'entreprise en Auvergne-Rhône-Alpes selon le type de la commune d'implantation

Décembre 2020	Nombre de créations d'entreprises	Part des créations en ZRR ^a %	Évolution décembre 2019-2020 %	Évolution sur 6 mois glissants %
Rurale éloignée très peu dense	124	80	+ 0	+ 11
Rurale éloignée peu dense	433	45	- 7	+ 3
Rurale périphérique très peu dense	54	57	- 10	+ 20
Rurale périphérique peu dense	978	17	+ 9	+ 14
Bourg	338	37	+ 3	+ 19
Petite ville	265	22	+ 14	+ 9
Urbaine périphérique peu dense	662	3	+ 5	+ 19
Urbaine dense	2 563	4	+ 9	+ 16
Urbaine très dense	4 026	0	+ 10	+ 16
Total Auvergne-Rhône-Alpes	9 443	8	+ 8	+ 15

a. Zone de revitalisation rurale.

Champ : Auvergne-Rhône-Alpes, ensemble des activités marchandes non agricoles (données brutes).

Sources : Insee (Sirene, COG), IGN 2019, MENJ-DEPP, CGET. Traitements Observatoire de la création d'entreprise.

Création d'entreprise en Auvergne-Rhône-Alpes dans les communes en zone de revitalisation rurale (ZRR)

Décembre 2020	Nombre de créations d'entreprises	Évolution décembre 2019-2020 %	Évolution sur 6 mois glissants %
Communes en ZRR	793	+ 13	+ 15
Communes hors ZRR	8 650	+ 7	+ 15
Total Auvergne-Rhône-Alpes	9 443	+ 8	+ 15

Champ : Auvergne-Rhône-Alpes, ensemble des activités marchandes non agricoles (données brutes).

Sources : Insee (Sirene, COG), CGET. Traitements Observatoire de la création d'entreprise.

Création d'entreprise en France selon la région et le département d'implantation

Décembre 2020	Nombre de créations d'entreprises	Part des créations en ZRR %	Évolution décembre 2019-2020 %	Évolution sur 6 mois glissants %
Auvergne-Rhône-Alpes	9 443	8	+ 8	+ 15
01 - Ain	571	1	+ 1	+ 14
03 - Allier	204	56	+ 10	+ 15
07 - Ardèche	282	29	- 5	+ 19
15 - Cantal	96	70	+ 30	+ 24
26 - Drôme	537	20	- 3	+ 9
38 - Isère	1 425	2	+ 1	+ 14
42 - Loire	717	3	+ 5	+ 20
43 - Haute-Loire	205	81	+ 36	+ 18
63 - Puy-de-Dôme	682	22	+ 43	+ 25
69 - Rhône	3 024	0	+ 7	+ 14
73 - Savoie	599	7	+ 0	+ 15
74 - Haute-Savoie	1 101	0	+ 17	+ 17
Bourgogne-Franche-Comté	2 460	25	+ 21	+ 17
21 - Côte-d'Or	499	16	+ 2	+ 13
25 - Doubs	548	12	+ 34	+ 20
39 - Jura	288	34	+ 61	+ 18
58 - Nièvre	131	60	+ 42	+ 19
70 - Haute-Saône	174	45	+ 25	+ 15
71 - Saône-et-Loire	420	29	+ 12	+ 18
89 - Yonne	241	38	- 5	+ 15
90 - Territoire-de-Belfort	159	0	+ 53	+ 25
Bretagne	2 745	8	+ 15	+ 15
22 - Côtes-d'Armor	417	17	+ 14	+ 10
29 - Finistère	666	6	+ 17	+ 18
35 - Ille-et-Vilaine	1 047	1	+ 20	+ 18
56 - Morbihan	615	17	+ 5	+ 13
Centre-Val de Loire	1 994	19	+ 18	+ 19
18 - Cher	216	39	+ 47	+ 21
28 - Eure-et-Loir	310	13	+ 9	+ 13
36 - Indre	127	63	+ 19	+ 25
37 - Indre-et-Loire	562	15	+ 21	+ 20
41 - Loir-et-Cher	216	31	+ 7	+ 20
45 - Loiret	563	5	+ 17	+ 19
Corse	448	49	+ 21	+ 10
2A - Corse-du-Sud	222	41	+ 13	+ 9
2B - Haute-corse	226	58	+ 30	+ 11
Grand Est	4 137	12	+ 24	+ 20
08 - Ardennes	199	43	+ 64	+ 22
10 - Aube	271	26	+ 30	+ 21
51 - Marne	492	21	+ 24	+ 17
52 - Haute-Marne	104	72	+ 17	+ 21
54 - Meurthe-et-Moselle	559	6	+ 34	+ 26
55 - Meuse	80	83	+ 23	+ 17
57 - Moselle	661	2	+ 22	+ 23
67 - Bas-Rhin	950	0	+ 23	+ 15
68 - Haut-Rhin	577	0	+ 16	+ 22
88 - Vosges	244	24	+ 9	+ 14

Note de lecture : les données détaillées pour chaque région française (hors Mayotte) sont disponibles dans la collection « Fiche statistique mensuelle régionale ».

Champ : France, ensemble des activités marchandes non agricoles (données brutes).

Sources : Insee (Sirene, COG), CGET. Traitements Observatoire de la création d'entreprise.

Décembre 2020	Nombre de créations d'entreprises	Part des créations en ZRR %	Évolution décembre 2019-2020 %	Évolution sur 6 mois glissants %
Hauts-de-France	4 629	5	+ 8	+ 17
02 - Aisne	308	33	+ 31	+ 14
59 - Nord	2 379	0	+ 4	+ 20
60 - Oise	655	4	+ 24	+ 13
62 - Pas-de-Calais	891	4	+ 0	+ 16
80 - Somme	396	17	+ 16	+ 17
Île-de-France	23 610	0	+ 24	+ 20
75 - Paris	7 207	0	+ 17	+ 12
77 - Seine-et-Marne	1 667	1	+ 22	+ 23
78 - Yvelines	1 968	0	+ 16	+ 20
91 - Essonne	1 790	0	+ 27	+ 25
92 - Hauts-de-Seine	3 195	0	+ 25	+ 16
93 - Seine-Saint-Denis	3 466	0	+ 49	+ 36
94 - Val-de-Marne	2 356	0	+ 19	+ 23
95 - Val-d'Oise	1 961	0	+ 26	+ 27
Normandie	2 503	14	+ 15	+ 20
14 - Calvados	649	13	+ 4	+ 13
27 - Eure	434	5	+ 21	+ 19
50 - Manche	307	34	+ 23	+ 23
61 - Orne	145	70	- 3	+ 11
76 - Seine-Maritime	968	5	+ 22	+ 27
Nouvelle-Aquitaine	6 699	26	+ 22	+ 17
16 - Charente	338	45	+ 51	+ 28
17 - Charente-Maritime	691	20	+ 20	+ 16
19 - Corrèze	175	57	+ 16	+ 16
23 - Creuse	75	100	- 9	+ 10
24 - Dordogne	398	59	+ 20	+ 19
33 - Gironde	2 547	8	+ 26	+ 13
40 - Landes	407	52	+ 6	+ 24
47 - Lot-et-Garonne	335	41	+ 29	+ 12
64 - Pyrénées-Atlantiques	755	17	+ 12	+ 15
79 - Deux-Sèvres	243	60	+ 14	+ 20
86 - Vienne	389	26	+ 25	+ 26
87 - Haute-Vienne	346	28	+ 23	+ 24
Occitanie	7 120	21	+ 19	+ 18
09 - Ariège	155	66	+ 11	+ 17
11 - Aude	389	35	+ 23	+ 12
12 - Aveyron	214	100	+ 24	+ 23
30 - Gard	821	11	+ 18	+ 14
31 - Haute-Garonne	1 955	6	+ 12	+ 18
32 - Gers	170	81	+ 24	+ 22
34 - Hérault	1 839	5	+ 33	+ 21
46 - Lot	159	100	+ 16	+ 24
48 - Lozère	36	100	+ 0	+ 9
65 - Hautes-Pyrénées	228	50	+ 27	+ 20
66 - Pyrénées-Orientales	551	14	+ 22	+ 19
81 - Tarn	381	50	+ 5	+ 14
82 - Tarn-et-Garonne	222	26	- 2	+ 14

Note de lecture : les données détaillées pour chaque région française (hors Mayotte) sont disponibles dans la collection « Fiche statistique mensuelle régionale ».

Champ : France, ensemble des activités marchandes non agricoles (données brutes).

Sources : Insee (Sirene, COG), CGET. Traitements Observatoire de la création d'entreprise.

Décembre 2020	Nombre de créations d'entreprises	Part des créations en ZRR %	Évolution décembre 2019-2020 %	Évolution sur 6 mois glissants %
Pays de la Loire	3 632	11	+ 43	+ 21
44 - Loire-Atlantique	1 724	3	+ 39	+ 19
49 - Maine-et-Loire	615	13	+ 22	+ 18
53 - Mayenne	289	31	+ 99	+ 31
72 - Sarthe	449	21	+ 49	+ 25
85 - Vendée	555	13	+ 58	+ 21
Provence-Alpes-Côte d'Azur	7 239	7	+ 13	+ 17
04 - Alpes-de-Haute-Provence	164	68	- 4	+ 3
05 - Hautes-Alpes	182	64	- 1	+ 17
06 - Alpes-Maritimes	1 962	1	+ 16	+ 20
13 - Bouches-du-Rhône	2 831	3	+ 19	+ 18
83 - Var	1 350	2	+ 0	+ 18
84 - Vaucluse	750	14	+ 18	+ 13
France métrop. hors Île-de-France	53 049	14	+ 17	+ 17
France métropolitaine	76 659	10	+ 19	+ 18
France d'outre-mer	1 855	48	+ 28	+ 30
971 - Guadeloupe	456	0	+ 5	+ 19
972 - Martinique	373	0	+ 19	+ 15
973 - Guyane	227	100	+ 92	+ 26
974 - La Réunion	680	98	+ 37	+ 41
976 - Mayotte	119	0	+ 45	+ 67
France entière	78 514	11	+ 19	+ 19

Note de lecture : les données détaillées pour chaque région française (hors Mayotte) sont disponibles dans la collection « Fiche statistique mensuelle régionale ».

Champ : France, ensemble des activités marchandes non agricoles (données brutes).

Sources : Insee (Sirene, COG), CGET. Traitements Observatoire de la création d'entreprise.

Méthodologie

Pour réaliser ce document, l'Observatoire de la création (OCE) de Bpifrance Création se sert des informations statistiques brutes (non corrigées des variations saisonnières et des jours ouvrés) du répertoire des entreprises et des établissements (REE) de la base de données Sirene, des fichiers du Code officiel géographique (COG), tous deux mis à disposition par l'Insee, ainsi que de bases complémentaires pour les données communales ; la base du CGET pour les communes en ZRR et la base de la direction de l'évaluation, de la prospective et de la performance (DEPP) du ministère chargé de l'éducation nationale pour la typologie de communes.

➔ [Pour les données corrigées, voir le site de l'Insee.](#)

Après une première publication des chiffres mensuels (données provisoires), l'Insee procède à une première révision le mois suivant (données semi-définitives), puis à une seconde un mois après pour arrêter les chiffres (données définitives). Seules les données antérieures à deux mois sont donc définitives. Les travaux de l'OCE intégrant au fur et à mesure ces révisions, les données peuvent alors être différentes d'une publication à l'autre pour les trois mois les plus récents.

Les résultats statistiques présentés portent sur l'ensemble des activités marchandes non agricoles, autrement dit, sur les activités de l'industrie, du commerce et des services. Sauf mention particulière, ils concernent la région Auvergne-Rhône-Alpes.

Calculs

Sur les 732 secteurs d'activité répertoriés dans la nomenclature d'activités française (NAF), la plupart comptent peu ou prou de créations d'entreprises dans chaque territoire. Pour éviter que ces secteurs ne biaisent les calculs, seuls sont pris en compte ceux qui comptent un nombre de créations d'entreprises supérieur au 3^e quartile du mois analysé.

Définitions

La définition des **créations d'entreprises** s'appuie sur les concepts harmonisés au niveau européen. Elles correspondent aux nouvelles immatriculations dans le répertoire REE, qui enregistrent un début d'activité relevant de l'un des cas suivants : création de nouveaux moyens de production ; redémarrage d'une activité après une interruption de plus d'un an ; redémarrage d'une activité après une interruption de moins d'un an, mais avec changement d'activité ; reprise, par une entreprise nouvelle, des activités d'une autre entreprise s'il n'y a pas continuité entre la situation du cédant et celle du repreneur, en termes d'activité et de localisation.

Dans le cas des **micro-entrepreneurs**, les créations ne peuvent être dénombrées au sens du concept européen. Il y a bien immatriculation dans le répertoire Sirene, mais sans savoir s'il y aura ou pas un début d'activité.

Par ailleurs, certaines immatriculations ne seront pas validées par l'Agence centrale des organismes de Sécurité sociale (Acoss), comme les personnes relevant de la mutualité sociale agricole ou de professions réglementées qui n'ont pas le droit d'être micro-entrepreneur.

Depuis le 19 décembre 2014, le terme de micro-entrepreneur requalifie le régime de l'auto-entrepreneur mis en place au 1^{er} janvier 2009, et de nouvelles dispositions s'appliquent, définies par la loi Pinel du 18 juin 2014. Sont ainsi définis comme micro-entrepreneurs, tous les entrepreneurs individuels inscrits sous le régime fiscal de la micro-entreprise et soumis au régime micro-social simplifié. Il ne faut donc pas les confondre avec la catégorie des microentreprises définie par la loi de modernisation de l'économie (LME) de 2008.

➔ [Pour en savoir plus, voir le site de Bpifrance Création.](#)

Les **zones de revitalisation rurale** (ZRR) regroupent les communes peu densément peuplées et caractérisées comme fragiles pour des raisons socio-économiques. La liste est fixée par arrêté et le classement des communes en ZRR permet aux entreprises qui y sont installées de bénéficier d'aides fiscales.

➔ [Pour en savoir plus, voir les pages dédiées aux ZRR sur le site de la DGE.](#)

Une **typologie des communes en neuf catégories** a été établie par la Direction de l'évaluation, de la prospective et de la performance du ministère en charge de l'Éducation nationale pour décrire le système éducatif. Cette caractérisation du territoire, basée sur un croisement d'approches morphologique et fonctionnelle, permet de distinguer plusieurs types de communes rurales et urbaines. Elle a l'avantage d'être plus précise que l'approche par grille de densité, jusqu'ici utilisée, surtout pour décrire les zones rurales.

Bpifrance Création – Observatoire de la création d'entreprise (OCE)

27-31, avenue du Général Leclerc, 94700 Maisons-Alfort

Publication 100 % numérique mise en ligne le 20/01/2020.

Toute reproduction partielle ou totale à usage collectif de la présente publication est autorisée à la condition expresse de citer la source ainsi : « Observatoire de la création d'entreprise. La création d'entreprise en Auvergne-Rhône-Alpes, chiffres de décembre 2020. Bpifrance Création, janvier 2021 ».

Contact : [utilisez le formulaire de contact sur le site de Bpifrance Création.](#)