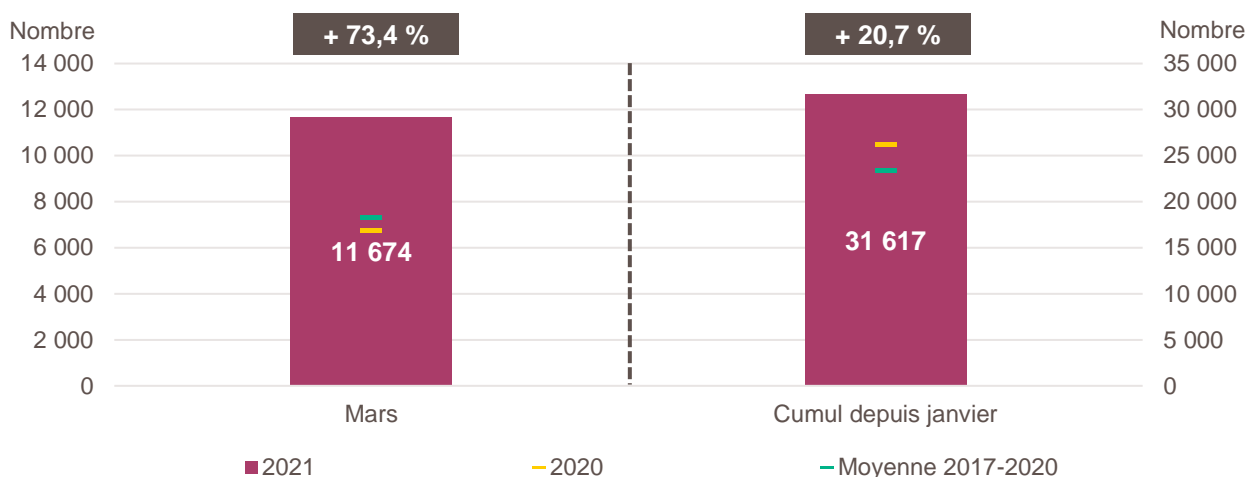


# LA CRÉATION D'ENTREPRISE EN AUVERGNE-RHÔNE-ALPES

## CHIFFRES DE MARS 2021

Précaution de lecture : une partie des évolutions indiquées dans ce document s'expliquent par des effets de base qui sont liés au creux de mars 2020. Se reporter à nos notes d'analyses pour en savoir plus.

### Création d'entreprise en Auvergne-Rhône-Alpes en mars 2021 et cumul depuis le début de l'année



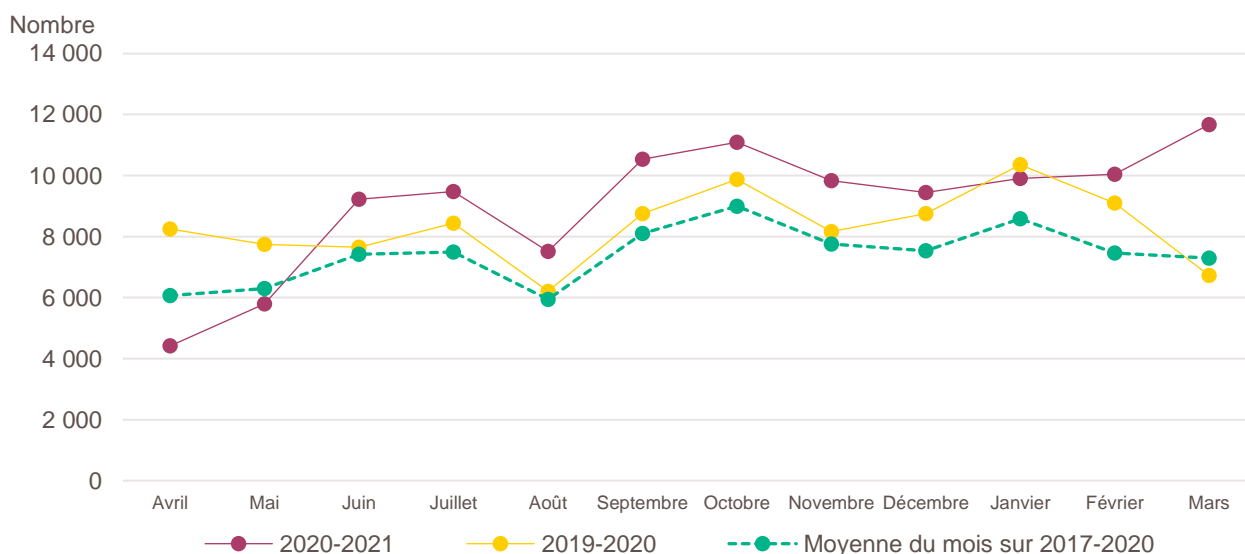
Lecture de la partie gauche : en mars 2021, 11 674 entreprises ont été créées en Auvergne-Rhône-Alpes, soit + 73,4 % par rapport aux 6 732 de mars 2020 (marque jaune). Le nombre moyen de créations d'entreprises est de 7 291 pour le mois de mars sur la période couvrant les années 2017 à 2020 (marque verte).

Lecture de la partie droite : le nombre cumulé de créations depuis le début de l'année 2021 s'élève à 31 617, soit + 20,7 % par rapport aux 26 190 de janvier à mars 2020 (marque jaune). Le nombre moyen de créations d'entreprises entre janvier et mars sur la période couvrant les années 2017 à 2020 est de 23 339 (marque verte).

Champ : Auvergne-Rhône-Alpes, ensemble des activités marchandes non agricoles (données brutes).

Source : Insee (Sirene). Traitements Observatoire de la création d'entreprise.

### Évolution de la création d'entreprise en Auvergne-Rhône-Alpes sur douze mois glissants



Lecture : en avril 2019, 8 249 entreprises ont été créées en Auvergne-Rhône-Alpes contre 4 416 en avril 2020 et 6 063 en moyenne pour les mois de avril 2017 à 2020.

Champ : Auvergne-Rhône-Alpes, ensemble des activités marchandes non agricoles (données brutes).

Source : Insee (Sirene). Traitements Observatoire de la création d'entreprise.

## Création d'entreprise en Auvergne-Rhône-Alpes selon le secteur d'activité

Mars 2021	Nombre de créations d'entreprises	Part des micro-entrepreneurs %	Évolution mars 2020-2021 %	Évolution janvier à mars 2020-2021 %
<b>Activités secondaires</b>	<b>1 762</b>	<b>61,2</b>	<b>+ 43,3</b>	<b>+ 8,5</b>
Industrie	572	74,5	+ 50,9	+ 14,5
Construction	1 190	54,9	+ 39,8	+ 5,9
<b>Activités de type commerce</b>	<b>2 956</b>	<b>64,4</b>	<b>+ 80,5</b>	<b>+ 23,6</b>
Commerce de détail	897	56,4	+ 70,5	+ 15,2
Commerce de gros	317	47,6	+ 91,0	+ 42,9
Commerce de bouche <sup>a</sup>	32	31,3	+ 68,4	+ 40,3
Commerce et réparation automobiles	299	56,2	+ 42,4	+ 5,8
Hébergement	70	22,9	+ 55,6	- 0,6
Restauration	445	63,1	+ 76,6	+ 41,2
Services en direction des personnes	896	86,3	+ 113,3	+ 26,5
<b>Activités de type services</b>	<b>6 956</b>	<b>67,2</b>	<b>+ 80,0</b>	<b>+ 23,0</b>
Immobilier	589	39,9	+ 72,7	+ 26,5
Transports et entreposage	1 831	92,7	+ 235,3	+ 95,1
Activités scientifiques et techniques	1 633	65,3	+ 45,5	+ 10,0
Activités de soutien aux entreprises	821	66,0	+ 57,9	+ 6,6
Information et communication	552	73,9	+ 63,8	+ 35,7
Enseignement	398	84,7	+ 50,8	+ 4,8
Arts, spectacles et activités récréatives	323	46,4	+ 34,0	- 17,8
Santé humaine et action sociale <sup>b</sup>	563	36,8	+ 71,6	+ 14,4
Activités financières et d'assurance	246	13,0	+ 49,1	+ 18,9
Activités des sociétés holding	54	0,0	+ 35,0	+ 15,9
<b>Total Auvergne-Rhône-Alpes</b>	<b>11 674</b>	<b>65,6</b>	<b>+ 73,4</b>	<b>+ 20,7</b>

**a.** Ce regroupement de secteurs, composé par l'OCE, comprend les activités de charcuterie (10.13B), la cuisson de produits de boulangerie (10.71B), les boulangeries et boulangeries-pâtisseries (10.71C), ainsi que les pâtisseries (10.71D). Dans la nomenclature d'activité française NAF rév.2, ces activités appartiennent au secteur de l'industrie manufacturière alimentaire.

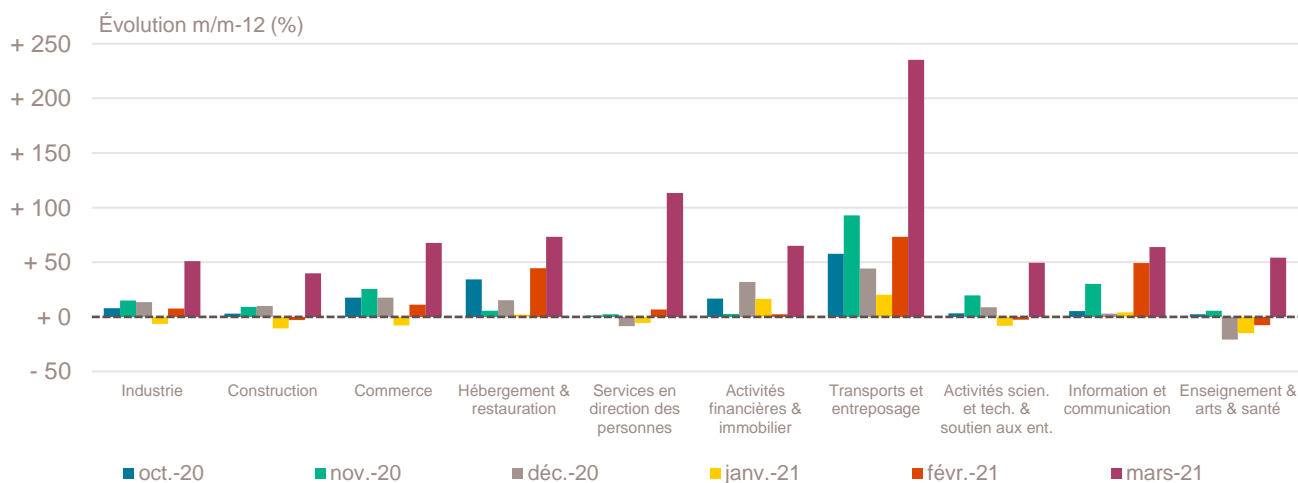
**b.** Dans ce secteur regroupé de la NAF rév.2, le nombre de créations d'entreprises relevant de l'action sociale est très faible.

Lecture : en mars 2021, 572 entreprises ont été créées en Auvergne-Rhône-Alpes dans l'industrie (dont 74,5 % de micro-entrepreneurs), un nombre en hausse de + 50,9 % par rapport à mars 2020 et un nombre cumulé sur janvier-mars 2021 en hausse de + 14,5 % par rapport au cumul des créations d'entreprises sur la même période de 2020.

Champ : Auvergne-Rhône-Alpes, ensemble des activités marchandes non agricoles (données brutes).

Source : Insee (Sirene). Traitements Observatoire de la création d'entreprise.

### Variation du nombre de créations d'entreprises par secteur d'activité en Auvergne-Rhône-Alpes



Champ : Auvergne-Rhône-Alpes, ensemble des activités marchandes non agricoles (données brutes).

Source : Insee (Sirene). Traitements Observatoire de la création d'entreprise.

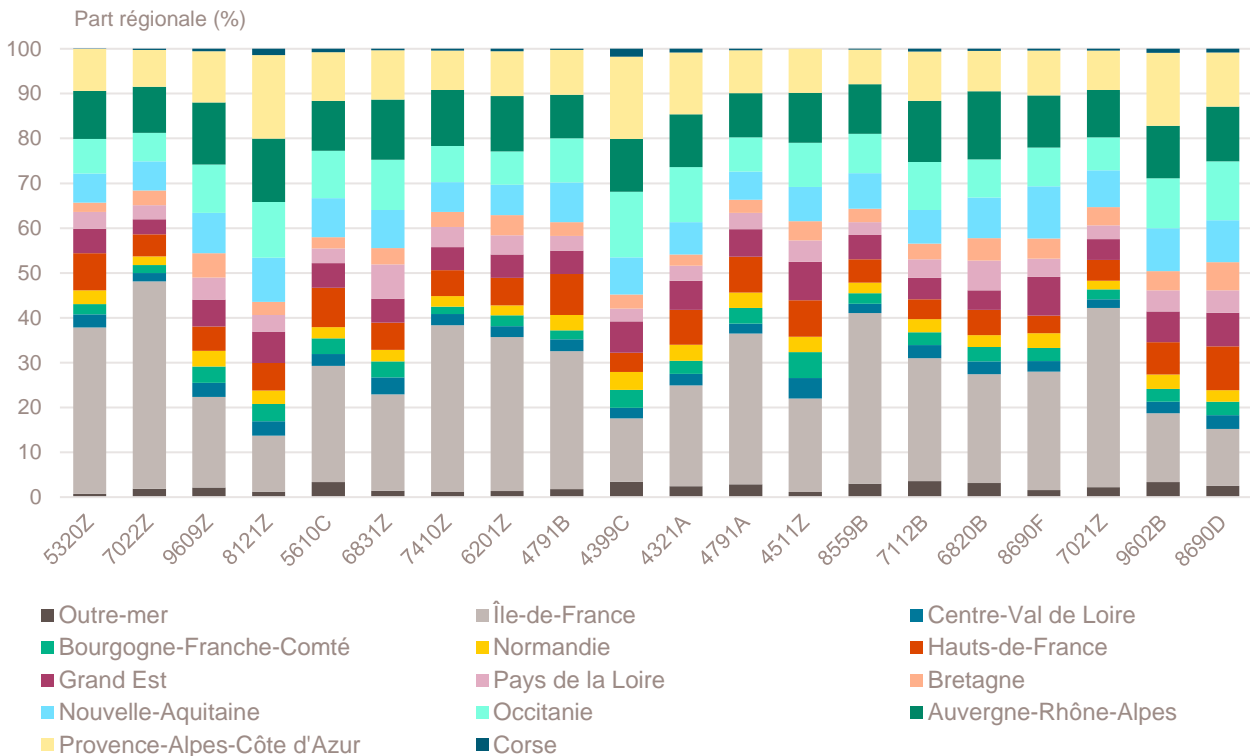
## Top 20 des activités en nombre de créations d'entreprises en Auvergne-Rhône-Alpes

Mars 2021	Nombre de créations d'entreprises	Part des micro-entrepreneurs %	Évolution mars 2020-2021 %
5320Z-Autres activités de poste et de courrier	1 665	98,4	+ 302,2
7022Z-Conseil pour les affaires et autres conseils de gestion	612	68,3	+ 44,7
9609Z-Autres services personnels n.c.a.	472	92,6	+ 121,6
8121Z-Nettoyage courant des bâtiments	364	86,5	+ 51,0
5610C-Restauration de type rapide	351	71,5	+ 185,4
6831Z-Agences immobilières	313	74,1	+ 89,7
7410Z-Activités spécialisées de design	222	81,5	+ 141,3
6201Z-Programmation informatique	205	82,4	+ 51,9
4791B-Vente à distance sur catalogue spécialisé	192	67,2	+ 326,7
4399C-Travaux de maçonnerie générale et gros œuvre de bâtiment	187	57,2	+ 39,6
4321A-Travaux d'installation électrique dans tous locaux	174	61,5	+ 23,4
4791A-Vente à distance sur catalogue général	160	72,5	+ 14,3
4511Z-Commerce de voitures et de véhicules automobiles légers	160	57,5	+ 83,9
8559B-Autres enseignements	154	83,8	+ 77,0
7112B-Ingénierie, études techniques	153	60,8	+ 64,5
6820B-Location de terrains et d'autres biens immobiliers	149	1,3	+ 58,5
8690F-Activités de santé humaine non classées ailleurs	148	94,6	+ 57,4
7021Z-Conseil en relations publiques et communication	147	84,4	+ 70,9
9602B-Soins de beauté	140	85,7	+ 86,7
8690D-Activités des infirmiers et des sages-femmes	128	2,3	+ 56,1

Champ : Auvergne-Rhône-Alpes, ensemble des activités marchandes non agricoles (données brutes).

Source : Insee (Sirene). Traitements Observatoire de la création d'entreprise.

## Répartition régionale des activités de ce Top 20, mars 2021



Champ : France entière, ensemble des activités marchandes non agricoles (données brutes).

Source : Insee (Sirene). Traitements Observatoire de la création d'entreprise.

## Top 20 des activités en termes de croissance du nombre de créations d'entreprises

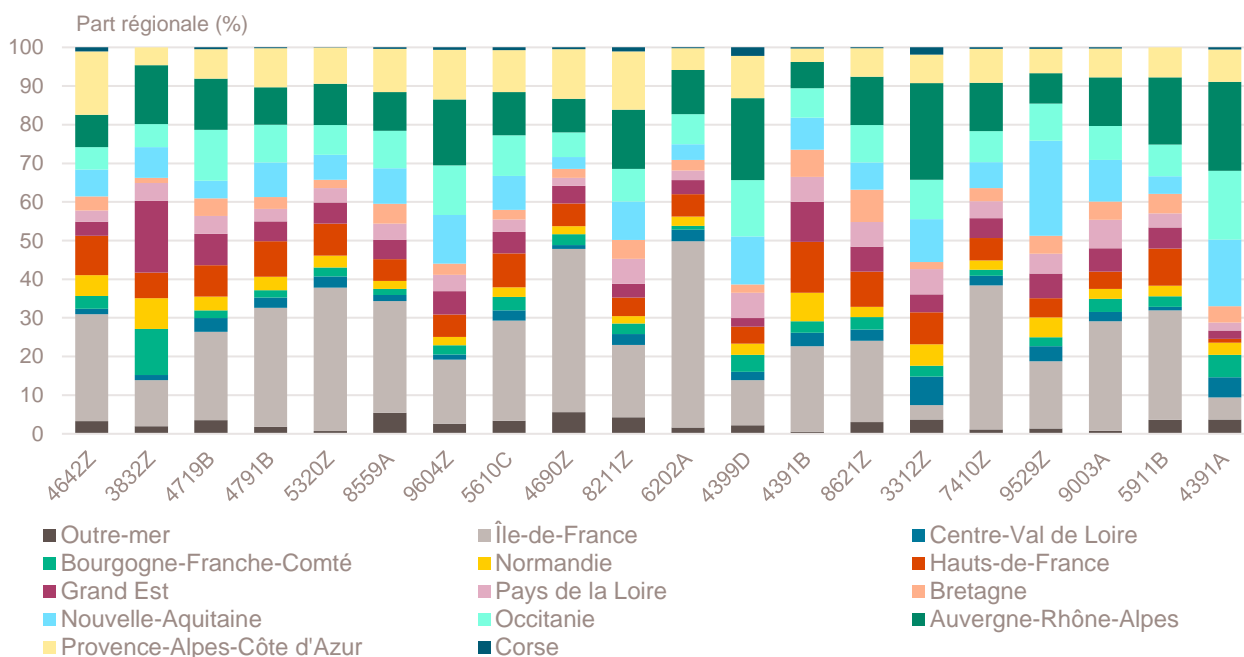
Mars 2021	Nombre de créations d'entreprises	Part des micro-entrepreneurs %	Évolution mars 2020-2021 %
4642Z-Commerce de gros d'habillement et de chaussures	23	73,9	+ 475,0
3832Z-Récupération de déchets triés	23	91,3	+ 360,0
4719B-Autres commerces de détail en magasin non spécialisé	26	61,5	+ 333,3
4791B-Vente à distance sur catalogue spécialisé	192	67,2	+ 326,7
5320Z-Autres activités de poste et de courrier	1 665	98,4	+ 302,2
8559A-Formation continue d'adultes	76	75,0	+ 261,9
9604Z-Entretien corporel	105	89,5	+ 191,7
5610C-Restauration de type rapide	351	71,5	+ 185,4
4690Z-Commerce de gros non spécialisé	34	8,8	+ 183,3
8211Z-Services administratifs combinés de bureau	119	49,6	+ 170,5
6202A-Conseil en systèmes et logiciels informatiques	124	66,9	+ 169,6
4399D-Autres travaux spécialisés de construction	29	31,0	+ 163,6
4391B-Travaux de couverture par éléments	23	34,8	+ 155,6
8621Z-Activité des médecins généralistes	66	0,0	+ 153,8
3312Z-Réparation de machines et équipements mécaniques	27	66,7	+ 145,5
7410Z-Activités spécialisées de design	222	81,5	+ 141,3
9529Z-Réparation d'autres biens personnels et domestiques	41	87,8	+ 141,2
9003A-Création artistique relevant des arts plastiques	127	15,0	+ 139,6
5911B-Production de films institutionnels et publicitaires	38	73,7	+ 137,5
4391A-Travaux de charpente	44	45,5	+ 131,6

Note de lecture : de nombreuses activités comptant très peu de créations, l'évolution de leur nombre dans le temps peut être très forte. Afin d'éviter ce biais, seules sont prises en compte les activités qui comptent un nombre de créations supérieur au troisième quartile du mois analysé (à savoir les secteurs avec plus de 20 créations d'entreprises en Auvergne-Rhône-Alpes).

Champ : Auvergne-Rhône-Alpes, ensemble des activités marchandes non agricoles (données brutes).

Source : Insee (Sirene). Traitements Observatoire de la création d'entreprise.

## Répartition régionale des activités de ce Top 20, mars 2021



Champ : France entière, ensemble des activités marchandes non agricoles (données brutes).

Source : Insee (Sirene). Traitements Observatoire de la création d'entreprise.

## Top 10 des activités en termes de décroissance du nombre de créations d'entreprises

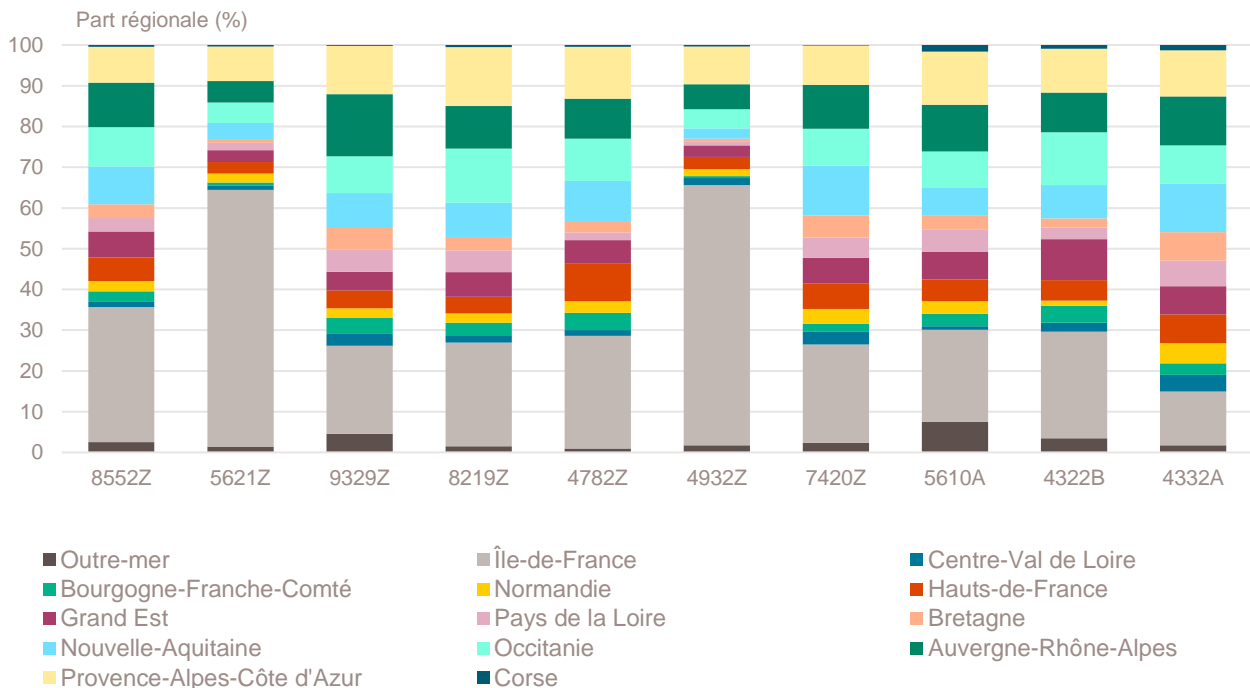
Mars 2021	Nombre de créations d'entreprises	Part des micro-entrepreneurs %	Évolution mars 2020-2021 %
8552Z-Enseignement culturel	26	100,0	- 35,0
5621Z-Services des traiteurs	29	79,3	- 34,1
9329Z-Autres activités récréatives et de loisirs	80	88,8	- 31,6
8219Z-Photocopie, prépa. de documents et autres activités de soutien de bureau	41	90,2	- 30,5
4782Z-Comm. de détail de textiles, habillement etc. sur éventaires et marchés	21	76,2	- 27,6
4932Z-Transports de voyageurs par taxis	56	35,7	- 26,3
7420Z-Activités photographiques	78	78,2	- 17,0
5610A-Restauration traditionnelle	49	12,2	- 16,9
4322B-Travaux d'installation d'équipements thermiques et de climatisation	31	38,7	- 8,8
4332A-Travaux de menuiserie bois et PVC	82	52,4	- 5,7

*Note de lecture : de nombreuses activités comptant très peu de créations, l'évolution de leur nombre dans le temps peut être très forte. Afin d'éviter ce biais, seules sont prises en compte les activités qui comptent un nombre de créations supérieur au troisième quartile du mois analysé (à savoir les secteurs avec plus de 20 créations d'entreprises en Auvergne-Rhône-Alpes).*

*Champ : Auvergne-Rhône-Alpes, ensemble des activités marchandes non agricoles (données brutes).*

*Source : Insee (Sirene). Traitements Observatoire de la création d'entreprise.*

## Répartition régionale des activités de ce Top 10, mars 2021



*Champ : France entière, ensemble des activités marchandes non agricoles (données brutes).*

*Source : Insee (Sirene). Traitements Observatoire de la création d'entreprise.*

## Création d'entreprise en Auvergne-Rhône-Alpes selon la nature juridique

Mars 2021	Nombre de créations d'entreprises	Part dans le total %	Évolution mars 2020-2021 %	Évolution janvier à mars 2020-2021 %
<b>Entreprises individuelles</b>	<b>8 687</b>	<b>74,4</b>	<b>+ 79,5</b>	<b>+ 20,0</b>
Micro-entrepreneurs <sup>a</sup>	7 659	65,6	---	---
Entreprises individuelles classiques	1 028	8,8	---	---
<b>Sociétés</b>	<b>2 987</b>	<b>25,6</b>	<b>+ 57,8</b>	<b>+ 22,9</b>
SARL & EURL	884	7,6	+ 48,1	+ 13,0
SAS & SASU	1 978	16,9	+ 63,1	+ 28,0
SCI	10	0,1	+ 42,9	+ 26,9
Autres <sup>b</sup>	115	1,0	+ 51,3	+ 24,8
<b>Total Auvergne-Rhône-Alpes</b>	<b>11 674</b>	<b>100,0</b>	<b>+ 73,4</b>	<b>+ 20,7</b>

**a.** L'Insee a identifié une erreur dans les statistiques de créations d'entreprises depuis 2015. Elle porte sur la répartition des créations entre entreprises individuelles classiques et micro-entrepreneurs, sans que le volume total des créations d'entreprises ni la répartition entre sociétés et entreprises individuelles ne soient affectés. Les séries corrigées ne sont, pour le moment, disponibles qu'à partir de janvier 2021, ce qui ne nous permet pas de communiquer sur les évolutions.

**b.** Dont associations, fondations, collectivités territoriales, organismes professionnels, syndicats de propriétaires, etc.

Champ : Auvergne-Rhône-Alpes, ensemble des activités marchandes non agricoles (données brutes).

Source : Insee (Sirene). Traitements Observatoire de la création d'entreprise.

## Création d'entreprise en Auvergne-Rhône-Alpes selon le type de la commune d'implantation

Mars 2021	Nombre de créations d'entreprises	Part dans le total %	Évolution mars 2020-2021 %	Évolution janvier à mars 2020-2021 %
Rurale éloignée très peu dense	161	1,4	+ 64,3	+ 19,0
Rurale éloignée peu dense	444	3,8	+ 56,9	+ 10,6
Rurale périphérique très peu dense	70	0,6	+ 66,7	+ 26,4
Rurale périphérique peu dense	1 175	10,1	+ 66,7	+ 19,7
Bourg	340	2,9	+ 53,2	+ 10,7
Petite ville	281	2,4	+ 76,7	+ 12,1
Urbaine périphérique peu dense	879	7,5	+ 87,8	+ 24,3
Urbaine dense	3 288	28,2	+ 72,8	+ 22,6
Urbaine très dense	5 036	43,1	+ 76,6	+ 21,4
<b>Total Auvergne-Rhône-Alpes</b>	<b>11 674</b>	<b>100,0</b>	<b>+ 73,4</b>	<b>+ 20,7</b>

Champ : Auvergne-Rhône-Alpes, ensemble des activités marchandes non agricoles (données brutes).

Sources : Insee (Sirene, COG), IGN 2019, MENJ-DEPP, CGET. Traitements Observatoire de la création d'entreprise.

## Création d'entreprise en Auvergne-Rhône-Alpes dans les territoires fragiles

Mars 2021	Nombre de créations d'entreprises	Part dans le total %	Évolution mars 2020-2021 %	Évolution janvier à mars 2020-2021 %
Zones de revitalisation rurale (ZRR)	890	7,6	+ 62,7	+ 18,8
Zones d'aide à finalité régionale (AFR)	1 099	9,4	+ 102,0	+ 34,5
Petites villes de demain (PVD)	1 051	9,0	+ 82,8	+ 16,2
Actions cœur de ville (ACV)	972	8,3	+ 75,1	+ 25,5

Champ : Auvergne-Rhône-Alpes, ensemble des activités marchandes non agricoles (données brutes).

Sources : Insee (Sirene, COG), CGET. Traitements Observatoire de la création d'entreprise.

## Création d'entreprise en France selon la région et le département d'implantation

Mars 2021	Nombre de créations d'entreprises	Part des micro-entrepreneurs %	Évolution mars 2020-2021 %	Évolution janvier à mars 2020-2021 %
<b>Auvergne-Rhône-Alpes</b>	<b>11 674</b>	<b>65,6</b>	<b>+ 73,4</b>	<b>+ 20,7</b>
01 - Ain	729	64,5	+ 66,8	+ 24,5
03 - Allier	238	65,1	+ 48,8	+ 19,9
07 - Ardèche	372	65,3	+ 63,2	+ 25,2
15 - Cantal	97	68,0	+ 125,6	+ 40,2
26 - Drôme	728	64,7	+ 75,8	+ 20,1
38 - Isère	1 904	68,0	+ 90,6	+ 22,9
42 - Loire	929	63,6	+ 74,0	+ 15,2
43 - Haute-Loire	225	52,4	+ 125,0	+ 38,6
63 - Puy-de-Dôme	755	70,1	+ 95,1	+ 45,1
69 - Rhône	3 724	65,0	+ 64,1	+ 16,2
73 - Savoie	685	64,2	+ 72,1	+ 17,6
74 - Haute-Savoie	1 288	66,8	+ 69,0	+ 17,5
<b>Bourgogne-Franche-Comté</b>	<b>2 946</b>	<b>68,5</b>	<b>+ 91,8</b>	<b>+ 29,3</b>
21 - Côte-d'Or	719	66,8	+ 86,8	+ 36,2
25 - Doubs	577	70,5	+ 74,8	+ 23,3
39 - Jura	228	60,5	+ 96,6	+ 21,5
58 - Nièvre	164	71,3	+ 92,9	+ 25,1
70 - Haute-Saône	156	68,6	+ 71,4	+ 10,6
71 - Saône-et-Loire	604	70,5	+ 122,9	+ 31,0
89 - Yonne	361	68,4	+ 107,5	+ 38,2
90 - Territoire-de-Belfort	137	70,8	+ 63,1	+ 39,4
<b>Bretagne</b>	<b>3 605</b>	<b>62,1</b>	<b>+ 85,0</b>	<b>+ 29,8</b>
22 - Côtes-d'Armor	594	57,7	+ 92,9	+ 33,8
29 - Finistère	861	62,5	+ 76,1	+ 26,0
35 - Ille-et-Vilaine	1 382	65,1	+ 84,5	+ 31,4
56 - Morbihan	768	59,6	+ 90,6	+ 28,6
<b>Centre-Val de Loire</b>	<b>2 705</b>	<b>65,9</b>	<b>+ 79,7</b>	<b>+ 32,7</b>
18 - Cher	285	69,8	+ 102,1	+ 44,0
28 - Eure-et-Loir	470	59,6	+ 84,3	+ 23,4
36 - Indre	169	71,6	+ 74,2	+ 25,5
37 - Indre-et-Loire	779	65,9	+ 90,9	+ 44,7
41 - Loir-et-Cher	281	65,1	+ 71,3	+ 18,7
45 - Loiret	721	67,4	+ 63,9	+ 30,4
<b>Corse</b>	<b>547</b>	<b>54,8</b>	<b>+ 56,7</b>	<b>+ 16,3</b>
2A - Corse-du-Sud	241	54,8	+ 45,2	+ 10,7
2B - Haute-corse	306	54,9	+ 67,2	+ 22,2
<b>Grand Est</b>	<b>5 895</b>	<b>66,5</b>	<b>+ 86,5</b>	<b>+ 38,2</b>
08 - Ardennes	226	69,9	+ 66,2	+ 33,4
10 - Aube	325	59,7	+ 57,0	+ 36,5
51 - Marne	698	67,2	+ 117,4	+ 49,1
52 - Haute-Marne	109	47,7	+ 109,6	+ 31,5
54 - Meurthe-et-Moselle	780	71,5	+ 82,7	+ 21,0
55 - Meuse	127	63,8	+ 78,9	+ 39,6
57 - Moselle	1 005	68,0	+ 90,0	+ 32,2
67 - Bas-Rhin	1 420	64,9	+ 69,2	+ 53,8
68 - Haut-Rhin	896	68,2	+ 132,7	+ 42,4
88 - Vosges	309	61,5	+ 59,3	+ 13,3

Note de lecture : les données détaillées pour chaque région française (hors Mayotte) sont disponibles dans la collection « Fiche statistique mensuelle régionale ».

Champ : France, ensemble des activités marchandes non agricoles (données brutes).

Sources : Insee (Sirene, COG), CGET. Traitements Observatoire de la création d'entreprise.

Mars 2021	Nombre de créations d'entreprises	Part des micro-entrepreneurs %	Évolution mars 2020-2021 %	Évolution janvier à mars 2020-2021 %
<b>Hauts-de-France</b>	<b>6 634</b>	<b>69,0</b>	<b>+ 104,3</b>	<b>+ 40,9</b>
02 - Aisne	413	69,0	+ 96,7	+ 31,2
59 - Nord	3 532	69,4	+ 112,1	+ 46,6
60 - Oise	887	63,7	+ 86,0	+ 36,6
62 - Pas-de-Calais	1 275	71,2	+ 95,6	+ 35,3
80 - Somme	527	69,3	+ 116,9	+ 34,8
<b>Île-de-France</b>	<b>29 106</b>	<b>64,4</b>	<b>+ 61,0</b>	<b>+ 31,4</b>
75 - Paris	8 153	53,1	+ 41,3	+ 19,5
77 - Seine-et-Marne	2 561	70,9	+ 89,8	+ 46,3
78 - Yvelines	2 628	70,5	+ 63,2	+ 32,3
91 - Essonne	2 360	69,9	+ 72,8	+ 35,2
92 - Hauts-de-Seine	3 490	64,6	+ 40,4	+ 22,1
93 - Seine-Saint-Denis	4 213	68,2	+ 82,1	+ 47,6
94 - Val-de-Marne	3 087	70,3	+ 74,3	+ 34,5
95 - Val-d'Oise	2 614	69,1	+ 85,0	+ 44,5
<b>Normandie</b>	<b>3 231</b>	<b>65,9</b>	<b>+ 63,2</b>	<b>+ 26,1</b>
14 - Calvados	857	65,5	+ 78,5	+ 31,0
27 - Eure	531	64,4	+ 47,5	+ 18,1
50 - Manche	369	64,8	+ 65,5	+ 30,2
61 - Orne	209	63,6	+ 50,4	+ 15,5
76 - Seine-Maritime	1 265	67,5	+ 62,6	+ 27,2
<b>Nouvelle-Aquitaine</b>	<b>8 482</b>	<b>66,3</b>	<b>+ 84,1</b>	<b>+ 32,1</b>
16 - Charente	356	68,5	+ 118,4	+ 35,9
17 - Charente-Maritime	925	62,9	+ 93,5	+ 27,5
19 - Corrèze	281	70,8	+ 140,2	+ 37,3
23 - Creuse	102	48,0	+ 175,7	+ 55,0
24 - Dordogne	478	68,6	+ 60,4	+ 24,9
33 - Gironde	3 187	69,9	+ 88,1	+ 30,6
40 - Landes	613	60,7	+ 93,4	+ 35,8
47 - Lot-et-Garonne	390	66,2	+ 94,0	+ 36,0
64 - Pyrénées-Atlantiques	1 033	60,4	+ 58,2	+ 32,9
79 - Deux-Sèvres	305	69,2	+ 58,9	+ 25,3
86 - Vienne	406	70,0	+ 45,0	+ 24,8
87 - Haute-Vienne	406	61,3	+ 129,4	+ 58,7
<b>Occitanie</b>	<b>9 533</b>	<b>66,5</b>	<b>+ 91,1</b>	<b>+ 29,1</b>
09 - Ariège	163	70,6	+ 37,0	+ 17,2
11 - Aude	519	70,9	+ 79,6	+ 28,3
12 - Aveyron	260	53,8	+ 68,8	+ 22,7
30 - Gard	1 145	66,2	+ 86,8	+ 21,9
31 - Haute-Garonne	2 484	67,6	+ 74,8	+ 28,1
32 - Gers	265	66,8	+ 112,0	+ 40,4
34 - Hérault	2 515	66,2	+ 122,4	+ 37,7
46 - Lot	209	56,9	+ 63,3	+ 28,7
48 - Lozère	68	60,3	+ 183,3	+ 35,1
65 - Hautes-Pyrénées	292	70,5	+ 92,1	+ 17,3
66 - Pyrénées-Orientales	770	66,1	+ 87,3	+ 24,2
81 - Tarn	536	65,3	+ 136,1	+ 32,5
82 - Tarn-et-Garonne	307	69,4	+ 57,4	+ 27,0

Note de lecture : les données détaillées pour chaque région française (hors Mayotte) sont disponibles dans la collection « Fiche statistique mensuelle régionale ».

Champ : France, ensemble des activités marchandes non agricoles (données brutes).

Sources : Insee (Sirene, COG), CGET. Traitements Observatoire de la création d'entreprise.



Mars 2021	Nombre de créations d'entreprises	Part des micro-entrepreneurs %	Évolution mars 2020-2021 %	Évolution janvier à mars 2020-2021 %
<b>Pays de la Loire</b>	<b>4 248</b>	<b>62,1</b>	<b>+ 59,5</b>	<b>+ 34,3</b>
44 - Loire-Atlantique	1 990	64,4	+ 78,3	+ 40,7
49 - Maine-et-Loire	819	60,6	+ 60,9	+ 33,4
53 - Mayenne	300	65,7	- 1,3	+ 8,7
72 - Sarthe	435	57,7	+ 44,0	+ 34,5
85 - Vendée	704	58,8	+ 63,0	+ 29,7
<b>Provence-Alpes-Côte d'Azur</b>	<b>10 624</b>	<b>67,3</b>	<b>+ 92,9</b>	<b>+ 31,3</b>
04 - Alpes-de-Haute-Provence	228	69,3	+ 101,8	+ 19,5
05 - Hautes-Alpes	191	64,4	+ 107,6	+ 31,9
06 - Alpes-Maritimes	2 693	69,6	+ 87,4	+ 30,3
13 - Bouches-du-Rhône	4 536	64,6	+ 102,2	+ 34,8
83 - Var	1 987	69,8	+ 78,0	+ 27,6
84 - Vaucluse	989	68,8	+ 95,1	+ 30,0
<b>France métrop. hors Île-de-France</b>	<b>70 124</b>	<b>66,1</b>	<b>+ 83,4</b>	<b>+ 30,3</b>
<b>France métropolitaine</b>	<b>99 230</b>	<b>65,6</b>	<b>+ 76,2</b>	<b>+ 30,6</b>
<b>France d'outre-mer</b>	<b>2 555</b>	<b>49,1</b>	<b>+ 96,4</b>	<b>+ 36,5</b>
971 - Guadeloupe	601	49,9	+ 89,0	+ 30,6
972 - Martinique	521	41,3	+ 107,6	+ 33,3
973 - Guyane	275	48,4	+ 202,2	+ 76,0
974 - La Réunion	1 008	55,7	+ 69,4	+ 27,5
976 - Mayotte	150	30,0	+ 226,1	+ 106,5
<b>France entière</b>	<b>101 785</b>	<b>65,2</b>	<b>+ 76,7</b>	<b>+ 30,7</b>

Lecture : en mars 2021, 4 248 entreprises ont été créées en Pays de la Loire (dont 62,1 % de micro-entrepreneurs), un nombre en hausse de + 59,5 % par rapport à mars 2020. Le nombre cumulé de créations dans la région sur janvier-mars 2021 a augmenté de + 34,3 % par rapport au cumul des créations d'entreprises sur la même période de 2020.

Note de lecture : les données détaillées pour chaque région française (hors Mayotte) sont disponibles dans la collection « Fiche statistique mensuelle régionale ».

Champ : France, ensemble des activités marchandes non agricoles (données brutes).

Sources : Insee (Sirene, COG), CGET. Traitements Observatoire de la création d'entreprise.

## Méthodologie

Pour réaliser ce document, l'Observatoire de la création (OCE) de Bpifrance Création se sert des informations statistiques brutes (non corrigées des variations saisonnières et des jours ouvrés) du répertoire des entreprises et des établissements (REE) de la base de données Sirene, des fichiers du Code officiel géographique (COG), tous deux mis à disposition par l'Insee, ainsi que de bases complémentaires pour les données communales ; la base du CGET pour les communes en ZRR et la base de la direction de l'évaluation, de la prospective et de la performance (DEPP) du ministère chargé de l'éducation nationale pour la typologie de communes.

➔ [Pour les données corrigées, voir le site de l'Insee.](#)

Après une première publication des chiffres mensuels (données provisoires), l'Insee procède à une première révision le mois suivant (données semi-définitives), puis à une seconde un mois après pour arrêter les chiffres (données définitives). Seules les données antérieures à deux mois sont donc définitives. Les travaux de l'OCE intégrant au fur et à mesure ces révisions, les données peuvent alors être différentes d'une publication à l'autre pour les trois mois les plus récents.

Les résultats statistiques présentés portent sur l'ensemble des activités marchandes non agricoles, autrement dit, sur les activités de l'industrie, du commerce et des services. Sauf mention particulière, ils concernent la région Auvergne-Rhône-Alpes.

## Calculs

Sur les 732 secteurs d'activité répertoriés dans la nomenclature d'activités française (NAF), la plupart comptent peu ou prou de créations d'entreprises dans chaque territoire. Pour éviter que ces secteurs ne biaisent les calculs, seuls sont pris en compte ceux qui comptent un nombre de créations d'entreprises supérieur au 3<sup>e</sup> quartile du mois analysé.

## Définitions

La définition des **créations d'entreprises** s'appuie sur les concepts harmonisés au niveau européen. Elles correspondent aux nouvelles immatriculations dans le répertoire REE, qui enregistrent un début d'activité relevant de l'un des cas suivants : création de nouveaux moyens de production ; redémarrage d'une activité après une interruption de plus d'un an ; redémarrage d'une activité après une interruption de moins d'un an, mais avec changement d'activité ; reprise, par une entreprise nouvelle, des activités d'une autre entreprise s'il n'y a pas continuité entre la situation du cédant et celle du repreneur, en termes d'activité et de localisation.

Pour les **micro-entrepreneurs** (ex-auto-entrepreneurs), les créations ne sont pas dénombrées selon le concept européen. Il y a bien immatriculation dans le répertoire Sirene, mais sans savoir s'il y aura ou pas un début d'activité. Par ailleurs, certaines immatriculations ne seront pas validées par l'Agence centrale des organismes de Sécurité sociale (Acos), comme les personnes relevant de la mutualité sociale agricole ou de professions réglementées qui n'ont pas le droit d'être micro-entrepreneur. Sont définis comme micro-entrepreneurs, tous les entrepreneurs individuels inscrits sous le régime fiscal de la micro-entreprise et soumis au régime micro-social simplifié.

➔ [Pour en savoir plus, voir le site de Bpifrance Création.](#)

Les **zones de revitalisation rurale** (ZRR) regroupent les communes peu densément peuplées et caractérisées comme fragiles pour des raisons socio-économiques. Le classement des communes en ZRR permet aux entreprises qui y sont installées de bénéficier d'aides fiscales. Les **zones d'aide à finalité régionale** (AFR) correspondent aux territoires de l'Union européenne présentant des retards de développement, dans lesquels l'État et les collectivités locales ont alloué sur 2014-2020 des aides aux entreprises pour encourager les investissements et la création durable d'emplois. Le programme **Petites villes de demain** (PVD) permet aux villes de moins de 20 000 habitants sélectionnées, de bénéficier d'un soutien de l'État et de ses partenaires pour mettre en oeuvre leurs projets de revitalisation. Le programme **Action coeur de ville** (ACV) vise à faciliter et à soutenir le travail des collectivités locales, à inciter les acteurs du logement, du commerce et de l'urbanisme à réinvestir les centres-villes, à favoriser le maintien ou l'implantation d'activités en coeur de ville, afin d'améliorer les conditions de vie dans les villes moyennes.

Une **typologie des communes en neuf catégories** a été établie par la Direction de l'évaluation, de la prospective et de la performance du ministère en charge de l'Éducation nationale pour décrire le système éducatif. Cette caractérisation du territoire, basée sur un croisement d'approches morphologique et fonctionnelle, permet de distinguer plusieurs types de communes rurales et urbaines. Elle a l'avantage d'être plus précise que l'approche par grille de densité, jusqu'ici utilisée, surtout pour décrire les zones rurales.

Bpifrance Création – Observatoire de la création d'entreprise (OCE)

27-31, avenue du Général Leclerc, 94700 Maisons-Alfort

Publication 100 % numérique mise en ligne le 10/05/2021.

Toute reproduction partielle ou totale à usage collectif de la présente publication est autorisée à la condition expresse de citer la source ainsi : « Observatoire de la création d'entreprise. La création d'entreprise en Auvergne-Rhône-Alpes, chiffres de mars 2021. Bpifrance Création, mai 2021 ».

Contact : utilisez le formulaire de contact sur le site de Bpifrance Création.