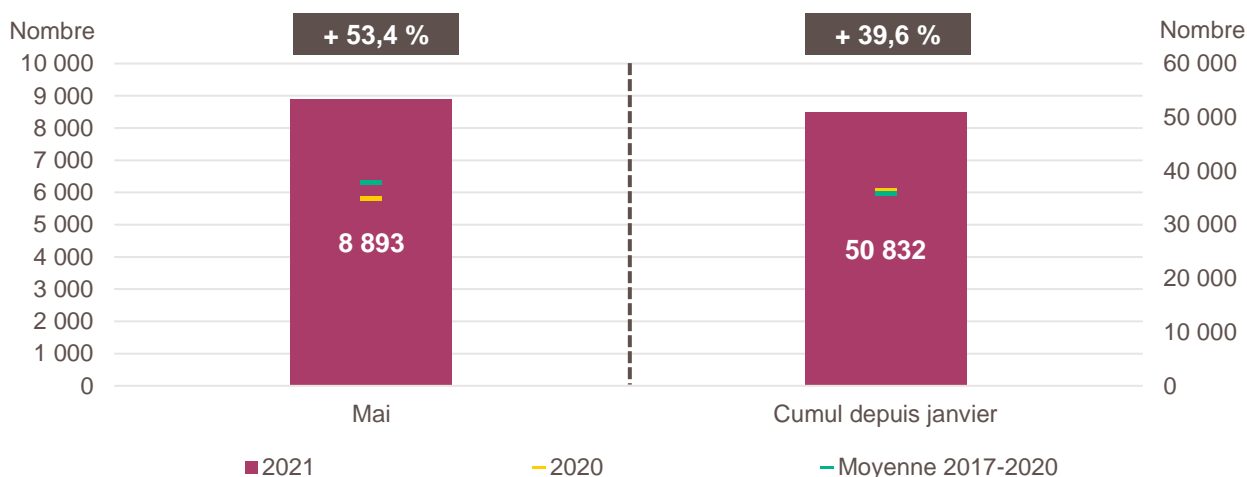


Précaution de lecture : une partie des évolutions indiquées dans ce document s'expliquent par des effets de base qui sont liés au creux de mars à mai 2020 en matière de création d'entreprise. Se reporter à nos notes d'analyse pour en savoir plus.

### Création d'entreprise en Auvergne-Rhône-Alpes en mai 2021 et cumul depuis le début de l'année



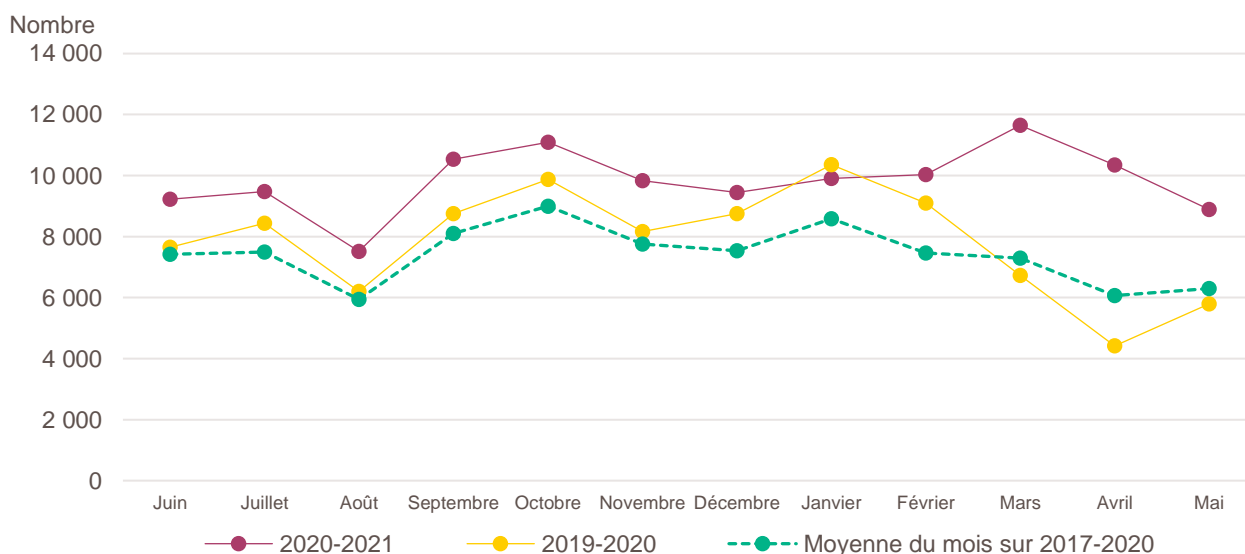
Lecture de la partie gauche : en mai 2021, 8 893 entreprises ont été créées en Auvergne-Rhône-Alpes, soit + 53,4 % par rapport aux 5 796 de mai 2020 (marque jaune). Le nombre moyen de créations d'entreprises est de 6 292 pour le mois de mai sur la période couvrant les années 2017 à 2020 (marque verte).

Lecture de la partie droite : le nombre cumulé de créations depuis le début de l'année 2021 s'élève à 50 832, soit + 39,6 % par rapport aux 36 402 de janvier à mai 2020 (marque jaune). Le nombre moyen de créations d'entreprises entre janvier et mai sur la période couvrant les années 2017 à 2020 est de 35 694 (marque verte).

Champ : Auvergne-Rhône-Alpes, ensemble des activités marchandes non agricoles (données brutes).

Source : Insee (Sirene). Traitements Observatoire de la création d'entreprise.

### Évolution de la création d'entreprise en Auvergne-Rhône-Alpes sur douze mois glissants



Lecture : en juin 2019, 7 648 entreprises ont été créées en Auvergne-Rhône-Alpes contre 9 227 en juin 2020 et 7 417 en moyenne pour les mois de juin 2017 à 2020.

Champ : Auvergne-Rhône-Alpes, ensemble des activités marchandes non agricoles (données brutes).

Source : Insee (Sirene). Traitements Observatoire de la création d'entreprise.

## Création d'entreprise en Auvergne-Rhône-Alpes selon le secteur d'activité

Mai 2021	Nombre de créations d'entreprises	Part des micro-entrepreneurs %	Évolution mai 2020-2021 %	Évolution janvier à mai 2020-2021 %
<b>Activités secondaires</b>	<b>1 333</b>	<b>60,4</b>	<b>+ 50,1</b>	<b>+ 27,5</b>
Industrie	448	74,6	+ 43,1	+ 31,2
Construction	885	53,2	+ 53,9	+ 25,9
<b>Activités de type commerce</b>	<b>2 310</b>	<b>63,5</b>	<b>+ 47,3</b>	<b>+ 38,8</b>
Commerce de détail	723	59,5	+ 11,1	+ 21,4
Commerce de gros	242	46,3	+ 33,7	+ 54,5
Commerce de bouche <sup>a</sup>	26	26,9	+ 30,0	+ 42,3
Commerce et réparation automobiles	262	60,3	+ 80,7	+ 30,7
Hébergement	53	32,1	+ 60,6	+ 26,5
Restauration	289	40,8	+ 41,0	+ 48,5
Services en direction des personnes	715	87,4	+ 114,7	+ 55,3
<b>Activités de type services</b>	<b>5 250</b>	<b>69,1</b>	<b>+ 57,2</b>	<b>+ 43,5</b>
Immobilier	488	38,5	+ 37,1	+ 49,1
Transports et entreposage	1 284	93,2	+ 95,7	+ 124,1
Activités scientifiques et techniques	1 252	68,4	+ 32,8	+ 24,5
Activités de soutien aux entreprises	615	67,8	+ 55,7	+ 27,6
Information et communication	499	73,7	+ 72,7	+ 50,4
Enseignement	355	81,7	+ 136,7	+ 32,1
Arts, spectacles et activités récréatives	276	62,7	+ 55,1	+ 6,4
Santé humaine et action sociale <sup>b</sup>	282	40,1	+ 12,4	+ 23,5
Activités financières et d'assurance	199	13,6	+ 63,1	+ 36,8
Activités des sociétés holding	52	0,0	+ 48,6	+ 26,1
<b>Total Auvergne-Rhône-Alpes</b>	<b>8 893</b>	<b>66,4</b>	<b>+ 53,4</b>	<b>+ 39,6</b>

**a.** Ce regroupement de secteurs, composé par l'OCE, comprend les activités de charcuterie (10.13B), la cuisson de produits de boulangerie (10.71B), les boulangeries et boulangeries-pâtisseries (10.71C), ainsi que les pâtisseries (10.71D). Dans la nomenclature d'activité française NAF rév.2, ces activités appartiennent au secteur de l'industrie manufacturière alimentaire.

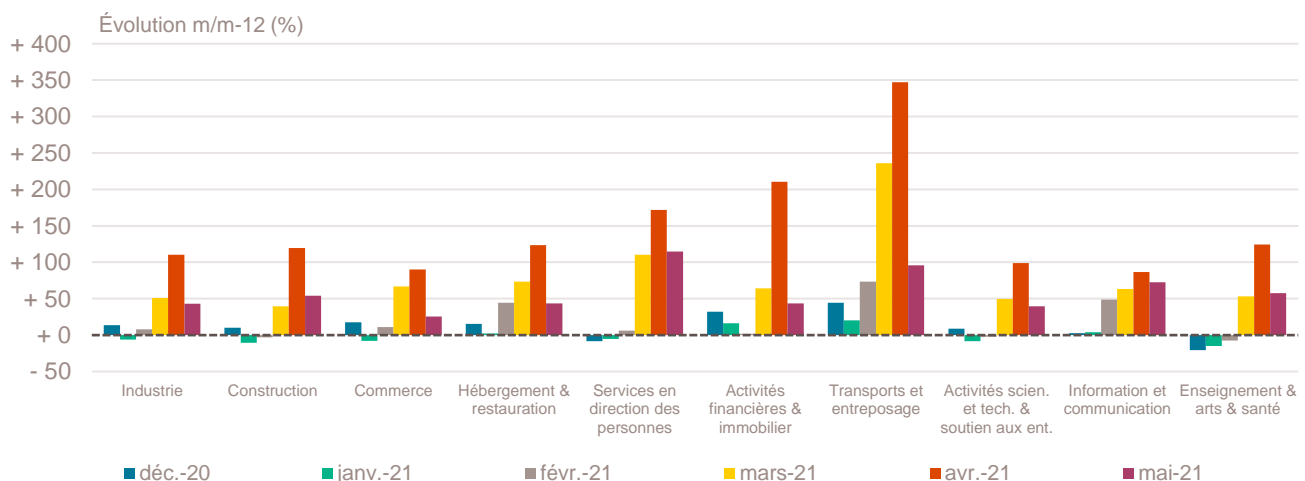
**b.** Dans ce secteur regroupé de la NAF rév.2, le nombre de créations d'entreprises relevant de l'action sociale est très faible.

Lecture : en mai 2021, 448 entreprises ont été créées en Auvergne-Rhône-Alpes dans l'industrie (dont 74,6 % de micro-entrepreneurs), un nombre en hausse de + 43,1 % par rapport à mai 2020 et un nombre cumulé sur janvier-mai 2021 en hausse de + 31,2 % par rapport au cumul des créations d'entreprises sur la même période de 2020.

Champ : Auvergne-Rhône-Alpes, ensemble des activités marchandes non agricoles (données brutes).

Source : Insee (Sirene). Traitements Observatoire de la création d'entreprise.

## Variation du nombre de créations d'entreprises par secteur d'activité en Auvergne-Rhône-Alpes



Champ : Auvergne-Rhône-Alpes, ensemble des activités marchandes non agricoles (données brutes).

Source : Insee (Sirene). Traitements Observatoire de la création d'entreprise.

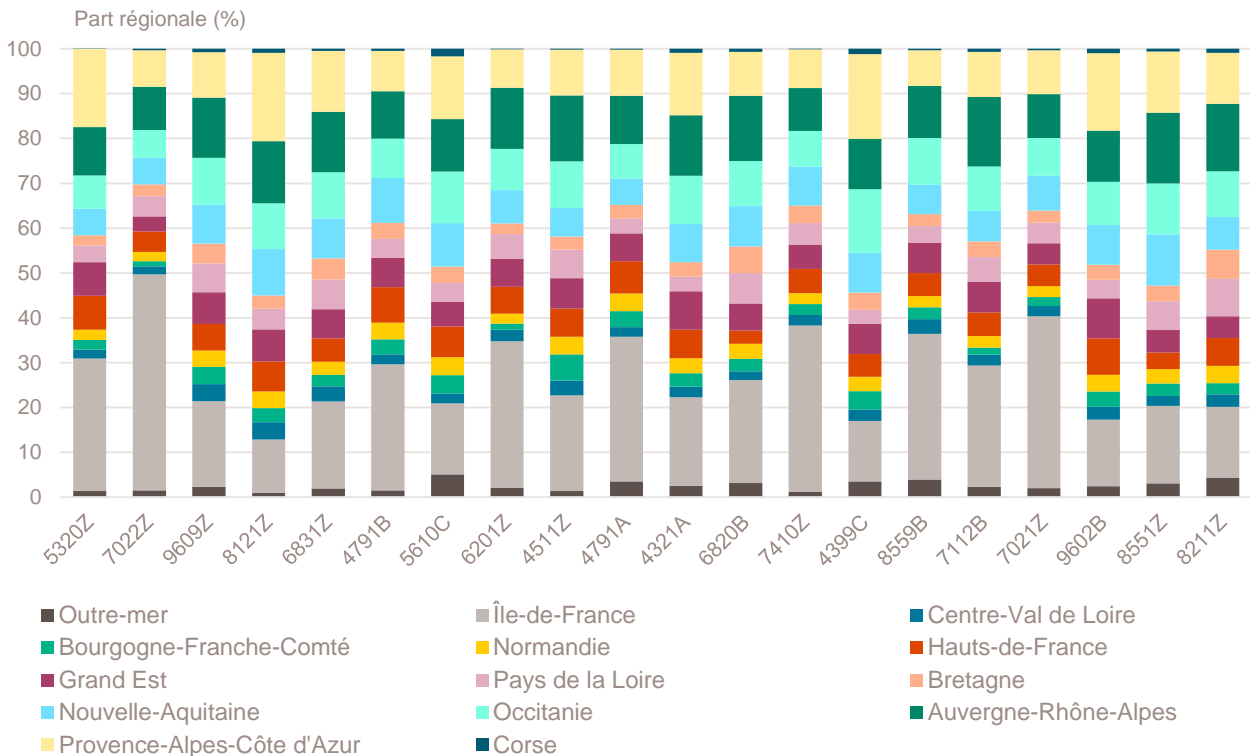
## Top 20 des activités en nombre de créations d'entreprises en Auvergne-Rhône-Alpes

Mai 2021	Nombre de créations d'entreprises	Part des micro-entrepreneurs %	Évolution mai 2020-2021 %
5320Z-Autres activités de poste et de courrier	1 143	98,9	+ 93,7
7022Z-Conseil pour les affaires et autres conseils de gestion	499	76,2	+ 18,8
9609Z-Autres services personnels n.c.a.	410	92,2	+ 133,0
8121Z-Nettoyage courant des bâtiments	255	86,7	+ 55,5
6831Z-Agences immobilières	247	74,9	+ 7,9
4791B-Vente à distance sur catalogue spécialisé	198	65,2	+ 132,9
5610C-Restauration de type rapide	195	45,6	+ 63,9
6201Z-Programmation informatique	185	78,4	+ 38,1
4511Z-Commerce de voitures et de véhicules automobiles légers	149	66,4	+ 96,1
4791A-Vente à distance sur catalogue général	136	74,3	- 47,5
4321A-Travaux d'installation électrique dans tous locaux	136	56,6	+ 58,1
6820B-Location de terrains et d'autres biens immobiliers	130	1,5	+ 58,5
7410Z-Activités spécialisées de design	124	81,5	+ 67,6
4399C-Travaux de maçonnerie générale et gros œuvre de bâtiment	119	53,8	+ 43,4
8559B-Autres enseignements	116	87,9	+ 100,0
7112B-Ingénierie, études techniques	115	58,3	+ 64,3
7021Z-Conseil en relations publiques et communication	111	82,0	+ 76,2
9602B-Soins de beauté	108	88,0	+ 107,7
8551Z-Enseignement de disciplines sportives et d'activités de loisirs	108	83,3	+ 120,4
8211Z-Services administratifs combinés de bureau	97	51,5	+ 115,6

Champ : Auvergne-Rhône-Alpes, ensemble des activités marchandes non agricoles (données brutes).

Source : Insee (Sirene). Traitements Observatoire de la création d'entreprise.

## Répartition régionale des activités de ce Top 20, mai 2021



Champ : France entière, ensemble des activités marchandes non agricoles (données brutes).

Source : Insee (Sirene). Traitements Observatoire de la création d'entreprise.

## Top 20 des activités en termes de croissance du nombre de créations d'entreprises

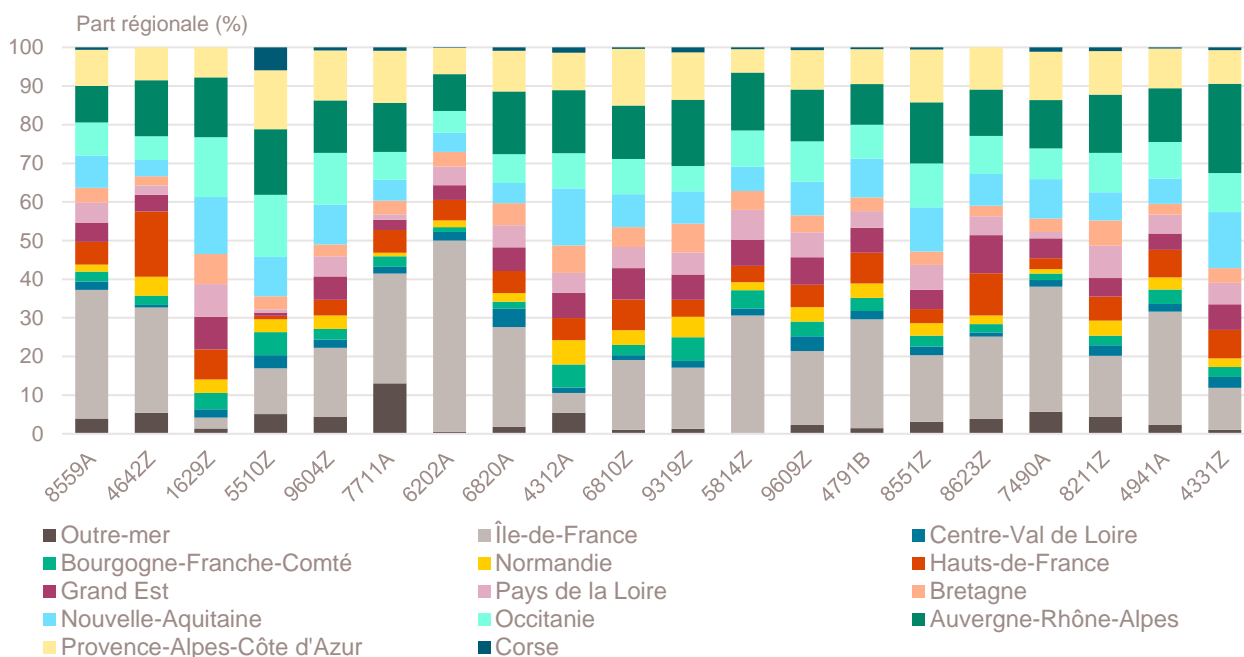
Mai 2021	Nombre de créations d'entreprises	Part des micro-entrepreneurs %	Évolution mai 2020-2021 %
8559A-Formation continue d'adultes	62	61,3	+ 588,9
4642Z-Commerce de gros d'habillement et de chaussures	24	66,7	+ 500,0
1629Z-Fabric. d'objets divers en bois et en liège, vannerie et sparterie	22	90,9	+ 340,0
5510Z-Hôtels et hébergement similaire	20	20,0	+ 233,3
9604Z-Entretien corporel	70	95,7	+ 218,2
7711A-Location de courte durée de voitures et de véhicules automobiles légers	28	35,7	+ 211,1
6202A-Conseil en systèmes et logiciels informatiques	93	74,2	+ 173,5
6820A-Location de logements	37	2,7	+ 164,3
4312A-Travaux de terrassement courants et travaux préparatoires	57	64,9	+ 159,1
6810Z-Activités des marchands de biens immobiliers	68	0,0	+ 151,9
9319Z-Autres activités liées au sport	39	82,1	+ 143,8
5814Z-Édition de revues et périodiques	64	90,6	+ 137,0
9609Z-Autres services personnels n.c.a.	410	92,2	+ 133,0
4791B-Vente à distance sur catalogue spécialisé	198	65,2	+ 132,9
8551Z-Enseignement de disciplines sportives et d'activités de loisirs	108	83,3	+ 120,4
8623Z-Pratique dentaire	22	13,6	+ 120,0
7490A-Activité des économistes de la construction	22	68,2	+ 120,0
8211Z-Services administratifs combinés de bureau	97	51,5	+ 115,6
4941A-Transports routiers de fret interurbains	49	40,8	+ 113,0
4331Z-Travaux de plâtrerie	91	54,9	+ 111,6

Note de lecture : de nombreuses activités comptant très peu de créations, l'évolution de leur nombre dans le temps peut être très forte. Afin d'éviter ce biais, seules sont prises en compte les activités qui comptent un nombre de créations supérieur au troisième quartile du mois analysé (à savoir les secteurs avec plus de 19 créations d'entreprises en Auvergne-Rhône-Alpes).

Champ : Auvergne-Rhône-Alpes, ensemble des activités marchandes non agricoles (données brutes).

Source : Insee (Sirene). Traitements Observatoire de la création d'entreprise.

## Répartition régionale des activités de ce Top 20, mai 2021



Champ : France entière, ensemble des activités marchandes non agricoles (données brutes).

Source : Insee (Sirene). Traitements Observatoire de la création d'entreprise.

## Top 9 des activités en termes de décroissance du nombre de créations d'entreprises

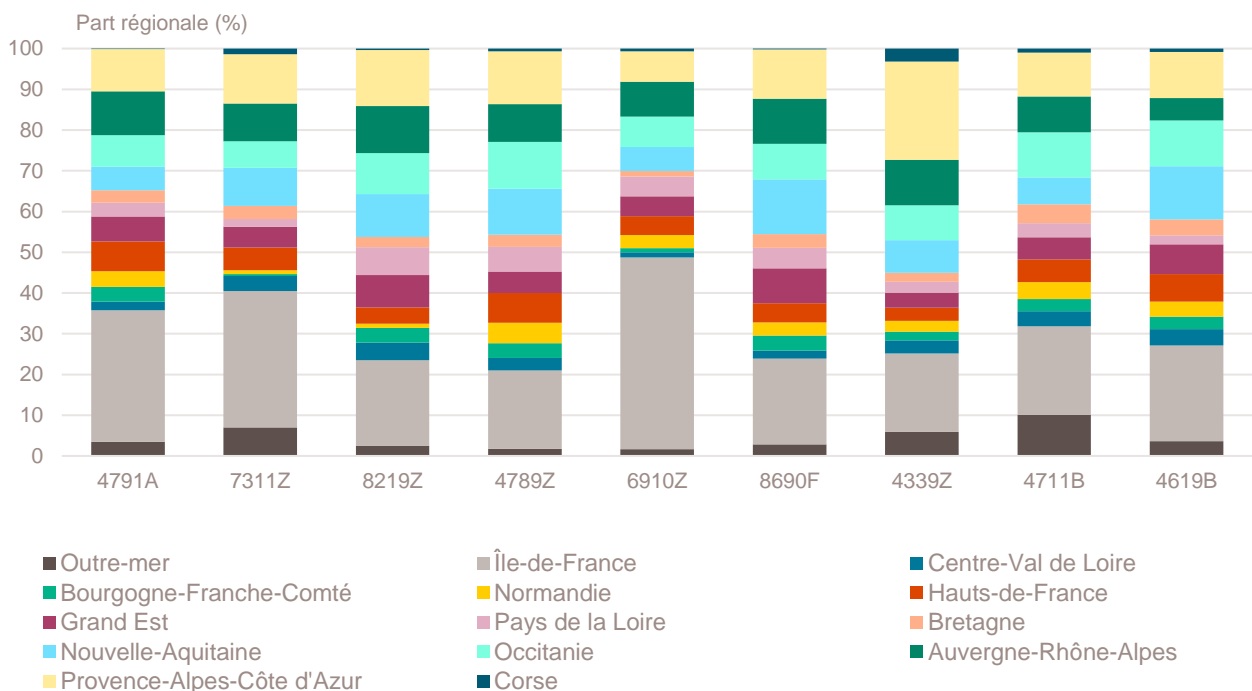
Mai 2021	Nombre de créations d'entreprises	Part des micro-entrepreneurs %	Évolution mai 2020-2021 %
4791A-Vente à distance sur catalogue général	136	74,3	- 47,5
7311Z-Activités des agences de publicité	20	50,0	- 37,5
8219Z-Photocopie, prépa. de documents et autres activités de soutien de bureau	32	90,6	- 31,9
4789Z-Autres commerces de détail sur éventaires et marchés	43	83,7	- 15,7
6910Z-Activités juridiques	26	7,7	- 7,1
8690F-Activités de santé humaine non classées ailleurs	66	93,9	- 5,7
4339Z-Autres travaux de finition	21	85,7	- 4,5
4711B-Commerce d'alimentation générale	36	22,2	- 2,7
4619B-Autres intermédiaires du commerce en produits divers	64	78,1	- 1,5

Note de lecture : de nombreuses activités comptant très peu de créations, l'évolution de leur nombre dans le temps peut être très forte. Afin d'éviter ce biais, seules sont prises en compte les activités qui comptent un nombre de créations supérieur au troisième quartile du mois analysé (à savoir les secteurs avec plus de 19 créations d'entreprises en Auvergne-Rhône-Alpes).

Champ : Auvergne-Rhône-Alpes, ensemble des activités marchandes non agricoles (données brutes).

Source : Insee (Sirene). Traitements Observatoire de la création d'entreprise.

### Répartition régionale des activités de ce Top 9, mai 2021



Champ : France entière, ensemble des activités marchandes non agricoles (données brutes).

Source : Insee (Sirene). Traitements Observatoire de la création d'entreprise.

## Création d'entreprise en Auvergne-Rhône-Alpes selon la nature juridique

Mai 2021	Nombre de créations d'entreprises	Part dans le total %	Évolution mai 2020-2021 %	Évolution janvier à mai 2020-2021 %
<b>Entreprises individuelles</b>	<b>6 534</b>	<b>73,5</b>	<b>+ 43,6</b>	<b>+ 36,3</b>
Micro-entrepreneurs <sup>a</sup>	5 901	66,4	---	---
Entreprises individuelles classiques	633	7,1	---	---
<b>Sociétés</b>	<b>2 359</b>	<b>26,5</b>	<b>+ 89,3</b>	<b>+ 50,0</b>
SARL & EURL	749	8,4	+ 104,1	+ 41,4
SAS & SASU	1 513	17,0	+ 86,1	+ 55,2
SCI	6	0,1	+ 20,0	+ 22,2
Autres <sup>b</sup>	91	1,0	+ 49,2	+ 43,0
<b>Total Auvergne-Rhône-Alpes</b>	<b>8 893</b>	<b>100,0</b>	<b>+ 53,4</b>	<b>+ 39,6</b>

**a.** L'Insee a identifié une erreur dans les statistiques de créations d'entreprises depuis 2015. Elle porte sur la répartition des créations entre entreprises individuelles classiques et micro-entrepreneurs, sans que le volume total des créations d'entreprises ni la répartition entre sociétés et entreprises individuelles ne soient affectés. Les séries corrigées ne sont, pour le moment, disponibles qu'à partir de janvier 2021, ce qui ne nous permet pas de communiquer sur les évolutions.

**b.** Dont associations, fondations, collectivités territoriales, organismes professionnels, syndicats de propriétaires, etc.

Champ : Auvergne-Rhône-Alpes, ensemble des activités marchandes non agricoles (données brutes).

Source : Insee (Sirene). Traitements Observatoire de la création d'entreprise.

## Création d'entreprise en Auvergne-Rhône-Alpes selon le type de la commune d'implantation

Mai 2021	Nombre de créations d'entreprises	Part dans le total %	Évolution mai 2020-2021 %	Évolution janvier à mai 2020-2021 %
Rurale éloignée très peu dense	136	1,5	+ 81,3	+ 39,9
Rurale éloignée peu dense	411	4,6	+ 61,2	+ 31,7
Rurale périphérique très peu dense	60	0,7	+ 42,9	+ 50,0
Rurale périphérique peu dense	963	10,8	+ 60,5	+ 38,4
Bourg	251	2,8	+ 43,4	+ 26,5
Petite ville	222	2,5	+ 53,1	+ 30,1
Urbaine périphérique peu dense	656	7,4	+ 38,1	+ 40,3
Urbaine dense	2 552	28,7	+ 59,9	+ 43,1
Urbaine très dense	3 642	41,0	+ 49,7	+ 39,8
<b>Total Auvergne-Rhône-Alpes</b>	<b>8 893</b>	<b>100,0</b>	<b>+ 53,4</b>	<b>+ 39,6</b>

Champ : Auvergne-Rhône-Alpes, ensemble des activités marchandes non agricoles (données brutes).

Sources : Insee (Sirene, COG), IGN 2019, MENJ-DEPP, CGET. Traitements Observatoire de la création d'entreprise.

## Création d'entreprise en Auvergne-Rhône-Alpes dans les territoires fragiles

Mai 2021	Nombre de créations d'entreprises	Part dans le total %	Évolution mai 2020-2021 %	Évolution janvier à mai 2020-2021 %
Zones de revitalisation rurale (ZRR)	805	9,1	+ 68,8	+ 38,1
Zones d'aide à finalité régionale (AFR)	821	9,2	+ 71,8	+ 55,2
Petites villes de demain (PVD)	825	9,3	+ 48,6	+ 33,8
Actions cœur de ville (ACV)	677	7,6	+ 51,1	+ 45,3

Champ : Auvergne-Rhône-Alpes, ensemble des activités marchandes non agricoles (données brutes).

Sources : Insee (Sirene, COG), CGET. Traitements Observatoire de la création d'entreprise.

## Création d'entreprise en France selon la région et le département d'implantation

Mai 2021	Nombre de créations d'entreprises	Part des micro-entrepreneurs %	Évolution mai 2020-2021 %	Évolution janvier à mai 2020-2021 %
<b>Auvergne-Rhône-Alpes</b>	<b>8 893</b>	<b>66,4</b>	<b>+ 53,4</b>	<b>+ 39,6</b>
01 - Ain	536	64,7	+ 37,1	+ 39,0
03 - Allier	204	71,6	+ 41,7	+ 38,2
07 - Ardèche	316	62,3	+ 78,5	+ 44,4
15 - Cantal	79	53,2	+ 54,9	+ 51,0
26 - Drôme	517	65,8	+ 29,9	+ 37,6
38 - Isère	1 378	70,6	+ 52,4	+ 43,2
42 - Loire	715	65,2	+ 67,8	+ 39,2
43 - Haute-Loire	177	57,1	+ 70,2	+ 52,9
63 - Puy-de-Dôme	637	64,1	+ 71,2	+ 59,2
69 - Rhône	2 828	67,3	+ 49,7	+ 34,6
73 - Savoie	520	66,9	+ 62,0	+ 37,8
74 - Haute-Savoie	986	63,9	+ 59,3	+ 38,2
<b>Bourgogne-Franche-Comté</b>	<b>2 159</b>	<b>68,7</b>	<b>+ 57,5</b>	<b>+ 48,7</b>
21 - Côte-d'Or	509	71,5	+ 43,4	+ 50,6
25 - Doubs	401	65,8	+ 65,0	+ 43,7
39 - Jura	201	72,6	+ 73,3	+ 42,4
58 - Nièvre	132	59,1	+ 85,9	+ 51,2
70 - Haute-Saône	140	71,4	+ 38,6	+ 31,3
71 - Saône-et-Loire	412	66,7	+ 62,2	+ 55,7
89 - Yonne	255	72,5	+ 74,7	+ 56,1
90 - Territoire-de-Belfort	109	65,1	+ 28,2	+ 48,9
<b>Bretagne</b>	<b>2 793</b>	<b>57,9</b>	<b>+ 72,9</b>	<b>+ 53,6</b>
22 - Côtes-d'Armor	441	63,3	+ 82,2	+ 56,5
29 - Finistère	717	60,0	+ 80,6	+ 53,2
35 - Ille-et-Vilaine	1 038	55,3	+ 91,5	+ 55,2
56 - Morbihan	597	56,1	+ 37,6	+ 49,3
<b>Centre-Val de Loire</b>	<b>1 975</b>	<b>65,0</b>	<b>+ 76,8</b>	<b>+ 54,4</b>
18 - Cher	202	64,4	+ 50,7	+ 58,8
28 - Eure-et-Loir	303	65,7	+ 73,1	+ 46,3
36 - Indre	135	68,1	+ 73,1	+ 49,7
37 - Indre-et-Loire	585	63,2	+ 97,0	+ 65,1
41 - Loir-et-Cher	207	59,9	+ 93,5	+ 43,3
45 - Loiret	543	67,8	+ 66,6	+ 52,9
<b>Corse</b>	<b>471</b>	<b>55,0</b>	<b>+ 63,0</b>	<b>+ 48,6</b>
2A - Corse-du-Sud	275	58,9	+ 79,7	+ 49,2
2B - Haute-corse	196	49,5	+ 44,1	+ 48,0
<b>Grand Est</b>	<b>4 867</b>	<b>67,1</b>	<b>+ 81,5</b>	<b>+ 61,6</b>
08 - Ardennes	150	71,3	+ 40,2	+ 49,0
10 - Aube	319	71,5	+ 107,1	+ 71,8
51 - Marne	687	76,0	+ 119,5	+ 78,3
52 - Haute-Marne	99	53,5	+ 90,4	+ 66,0
54 - Meurthe-et-Moselle	631	66,4	+ 71,5	+ 46,6
55 - Meuse	120	72,5	+ 96,7	+ 66,5
57 - Moselle	873	67,7	+ 105,4	+ 63,4
67 - Bas-Rhin	1 092	63,3	+ 65,0	+ 63,4
68 - Haut-Rhin	664	64,6	+ 77,1	+ 68,1
88 - Vosges	232	59,9	+ 40,6	+ 35,6

Note de lecture : les données détaillées pour chaque région française (hors Mayotte) sont disponibles dans la collection « Fiche statistique mensuelle régionale ».

Champ : France, ensemble des activités marchandes non agricoles (données brutes).

Sources : Insee (Sirene, COG), CGET. Traitements Observatoire de la création d'entreprise.

Mai 2021	Nombre de créations d'entreprises	Part des micro-entrepreneurs %	Évolution mai 2020-2021 %	Évolution janvier à mai 2020-2021 %
<b>Hauts-de-France</b>	<b>4 728</b>	<b>68,8</b>	<b>+ 59,9</b>	<b>+ 61,2</b>
02 - Aisne	269	72,5	+ 47,0	+ 49,5
59 - Nord	2 456	68,8	+ 55,2	+ 65,3
60 - Oise	644	59,8	+ 67,7	+ 56,7
62 - Pas-de-Calais	930	72,0	+ 59,2	+ 56,9
80 - Somme	429	72,5	+ 91,5	+ 62,8
<b>Île-de-France</b>	<b>20 349</b>	<b>60,0</b>	<b>+ 37,2</b>	<b>+ 44,1</b>
75 - Paris	5 967	47,8	+ 31,1	+ 31,8
77 - Seine-et-Marne	1 681	67,6	+ 62,7	+ 65,6
78 - Yvelines	1 920	69,7	+ 36,9	+ 46,2
91 - Essonne	1 590	66,7	+ 39,2	+ 50,7
92 - Hauts-de-Seine	2 755	61,1	+ 41,6	+ 35,6
93 - Seine-Saint-Denis	2 645	62,3	+ 38,1	+ 57,2
94 - Val-de-Marne	1 995	64,2	+ 21,7	+ 42,9
95 - Val-d'Oise	1 796	67,9	+ 49,3	+ 59,0
<b>Normandie</b>	<b>2 463</b>	<b>63,9</b>	<b>+ 61,8</b>	<b>+ 51,4</b>
14 - Calvados	631	64,0	+ 51,3	+ 51,3
27 - Eure	401	62,6	+ 75,9	+ 48,8
50 - Manche	295	59,3	+ 46,8	+ 51,0
61 - Orne	150	64,7	+ 53,1	+ 36,0
76 - Seine-Maritime	986	65,7	+ 70,6	+ 55,5
<b>Nouvelle-Aquitaine</b>	<b>6 414</b>	<b>65,5</b>	<b>+ 59,4</b>	<b>+ 52,0</b>
16 - Charente	330	69,4	+ 86,4	+ 63,9
17 - Charente-Maritime	681	67,4	+ 49,3	+ 46,7
19 - Corrèze	189	62,4	+ 44,3	+ 55,4
23 - Creuse	75	48,0	+ 13,6	+ 59,8
24 - Dordogne	472	70,8	+ 95,0	+ 47,9
33 - Gironde	2 271	64,2	+ 53,5	+ 48,3
40 - Landes	467	60,4	+ 76,2	+ 57,8
47 - Lot-et-Garonne	322	62,7	+ 98,8	+ 65,2
64 - Pyrénées-Atlantiques	788	67,6	+ 60,5	+ 53,5
79 - Deux-Sèvres	228	69,3	+ 31,0	+ 47,1
86 - Vienne	319	67,4	+ 76,2	+ 46,2
87 - Haute-Vienne	272	64,7	+ 35,3	+ 74,7
<b>Occitanie</b>	<b>7 080</b>	<b>65,1</b>	<b>+ 65,3</b>	<b>+ 51,1</b>
09 - Ariège	174	70,7	+ 117,5	+ 46,8
11 - Aude	353	66,0	+ 73,9	+ 55,8
12 - Aveyron	239	56,5	+ 85,3	+ 48,9
30 - Gard	809	67,5	+ 69,6	+ 46,3
31 - Haute-Garonne	1 861	65,9	+ 51,9	+ 44,1
32 - Gers	176	56,8	+ 97,8	+ 63,7
34 - Hérault	1 802	64,8	+ 64,1	+ 59,0
46 - Lot	139	61,2	+ 33,7	+ 45,6
48 - Lozère	62	48,4	+ 59,0	+ 60,8
65 - Hautes-Pyrénées	209	73,7	+ 45,1	+ 42,8
66 - Pyrénées-Orientales	594	61,4	+ 96,7	+ 58,5
81 - Tarn	412	65,3	+ 66,8	+ 53,9
82 - Tarn-et-Garonne	250	71,2	+ 72,4	+ 50,3

Note de lecture : les données détaillées pour chaque région française (hors Mayotte) sont disponibles dans la collection « Fiche statistique mensuelle régionale ».

Champ : France, ensemble des activités marchandes non agricoles (données brutes).

Sources : Insee (Sirene, COG), CGET. Traitements Observatoire de la création d'entreprise.



Mai 2021	Nombre de créations d'entreprises	Part des micro-entrepreneurs %	Évolution mai 2020-2021 %	Évolution janvier à mai 2020-2021 %
<b>Pays de la Loire</b>	<b>3 623</b>	<b>65,9</b>	<b>+ 108,5</b>	<b>+ 60,6</b>
44 - Loire-Atlantique	1 592	68,7	+ 90,2	+ 59,7
49 - Maine-et-Loire	797	65,2	+ 161,3	+ 69,1
53 - Mayenne	216	63,9	+ 81,5	+ 36,3
72 - Sarthe	405	63,7	+ 127,5	+ 70,4
85 - Vendée	613	61,8	+ 105,0	+ 58,4
<b>Provence-Alpes-Côte d'Azur</b>	<b>9 030</b>	<b>70,5</b>	<b>+ 92,2</b>	<b>+ 57,9</b>
04 - Alpes-de-Haute-Provence	190	68,9	+ 63,8	+ 48,4
05 - Hautes-Alpes	162	63,6	+ 28,6	+ 49,6
06 - Alpes-Maritimes	2 036	68,7	+ 64,9	+ 49,8
13 - Bouches-du-Rhône	3 969	72,2	+ 109,7	+ 65,8
83 - Var	1 850	69,6	+ 91,5	+ 54,7
84 - Vaucluse	823	70,2	+ 126,7	+ 58,7
<b>France métrop. hors Île-de-France</b>	<b>54 496</b>	<b>66,4</b>	<b>+ 69,8</b>	<b>+ 52,6</b>
<b>France métropolitaine</b>	<b>74 845</b>	<b>64,7</b>	<b>+ 59,5</b>	<b>+ 50,1</b>
<b>France d'outre-mer</b>	<b>2 029</b>	<b>51,2</b>	<b>+ 87,2</b>	<b>+ 69,4</b>
971 - Guadeloupe	441	48,3	+ 60,4	+ 59,9
972 - Martinique	376	46,5	+ 121,2	+ 71,9
973 - Guyane	178	45,5	+ 50,8	+ 95,9
974 - La Réunion	872	60,8	+ 88,7	+ 61,3
976 - Mayotte	162	24,1	+ 174,6	+ 137,9
<b>France entière</b>	<b>76 874</b>	<b>64,3</b>	<b>+ 60,1</b>	<b>+ 50,5</b>

Lecture : en mai 2021, 3 623 entreprises ont été créées en Pays de la Loire (dont 65,9 % de micro-entrepreneurs), un nombre en hausse de + 108,5 % par rapport à mai 2020. Le nombre cumulé de créations dans la région sur janvier-mai 2021 a augmenté de + 60,6 % par rapport au cumul des créations d'entreprises sur la même période de 2020.

Note de lecture : les données détaillées pour chaque région française (hors Mayotte) sont disponibles dans la collection « Fiche statistique mensuelle régionale ».

Champ : France, ensemble des activités marchandes non agricoles (données brutes).

Sources : Insee (Sirene, COG), CGET. Traitements Observatoire de la création d'entreprise.

## Méthodologie

Pour réaliser ce document, l'Observatoire de la création (OCE) de Bpifrance Création se sert des informations statistiques brutes (non corrigées des variations saisonnières et des jours ouvrés) du répertoire des entreprises et des établissements (REE) de la base de données Sirene, des fichiers du Code officiel géographique (COG), tous deux mis à disposition par l'Insee, ainsi que de bases complémentaires pour les données communales ; la base du CGET pour les communes en ZRR et la base de la direction de l'évaluation, de la prospective et de la performance (DEPP) du ministère chargé de l'éducation nationale pour la typologie de communes.

➔ [Pour les données corrigées, voir le site de l'Insee.](#)

Après une première publication des chiffres mensuels (données provisoires), l'Insee procède à une première révision le mois suivant (données semi-définitives), puis à une seconde un mois après pour arrêter les chiffres (données définitives). Seules les données antérieures à deux mois sont donc définitives. Les travaux de l'OCE intégrant au fur et à mesure ces révisions, les données peuvent alors être différentes d'une publication à l'autre pour les trois mois les plus récents.

Les résultats statistiques présentés portent sur l'ensemble des activités marchandes non agricoles, autrement dit, sur les activités de l'industrie, du commerce et des services. Sauf mention particulière, ils concernent la région Auvergne-Rhône-Alpes.

## Calculs

Sur les 732 secteurs d'activité répertoriés dans la nomenclature d'activités française (NAF), la plupart comptent peu ou prou de créations d'entreprises dans chaque territoire. Pour éviter que ces secteurs ne biaisent les calculs, seuls sont pris en compte ceux qui comptent un nombre de créations d'entreprises supérieur au 3<sup>e</sup> quartile du mois analysé.

## Définitions

La définition des **créations d'entreprises** s'appuie sur les concepts harmonisés au niveau européen. Elles correspondent aux nouvelles immatriculations dans le répertoire REE, qui enregistrent un début d'activité relevant de l'un des cas suivants : création de nouveaux moyens de production ; redémarrage d'une activité après une interruption de plus d'un an ; redémarrage d'une activité après une interruption de moins d'un an, mais avec changement d'activité ; reprise, par une entreprise nouvelle, des activités d'une autre entreprise s'il n'y a pas continuité entre la situation du cédant et celle du repreneur, en termes d'activité et de localisation.

Pour les **micro-entrepreneurs** (ex-auto-entrepreneurs), les créations ne sont pas dénombrées selon le concept européen. Il y a bien immatriculation dans le répertoire Sirene, mais sans savoir s'il y aura ou pas un début d'activité. Par ailleurs, certaines immatriculations ne seront pas validées par l'Agence centrale des organismes de Sécurité sociale (Acoss), comme les personnes relevant de la mutualité sociale agricole ou de professions réglementées qui n'ont pas le droit d'être micro-entrepreneur. Sont définis comme micro-entrepreneurs, tous les entrepreneurs individuels inscrits sous le régime fiscal de la micro-entreprise et soumis au régime micro-social simplifié.

➔ [Pour en savoir plus, voir le site de Bpifrance Création.](#)

Les **zones de revitalisation rurale** (ZRR) regroupent les communes peu densément peuplées et caractérisées comme fragiles pour des raisons socio-économiques. Le classement des communes en ZRR permet aux entreprises qui y sont installées de bénéficier d'aides fiscales. Les **zones d'aide à finalité régionale** (AFR) correspondent aux territoires de l'Union européenne présentant des retards de développement, dans lesquels l'État et les collectivités locales ont alloué sur 2014-2020 des aides aux entreprises pour encourager les investissements et la création durable d'emplois. Le programme **Petites villes de demain** (PVD) permet aux villes de moins de 20 000 habitants sélectionnées, de bénéficier d'un soutien de l'État et de ses partenaires pour mettre en oeuvre leurs projets de revitalisation. Le programme **Action coeur de ville** (ACV) vise à faciliter et à soutenir le travail des collectivités locales, à inciter les acteurs du logement, du commerce et de l'urbanisme à réinvestir les centres-villes, à favoriser le maintien ou l'implantation d'activités en coeur de ville, afin d'améliorer les conditions de vie dans les villes moyennes.

Une **typologie des communes en neuf catégories** a été établie par la Direction de l'évaluation, de la prospective et de la performance du ministère en charge de l'Éducation nationale pour décrire le système éducatif. Cette caractérisation du territoire, basée sur un croisement d'approches morphologique et fonctionnelle, permet de distinguer plusieurs types de communes rurales et urbaines. Elle a l'avantage d'être plus précise que l'approche par grille de densité, jusqu'ici utilisée, surtout pour décrire les zones rurales.

Bpifrance Création – Observatoire de la création d'entreprise (OCE)

27-31, avenue du Général Leclerc, 94700 Maisons-Alfort

Publication 100 % numérique mise en ligne le 21/06/2021.

Toute reproduction partielle ou totale à usage collectif de la présente publication est autorisée à la condition expresse de citer la source ainsi : « Observatoire de la création d'entreprise. La création d'entreprise en Auvergne-Rhône-Alpes, chiffres de mai 2021. Bpifrance Création, juin 2021 ».

Contact : utilisez le formulaire de contact sur le site de Bpifrance Création.