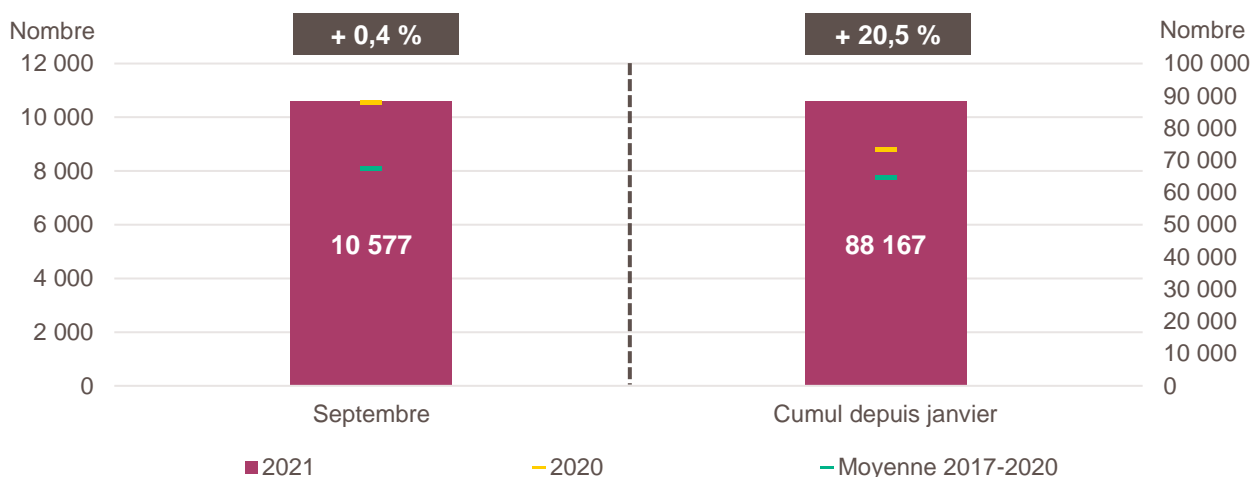


# LA CRÉATION D'ENTREPRISE EN AUVERGNE-RHÔNE-ALPES

## CHIFFRES DE SEPTEMBRE 2021

### Création d'entreprise en Auvergne-Rhône-Alpes en septembre 2021 et cumul depuis le début de l'année



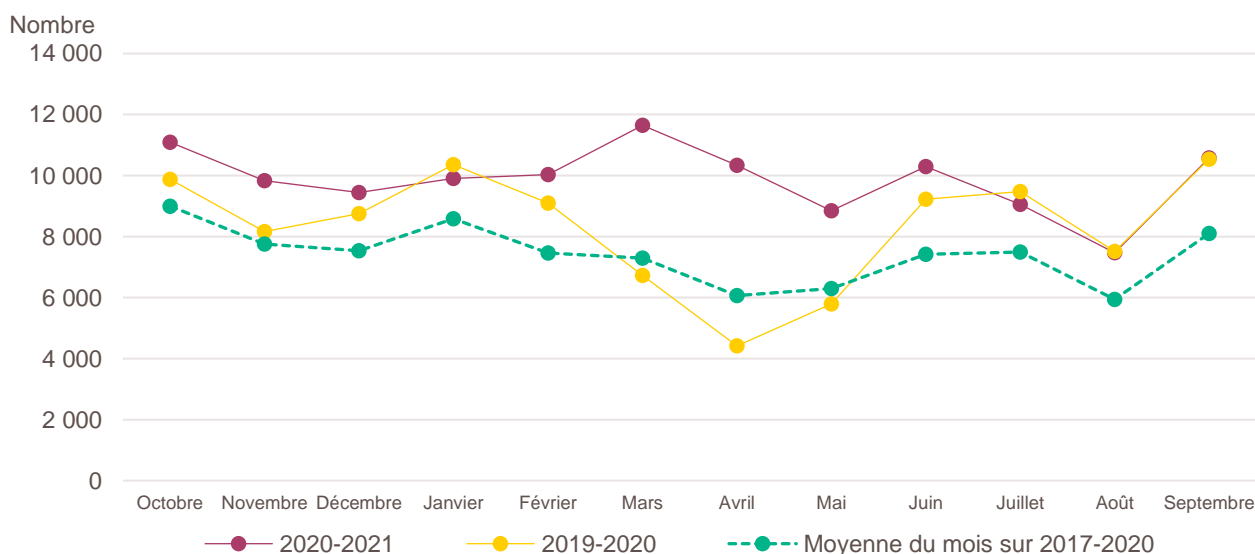
Lecture de la partie gauche : en septembre 2021, 10 577 entreprises ont été créées en Auvergne-Rhône-Alpes, soit + 0,4 % par rapport aux 10 539 de septembre 2020 (marque jaune). Le nombre moyen de créations d'entreprises est de 8 101 pour le mois de septembre sur la période couvrant les années 2017 à 2020 (marque verte).

Lecture de la partie droite : le nombre cumulé de créations depuis le début de l'année 2021 s'élève à 88 167, soit + 20,5 % par rapport aux 73 160 de janvier à septembre 2020 (marque jaune). Le nombre moyen de créations d'entreprises entre janvier et septembre sur la période couvrant les années 2017 à 2020 est de 64 651 (marque verte).

Champ : Auvergne-Rhône-Alpes, ensemble des activités marchandes non agricoles (données brutes).

Source : Insee (Sirene). Traitements Observatoire de la création d'entreprise.

### Évolution de la création d'entreprise en Auvergne-Rhône-Alpes sur douze mois glissants



Lecture : en octobre 2019, 9 879 entreprises ont été créées en Auvergne-Rhône-Alpes contre 11 092 en octobre 2020 et 8 999 en moyenne pour les mois de octobre 2017 à 2020.

Champ : Auvergne-Rhône-Alpes, ensemble des activités marchandes non agricoles (données brutes).

Source : Insee (Sirene). Traitements Observatoire de la création d'entreprise.

## Création d'entreprise en Auvergne-Rhône-Alpes selon le secteur d'activité

Septembre 2021	Nombre de créations d'entreprises	Part des micro-entrepreneurs %	Évolution septembre 2020-2021 %	Évolution janvier à septembre 2020-2021 %
<b>Activités secondaires</b>	<b>1 498</b>	<b>64,6</b>	<b>- 3,7</b>	<b>+ 13,8</b>
Industrie	476	72,3	- 3,3	+ 20,1
Construction	1 022	61,0	- 3,9	+ 10,8
<b>Activités de type commerce</b>	<b>2 565</b>	<b>67,6</b>	<b>- 3,0</b>	<b>+ 19,0</b>
Commerce de détail	668	57,0	- 17,6	+ 3,2
Commerce de gros	219	50,2	- 19,8	+ 23,6
Commerce de bouche <sup>a</sup>	30	40,0	- 21,1	+ 24,5
Commerce et réparation automobiles	257	65,8	- 17,6	+ 10,0
Hébergement	52	23,1	+ 23,8	+ 33,9
Restauration	274	38,3	- 33,2	+ 10,5
Services en direction des personnes	1 065	88,6	+ 40,3	+ 45,3
<b>Activités de type services</b>	<b>6 514</b>	<b>71,3</b>	<b>+ 2,8</b>	<b>+ 23,0</b>
Immobilier	543	48,3	+ 0,9	+ 27,2
Transports et entreposage	987	87,2	- 13,6	+ 41,4
Activités scientifiques et techniques	1 818	73,9	+ 18,2	+ 20,2
Activités de soutien aux entreprises	704	68,2	+ 2,0	+ 16,1
Information et communication	533	76,7	+ 24,8	+ 39,9
Enseignement	860	90,2	+ 21,6	+ 30,2
Arts, spectacles et activités récréatives	354	67,8	- 21,0	- 2,6
Santé humaine et action sociale <sup>b</sup>	499	47,1	- 24,0	+ 1,2
Activités financières et d'assurance	216	17,6	+ 13,7	+ 30,5
Activités des sociétés holding	41	0,0	- 19,6	+ 29,3
<b>Total Auvergne-Rhône-Alpes</b>	<b>10 577</b>	<b>69,4</b>	<b>+ 0,4</b>	<b>+ 20,5</b>

**a.** Ce regroupement de secteurs, composé par l'OCE, comprend les activités de charcuterie (10.13B), la cuisson de produits de boulangerie (10.71B), les boulangeries et boulangeries-pâtisseries (10.71C), ainsi que les pâtisseries (10.71D). Dans la nomenclature d'activité française NAF rév.2, ces activités appartiennent au secteur de l'industrie manufacturière alimentaire.

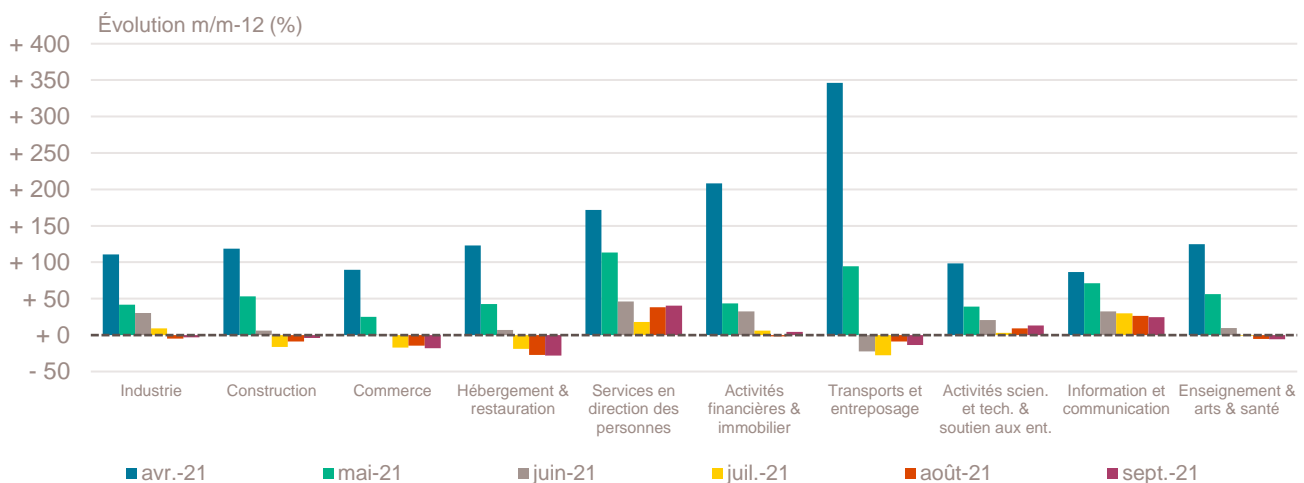
**b.** Dans ce secteur regroupé de la NAF rév.2, le nombre de créations d'entreprises relevant de l'action sociale est très faible.

Lecture : en septembre 2021, 476 entreprises ont été créées en Auvergne-Rhône-Alpes dans l'industrie (dont 72,3 % de micro-entrepreneurs), un nombre en baisse de - 3,3 % par rapport à septembre 2020 et un nombre cumulé sur janvier-septembre 2021 en hausse de + 20,1 % par rapport au cumul des créations d'entreprises sur la même période de 2020.

Champ : Auvergne-Rhône-Alpes, ensemble des activités marchandes non agricoles (données brutes).

Source : Insee (Sirene). Traitements Observatoire de la création d'entreprise.

## Variation du nombre de créations d'entreprises par secteur d'activité en Auvergne-Rhône-Alpes



Champ : Auvergne-Rhône-Alpes, ensemble des activités marchandes non agricoles (données brutes).

Source : Insee (Sirene). Traitements Observatoire de la création d'entreprise.

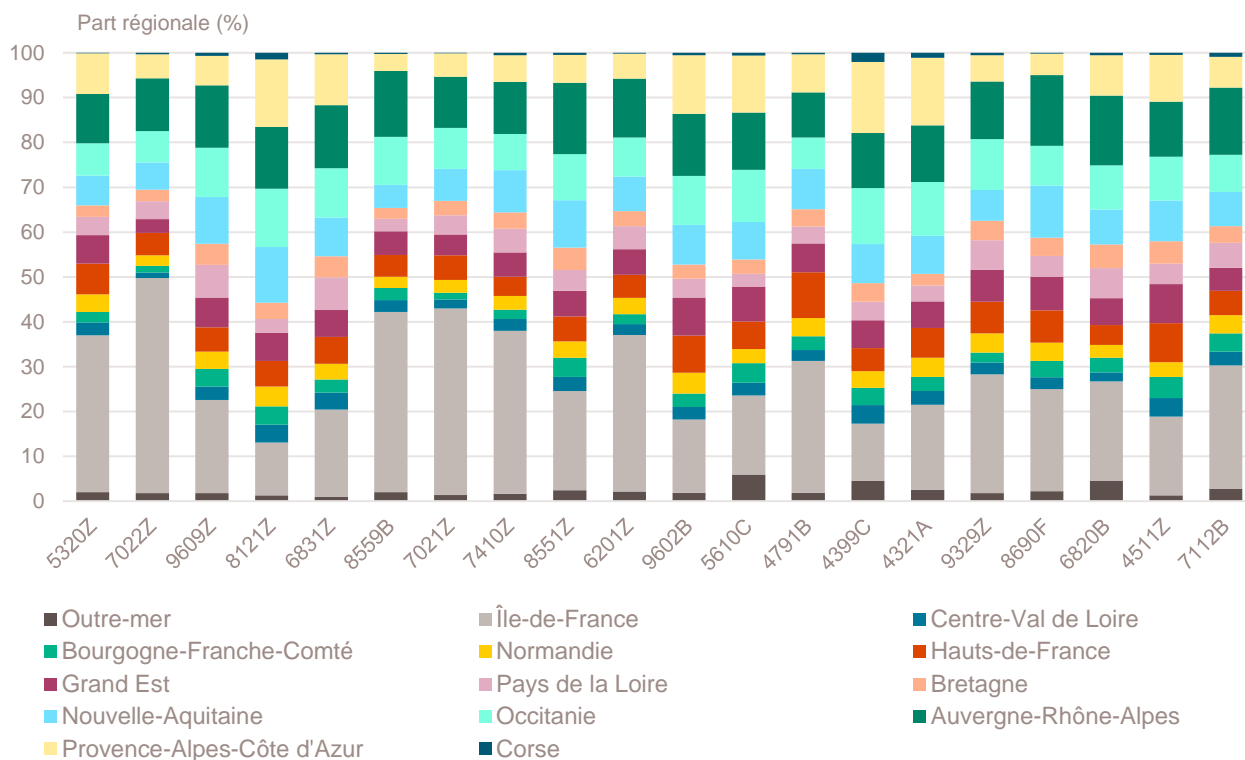
## Top 20 des activités en nombre de créations d'entreprises en Auvergne-Rhône-Alpes

Septembre 2021	Nombre de créations d'entreprises	Part des micro-entrepreneurs %	Évolution septembre 2020-2021 %
5320Z-Autres activités de poste et de courrier	813	96,8	- 18,5
7022Z-Conseil pour les affaires et autres conseils de gestion	730	78,1	+ 15,0
9609Z-Autres services personnels n.c.a.	613	94,0	+ 54,0
8121Z-Nettoyage courant des bâtiments	325	85,5	+ 1,9
6831Z-Agences immobilières	311	82,0	- 18,8
8559B-Autres enseignements	299	90,6	+ 20,1
7021Z-Conseil en relations publiques et communication	232	93,5	+ 110,9
7410Z-Activités spécialisées de design	213	84,5	+ 16,4
8551Z-Enseignement de disciplines sportives et d'activités de loisirs	211	94,8	+ 17,9
6201Z-Programmation informatique	207	83,6	- 1,0
9602B-Soins de beauté	193	80,8	+ 36,9
5610C-Restauration de type rapide	172	39,5	- 33,1
4791B-Vente à distance sur catalogue spécialisé	168	67,3	+ 15,1
4399C-Travaux de maçonnerie générale et gros œuvre de bâtiment	149	59,1	+ 2,1
4321A-Travaux d'installation électrique dans tous locaux	147	59,9	- 11,4
9329Z-Autres activités récréatives et de loisirs	143	93,0	- 32,2
8690F-Activités de santé humaine non classées ailleurs	143	95,8	- 35,9
6820B-Location de terrains et d'autres biens immobiliers	137	4,4	+ 117,5
4511Z-Commerce de voitures et de véhicules automobiles légers	134	68,7	- 9,5
7112B-Ingénierie, études techniques	130	57,7	+ 9,2

Champ : Auvergne-Rhône-Alpes, ensemble des activités marchandes non agricoles (données brutes).

Source : Insee (Sirene). Traitements Observatoire de la création d'entreprise.

## Répartition régionale des activités de ce Top 20, septembre 2021



Champ : France entière, ensemble des activités marchandes non agricoles (données brutes).

Source : Insee (Sirene). Traitements Observatoire de la création d'entreprise.

## Top 20 des activités en termes de croissance du nombre de créations d'entreprises

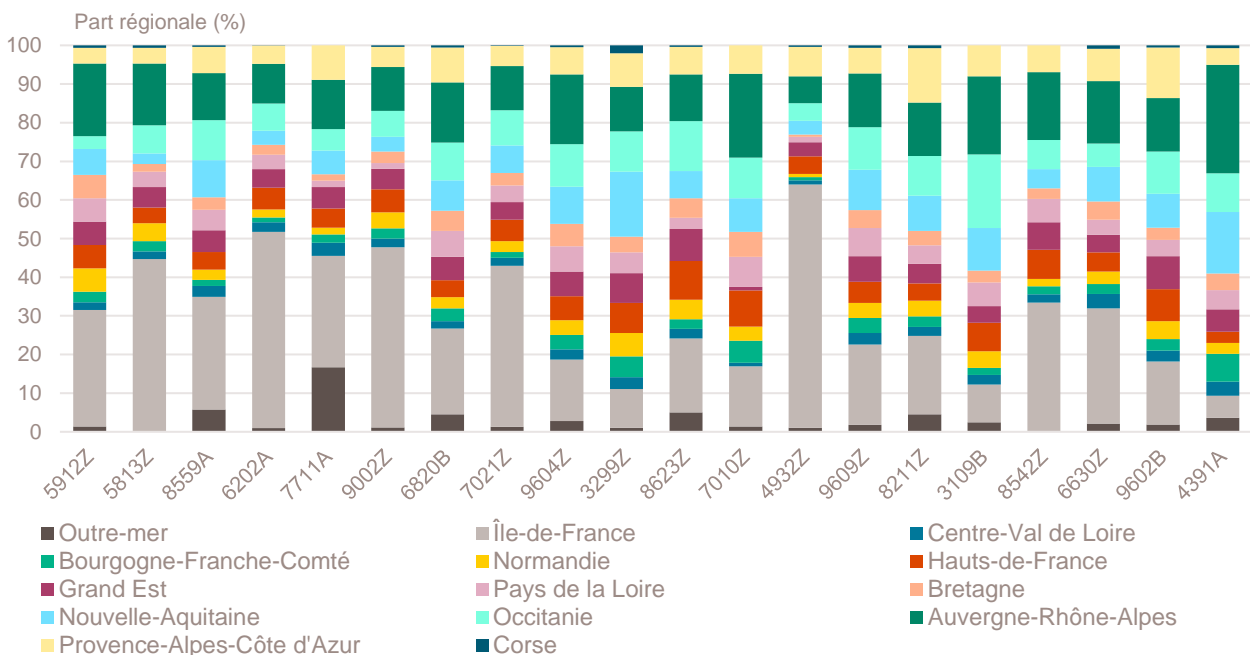
Septembre 2021	Nombre de créations d'entreprises	Part des micro-entrepreneurs %	Évolution septembre 2020-2021 %
5912Z-Post-production de films, de vidéo et de programmes de télévision	28	92,9	+ 2 700,0
5813Z-Édition de journaux	24	100,0	+ 1 100,0
8559A-Formation continue d'adultes	118	69,5	+ 227,8
6202A-Conseil en systèmes et logiciels informatiques	113	66,4	+ 162,8
7711A-Location de courte durée de voitures et de véhicules automobiles légers	23	26,1	+ 155,6
9002Z-Activités de soutien au spectacle vivant	30	83,3	+ 130,8
6820B-Location de terrains et d'autres biens immobiliers	137	4,4	+ 117,5
7021Z-Conseil en relations publiques et communication	232	93,5	+ 110,9
9604Z-Entretien corporel	110	91,8	+ 103,7
3299Z-Autres activités manufacturières n.c.a.	34	94,1	+ 78,9
8623Z-Pratique dentaire	29	0,0	+ 70,6
7010Z-Activités des sièges sociaux	95	0,0	+ 66,7
4932Z-Transports de voyageurs par taxis	74	43,2	+ 57,4
9609Z-Autres services personnels n.c.a.	613	94,0	+ 54,0
8211Z-Services administratifs combinés de bureau	109	53,2	+ 51,4
3109B-Fabrication d'autres meubles et industries connexes de l'ameublement	33	78,8	+ 50,0
8542Z-Enseignement supérieur	84	98,8	+ 44,8
6630Z-Gestion de fonds	107	1,9	+ 37,2
9602B-Soins de beauté	193	80,8	+ 36,9
4391A-Travaux de charpente	39	74,4	+ 30,0

Note de lecture : de nombreuses activités comptant très peu de créations, l'évolution de leur nombre dans le temps peut être très forte. Afin d'éviter ce biais, seules sont prises en compte les activités qui comptent un nombre de créations supérieur au troisième quartile au mois analysé (à savoir les secteurs avec plus de 22,5 créations d'entreprises en Auvergne-Rhône-Alpes).

Champ : Auvergne-Rhône-Alpes, ensemble des activités marchandes non agricoles (données brutes).

Source : Insee (Sirene). Traitements Observatoire de la création d'entreprise.

## Répartition régionale des activités de ce Top 20, septembre 2021



Champ : France entière, ensemble des activités marchandes non agricoles (données brutes).

Source : Insee (Sirene). Traitements Observatoire de la création d'entreprise.

## Top 20 des activités en termes de décroissance du nombre de créations d'entreprises

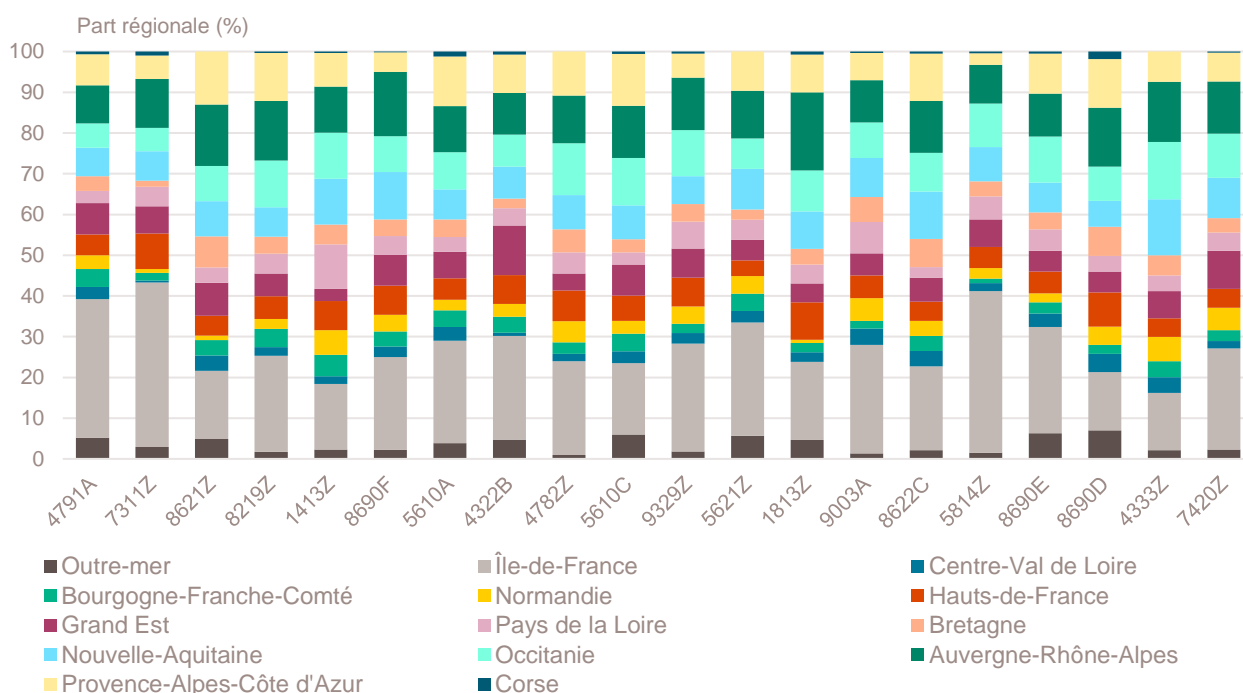
Septembre 2021	Nombre de créations d'entreprises	Part des micro-entrepreneurs %	Évolution septembre 2020-2021 %
4791A-Vente à distance sur catalogue général	83	74,7	- 64,7
7311Z-Activités des agences de publicité	25	56,0	- 59,7
8621Z-Activité des médecins généralistes	28	0,0	- 52,5
8219Z-Photocopie, prépa. de documents et autres activités de soutien de bureau	42	85,7	- 44,0
1413Z-Fabrication de vêtements de dessus	30	83,3	- 37,5
8690F-Activités de santé humaine non classées ailleurs	143	95,8	- 35,9
5610A-Restaurations traditionnelles	47	19,1	- 35,6
4322B-Travaux d'installation d'équipements thermiques et de climatisation	26	26,9	- 35,0
4782Z-Comm. de détail de textiles, habillement etc. sur éventaires et marchés	25	100,0	- 34,2
5610C-Restaurations de type rapide	172	39,5	- 33,1
9329Z-Autres activités récréatives et de loisirs	143	93,0	- 32,2
5621Z-Services des traiteurs	33	72,7	- 31,3
1813Z-Activités de pré-presse	25	76,0	- 30,6
9003A-Création artistique relevant des arts plastiques	78	19,2	- 30,4
8622C-Autres activités des médecins spécialistes	24	0,0	- 29,4
5814Z-Édition de revues et périodiques	44	90,9	- 25,4
8690E-Activités des professionnels de la rééduc., appareillage et pédi.-podo.	100	35,0	- 24,8
8690D-Activités des infirmiers et des sages-femmes	93	4,3	- 23,8
4333Z-Travaux de revêtement des sols et des murs	42	69,0	- 22,2
7420Z-Activités photographiques	91	83,5	- 20,9

Note de lecture : de nombreuses activités comptant très peu de créations, l'évolution de leur nombre dans le temps peut être très forte. Afin d'éviter ce biais, seules sont prises en compte les activités qui comptent un nombre de créations supérieur au troisième quartile du mois analysé (à savoir les secteurs avec plus de 22,5 créations d'entreprises en Auvergne-Rhône-Alpes).

Champ : Auvergne-Rhône-Alpes, ensemble des activités marchandes non agricoles (données brutes).

Source : Insee (Sirene). Traitements Observatoire de la création d'entreprise.

## Répartition régionale des activités de ce Top 20, septembre 2021



Champ : France entière, ensemble des activités marchandes non agricoles (données brutes).

Source : Insee (Sirene). Traitements Observatoire de la création d'entreprise.

## Création d'entreprise en Auvergne-Rhône-Alpes selon la nature juridique

Septembre 2021	Nombre de créations d'entreprises	Part dans le total %	Évolution septembre 2020-2021 %	Évolution janvier à septembre 2020-2021 %
<b>Entreprises individuelles</b>	<b>8 141</b>	<b>77,0</b>	<b>- 3,4</b>	<b>+ 15,9</b>
Micro-entrepreneurs <sup>a</sup>	7 344	69,4	---	---
Entreprises individuelles classiques	797	7,5	---	---
<b>Sociétés</b>	<b>2 436</b>	<b>23,0</b>	<b>+ 15,2</b>	<b>+ 36,0</b>
SARL & EURL	768	7,3	+ 16,5	+ 32,8
SAS & SASU	1 566	14,8	+ 15,2	+ 37,9
SCI	5	0,0	- 58,3	+ 1,5
Autres <sup>b</sup>	97	0,9	+ 14,1	+ 33,1
<b>Total Auvergne-Rhône-Alpes</b>	<b>10 577</b>	<b>100,0</b>	<b>+ 0,4</b>	<b>+ 20,5</b>

**a.** L'Insee a identifié une erreur dans les statistiques de créations d'entreprises depuis 2015. Elle porte sur la répartition des créations entre entreprises individuelles classiques et micro-entrepreneurs, sans que le volume total des créations d'entreprises ni la répartition entre sociétés et entreprises individuelles ne soient affectés. Les séries corrigées ne sont, pour le moment, disponibles qu'à partir de janvier 2021, ce qui ne nous permet pas de communiquer sur les évolutions.

**b.** Dont associations, fondations, collectivités territoriales, organismes professionnels, syndicats de propriétaires, etc.

Champ : Auvergne-Rhône-Alpes, ensemble des activités marchandes non agricoles (données brutes).

Source : Insee (Sirene). Traitements Observatoire de la création d'entreprise.

## Création d'entreprise en Auvergne-Rhône-Alpes selon le type de la commune d'implantation

Septembre 2021	Nombre de créations d'entreprises	Part dans le total %	Évolution septembre 2020-2021 %	Évolution janvier à septembre 2020-2021 %
Rurale éloignée très peu dense	124	1,2	+ 9,7	+ 29,9
Rurale éloignée peu dense	434	4,1	+ 15,1	+ 21,0
Rurale périphérique très peu dense	82	0,8	+ 15,5	+ 36,8
Rurale périphérique peu dense	1 138	10,8	+ 14,9	+ 26,1
Bourg	309	2,9	- 0,3	+ 16,3
Petite ville	223	2,1	- 4,3	+ 14,1
Urbaine périphérique peu dense	799	7,6	- 1,7	+ 21,7
Urbaine dense	3 076	29,1	+ 2,6	+ 24,4
Urbaine très dense	4 392	41,5	- 5,2	+ 16,6
<b>Total Auvergne-Rhône-Alpes</b>	<b>10 577</b>	<b>100,0</b>	<b>+ 0,4</b>	<b>+ 20,5</b>

Champ : Auvergne-Rhône-Alpes, ensemble des activités marchandes non agricoles (données brutes).

Sources : Insee (Sirene, COG), IGN 2019, MENJ-DEPP, CGET. Traitements Observatoire de la création d'entreprise.

## Création d'entreprise en Auvergne-Rhône-Alpes dans les territoires fragiles

Septembre 2021	Nombre de créations d'entreprises	Part dans le total %	Évolution septembre 2020-2021 %	Évolution janvier à septembre 2020-2021 %
Zones de revitalisation rurale (ZRR)	750	7,1	+ 0,3	+ 23,2
Zones d'aide à finalité régionale (AFR)	897	8,5	- 4,7	+ 26,4
Petites villes de demain (PVD)	952	9,0	+ 7,3	+ 20,0
Actions cœur de ville (ACV)	856	8,1	- 0,9	+ 20,8

Champ : Auvergne-Rhône-Alpes, ensemble des activités marchandes non agricoles (données brutes).

Sources : Insee (Sirene, COG), CGET. Traitements Observatoire de la création d'entreprise.

## Création d'entreprise en France selon la région et le département d'implantation

Septembre 2021	Nombre de créations d'entreprises	Part des micro-entrepreneurs %	Évolution septembre 2020-2021 %	Évolution janvier à septembre 2020-2021 %
<b>Auvergne-Rhône-Alpes</b>	<b>10 577</b>	<b>69,4</b>	<b>+ 0,4</b>	<b>+ 20,5</b>
01 - Ain	687	69,7	- 3,5	+ 22,8
03 - Allier	229	66,4	+ 13,4	+ 26,7
07 - Ardèche	350	76,0	+ 13,6	+ 28,4
15 - Cantal	87	56,3	+ 10,1	+ 29,8
26 - Drôme	696	71,4	+ 10,0	+ 21,8
38 - Isère	1 672	74,1	- 5,1	+ 21,1
42 - Loire	846	64,4	+ 2,3	+ 20,4
43 - Haute-Loire	190	59,5	+ 8,6	+ 31,3
63 - Puy-de-Dôme	623	66,3	+ 1,0	+ 31,3
69 - Rhône	3 450	69,1	- 5,3	+ 15,4
73 - Savoie	655	67,2	+ 9,7	+ 20,5
74 - Haute-Savoie	1 092	70,2	+ 10,8	+ 21,3
<b>Bourgogne-Franche-Comté</b>	<b>2 493</b>	<b>71,1</b>	<b>- 1,5</b>	<b>+ 23,9</b>
21 - Côte-d'Or	573	71,4	- 1,7	+ 23,0
25 - Doubs	534	69,7	- 0,7	+ 20,7
39 - Jura	214	65,9	- 1,8	+ 25,0
58 - Nièvre	148	79,7	- 12,4	+ 33,3
70 - Haute-Saône	177	69,5	+ 6,0	+ 13,4
71 - Saône-et-Loire	415	71,6	- 6,3	+ 28,5
89 - Yonne	291	72,2	+ 2,8	+ 28,6
90 - Territoire-de-Belfort	141	72,3	+ 7,6	+ 16,5
<b>Bretagne</b>	<b>3 176</b>	<b>64,0</b>	<b>+ 11,8</b>	<b>+ 32,1</b>
22 - Côtes-d'Armor	464	65,3	+ 20,5	+ 38,7
29 - Finistère	765	62,1	+ 4,1	+ 28,7
35 - Ille-et-Vilaine	1 216	65,3	+ 10,3	+ 32,9
56 - Morbihan	731	63,2	+ 18,1	+ 30,2
<b>Centre-Val de Loire</b>	<b>2 371</b>	<b>69,8</b>	<b>+ 3,4</b>	<b>+ 29,9</b>
18 - Cher	268	70,5	+ 19,6	+ 37,3
28 - Eure-et-Loir	405	69,1	+ 9,2	+ 23,9
36 - Indre	169	69,8	+ 25,2	+ 31,9
37 - Indre-et-Loire	643	68,4	+ 0,3	+ 35,5
41 - Loir-et-Cher	290	68,3	+ 4,7	+ 16,5
45 - Loiret	596	72,1	- 7,7	+ 30,5
<b>Corse</b>	<b>493</b>	<b>66,3</b>	<b>+ 6,3</b>	<b>+ 29,8</b>
2A - Corse-du-Sud	274	67,2	+ 6,2	+ 30,2
2B - Haute-corse	219	65,3	+ 6,3	+ 29,5
<b>Grand Est</b>	<b>5 164</b>	<b>69,8</b>	<b>- 3,4</b>	<b>+ 31,6</b>
08 - Ardennes	204	73,5	+ 11,5	+ 30,6
10 - Aube	276	60,1	- 1,4	+ 35,4
51 - Marne	694	72,5	+ 16,2	+ 43,8
52 - Haute-Marne	107	61,7	+ 17,6	+ 32,6
54 - Meurthe-et-Moselle	672	72,0	- 8,7	+ 25,4
55 - Meuse	114	57,0	+ 17,5	+ 41,1
57 - Moselle	835	71,6	- 9,2	+ 33,6
67 - Bas-Rhin	1 298	69,9	- 5,3	+ 29,3
68 - Haut-Rhin	665	70,5	- 14,3	+ 30,2
88 - Vosges	299	65,6	+ 0,3	+ 23,9

Note de lecture : les données détaillées pour chaque région française (hors Mayotte) sont disponibles dans la collection « Fiche statistique mensuelle régionale ».

Champ : France, ensemble des activités marchandes non agricoles (données brutes).

Sources : Insee (Sirene, COG), CGET. Traitements Observatoire de la création d'entreprise.

Septembre 2021	Nombre de créations d'entreprises	Part des micro-entrepreneurs %	Évolution septembre 2020-2021 %	Évolution janvier à septembre 2020-2021 %
<b>Hauts-de-France</b>	<b>5 097</b>	<b>69,9</b>	<b>- 2,6</b>	<b>+ 29,5</b>
02 - Aisne	346	69,1	+ 4,8	+ 30,4
59 - Nord	2 580	68,9	- 9,4	+ 28,7
60 - Oise	790	67,3	+ 22,3	+ 33,9
62 - Pas-de-Calais	941	72,3	- 0,5	+ 30,4
80 - Somme	440	75,9	- 4,6	+ 24,6
<b>Île-de-France</b>	<b>24 163</b>	<b>65,9</b>	<b>- 9,7</b>	<b>+ 17,4</b>
75 - Paris	7 231	57,5	- 10,6	+ 13,9
77 - Seine-et-Marne	1 956	71,1	+ 0,5	+ 29,7
78 - Yvelines	2 239	70,7	- 2,6	+ 21,5
91 - Essonne	1 782	70,4	- 16,0	+ 16,9
92 - Hauts-de-Seine	3 383	71,4	- 2,2	+ 13,6
93 - Seine-Saint-Denis	3 207	64,4	- 16,4	+ 17,7
94 - Val-de-Marne	2 402	70,9	- 14,7	+ 14,6
95 - Val-d'Oise	1 963	69,0	- 10,2	+ 23,5
<b>Normandie</b>	<b>3 119</b>	<b>71,6</b>	<b>- 5,2</b>	<b>+ 27,1</b>
14 - Calvados	800	71,3	+ 3,9	+ 24,8
27 - Eure	544	72,2	- 4,4	+ 30,9
50 - Manche	354	66,7	+ 8,9	+ 26,7
61 - Orne	214	72,4	+ 5,4	+ 27,7
76 - Seine-Maritime	1 207	72,9	- 15,2	+ 27,1
<b>Nouvelle-Aquitaine</b>	<b>7 245</b>	<b>71,6</b>	<b>+ 10,9</b>	<b>+ 31,4</b>
16 - Charente	318	71,1	- 5,6	+ 31,6
17 - Charente-Maritime	827	75,6	+ 16,0	+ 28,9
19 - Corrèze	195	66,2	- 1,0	+ 30,9
23 - Creuse	91	70,3	+ 44,4	+ 31,3
24 - Dordogne	390	71,8	- 11,6	+ 25,0
33 - Gironde	2 665	70,3	+ 7,9	+ 31,2
40 - Landes	484	73,1	+ 9,5	+ 29,6
47 - Lot-et-Garonne	351	70,9	+ 31,0	+ 35,9
64 - Pyrénées-Atlantiques	867	71,4	+ 28,8	+ 35,0
79 - Deux-Sèvres	276	71,0	+ 32,1	+ 33,1
86 - Vienne	429	75,8	+ 19,8	+ 27,6
87 - Haute-Vienne	352	69,9	- 2,8	+ 41,7
<b>Occitanie</b>	<b>8 114</b>	<b>72,6</b>	<b>- 3,1</b>	<b>+ 27,4</b>
09 - Ariège	190	78,4	+ 8,0	+ 27,5
11 - Aude	415	74,2	+ 3,5	+ 30,1
12 - Aveyron	227	68,3	- 8,8	+ 28,3
30 - Gard	939	72,7	+ 2,3	+ 27,9
31 - Haute-Garonne	2 369	73,2	- 2,9	+ 21,9
32 - Gers	189	68,8	- 10,8	+ 32,8
34 - Hérault	1 925	73,2	- 12,5	+ 30,0
46 - Lot	175	67,4	+ 8,7	+ 27,9
48 - Lozère	44	59,1	- 15,4	+ 42,3
65 - Hautes-Pyrénées	211	77,3	- 20,1	+ 15,4
66 - Pyrénées-Orientales	678	70,2	+ 11,3	+ 37,4
81 - Tarn	429	69,7	- 1,4	+ 25,5
82 - Tarn-et-Garonne	323	73,4	+ 24,2	+ 33,1

Note de lecture : les données détaillées pour chaque région française (hors Mayotte) sont disponibles dans la collection « Fiche statistique mensuelle régionale ».

Champ : France, ensemble des activités marchandes non agricoles (données brutes).

Sources : Insee (Sirene, COG), CGET. Traitements Observatoire de la création d'entreprise.



Septembre 2021	Nombre de créations d'entreprises	Part des micro-entrepreneurs %	Évolution septembre 2020-2021 %	Évolution janvier à septembre 2020-2021 %
<b>Pays de la Loire</b>	<b>3 916</b>	<b>69,7</b>	<b>+ 20,7</b>	<b>+ 34,8</b>
44 - Loire-Atlantique	1 806	73,1	+ 18,3	+ 33,5
49 - Maine-et-Loire	803	69,9	+ 12,9	+ 39,9
53 - Mayenne	254	60,2	+ 37,3	+ 23,0
72 - Sarthe	430	63,5	+ 28,0	+ 36,0
85 - Vendée	623	67,9	+ 28,2	+ 36,9
<b>Provence-Alpes-Côte d'Azur</b>	<b>7 268</b>	<b>64,3</b>	<b>- 15,2</b>	<b>+ 30,8</b>
04 - Alpes-de-Haute-Provence	170	71,2	+ 9,7	+ 36,3
05 - Hautes-Alpes	157	68,2	- 4,3	+ 28,2
06 - Alpes-Maritimes	1 843	67,1	- 14,9	+ 25,0
13 - Bouches-du-Rhône	2 862	59,9	- 19,6	+ 36,3
83 - Var	1 470	66,4	- 13,5	+ 28,5
84 - Vaucluse	766	67,9	- 6,9	+ 28,5
<b>France métrop. hors Île-de-France</b>	<b>59 033</b>	<b>69,5</b>	<b>- 0,4</b>	<b>+ 28,3</b>
<b>France métropolitaine</b>	<b>83 196</b>	<b>68,4</b>	<b>- 3,3</b>	<b>+ 25,0</b>
<b>France d'outre-mer</b>	<b>2 337</b>	<b>52,8</b>	<b>+ 7,8</b>	<b>+ 41,2</b>
971 - Guadeloupe	513	52,4	- 8,9	+ 28,6
972 - Martinique	423	49,9	+ 24,8	+ 47,5
973 - Guyane	269	50,9	+ 28,7	+ 65,7
974 - La Réunion	971	58,8	+ 12,0	+ 40,1
976 - Mayotte	161	29,2	- 15,3	+ 49,5
<b>France entière</b>	<b>85 533</b>	<b>68,0</b>	<b>- 3,0</b>	<b>+ 25,4</b>

Lecture : en septembre 2021, 3 916 entreprises ont été créées en Pays de la Loire (dont 69,7 % de micro-entrepreneurs), un nombre en hausse de + 20,7 % par rapport à septembre 2020. Le nombre cumulé de créations dans la région sur janvier-septembre 2021 a augmenté de + 34,8 % par rapport au cumul des créations d'entreprises sur la même période de 2020.

Note de lecture : les données détaillées pour chaque région française (hors Mayotte) sont disponibles dans la collection « Fiche statistique mensuelle régionale ».

Champ : France, ensemble des activités marchandes non agricoles (données brutes).

Sources : Insee (Sirene, COG), CGET. Traitements Observatoire de la création d'entreprise.

## Méthodologie

Pour réaliser ce document, l'Observatoire de la création (OCE) de Bpifrance Création se sert des informations statistiques brutes (non corrigées des variations saisonnières et des jours ouvrés) du répertoire des entreprises et des établissements (REE) de la base de données Sirene, des fichiers du Code officiel géographique (COG), tous deux mis à disposition par l'Insee, ainsi que de bases complémentaires pour les données communales ; la base du CGET pour les communes en ZRR et la base de la direction de l'évaluation, de la prospective et de la performance (DEPP) du ministère chargé de l'éducation nationale pour la typologie de communes.

➔ [Pour les données corrigées, voir le site de l'Insee.](#)

Après une première publication des chiffres mensuels (données provisoires), l'Insee procède à une première révision le mois suivant (données semi-définitives), puis à une seconde un mois après pour arrêter les chiffres (données définitives). Seules les données antérieures à deux mois sont donc définitives. Les travaux de l'OCE intégrant au fur et à mesure ces révisions, les données peuvent alors être différentes d'une publication à l'autre pour les trois mois les plus récents.

Les résultats statistiques présentés portent sur l'ensemble des activités marchandes non agricoles, autrement dit, sur les activités de l'industrie, du commerce et des services. Sauf mention particulière, ils concernent la région Auvergne-Rhône-Alpes.

## Calculs

Sur les 732 secteurs d'activité répertoriés dans la nomenclature d'activités française (NAF), la plupart comptent peu ou prou de créations d'entreprises dans chaque territoire. Pour éviter que ces secteurs ne biaisent les calculs, seuls sont pris en compte ceux qui comptent un nombre de créations d'entreprises supérieur au 3<sup>e</sup> quartile du mois analysé.

## Définitions

La définition des **créations d'entreprises** s'appuie sur les concepts harmonisés au niveau européen. Elles correspondent aux nouvelles immatriculations dans le répertoire REE, qui enregistrent un début d'activité relevant de l'un des cas suivants : création de nouveaux moyens de production ; redémarrage d'une activité après une interruption de plus d'un an ; redémarrage d'une activité après une interruption de moins d'un an, mais avec changement d'activité ; reprise, par une entreprise nouvelle, des activités d'une autre entreprise s'il n'y a pas continuité entre la situation du cédant et celle du repreneur, en termes d'activité et de localisation.

Pour les **micro-entrepreneurs** (ex-auto-entrepreneurs), les créations ne sont pas dénombrées selon le concept européen. Il y a bien immatriculation dans le répertoire Sirene, mais sans savoir s'il y aura ou pas un début d'activité. Par ailleurs, certaines immatriculations ne seront pas validées par l'Agence centrale des organismes de Sécurité sociale (Acoss), comme les personnes relevant de la mutualité sociale agricole ou de professions réglementées qui n'ont pas le droit d'être micro-entrepreneur. Sont définis comme micro-entrepreneurs, tous les entrepreneurs individuels inscrits sous le régime fiscal de la micro-entreprise et soumis au régime micro-social simplifié.

➔ [Pour en savoir plus, voir le site de Bpifrance Création.](#)

Les **zones de revitalisation rurale** (ZRR) regroupent les communes peu densément peuplées et caractérisées comme fragiles pour des raisons socio-économiques. Le classement des communes en ZRR permet aux entreprises qui y sont installées de bénéficier d'aides fiscales. Les **zones d'aide à finalité régionale** (AFR) correspondent aux territoires de l'Union européenne présentant des retards de développement, dans lesquels l'État et les collectivités locales ont alloué sur 2014-2020 des aides aux entreprises pour encourager les investissements et la création durable d'emplois. Le programme **Petites villes de demain** (PVD) permet aux villes de moins de 20 000 habitants sélectionnées, de bénéficier d'un soutien de l'État et de ses partenaires pour mettre en oeuvre leurs projets de revitalisation. Le programme **Action coeur de ville** (ACV) vise à faciliter et à soutenir le travail des collectivités locales, à inciter les acteurs du logement, du commerce et de l'urbanisme à réinvestir les centres-villes, à favoriser le maintien ou l'implantation d'activités en coeur de ville, afin d'améliorer les conditions de vie dans les villes moyennes.

Une **typologie des communes en neuf catégories** a été établie par la Direction de l'évaluation, de la prospective et de la performance du ministère en charge de l'Éducation nationale pour décrire le système éducatif. Cette caractérisation du territoire, basée sur un croisement d'approches morphologique et fonctionnelle, permet de distinguer plusieurs types de communes rurales et urbaines. Elle a l'avantage d'être plus précise que l'approche par grille de densité, jusqu'ici utilisée, surtout pour décrire les zones rurales.

Bpifrance Création – Observatoire de la création d'entreprise (OCE)

27-31, avenue du Général Leclerc, 94700 Maisons-Alfort

Publication 100 % numérique mise en ligne le 03/11/2021.

Toute reproduction partielle ou totale à usage collectif de la présente publication est autorisée à la condition expresse de citer la source ainsi : « Observatoire de la création d'entreprise. La création d'entreprise en Auvergne-Rhône-Alpes, chiffres de septembre 2021. Bpifrance Création, novembre 2021 ».

Contact : utilisez le formulaire de contact sur le site de Bpifrance Création.