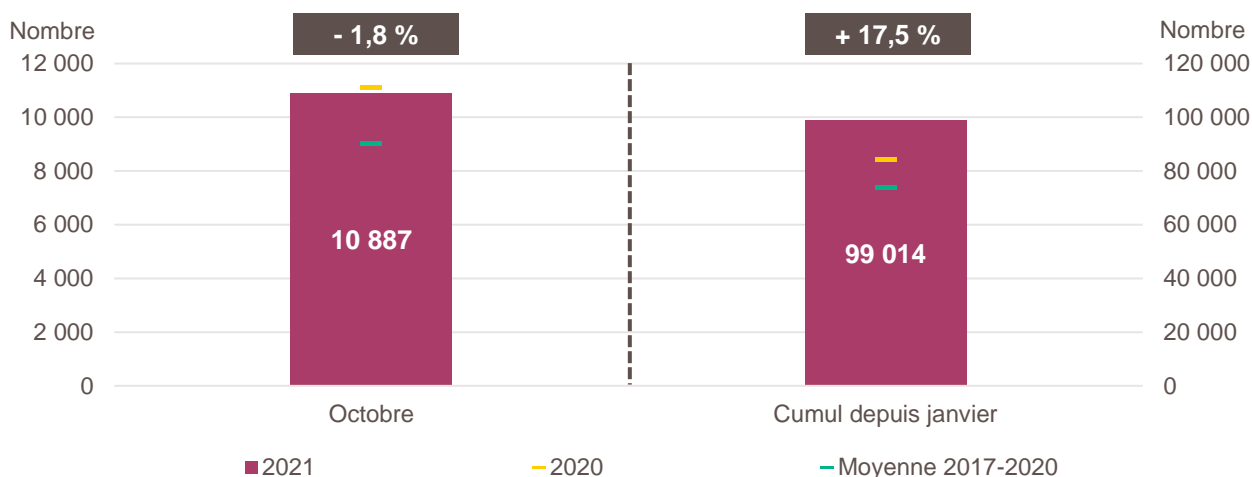


### Création d'entreprise en Auvergne-Rhône-Alpes en octobre 2021 et cumul depuis le début de l'année



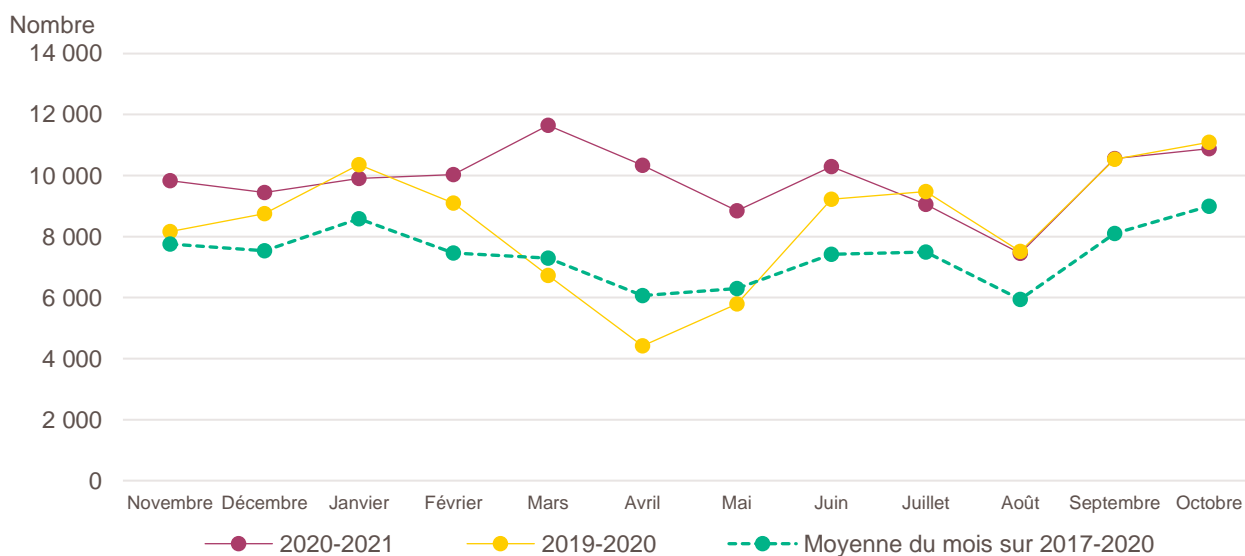
Lecture de la partie gauche : en octobre 2021, 10 887 entreprises ont été créées en Auvergne-Rhône-Alpes, soit - 1,8 % par rapport aux 11 092 d'octobre 2020 (marque jaune). Le nombre moyen de créations d'entreprises est de 8 999 pour le mois d'octobre sur la période couvrant les années 2017 à 2020 (marque verte).

Lecture de la partie droite : le nombre cumulé de créations depuis le début de l'année 2021 s'élève à 99 014, soit + 17,5 % par rapport aux 84 252 de janvier à octobre 2020 (marque jaune). Le nombre moyen de créations d'entreprises entre janvier et octobre sur la période couvrant les années 2017 à 2020 est de 73 650 (marque verte).

Champ : Auvergne-Rhône-Alpes, ensemble des activités marchandes non agricoles (données brutes).

Source : Insee (Sirene). Traitements Observatoire de la création d'entreprise.

### Évolution de la création d'entreprise en Auvergne-Rhône-Alpes sur douze mois glissants



Lecture : en novembre 2019, 8 162 entreprises ont été créées en Auvergne-Rhône-Alpes contre 9 833 en novembre 2020 et 7 759 en moyenne pour les mois de novembre 2017 à 2020.

Champ : Auvergne-Rhône-Alpes, ensemble des activités marchandes non agricoles (données brutes).

Source : Insee (Sirene). Traitements Observatoire de la création d'entreprise.

## Création d'entreprise en Auvergne-Rhône-Alpes selon le secteur d'activité

Octobre 2021	Nombre de créations d'entreprises	Part des micro-entrepreneurs %	Évolution octobre 2020-2021 %	Évolution janvier à octobre 2020-2021 %
<b>Activités secondaires</b>	<b>1 690</b>	<b>62,5</b>	<b>+ 0,3</b>	<b>+ 12,0</b>
Industrie	582	70,1	+ 5,6	+ 18,1
Construction	1 108	58,5	- 2,3	+ 9,2
<b>Activités de type commerce</b>	<b>2 758</b>	<b>65,0</b>	<b>- 4,9</b>	<b>+ 15,8</b>
Commerce de détail	742	56,5	- 16,5	+ 0,8
Commerce de gros	285	50,2	- 5,9	+ 19,2
Commerce de bouche <sup>a</sup>	28	50,0	- 28,2	+ 16,5
Commerce et réparation automobiles	292	60,3	- 16,1	+ 6,3
Hébergement	52	26,9	- 28,8	+ 24,7
Restauration	304	35,9	- 39,0	+ 3,3
Services en direction des personnes	1 055	87,1	+ 40,9	+ 44,7
<b>Activités de type services</b>	<b>6 439</b>	<b>68,5</b>	<b>- 1,1</b>	<b>+ 19,8</b>
Immobilier	605	41,8	- 2,6	+ 22,6
Transports et entreposage	960	85,6	- 29,7	+ 30,2
Activités scientifiques et techniques	1 808	71,9	+ 10,9	+ 19,0
Activités de soutien aux entreprises	799	70,5	+ 4,9	+ 14,5
Information et communication	541	79,5	+ 28,2	+ 38,5
Enseignement	642	91,3	+ 13,0	+ 27,7
Arts, spectacles et activités récréatives	367	60,2	+ 3,4	- 2,0
Santé humaine et action sociale <sup>b</sup>	478	43,1	- 19,7	- 1,2
Activités financières et d'assurance	239	13,0	+ 25,8	+ 30,1
Activités des sociétés holding	57	0,0	+ 14,0	+ 27,4
<b>Total Auvergne-Rhône-Alpes</b>	<b>10 887</b>	<b>66,7</b>	<b>- 1,8</b>	<b>+ 17,5</b>

**a.** Ce regroupement de secteurs, composé par l'OCE, comprend les activités de charcuterie (10.13B), la cuisson de produits de boulangerie (10.71B), les boulangeries et boulangeries-pâtisseries (10.71C), ainsi que les pâtisseries (10.71D). Dans la nomenclature d'activité française NAF rév.2, ces activités appartiennent au secteur de l'industrie manufacturière alimentaire.

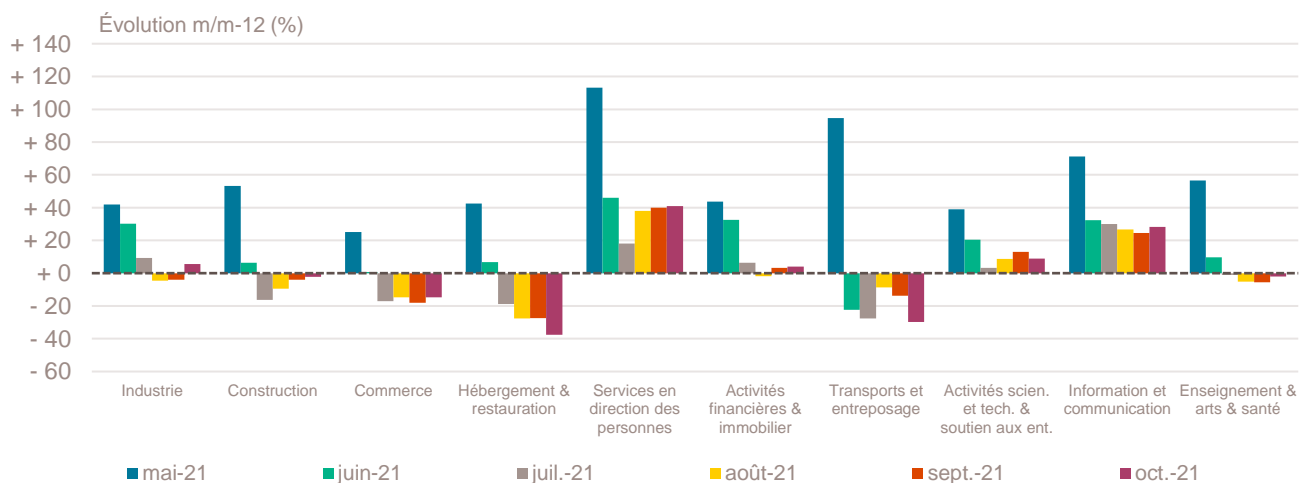
**b.** Dans ce secteur regroupé de la NAF rév.2, le nombre de créations d'entreprises relevant de l'action sociale est très faible.

Lecture : en octobre 2021, 582 entreprises ont été créées en Auvergne-Rhône-Alpes dans l'industrie (dont 70,1 % de micro-entrepreneurs), un nombre en hausse de + 5,6 % par rapport à octobre 2020 et un nombre cumulé sur janvier-octobre 2021 en hausse de + 18,1 % par rapport au cumul des créations d'entreprises sur la même période de 2020.

Champ : Auvergne-Rhône-Alpes, ensemble des activités marchandes non agricoles (données brutes).

Source : Insee (Sirene). Traitements Observatoire de la création d'entreprise.

## Variation du nombre de créations d'entreprises par secteur d'activité en Auvergne-Rhône-Alpes



Champ : Auvergne-Rhône-Alpes, ensemble des activités marchandes non agricoles (données brutes).

Source : Insee (Sirene). Traitements Observatoire de la création d'entreprise.

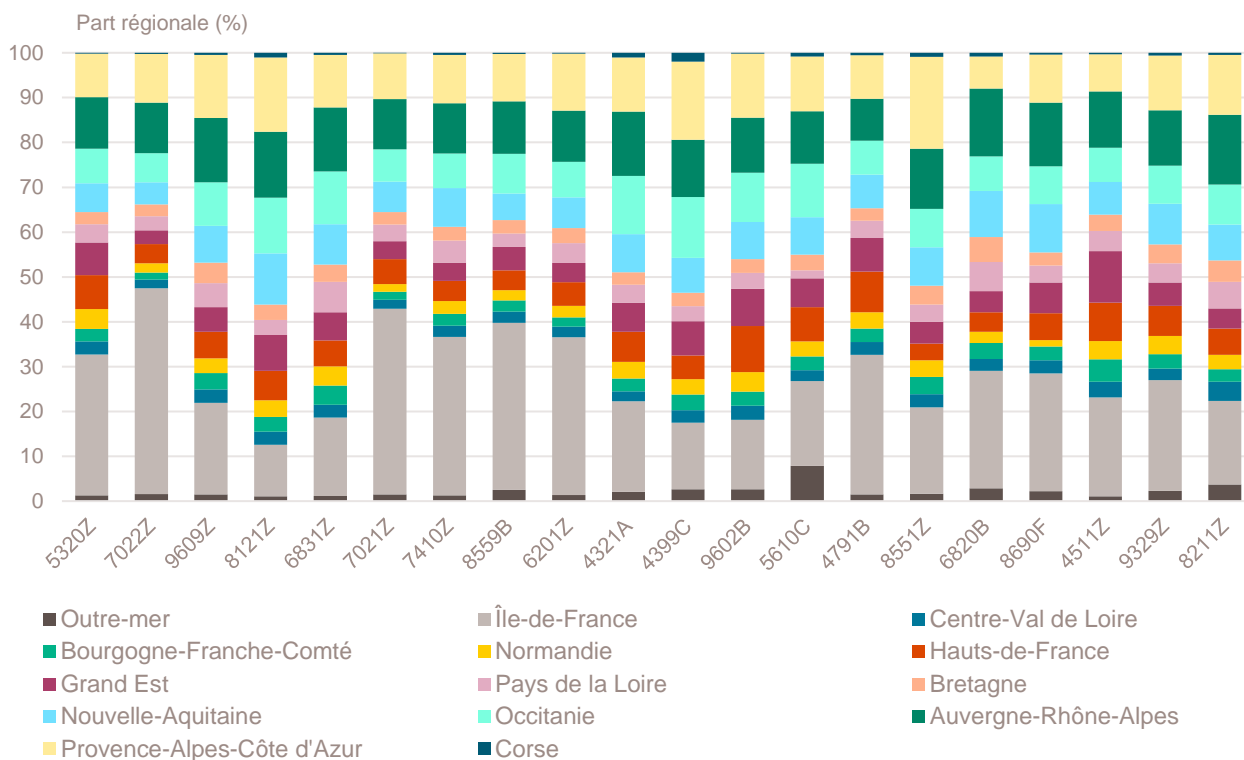
## Top 20 des activités en nombre de créations d'entreprises en Auvergne-Rhône-Alpes

Octobre 2021	Nombre de créations d'entreprises	Part des micro-entrepreneurs %	Évolution octobre 2020-2021 %
5320Z-Autres activités de poste et de courrier	782	97,2	- 34,4
7022Z-Conseil pour les affaires et autres conseils de gestion	717	75,6	+ 21,3
9609Z-Autres services personnels n.c.a.	625	92,3	+ 88,3
8121Z-Nettoyage courant des bâtiments	392	84,9	+ 1,6
6831Z-Agences immobilières	322	77,0	- 20,5
7021Z-Conseil en relations publiques et communication	239	89,1	+ 79,7
7410Z-Activités spécialisées de design	226	84,5	+ 29,9
8559B-Autres enseignements	216	94,9	+ 4,3
6201Z-Programmation informatique	180	86,7	+ 2,9
4321A-Travaux d'installation électrique dans tous locaux	179	61,5	- 9,1
4399C-Travaux de maçonnerie générale et gros œuvre de bâtiment	175	56,0	- 0,6
9602B-Soins de beauté	172	83,7	+ 12,4
5610C-Restauration de type rapide	169	41,4	- 51,0
4791B-Vente à distance sur catalogue spécialisé	165	69,7	+ 7,1
8551Z-Enseignement de disciplines sportives et d'activités de loisirs	154	86,4	+ 18,5
6820B-Location de terrains et d'autres biens immobiliers	150	2,7	+ 33,9
8690F-Activités de santé humaine non classées ailleurs	147	90,5	- 26,1
4511Z-Commerce de voitures et de véhicules automobiles légers	139	66,2	- 29,4
9329Z-Autres activités récréatives et de loisirs	135	88,1	- 15,1
8211Z-Services administratifs combinés de bureau	131	60,3	+ 59,8

Champ : Auvergne-Rhône-Alpes, ensemble des activités marchandes non agricoles (données brutes).

Source : Insee (Sirene). Traitements Observatoire de la création d'entreprise.

## Répartition régionale des activités de ce Top 20, octobre 2021



Champ : France entière, ensemble des activités marchandes non agricoles (données brutes).

Source : Insee (Sirene). Traitements Observatoire de la création d'entreprise.

## Top 20 des activités en termes de croissance du nombre de créations d'entreprises

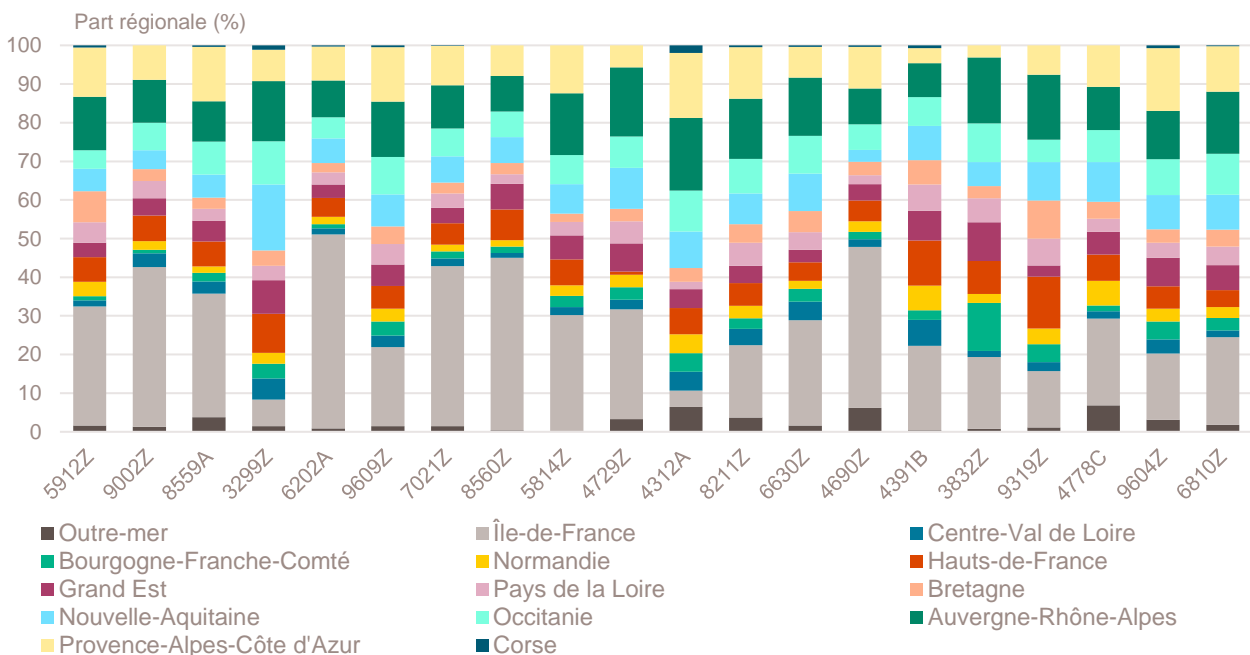
Octobre 2021	Nombre de créations d'entreprises	Part des micro-entrepreneurs %	Évolution octobre 2020-2021 %
5912Z-Post-production de films, de vidéo et de programmes de télévision	26	100,0	+ 333,3
9002Z-Activités de soutien au spectacle vivant	25	88,0	+ 212,5
8559A-Formation continue d'adultes	111	83,8	+ 208,3
3299Z-Autres activités manufacturières n.c.a.	54	83,3	+ 184,2
6202A-Conseil en systèmes et logiciels informatiques	107	72,0	+ 118,4
9609Z-Autres services personnels n.c.a.	625	92,3	+ 88,3
7021Z-Conseil en relations publiques et communication	239	89,1	+ 79,7
8560Z-Activités de soutien à l'enseignement	22	100,0	+ 69,2
5814Z-Édition de revues et périodiques	88	98,9	+ 69,2
4729Z-Autres commerces de détail alimentaires en magasin spécialisé	22	22,7	+ 69,2
4312A-Travaux de terrassement courants et travaux préparatoires	58	53,4	+ 65,7
8211Z-Services administratifs combinés de bureau	131	60,3	+ 59,8
6630Z-Gestion de fonds	110	0,0	+ 59,4
4690Z-Commerce de gros non spécialisé	24	12,5	+ 50,0
4391B-Travaux de couverture par éléments	25	44,0	+ 47,1
3832Z-Récupération de déchets triés	22	77,3	+ 46,7
9319Z-Autres activités liées au sport	29	69,0	+ 45,0
4778C-Autres commerces de détail spécialisés divers	23	26,1	+ 43,8
9604Z-Entretien corporel	83	92,8	+ 40,7
6810Z-Activités des marchands de biens immobiliers	80	1,3	+ 37,9

Note de lecture : de nombreuses activités comptant très peu de créations, l'évolution de leur nombre dans le temps peut être très forte. Afin d'éviter ce biais, seules sont prises en compte les activités qui comptent un nombre de créations supérieur au troisième quartile du mois analysé (à savoir les secteurs avec plus de 21 créations d'entreprises en Auvergne-Rhône-Alpes).

Champ : Auvergne-Rhône-Alpes, ensemble des activités marchandes non agricoles (données brutes).

Source : Insee (Sirene). Traitements Observatoire de la création d'entreprise.

## Répartition régionale des activités de ce Top 20, octobre 2021



Champ : France entière, ensemble des activités marchandes non agricoles (données brutes).

Source : Insee (Sirene). Traitements Observatoire de la création d'entreprise.

## Top 20 des activités en termes de décroissance du nombre de créations d'entreprises

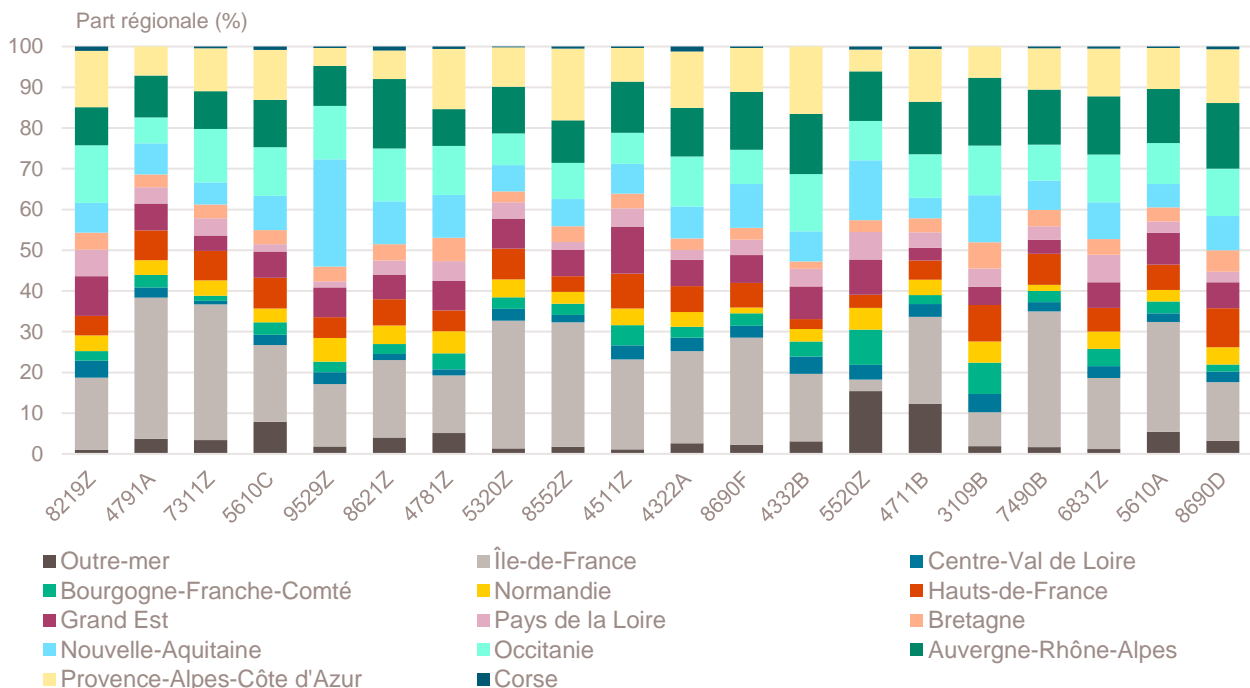
Octobre 2021	Nombre de créations d'entreprises	Part des micro-entrepreneurs %	Évolution octobre 2020-2021 %
8219Z-Photocopie, prépa. de documents et autres activités de soutien de bureau	27	92,6	- 70,0
4791A-Vente à distance sur catalogue général	98	70,4	- 60,8
7311Z-Activités des agences de publicité	22	77,3	- 53,2
5610C-Restauration de type rapide	169	41,4	- 51,0
9529Z-Réparation d'autres biens personnels et domestiques	27	88,9	- 50,9
8621Z-Activité des médecins généralistes	34	2,9	- 42,4
4781Z-Commerce de détail alimentaire sur éventaires et marchés	30	83,3	- 38,8
5320Z-Autres activités de poste et de courrier	782	97,2	- 34,4
8552Z-Enseignement culturel	65	98,5	- 34,3
4511Z-Commerce de voitures et de véhicules automobiles légers	139	66,2	- 29,4
4322A-Travaux d'installation d'eau et de gaz en tous locaux	68	63,2	- 26,9
8690F-Activités de santé humaine non classées ailleurs	147	90,5	- 26,1
4332B-Travaux de menuiserie métallique et serrurerie	24	70,8	- 25,0
5520Z-Hébergement touristique et autre hébergement de courte durée	34	38,2	- 24,4
4711B-Commerce d'alimentation générale	41	14,6	- 24,1
3109B-Fabrication d'autres meubles et industries connexes de l'ameublement	26	69,2	- 23,5
7490B-Activités spécialisées, scientifiques et techniques diverses	89	73,0	- 21,2
6831Z-Agences immobilières	322	77,0	- 20,5
5610A-Restauration traditionnelle	69	15,9	- 19,8
8690D-Activités des infirmiers et des sages-femmes	94	6,4	- 19,7

Note de lecture : de nombreuses activités comptant très peu de créations, l'évolution de leur nombre dans le temps peut être très forte. Afin d'éviter ce biais, seules sont prises en compte les activités qui comptent un nombre de créations supérieur au troisième quartile du mois analysé (à savoir les secteurs avec plus de 21 créations d'entreprises en Auvergne-Rhône-Alpes).

Champ : Auvergne-Rhône-Alpes, ensemble des activités marchandes non agricoles (données brutes).

Source : Insee (Sirene). Traitements Observatoire de la création d'entreprise.

## Répartition régionale des activités de ce Top 20, octobre 2021



Champ : France entière, ensemble des activités marchandes non agricoles (données brutes).

Source : Insee (Sirene). Traitements Observatoire de la création d'entreprise.

## Création d'entreprise en Auvergne-Rhône-Alpes selon la nature juridique

Octobre 2021	Nombre de créations d'entreprises	Part dans le total %	Évolution octobre 2020-2021 %	Évolution janvier à octobre 2020-2021 %
<b>Entreprises individuelles</b>	<b>8 120</b>	<b>74,6</b>	<b>- 5,0</b>	<b>+ 13,1</b>
Micro-entrepreneurs <sup>a</sup>	7 262	66,7	---	---
Entreprises individuelles classiques	858	7,9	---	---
<b>Sociétés</b>	<b>2 767</b>	<b>25,4</b>	<b>+ 8,9</b>	<b>+ 32,4</b>
SARL & EURL	866	8,0	+ 11,9	+ 30,1
SAS & SASU	1 759	16,2	+ 6,3	+ 33,7
SCI	8	0,1	+ 100,0	+ 6,9
Autres <sup>b</sup>	134	1,2	+ 21,8	+ 31,5
<b>Total Auvergne-Rhône-Alpes</b>	<b>10 887</b>	<b>100,0</b>	<b>- 1,8</b>	<b>+ 17,5</b>

**a.** L'Insee a identifié une erreur dans les statistiques de créations d'entreprises depuis 2015. Elle porte sur la répartition des créations entre entreprises individuelles classiques et micro-entrepreneurs, sans que le volume total des créations d'entreprises ni la répartition entre sociétés et entreprises individuelles ne soient affectés. Les séries corrigées ne sont, pour le moment, disponibles qu'à partir de janvier 2021, ce qui ne nous permet pas de communiquer sur les évolutions.

**b.** Dont associations, fondations, collectivités territoriales, organismes professionnels, syndicats de propriétaires, etc.

Champ : Auvergne-Rhône-Alpes, ensemble des activités marchandes non agricoles (données brutes).

Source : Insee (Sirene). Traitements Observatoire de la création d'entreprise.

## Création d'entreprise en Auvergne-Rhône-Alpes selon le type de la commune d'implantation

Octobre 2021	Nombre de créations d'entreprises	Part dans le total %	Évolution octobre 2020-2021 %	Évolution janvier à octobre 2020-2021 %
Rurale éloignée très peu dense	152	1,4	+ 12,6	+ 27,7
Rurale éloignée peu dense	477	4,4	+ 21,1	+ 21,0
Rurale périphérique très peu dense	79	0,7	+ 19,7	+ 34,2
Rurale périphérique peu dense	1 202	11,0	+ 18,8	+ 25,1
Bourg	282	2,6	- 19,4	+ 11,6
Petite ville	255	2,3	- 0,8	+ 12,2
Urbaine périphérique peu dense	795	7,3	+ 1,3	+ 19,0
Urbaine dense	3 093	28,4	+ 0,1	+ 21,2
Urbaine très dense	4 552	41,8	- 9,0	+ 13,0
<b>Total Auvergne-Rhône-Alpes</b>	<b>10 887</b>	<b>100,0</b>	<b>- 1,8</b>	<b>+ 17,5</b>

Champ : Auvergne-Rhône-Alpes, ensemble des activités marchandes non agricoles (données brutes).

Sources : Insee (Sirene, COG), IGN 2019, MENJ-DEPP, CGET. Traitements Observatoire de la création d'entreprise.

## Création d'entreprise en Auvergne-Rhône-Alpes dans les territoires fragiles

Octobre 2021	Nombre de créations d'entreprises	Part dans le total %	Évolution octobre 2020-2021 %	Évolution janvier à octobre 2020-2021 %
Zones de revitalisation rurale (ZRR)	865	7,9	+ 19,6	+ 22,9
Zones d'aide à finalité régionale (AFR)	991	9,1	+ 4,8	+ 23,7
Petites villes de demain (PVD)	968	8,9	+ 3,6	+ 18,0
Actions cœur de ville (ACV)	885	8,1	+ 5,0	+ 18,8

Champ : Auvergne-Rhône-Alpes, ensemble des activités marchandes non agricoles (données brutes).

Sources : Insee (Sirene, COG), CGET. Traitements Observatoire de la création d'entreprise.

## Création d'entreprise en France selon la région et le département d'implantation

Octobre 2021	Nombre de créations d'entreprises	Part des micro-entrepreneurs %	Évolution octobre 2020-2021 %	Évolution janvier à octobre 2020-2021 %
<b>Auvergne-Rhône-Alpes</b>	<b>10 887</b>	<b>66,7</b>	<b>- 1,8</b>	<b>+ 17,5</b>
01 - Ain	674	69,3	- 5,1	+ 19,2
03 - Allier	270	67,0	+ 13,4	+ 25,1
07 - Ardèche	325	66,8	- 3,6	+ 24,1
15 - Cantal	99	62,6	+ 41,4	+ 31,0
26 - Drôme	652	67,5	+ 6,4	+ 20,0
38 - Isère	1 723	70,5	+ 0,2	+ 18,2
42 - Loire	859	66,6	- 8,2	+ 16,5
43 - Haute-Loire	186	59,1	+ 10,1	+ 28,7
63 - Puy-de-Dôme	764	64,7	+ 25,2	+ 30,5
69 - Rhône	3 562	67,7	- 8,4	+ 12,1
73 - Savoie	621	59,4	- 0,2	+ 17,9
74 - Haute-Savoie	1 152	62,8	- 2,4	+ 18,2
<b>Bourgogne-Franche-Comté</b>	<b>2 599</b>	<b>70,3</b>	<b>+ 10,5</b>	<b>+ 22,3</b>
21 - Côte-d'Or	593	72,7	+ 7,4	+ 21,1
25 - Doubs	542	69,9	+ 14,1	+ 19,9
39 - Jura	239	65,3	+ 10,6	+ 23,1
58 - Nièvre	143	65,7	+ 9,2	+ 30,2
70 - Haute-Saône	178	67,4	+ 26,2	+ 15,0
71 - Saône-et-Loire	440	67,7	+ 5,0	+ 25,6
89 - Yonne	304	76,3	+ 11,4	+ 26,5
90 - Territoire-de-Belfort	160	73,1	+ 9,6	+ 15,7
<b>Bretagne</b>	<b>3 073</b>	<b>64,7</b>	<b>+ 4,3</b>	<b>+ 28,5</b>
22 - Côtes-d'Armor	467	65,3	+ 4,5	+ 34,2
29 - Finistère	761	65,0	+ 11,4	+ 26,5
35 - Ille-et-Vilaine	1 151	64,3	+ 1,3	+ 28,6
56 - Morbihan	694	64,7	+ 2,2	+ 26,6
<b>Centre-Val de Loire</b>	<b>2 498</b>	<b>68,4</b>	<b>+ 7,1</b>	<b>+ 26,9</b>
18 - Cher	256	72,3	+ 13,3	+ 34,2
28 - Eure-et-Loir	394	64,0	+ 13,5	+ 22,6
36 - Indre	163	68,1	+ 5,2	+ 28,5
37 - Indre-et-Loire	723	66,7	+ 3,4	+ 30,9
41 - Loir-et-Cher	295	67,8	+ 10,9	+ 15,9
45 - Loiret	667	71,8	+ 4,2	+ 27,1
<b>Corse</b>	<b>481</b>	<b>63,4</b>	<b>+ 5,9</b>	<b>+ 26,9</b>
2A - Corse-du-Sud	238	65,5	+ 7,2	+ 27,4
2B - Haute-corse	243	61,3	+ 4,7	+ 26,4
<b>Grand Est</b>	<b>5 470</b>	<b>68,0</b>	<b>+ 10,0</b>	<b>+ 28,7</b>
08 - Ardennes	198	66,2	- 1,0	+ 26,3
10 - Aube	275	70,2	+ 8,7	+ 31,6
51 - Marne	654	70,8	+ 17,8	+ 40,0
52 - Haute-Marne	128	45,3	+ 8,5	+ 29,3
54 - Meurthe-et-Moselle	640	73,0	- 0,9	+ 22,1
55 - Meuse	120	69,2	- 0,8	+ 34,7
57 - Moselle	978	67,3	+ 12,9	+ 30,9
67 - Bas-Rhin	1 452	68,9	+ 19,5	+ 28,0
68 - Haut-Rhin	728	67,7	+ 1,8	+ 26,5
88 - Vosges	297	58,6	+ 4,6	+ 21,3

Note de lecture : les données détaillées pour chaque région française (hors Mayotte) sont disponibles dans la collection « Fiche statistique mensuelle régionale ».

Champ : France, ensemble des activités marchandes non agricoles (données brutes).

Sources : Insee (Sirene, COG), CGET. Traitements Observatoire de la création d'entreprise.

Octobre 2021	Nombre de créations d'entreprises	Part des micro-entrepreneurs %	Évolution octobre 2020-2021 %	Évolution janvier à octobre 2020-2021 %
<b>Hauts-de-France</b>	<b>5 652</b>	<b>69,1</b>	<b>+ 2,6</b>	<b>+ 25,9</b>
02 - Aisne	390	71,5	+ 27,9	+ 29,9
59 - Nord	2 818	68,9	- 6,6	+ 23,8
60 - Oise	855	68,3	+ 11,8	+ 30,9
62 - Pas-de-Calais	1 142	70,1	+ 13,2	+ 28,2
80 - Somme	447	67,1	+ 8,2	+ 22,6
<b>Île-de-France</b>	<b>24 274</b>	<b>62,6</b>	<b>- 13,3</b>	<b>+ 13,1</b>
75 - Paris	7 541	54,4	- 13,4	+ 10,0
77 - Seine-et-Marne	2 063	70,3	- 1,9	+ 25,3
78 - Yvelines	2 219	67,2	- 4,8	+ 17,9
91 - Essonne	2 051	67,0	- 1,5	+ 14,5
92 - Hauts-de-Seine	3 032	65,0	- 13,2	+ 10,1
93 - Seine-Saint-Denis	3 080	64,5	- 25,7	+ 11,3
94 - Val-de-Marne	2 302	67,5	- 18,2	+ 10,2
95 - Val-d'Oise	1 986	63,1	- 14,7	+ 18,1
<b>Normandie</b>	<b>2 950</b>	<b>68,7</b>	<b>- 6,9</b>	<b>+ 22,2</b>
14 - Calvados	829	72,7	+ 12,3	+ 22,9
27 - Eure	487	70,8	- 15,6	+ 23,8
50 - Manche	340	64,7	- 2,3	+ 22,8
61 - Orne	222	63,5	+ 20,7	+ 26,6
76 - Seine-Maritime	1 072	67,1	- 18,9	+ 20,2
<b>Nouvelle-Aquitaine</b>	<b>7 066</b>	<b>68,7</b>	<b>- 7,7</b>	<b>+ 26,0</b>
16 - Charente	328	67,1	- 9,6	+ 25,6
17 - Charente-Maritime	755	71,7	- 7,4	+ 24,1
19 - Corrèze	199	64,8	+ 5,9	+ 27,8
23 - Creuse	64	54,7	- 8,6	+ 26,6
24 - Dordogne	447	73,6	- 4,1	+ 21,2
33 - Gironde	2 617	67,9	- 13,1	+ 24,8
40 - Landes	488	68,9	- 3,2	+ 25,3
47 - Lot-et-Garonne	302	63,9	+ 9,8	+ 32,9
64 - Pyrénées-Atlantiques	916	70,9	+ 4,1	+ 30,8
79 - Deux-Sèvres	248	69,8	- 11,4	+ 26,9
86 - Vienne	361	67,9	- 22,0	+ 20,1
87 - Haute-Vienne	341	66,3	- 0,3	+ 36,1
<b>Occitanie</b>	<b>8 094</b>	<b>69,2</b>	<b>- 2,9</b>	<b>+ 23,4</b>
09 - Ariège	151	78,1	- 6,2	+ 23,4
11 - Aude	425	70,4	- 1,6	+ 25,7
12 - Aveyron	240	64,2	- 5,5	+ 23,8
30 - Gard	959	68,3	+ 9,6	+ 25,7
31 - Haute-Garonne	2 271	69,8	- 6,2	+ 18,1
32 - Gers	203	69,0	+ 6,3	+ 29,6
34 - Hérault	2 106	68,0	- 7,6	+ 24,6
46 - Lot	148	68,9	- 15,9	+ 22,3
48 - Lozère	57	49,1	+ 67,6	+ 44,1
65 - Hautes-Pyrénées	214	72,4	- 0,5	+ 13,5
66 - Pyrénées-Orientales	610	71,6	- 2,7	+ 32,1
81 - Tarn	420	71,4	+ 11,4	+ 23,9
82 - Tarn-et-Garonne	290	66,6	- 1,0	+ 28,5

Note de lecture : les données détaillées pour chaque région française (hors Mayotte) sont disponibles dans la collection « Fiche statistique mensuelle régionale ».

Champ : France, ensemble des activités marchandes non agricoles (données brutes).

Sources : Insee (Sirene, COG), CGET. Traitements Observatoire de la création d'entreprise.



Octobre 2021	Nombre de créations d'entreprises	Part des micro-entrepreneurs %	Évolution octobre 2020-2021 %	Évolution janvier à octobre 2020-2021 %
<b>Pays de la Loire</b>	<b>3 597</b>	<b>66,2</b>	<b>- 7,8</b>	<b>+ 28,8</b>
44 - Loire-Atlantique	1 727	65,2	- 9,4	+ 27,1
49 - Maine-et-Loire	711	71,4	- 4,3	+ 33,7
53 - Mayenne	204	69,1	- 18,1	+ 17,6
72 - Sarthe	346	68,8	- 12,4	+ 29,6
85 - Vendée	609	60,4	+ 0,3	+ 31,9
<b>Provence-Alpes-Côte d'Azur</b>	<b>9 856</b>	<b>72,8</b>	<b>+ 13,1</b>	<b>+ 28,5</b>
04 - Alpes-de-Haute-Provence	228	73,2	+ 30,3	+ 35,4
05 - Hautes-Alpes	189	65,6	+ 11,2	+ 26,2
06 - Alpes-Maritimes	2 537	74,3	+ 10,7	+ 23,2
13 - Bouches-du-Rhône	4 074	72,6	+ 18,6	+ 34,0
83 - Var	1 890	72,5	+ 3,1	+ 25,1
84 - Vaucluse	938	71,4	+ 15,7	+ 26,8
<b>France métrop. hors Île-de-France</b>	<b>62 223</b>	<b>68,7</b>	<b>+ 1,3</b>	<b>+ 24,7</b>
<b>France métropolitaine</b>	<b>86 497</b>	<b>67,0</b>	<b>- 3,3</b>	<b>+ 21,2</b>
<b>France d'outre-mer</b>	<b>2 116</b>	<b>50,7</b>	<b>- 8,8</b>	<b>+ 34,2</b>
971 - Guadeloupe	580	51,2	- 8,1	+ 23,2
972 - Martinique	415	45,5	- 9,0	+ 38,9
973 - Guyane	229	49,8	+ 18,0	+ 59,2
974 - La Réunion	755	57,1	- 15,7	+ 32,6
976 - Mayotte	137	30,7	- 4,2	+ 42,6
<b>France entière</b>	<b>88 613</b>	<b>66,6</b>	<b>- 3,4</b>	<b>+ 21,5</b>

Lecture : en octobre 2021, 3 597 entreprises ont été créées en Pays de la Loire (dont 66,2 % de micro-entrepreneurs), un nombre en baisse de - 7,8 % par rapport à octobre 2020. Le nombre cumulé de créations dans la région sur janvier-octobre 2021 a augmenté de + 28,8 % par rapport au cumul des créations d'entreprises sur la même période de 2020.

Note de lecture : les données détaillées pour chaque région française (hors Mayotte) sont disponibles dans la collection « Fiche statistique mensuelle régionale ».

Champ : France, ensemble des activités marchandes non agricoles (données brutes).

Sources : Insee (Sirene, COG), CGET. Traitements Observatoire de la création d'entreprise.

## Méthodologie

Pour réaliser ce document, l'Observatoire de la création (OCE) de Bpifrance Création se sert des informations statistiques brutes (non corrigées des variations saisonnières et des jours ouvrés) du répertoire des entreprises et des établissements (REE) de la base de données Sirene, des fichiers du Code officiel géographique (COG), tous deux mis à disposition par l'Insee, ainsi que de bases complémentaires pour les données communales ; la base du CGET pour les communes en ZRR et la base de la direction de l'évaluation, de la prospective et de la performance (DEPP) du ministère chargé de l'éducation nationale pour la typologie de communes.

➔ [Pour les données corrigées, voir le site de l'Insee.](#)

Après une première publication des chiffres mensuels (données provisoires), l'Insee procède à une première révision le mois suivant (données semi-définitives), puis à une seconde un mois après pour arrêter les chiffres (données définitives). Seules les données antérieures à deux mois sont donc définitives. Les travaux de l'OCE intégrant au fur et à mesure ces révisions, les données peuvent alors être différentes d'une publication à l'autre pour les trois mois les plus récents.

Les résultats statistiques présentés portent sur l'ensemble des activités marchandes non agricoles, autrement dit, sur les activités de l'industrie, du commerce et des services. Sauf mention particulière, ils concernent la région Auvergne-Rhône-Alpes.

## Calculs

Sur les 732 secteurs d'activité répertoriés dans la nomenclature d'activités française (NAF), la plupart comptent peu ou prou de créations d'entreprises dans chaque territoire. Pour éviter que ces secteurs ne biaisent les calculs, seuls sont pris en compte ceux qui comptent un nombre de créations d'entreprises supérieur au 3<sup>e</sup> quartile du mois analysé.

## Définitions

La définition des **créations d'entreprises** s'appuie sur les concepts harmonisés au niveau européen. Elles correspondent aux nouvelles immatriculations dans le répertoire REE, qui enregistrent un début d'activité relevant de l'un des cas suivants : création de nouveaux moyens de production ; redémarrage d'une activité après une interruption de plus d'un an ; redémarrage d'une activité après une interruption de moins d'un an, mais avec changement d'activité ; reprise, par une entreprise nouvelle, des activités d'une autre entreprise s'il n'y a pas continuité entre la situation du cédant et celle du repreneur, en termes d'activité et de localisation.

Pour les **micro-entrepreneurs** (ex-auto-entrepreneurs), les créations ne sont pas dénombrées selon le concept européen. Il y a bien immatriculation dans le répertoire Sirene, mais sans savoir s'il y aura ou pas un début d'activité. Par ailleurs, certaines immatriculations ne seront pas validées par l'Agence centrale des organismes de Sécurité sociale (Acoss), comme les personnes relevant de la mutualité sociale agricole ou de professions réglementées qui n'ont pas le droit d'être micro-entrepreneur. Sont définis comme micro-entrepreneurs, tous les entrepreneurs individuels inscrits sous le régime fiscal de la micro-entreprise et soumis au régime micro-social simplifié.

➔ [Pour en savoir plus, voir le site de Bpifrance Création.](#)

Les **zones de revitalisation rurale** (ZRR) regroupent les communes peu densément peuplées et caractérisées comme fragiles pour des raisons socio-économiques. Le classement des communes en ZRR permet aux entreprises qui y sont installées de bénéficier d'aides fiscales. Les **zones d'aide à finalité régionale** (AFR) correspondent aux territoires de l'Union européenne présentant des retards de développement, dans lesquels l'État et les collectivités locales ont alloué sur 2014-2020 des aides aux entreprises pour encourager les investissements et la création durable d'emplois. Le programme **Petites villes de demain** (PVD) permet aux villes de moins de 20 000 habitants sélectionnées, de bénéficier d'un soutien de l'État et de ses partenaires pour mettre en oeuvre leurs projets de revitalisation. Le programme **Action coeur de ville** (ACV) vise à faciliter et à soutenir le travail des collectivités locales, à inciter les acteurs du logement, du commerce et de l'urbanisme à réinvestir les centres-villes, à favoriser le maintien ou l'implantation d'activités en coeur de ville, afin d'améliorer les conditions de vie dans les villes moyennes.

Une **typologie des communes en neuf catégories** a été établie par la Direction de l'évaluation, de la prospective et de la performance du ministère en charge de l'Éducation nationale pour décrire le système éducatif. Cette caractérisation du territoire, basée sur un croisement d'approches morphologique et fonctionnelle, permet de distinguer plusieurs types de communes rurales et urbaines. Elle a l'avantage d'être plus précise que l'approche par grille de densité, jusqu'ici utilisée, surtout pour décrire les zones rurales.

Bpifrance Création – Observatoire de la création d'entreprise (OCE)

27-31, avenue du Général Leclerc, 94700 Maisons-Alfort

Publication 100 % numérique mise en ligne le 22/11/2021.

Toute reproduction partielle ou totale à usage collectif de la présente publication est autorisée à la condition expresse de citer la source ainsi : « Observatoire de la création d'entreprise. La création d'entreprise en Auvergne-Rhône-Alpes, chiffres d'octobre 2021. Bpifrance Création, novembre 2021 ».

Contact : utilisez le formulaire de contact sur le site de Bpifrance Création.