

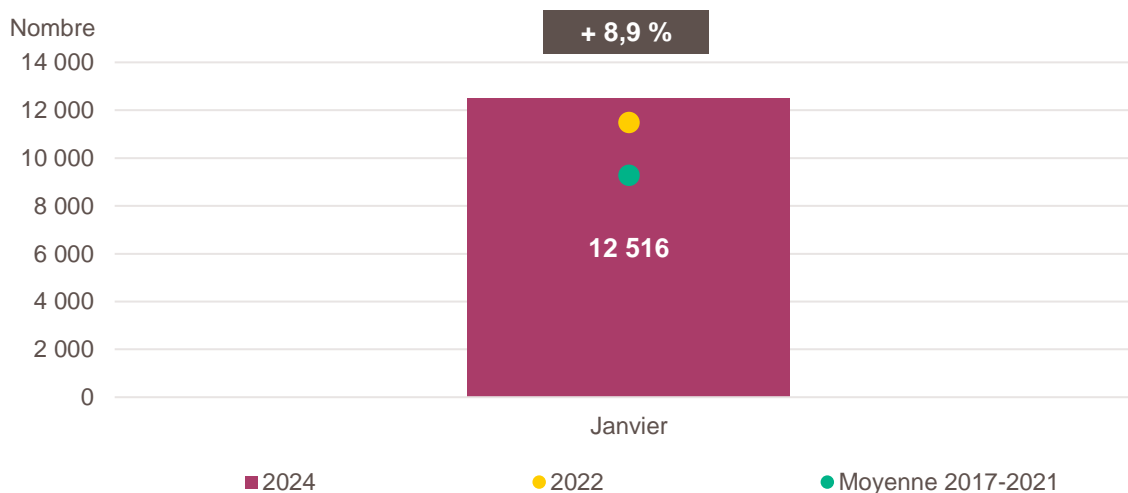
LA CRÉATION D'ENTREPRISE EN AUVERGNE-RHÔNE-ALPES

CHIFFRES DE JANVIER 2024

Avertissement : Les données mensuelles sur la création d'entreprise en France n'étant pas disponibles pour l'année 2023 (effet de bord du changement de mode d'enregistrement des nouvelles immatriculations), **les évolutions 2024 seront exceptionnellement calculées par rapport à l'année 2022.**

Pour en savoir plus : [documentation de l'Insee](#)

Création d'entreprise en Auvergne-Rhône-Alpes en janvier 2024

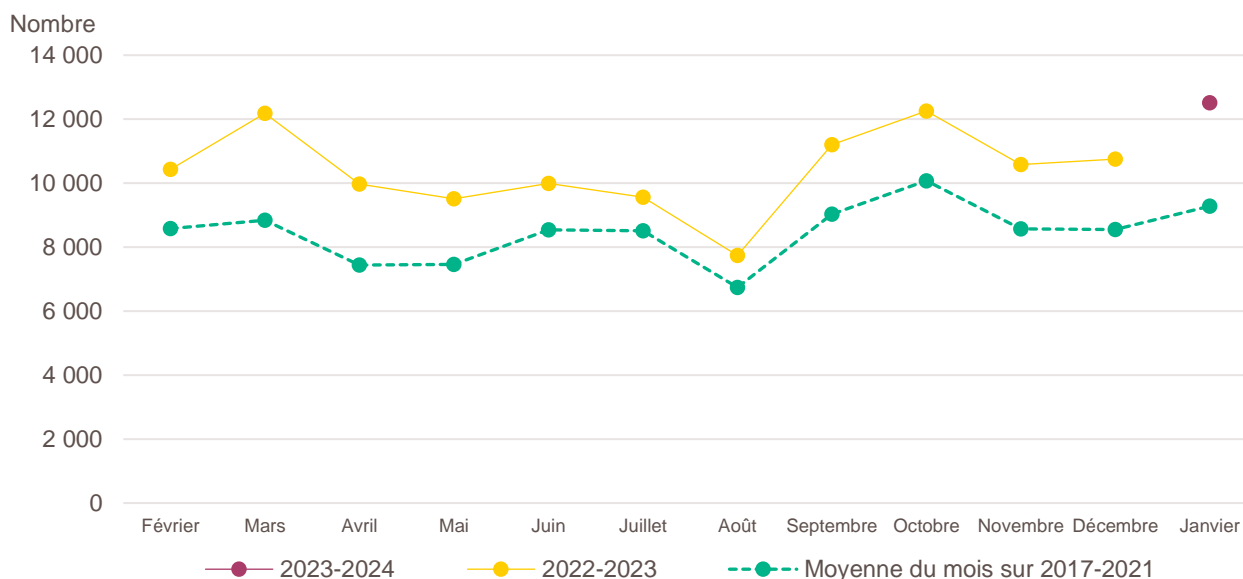


Lecture : en janvier 2024, 12 516 entreprises ont été créées en Auvergne-Rhône-Alpes, soit + 8,9 % par rapport à janvier 2022 (marque jaune). Le nombre moyen de créations est de 9 286 pour le mois de janvier sur la période 2017-2021 (marque verte).

Champ : Auvergne-Rhône-Alpes, unités légales productives et marchandes, exerçant une activité non agricole (données brutes).

Source : Insee (Sirene). Traitements Observatoire de la création d'entreprise.

Évolution de la création d'entreprise en Auvergne-Rhône-Alpes sur douze mois glissants



Lecture : en février 2022, 10 434 entreprises ont été créées en Auvergne-Rhône-Alpes et 8 584 en moyenne pour les mois de février 2017 à 2021.

Champ : Auvergne-Rhône-Alpes, unités légales productives et marchandes, exerçant une activité non agricole (données brutes).

Source : Insee (Sirene). Traitements Observatoire de la création d'entreprise.

Création d'entreprise en Auvergne-Rhône-Alpes selon le secteur d'activité

Janvier 2024	Nombre de créations d'entreprises	Part des micro-entrepreneurs %	Évolution janvier 2022-2024 %
Activités secondaires	1 858	60,7	+ 9,6
Industrie	722	56,4	+ 27,3
Construction	1 136	63,4	+ 0,6
Activités de type commerce	3 346	67,8	+ 24,7
Commerce de détail	1 128	62,0	+ 34,3
Commerce de gros	224	50,4	+ 3,2
Commerce de bouche ^a	40	40,0	+ 21,2
Commerce et réparation automobiles	387	68,7	+ 43,9
Hébergement	95	40,0	+ 46,2
Restauration	331	43,8	+ 47,1
Services en direction des personnes	1 141	87,0	+ 10,3
Activités de type services	7 312	65,9	+ 2,8
Immobilier	389	36,8	- 19,0
Transports et entreposage	783	82,1	- 1,4
Activités scientifiques et techniques	1 863	65,0	- 14,7
Activités de soutien aux entreprises	1 308	79,0	+ 62,5
Information et communication	796	76,8	+ 34,5
Enseignement	719	85,7	+ 14,7
Arts, spectacles et activités récréatives	401	64,1	+ 26,9
Santé humaine et action sociale ^b	674	40,4	- 31,9
Activités financières et d'assurance	379	9,2	+ 18,1
<i>Activités des sociétés holding</i>	98	0,0	+ 36,1
Total Auvergne-Rhône-Alpes	12 516	65,7	+ 8,9

a. Ce regroupement de secteurs, composé par l'OCE, comprend les activités de charcuterie (10.13B), la cuisson de produits de boulangerie (10.71B), les boulangeries et boulangeries-pâtisseries (10.71C), ainsi que les pâtisseries (10.71D). Dans la nomenclature d'activité française NAF rév.2, ces activités appartiennent au secteur de l'industrie manufacturière alimentaire.

b. Dans ce secteur regroupé de la NAF rév.2, le nombre de créations d'entreprises relevant de l'action sociale est très faible.

Lecture : en janvier 2024, 722 entreprises ont été créées en Auvergne-Rhône-Alpes dans l'industrie (dont 56,4 % de micro-entrepreneurs), un nombre en hausse de + 27,3 % par rapport à janvier 2022.

Champ : Auvergne-Rhône-Alpes, unités légales productives et marchandes, exerçant une activité non agricole (données brutes).

Source : Insee (Sirene). Traitements Observatoire de la création d'entreprise.

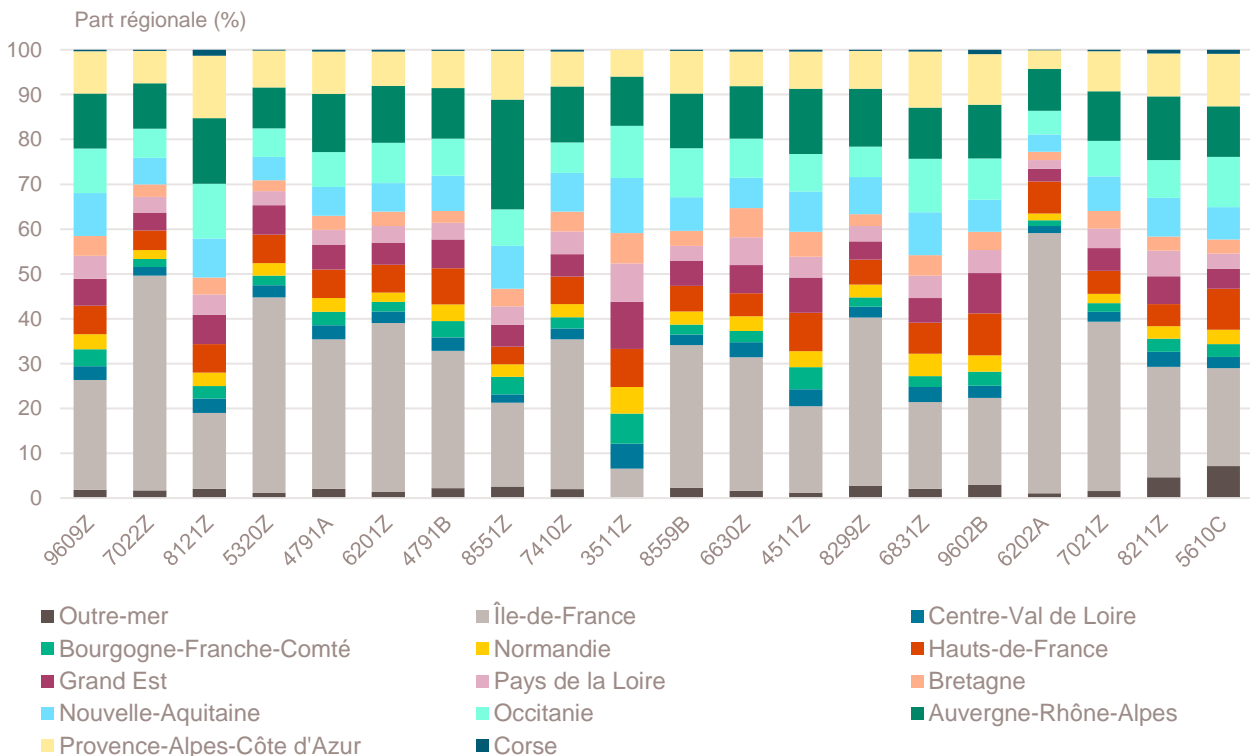
Top 20 des activités en nombre de créations d'entreprises en Auvergne-Rhône-Alpes

Janvier 2024	Nombre de créations d'entreprises	Part des micro-entrepreneurs %	Évolution janvier 2022-2024 %
9609Z-Autres services personnels n.c.a.	690	91,2	+ 15,0
7022Z-Conseil pour les affaires et autres conseils de gestion	601	68,1	- 29,5
8121Z-Nettoyage courant des bâtiments	557	90,1	+ 57,3
5320Z-Autres activités de poste et de courrier	511	96,5	- 18,4
4791A-Vente à distance sur catalogue général	307	79,5	+ 237,4
6201Z-Programmation informatique	296	81,4	+ 33,9
4791B-Vente à distance sur catalogue spécialisé	281	80,4	+ 75,6
8551Z-Enseignement de disciplines sportives et d'activités de loisirs	268	87,3	+ 11,2
7410Z-Activités spécialisées de design	253	81,8	+ 5,4
3511Z-Production d'électricité	237	5,1	+ 178,8
8559B-Autres enseignements	195	89,2	+ 18,2
6630Z-Gestion de fonds	195	0,0	+ 52,3
4511Z-Commerce de voitures et de véhicules automobiles légers	195	70,8	+ 50,0
8299Z-Autres activités de soutien aux entreprises n.c.a.	191	90,1	+ 274,5
6831Z-Agences immobilières	189	73,5	- 28,4
9602B-Soins de beauté	188	91,0	+ 11,9
6202A-Conseil en systèmes et logiciels informatiques	186	65,1	+ 33,8
7021Z-Conseil en relations publiques et communication	186	86,0	- 42,4
8211Z-Services administratifs combinés de bureau	185	68,6	+ 15,6
5610C-Restauration de type rapide	169	39,6	+ 39,7

Champ : Auvergne-Rhône-Alpes, unités légales productives et marchandes, exerçant une activité non agricole (données brutes).

Source : Insee (Sirene). Traitements Observatoire de la création d'entreprise.

Répartition régionale des activités de ce Top 20, janvier 2024



Champ : France entière, unités légales productives et marchandes, exerçant une activité non agricole (données brutes).

Source : Insee (Sirene). Traitements Observatoire de la création d'entreprise.

Top 20 des activités en termes de croissance du nombre de créations d'entreprises

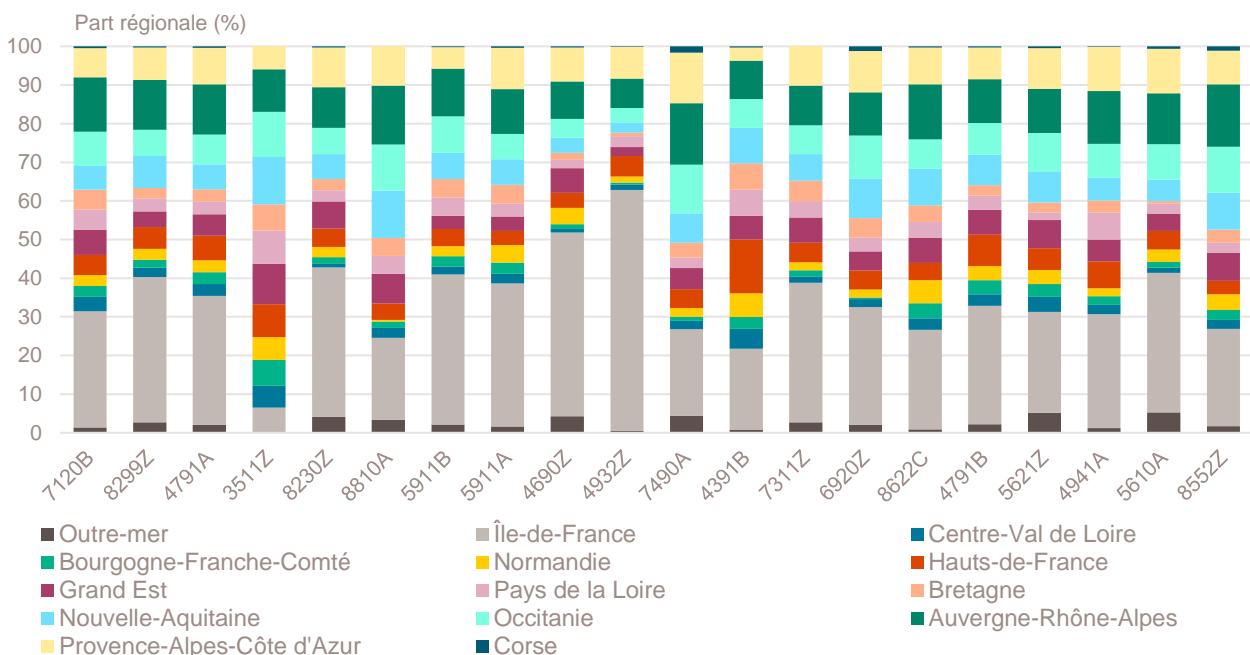
Janvier 2024	Nombre de créations d'entreprises	Part des micro-entrepreneurs %	Évolution janvier 2022-2024 %
7120B-Analyses, essais et inspections techniques	30	60,0	+ 275,0
8299Z-Autres activités de soutien aux entreprises n.c.a.	191	90,1	+ 274,5
4791A-Vente à distance sur catalogue général	307	79,5	+ 237,4
3511Z-Production d'électricité	237	5,1	+ 178,8
8230Z-Organisation de foires, salons professionnels et congrès	36	72,2	+ 157,1
8810A-Aide à domicile	36	94,4	+ 111,8
5911B-Production de films institutionnels et publicitaires	47	87,2	+ 104,3
5911A-Production de films et de programmes pour la télévision	28	64,3	+ 100,0
4690Z-Commerce de gros non spécialisé	32	46,9	+ 100,0
4932Z-Transports de voyageurs par taxis	125	48,0	+ 95,3
7490A-Activité des économistes de la construction	29	44,8	+ 93,3
4391B-Travaux de couverture par éléments	29	55,2	+ 93,3
7311Z-Activités des agences de publicité	56	76,8	+ 86,7
6920Z-Activités comptables	27	14,8	+ 80,0
8622C-Autres activités des médecins spécialistes	95	1,1	+ 79,2
4791B-Vente à distance sur catalogue spécialisé	281	80,4	+ 75,6
5621Z-Services des traiteurs	53	83,0	+ 71,0
4941A-Transports routiers de fret interurbains	92	60,9	+ 70,4
5610A-Restauration traditionnelle	80	35,0	+ 70,2
8552Z-Enseignement culturel	56	87,5	+ 69,7

Note de lecture : de nombreuses activités comptant très peu de créations, l'évolution de leur nombre dans le temps peut être très forte. Afin d'éviter ce biais, seules sont prises en compte les activités qui comptent un nombre de créations supérieur au troisième quartile du mois analysé (à savoir les secteurs avec plus de 26,5 créations d'entreprises en Auvergne-Rhône-Alpes).

Champ : Auvergne-Rhône-Alpes, unités légales productives et marchandes, exerçant une activité non agricole (données brutes).

Source : Insee (Sirene). Traitements Observatoire de la création d'entreprise.

Répartition régionale des activités de ce Top 20, janvier 2024



Champ : France entière, unités légales productives et marchandes, exerçant une activité non agricole (données brutes).

Source : Insee (Sirene). Traitements Observatoire de la création d'entreprise.

Top 20 des activités en termes de décroissance du nombre de créations d'entreprises

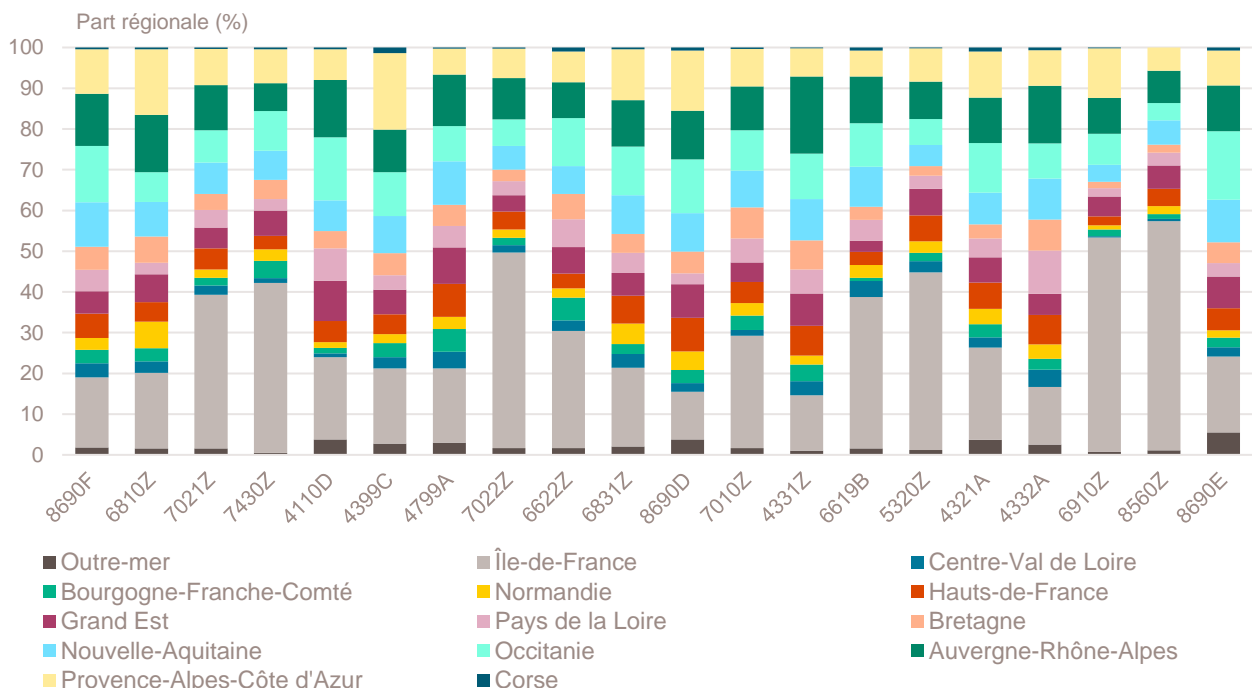
Janvier 2024	Nombre de créations d'entreprises	Part des micro-entrepreneurs %	Évolution janvier 2022-2024 %
8690F-Activités de santé humaine non classées ailleurs	146	92,5	- 73,1
6810Z-Activités des marchands de biens immobiliers	35	0,0	- 47,8
7021Z-Conseil en relations publiques et communication	186	86,0	- 42,4
7430Z-Traduction et interprétation	29	93,1	- 35,6
4110D-Supports juridiques de programmes	30	0,0	- 34,8
4399C-Travaux de maçonnerie générale et gros œuvre de bâtiment	113	66,4	- 31,5
4799A-Vente à domicile	165	19,4	- 29,8
7022Z-Conseil pour les affaires et autres conseils de gestion	601	68,1	- 29,5
6622Z-Activités des agents et courtiers d'assurances	27	29,6	- 28,9
6831Z-Agences immobilières	189	73,5	- 28,4
8690D-Activités des infirmiers et des sages-femmes	97	3,1	- 28,1
7010Z-Activités des sièges sociaux	65	0,0	- 27,8
4331Z-Travaux de plâtrerie	93	71,0	- 23,8
6619B-Autres auxi. acti. de serv. financ., hors assur. et caisses de retraite n.c.a.	29	72,4	- 19,4
5320Z-Autres activités de poste et de courrier	511	96,5	- 18,4
4321A-Travaux d'installation électrique dans tous locaux	141	61,7	- 16,6
4332A-Travaux de menuiserie bois et PVC	84	70,2	- 15,2
6910Z-Activités juridiques	109	3,7	- 14,8
8560Z-Activités de soutien à l'enseignement	28	89,3	- 9,7
8690E-Activités des professionnels de la réeduc., appareillage et pédi.-podo.	75	20,0	- 9,6

Note de lecture : de nombreuses activités comptant très peu de créations, l'évolution de leur nombre dans le temps peut être très forte. Afin d'éviter ce biais, seules sont prises en compte les activités qui comptent un nombre de créations supérieur au troisième quartile du mois analysé (à savoir les secteurs avec plus de 26,5 créations d'entreprises en Auvergne-Rhône-Alpes).

Champ : Auvergne-Rhône-Alpes, unités légales productives et marchandes, exerçant une activité non agricole (données brutes).

Source : Insee (Sirene). Traitements Observatoire de la création d'entreprise.

Répartition régionale des activités de ce Top 20, janvier 2024



Champ : France entière, unités légales productives et marchandes, exerçant une activité non agricole (données brutes).

Source : Insee (Sirene). Traitements Observatoire de la création d'entreprise.

Création d'entreprise en Auvergne-Rhône-Alpes selon la nature juridique

Janvier 2024	Nombre de créations d'entreprises	Part dans le total %	Évolution janvier 2022-2024 %
Entreprises individuelles	9 629	76,9	+ 9,6
Micro-entrepreneurs	8 218	65,7	+ 9,9
Entreprises individuelles classiques	1 411	11,3	+ 8,0
Sociétés	2 887	23,1	+ 6,8
SARL & EURL	936	7,5	+ 14,0
SAS & SASU	1 767	14,1	+ 9,1
SCI	9	0,1	+ 125,0
Autres ^a	175	1,4	- 32,4
Total Auvergne-Rhône-Alpes	12 516	100,0	+ 8,9

a. Dont associations, fondations, collectivités territoriales, organismes professionnels, syndicats de propriétaires, etc.

Champ : Auvergne-Rhône-Alpes, unités légales productives et marchandes, exerçant une activité non agricole (données brutes).

Source : Insee (Sirene). Traitements Observatoire de la création d'entreprise.

Création d'entreprise en Auvergne-Rhône-Alpes selon leur implantation rurale ou urbaine

Janvier 2024	Nombre de créations d'entreprises	Part dans le total %	Évolution janvier 2022-2024 %
Rurale éloignée très peu dense	215	1,7	+ 15,0
Rurale éloignée peu dense	577	4,6	+ 12,0
Rurale périphérique très peu dense	86	0,7	+ 17,8
Rurale périphérique peu dense	1 421	11,4	+ 11,3
Bourg	425	3,4	+ 16,8
Petite ville	261	2,1	+ 22,0
Urbaine périphérique peu dense	1 189	9,5	+ 8,5
Urbaine dense	3 842	30,7	+ 9,4
Urbaine très dense	4 500	36,0	+ 5,9
Total Auvergne-Rhône-Alpes	12 516	100,0	+ 8,9

Champ : Auvergne-Rhône-Alpes, unités légales productives et marchandes, exerçant une activité non agricole (données brutes).

Sources : Insee (Sirene, COG), IGN 2019, MENJ-DEPP, ANCT. Traitements Observatoire de la création d'entreprise.

Création d'entreprise en Auvergne-Rhône-Alpes dans les territoires aidés

Janvier 2024	Nombre de créations d'entreprises	Part dans le total %	Évolution janvier 2022-2024 %
Zones de revitalisation rurale (ZRR)	1 031	8,2	+ 14,8
Zones d'aide à finalité régionale (AFR)	2 292	18,3	+ 11,5
Petites villes de demain (PVD)	1 099	8,8	+ 10,9
Actions cœur de ville (ACV)	943	7,5	+ 12,7

Note de lecture : de par leur implantation, certaines entreprises créées ne relèvent pas que d'un seul type de territoire aidé. La somme des créations dans tous les territoires fragiles n'est donc pas indiquée ici

Champ : Auvergne-Rhône-Alpes, unités légales productives et marchandes, exerçant une activité non agricole (données brutes).

Sources : Insee (Sirene, COG), ANCT. Traitements Observatoire de la création d'entreprise.

Création d'entreprise en France selon la région et le département d'implantation

Janvier 2024	Nombre de créations d'entreprises	Part des micro-entrepreneurs %	Évolution janvier 2022-2024 %
Auvergne-Rhône-Alpes	12 516	65,7	+ 8,9
01 - Ain	863	64,0	+ 18,2
03 - Allier	311	62,4	+ 22,0
07 - Ardèche	402	67,4	+ 10,7
15 - Cantal	112	56,3	+ 27,3
26 - Drôme	695	68,9	+ 2,2
38 - Isère	1 963	68,3	+ 8,4
42 - Loire	1 014	64,6	+ 8,7
43 - Haute-Loire	245	61,2	+ 34,6
63 - Puy-de-Dôme	776	64,8	+ 17,0
69 - Rhône	3 944	64,4	+ 3,7
73 - Savoie	760	66,6	+ 21,0
74 - Haute-Savoie	1 431	67,4	+ 5,9
Bourgogne-Franche-Comté	3 071	65,7	+ 13,1
21 - Côte-d'Or	667	65,5	+ 2,1
25 - Doubs	612	62,9	+ 16,8
39 - Jura	272	68,4	+ 19,8
58 - Nièvre	208	60,1	+ 22,4
70 - Haute-Saône	204	72,5	+ 18,6
71 - Saône-et-Loire	583	63,3	+ 9,8
89 - Yonne	393	69,2	+ 22,4
90 - Territoire-de-Belfort	132	72,0	+ 11,9
Bretagne	4 182	62,4	+ 21,3
22 - Côtes-d'Armor	720	60,4	+ 44,9
29 - Finistère	1 034	63,6	+ 21,9
35 - Ille-et-Vilaine	1 539	62,4	+ 17,3
56 - Morbihan	889	62,7	+ 12,4
Centre-Val de Loire	2 967	67,9	+ 9,5
18 - Cher	271	66,1	+ 4,2
28 - Eure-et-Loir	475	66,1	+ 9,2
36 - Indre	206	72,3	+ 10,2
37 - Indre-et-Loire	802	67,8	+ 4,7
41 - Loir-et-Cher	347	68,0	+ 3,3
45 - Loiret	866	68,4	+ 19,3
Corse	576	69,1	+ 14,3
2A - Corse-du-Sud	322	68,6	+ 12,2
2B - Haute-corse	254	69,7	+ 17,1
Grand Est	6 262	66,2	+ 17,1
08 - Ardennes	225	55,6	+ 13,1
10 - Aube	329	69,9	+ 13,1
51 - Marne	689	64,7	- 2,1
52 - Haute-Marne	122	70,5	- 1,6
54 - Meurthe-et-Moselle	851	69,6	+ 27,0
55 - Meuse	142	62,0	+ 21,4
57 - Moselle	1 107	70,9	+ 23,4
67 - Bas-Rhin	1 511	59,0	+ 10,9
68 - Haut-Rhin	931	69,6	+ 31,1
88 - Vosges	355	71,8	+ 30,5

Note de lecture : les données détaillées pour chaque région française (hors Mayotte) sont disponibles dans la collection « Fiche statistique mensuelle régionale ».

Champ : France entière, unités légales productives et marchandes, exerçant une activité non agricole (données brutes).

Sources : Insee (Sirene, COG), ANCT. Traitements Observatoire de la création d'entreprise.

Janvier 2024	Nombre de créations d'entreprises	Part des micro-entrepreneurs %	Évolution janvier 2022-2024 %
Hauts-de-France	6 530	68,1	+ 8,3
02 - Aisne	498	67,3	+ 35,0
59 - Nord	3 171	68,0	+ 3,1
60 - Oise	1 019	69,6	+ 23,1
62 - Pas-de-Calais	1 301	68,8	+ 7,3
80 - Somme	541	65,1	- 1,1
Île-de-France	30 427	61,9	+ 17,1
75 - Paris	9 472	50,0	+ 21,3
77 - Seine-et-Marne	2 486	68,7	+ 17,2
78 - Yvelines	2 707	70,4	+ 15,6
91 - Essonne	2 528	70,9	+ 29,6
92 - Hauts-de-Seine	3 964	60,8	+ 16,6
93 - Seine-Saint-Denis	3 916	69,3	+ 7,6
94 - Val-de-Marne	2 957	66,7	+ 8,0
95 - Val-d'Oise	2 397	66,2	+ 20,4
Normandie	3 361	65,9	+ 9,9
14 - Calvados	785	66,5	+ 6,7
27 - Eure	613	67,9	+ 7,7
50 - Manche	410	62,7	+ 10,2
61 - Orne	252	67,9	+ 46,5
76 - Seine-Maritime	1 301	65,3	+ 7,5
Nouvelle-Aquitaine	8 253	67,1	+ 8,3
16 - Charente	376	66,2	+ 16,4
17 - Charente-Maritime	858	66,8	- 3,6
19 - Corrèze	244	66,8	+ 16,2
23 - Creuse	100	66,0	+ 23,5
24 - Dordogne	509	70,3	+ 12,9
33 - Gironde	2 996	68,1	+ 17,0
40 - Landes	606	67,2	+ 12,0
47 - Lot-et-Garonne	379	66,5	+ 2,4
64 - Pyrénées-Atlantiques	985	63,1	+ 0,7
79 - Deux-Sèvres	302	58,3	+ 4,1
86 - Vienne	473	71,9	- 15,2
87 - Haute-Vienne	425	68,7	+ 14,6
Occitanie	9 315	67,0	+ 10,2
09 - Ariège	185	67,6	+ 5,7
11 - Aude	473	68,9	+ 9,5
12 - Aveyron	267	57,7	+ 6,8
30 - Gard	1 082	68,5	+ 5,3
31 - Haute-Garonne	2 539	67,4	+ 10,5
32 - Gers	265	63,0	+ 28,0
34 - Hérault	2 210	64,4	+ 6,2
46 - Lot	199	66,8	+ 17,8
48 - Lozère	87	60,9	+ 45,0
65 - Hautes-Pyrénées	288	68,8	+ 3,6
66 - Pyrénées-Orientales	851	69,6	+ 26,4
81 - Tarn	525	69,9	+ 10,3
82 - Tarn-et-Garonne	344	71,5	+ 4,9

Note de lecture : les données détaillées pour chaque région française (hors Mayotte) sont disponibles dans la collection « Fiche statistique mensuelle régionale ».

Champ : France entière, unités légales productives et marchandes, exerçant une activité non agricole (données brutes).

Sources : Insee (Sirene, COG), ANCT. Traitements Observatoire de la création d'entreprise.

Janvier 2024	Nombre de créations d'entreprises	Part des micro-entrepreneurs %	Évolution janvier 2022-2024 %
Pays de la Loire	4 764	64,8	+ 22,0
44 - Loire-Atlantique	2 089	64,4	+ 14,5
49 - Maine-et-Loire	981	67,6	+ 31,0
53 - Mayenne	304	65,1	+ 17,8
72 - Sarthe	589	67,6	+ 24,0
85 - Vendée	801	60,2	+ 33,7
Provence-Alpes-Côte d'Azur	9 729	65,8	- 0,2
04 - Alpes-de-Haute-Provence	234	69,7	- 2,9
05 - Hautes-Alpes	251	64,5	+ 16,2
06 - Alpes-Maritimes	2 750	64,8	+ 10,3
13 - Bouches-du-Rhône	3 709	63,7	- 7,7
83 - Var	1 809	68,7	- 4,7
84 - Vaucluse	976	71,2	+ 11,2
France métrop. hors Île-de-France	71 526	66,2	+ 10,0
France métropolitaine	101 953	64,9	+ 12,0
France d'outre-mer	3 232	50,8	+ 19,5
971 - Guadeloupe	699	61,4	+ 21,4
972 - Martinique	1 065	33,6	+ 0,3
973 - Guyane	335	54,3	+ 106,8
974 - La Réunion	982	61,3	+ 24,0
976 - Mayotte	151	47,7	+ 33,6
France entière	105 185	64,5	+ 12,2

Note de lecture : les données détaillées pour chaque région française (hors Mayotte) sont disponibles dans la collection « Fiche statistique mensuelle régionale ».

Champ : France entière, unités légales productives et marchandes, exerçant une activité non agricole (données brutes).

Sources : Insee (Sirene, COG), ANCT. Traitements Observatoire de la création d'entreprise.

Méthodologie

Pour réaliser ce document, l'Observatoire de la création (OCE) de Bpifrance Création se sert des informations statistiques brutes (non corrigées des variations saisonnières et des jours ouvrés) du Système d'Information de la Démographie des Entreprises (SIDE) de la base de données Sirene, des fichiers du Code officiel géographique (COG), tous deux mis à disposition par l'Insee, ainsi que de bases complémentaires pour les données communales ; la base de l'ANCT pour les communes en ZRR et la base de la direction de l'évaluation, de la prospective et de la performance (DEPP) du ministère chargé de l'éducation nationale pour la typologie de communes.

➔ [Pour les données corrigées, voir le site de l'Insee.](#)

Après une première publication des chiffres mensuels (données provisoires), l'Insee procède à une première révision le mois suivant (données semi-définitives), puis à une seconde un mois après pour arrêter les chiffres (données définitives). Seules les données antérieures à deux mois sont donc définitives. Les travaux de l'OCE intégrant au fur et à mesure ces révisions, les données peuvent alors être différentes d'une publication à l'autre pour les trois mois les plus récents.

Les résultats statistiques présentés portent sur l'ensemble des unités légales productives et marchandes, exerçant une activité économique réelle dans l'industrie, la construction, le commerce ou les services. Sauf mention particulière, ils concernent la région Auvergne-Rhône-Alpes.

➔ [Pour en savoir plus sur le dispositif rénové de calcul des créations, voir le site de l'Insee.](#)

Calculs

Sur les 732 secteurs d'activité répertoriés dans la nomenclature d'activités française (NAF), la plupart comptent peu ou prou de créations d'entreprises dans chaque territoire. Pour éviter que ces secteurs ne biaisent les calculs, seuls sont pris en compte ceux qui comptent un nombre de créations d'entreprises supérieur au 3^e quartile du mois analysé.

Définitions

La définition des **créations d'entreprises** s'appuie sur les concepts harmonisés au niveau européen. Elles correspondent aux nouvelles immatriculations dans le répertoire REE, qui enregistrent un début d'activité relevant de l'un des cas suivants : création de nouveaux moyens de production ; redémarrage d'une activité après une interruption de plus d'un an ; redémarrage d'une activité après une interruption de moins d'un an, mais avec changement d'activité ; reprise, par une entreprise nouvelle, des activités d'une autre entreprise s'il n'y a pas continuité entre la situation du cédant et celle du repreneur, en termes d'activité et de localisation.

Pour les **micro-entrepreneurs** (ex-auto-entrepreneurs), les créations ne sont pas dénombrées selon le concept européen. Il y a bien immatriculation dans le répertoire Sirene, mais sans savoir s'il y aura ou pas un début d'activité. Par ailleurs, certaines immatriculations ne seront pas validées par l'Agence centrale des organismes de Sécurité sociale (Acoss), comme les personnes relevant de la mutualité sociale agricole ou de professions réglementées qui n'ont pas le droit d'être micro-entrepreneur. Sont définis comme micro-entrepreneurs, tous les entrepreneurs individuels inscrits sous le régime fiscal de la micro-entreprise et soumis au régime micro-social simplifié.

➔ [Pour en savoir plus, voir le site de Bpifrance Création.](#)

Les **zones de revitalisation rurale** (ZRR) regroupent les communes peu densément peuplées et caractérisées comme fragiles pour des raisons socio-économiques. Le classement des communes en ZRR permet aux entreprises qui y sont installées de bénéficier d'aides fiscales. Les **zones d'aide à finalité régionale** (AFR) correspondent aux territoires de l'Union européenne présentant des retards de développement, dans lesquelles l'État et les collectivités locales ont pu allouer, entre 2014 et 2020, des aides aux entreprises pour encourager les investissements et la création durable d'emplois. Le programme **Petites villes de demain** (PVD) permet aux villes de moins de 20 000 habitants sélectionnées, de bénéficier d'un soutien de l'État et de ses partenaires pour élaborer et mettre en œuvre leurs projets de revitalisation. Le programme **Action cœur de ville** (ACV) vise à soutenir le travail des collectivités locales, à inciter les acteurs du logement, du commerce et de l'urbanisme à réinvestir les centres-villes, à favoriser le maintien ou l'implantation d'activités en cœur de ville, afin d'améliorer les conditions de vie dans les villes moyennes.

Une **typologie des communes en neuf catégories** a été établie par la Direction de l'évaluation, de la prospective et de la performance du ministère en charge de l'Éducation nationale pour décrire le système éducatif. Cette caractérisation du territoire, basée sur un croisement d'approches morphologique et fonctionnelle, permet de distinguer plusieurs types de communes rurales et urbaines. Elle a l'avantage d'être plus précise que l'approche par grille de densité, jusqu'ici utilisée, surtout pour décrire les zones rurales.

Bpifrance Création – Observatoire de la création d'entreprise (OCE)

27-31, avenue du Général Leclerc, 94700 Maisons-Alfort

Publication 100 % numérique mise en ligne le 18/06/2024.

Toute reproduction partielle ou totale à usage collectif de la présente publication est autorisée à la condition expresse de citer la source ainsi : « Observatoire de la création d'entreprise. La création d'entreprise en Auvergne-Rhône-Alpes, chiffres de janvier 2024. Bpifrance Création, juin 2024 ».

Contact : [utilisez le formulaire de contact sur le site de Bpifrance Création.](#)