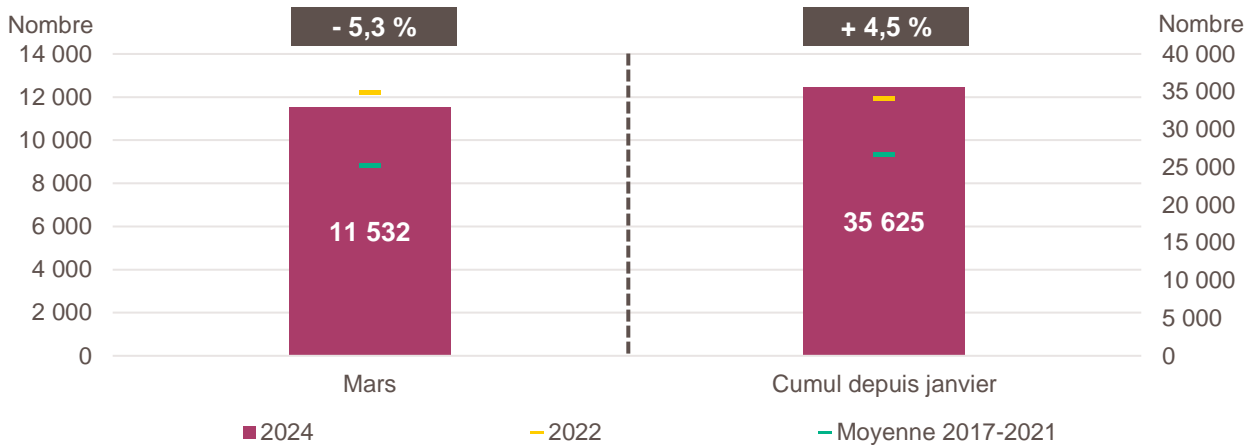


Avertissement : Les données mensuelles sur la création d'entreprise en France n'étant pas disponibles pour l'année 2023 (effet de bord du changement de mode d'enregistrement des nouvelles immatriculations), **les évolutions 2024 seront exceptionnellement calculées par rapport à l'année 2022.**

Pour en savoir plus : [documentation de l'Insee](#)

Création d'entreprise en Auvergne-Rhône-Alpes en mars 2024 et cumul depuis le début de l'année



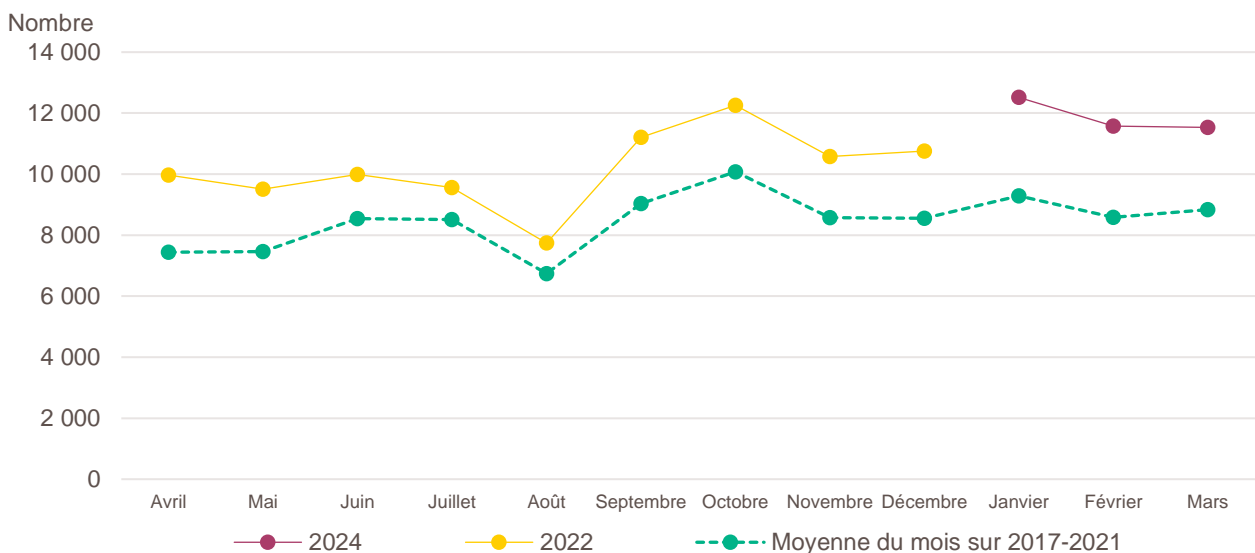
Lecture de la partie gauche : en mars 2024, 11 532 entreprises ont été créées en Auvergne-Rhône-Alpes, soit - 5,3 % par rapport aux 12 183 de mars 2022 (marque jaune). Le nombre moyen de créations d'entreprises est de 8 839 pour le mois de mars sur la période couvrant les années 2017 à 2021 (marque verte).

Lecture de la partie droite : le nombre cumulé de créations depuis le début de l'année 2024 s'élève à 35 625, soit + 4,5 % par rapport aux 34 106 de janvier à mars 2022 (marque jaune). Le nombre moyen de créations d'entreprises entre janvier et mars sur la période couvrant les années 2017 à 2021 est de 26 710 (marque verte).

Champ : Auvergne-Rhône-Alpes, unités légales productives et marchandes, exerçant une activité non agricole (données brutes).

Source : Insee (Sirene). Traitements Observatoire de la création d'entreprise.

Évolution de la création d'entreprise en Auvergne-Rhône-Alpes sur douze mois glissants



Lecture : en avril 2022, 9 972 entreprises ont été créées en Auvergne-Rhône-Alpes et 7 439 en moyenne pour les mois de avril 2017 à 2021.

Champ : Auvergne-Rhône-Alpes, unités légales productives et marchandes, exerçant une activité non agricole (données brutes).

Source : Insee (Sirene). Traitements Observatoire de la création d'entreprise.

Création d'entreprise en Auvergne-Rhône-Alpes selon le secteur d'activité

Mars 2024	Nombre de créations d'entreprises	Part des micro-entrepreneurs %	Évolution mars 2022-2024 %	Évolution janvier à mars 2022-2024 %
Activités secondaires	1 891	56,6	- 4,1	+ 7,6
Industrie	745	53,4	+ 10,5	+ 22,1
Construction	1 146	58,7	- 11,7	+ 0,0
Activités de type commerce	3 389	64,1	+ 6,6	+ 15,4
Commerce de détail	1 152	57,1	+ 7,2	+ 19,1
Commerce de gros	262	50,0	+ 6,9	+ 5,6
Commerce de bouche ^a	35	51,4	+ 9,4	+ 20,9
Commerce et réparation automobiles	425	67,8	+ 31,6	+ 28,9
Hébergement	104	29,8	- 1,0	+ 20,1
Restauration	398	47,7	+ 17,8	+ 24,0
Services en direction des personnes	1 013	84,6	- 4,4	+ 7,1
Activités de type services	6 252	66,6	- 11,1	- 1,1
Immobilier	412	40,3	- 35,7	- 28,2
Transports et entreposage	778	84,7	- 20,4	- 6,5
Activités scientifiques et techniques	1 510	65,9	- 23,0	- 17,2
Activités de soutien aux entreprises	1 280	79,3	+ 40,7	+ 55,6
Information et communication	569	76,6	- 8,5	+ 18,0
Enseignement	464	84,5	- 20,0	+ 0,3
Arts, spectacles et activités récréatives	367	63,8	- 3,9	+ 14,5
Santé humaine et action sociale ^b	538	45,4	- 4,6	- 19,5
Activités financières et d'assurance	334	6,0	- 15,9	+ 1,8
<i>Activités des sociétés holding</i>	89	0,0	- 27,6	- 2,6
Total Auvergne-Rhône-Alpes	11 532	64,2	- 5,3	+ 4,5

a. Ce regroupement de secteurs, composé par l'OCE, comprend les activités de charcuterie (10.13B), la cuisson de produits de boulangerie (10.71B), les boulangeries et boulangeries-pâtisseries (10.71C), ainsi que les pâtisseries (10.71D). Dans la nomenclature d'activité française NAF rév.2, ces activités appartiennent au secteur de l'industrie manufacturière alimentaire.

b. Dans ce secteur regroupé de la NAF rév.2, le nombre de créations d'entreprises relevant de l'action sociale est très faible.

Lecture : en mars 2024, 745 entreprises ont été créées en Auvergne-Rhône-Alpes dans l'industrie (dont 53,4 % de micro-entrepreneurs), un nombre en hausse de + 10,5 % par rapport à mars 2022 et un nombre cumulé sur janvier-mars 2024 en hausse de + 22,1 % par rapport au cumul des créations d'entreprises sur la même période de 2022.

Champ : Auvergne-Rhône-Alpes, unités légales productives et marchandes, exerçant une activité non agricole (données brutes).

Source : Insee (Sirene). Traitements Observatoire de la création d'entreprise.

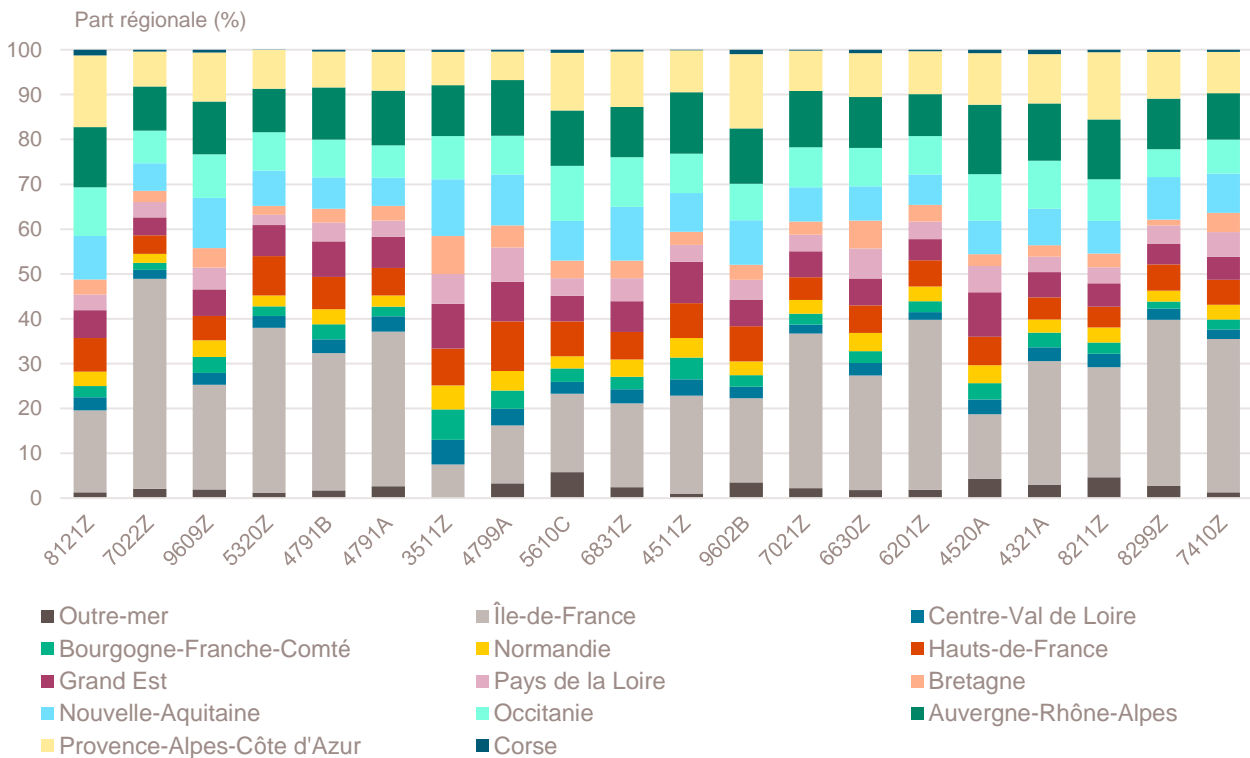
Top 20 des activités en nombre de créations d'entreprises en Auvergne-Rhône-Alpes

Mars 2024	Nombre de créations d'entreprises	Part des micro-entrepreneurs %	Évolution mars 2022-2024 %
8121Z-Nettoyage courant des bâtiments	566	89,9	+ 33,8
7022Z-Conseil pour les affaires et autres conseils de gestion	519	60,5	- 28,1
9609Z-Autres services personnels n.c.a.	510	90,0	- 18,8
5320Z-Autres activités de poste et de courrier	509	97,8	- 31,9
4791B-Vente à distance sur catalogue spécialisé	299	80,6	+ 68,9
4791A-Vente à distance sur catalogue général	245	69,8	+ 105,9
3511Z-Production d'électricité	245	4,5	+ 99,2
4799A-Vente à domicile	215	14,9	- 36,8
5610C-Restauration de type rapide	211	44,1	+ 5,5
6831Z-Agences immobilières	205	80,0	- 32,8
4511Z-Commerce de voitures et de véhicules automobiles légers	199	71,4	+ 27,6
9602B-Soins de beauté	196	90,3	+ 18,8
7021Z-Conseil en relations publiques et communication	188	83,5	- 38,2
6630Z-Gestion de fonds	187	0,0	+ 26,4
6201Z-Programmation informatique	183	80,3	- 17,2
4520A-Entretien et réparation de véhicules automobiles légers	181	69,1	+ 32,1
4321A-Travaux d'installation électrique dans tous locaux	171	67,3	+ 15,5
8211Z-Services administratifs combinés de bureau	170	74,7	+ 32,8
8299Z-Autres activités de soutien aux entreprises n.c.a.	163	84,0	+ 143,3
7410Z-Activités spécialisées de design	162	87,0	- 40,9

Champ : Auvergne-Rhône-Alpes, unités légales productives et marchandes, exerçant une activité non agricole (données brutes).

Source : Insee (Sirene). Traitements Observatoire de la création d'entreprise.

Répartition régionale des activités de ce Top 20, mars 2024



Champ : France entière, unités légales productives et marchandes, exerçant une activité non agricole (données brutes).

Source : Insee (Sirene). Traitements Observatoire de la création d'entreprise.

Top 20 des activités en termes de croissance du nombre de créations d'entreprises

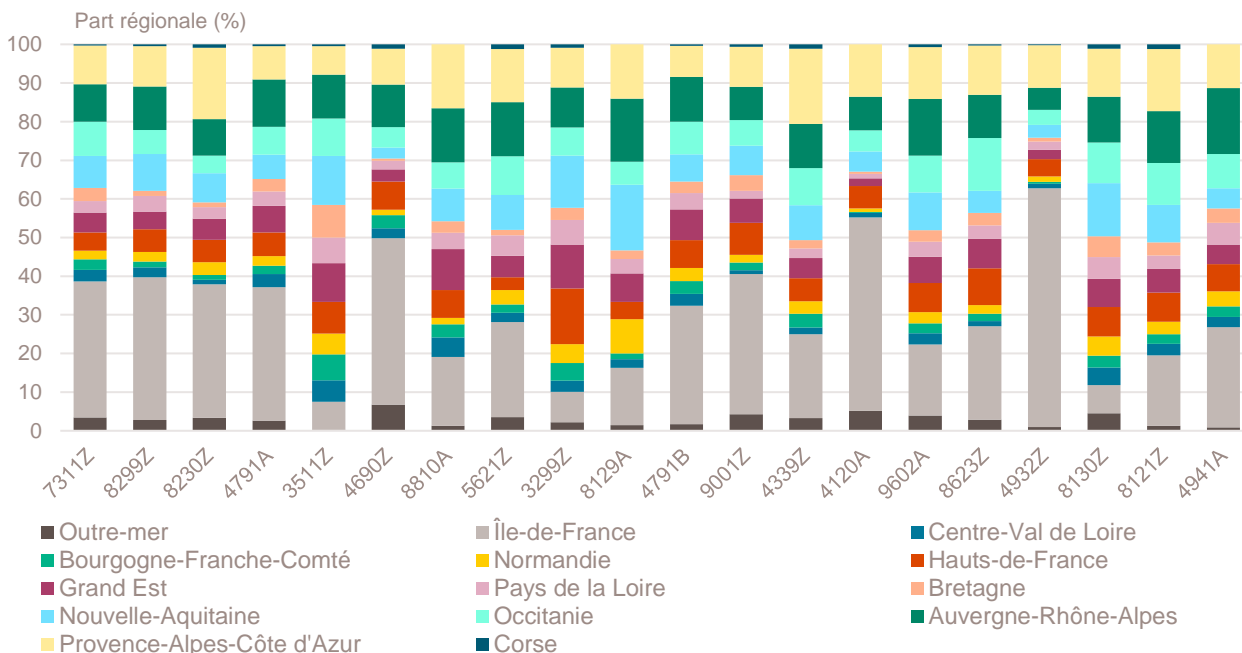
Mars 2024	Nombre de créations d'entreprises	Part des micro-entrepreneurs %	Évolution mars 2022-2024 %
7311Z-Activités des agences de publicité	56	80,4	+ 143,5
8299Z-Autres activités de soutien aux entreprises n.c.a.	163	84,0	+ 143,3
8230Z-Organisation de foires, salons professionnels et congrès	31	74,2	+ 106,7
4791A-Vente à distance sur catalogue général	245	69,8	+ 105,9
3511Z-Production d'électricité	245	4,5	+ 99,2
4690Z-Commerce de gros non spécialisé	39	41,0	+ 95,0
8810A-Aide à domicile	33	87,9	+ 83,3
5621Z-Services des traiteurs	71	88,7	+ 82,1
3299Z-Autres activités manufacturières n.c.a.	57	96,5	+ 72,7
8129A-Désinfection, désinsectisation, dératisation	22	59,1	+ 69,2
4791B-Vente à distance sur catalogue spécialisé	299	80,6	+ 68,9
9001Z-Arts du spectacle vivant	26	80,8	+ 52,9
4339Z-Autres travaux de finition	52	92,3	+ 52,9
4120A-Construction de maisons individuelles	30	30,0	+ 50,0
9602A-Coiffure	107	46,7	+ 48,6
8623Z-Pratique dentaire	35	0,0	+ 45,8
4932Z-Transports de voyageurs par taxis	104	55,8	+ 44,4
8130Z-Services d'aménagement paysager	73	38,4	+ 37,7
8121Z-Nettoyage courant des bâtiments	566	89,9	+ 33,8
4941A-Transports routiers de fret interurbains	111	71,2	+ 33,7

Note de lecture : de nombreuses activités comptant très peu de créations, l'évolution de leur nombre dans le temps peut être très forte. Afin d'éviter ce biais, seules sont prises en compte les activités qui comptent un nombre de créations supérieur au troisième quartile au mois analysé (à savoir les secteurs avec plus de 21,5 créations d'entreprises en Auvergne-Rhône-Alpes).

Champ : Auvergne-Rhône-Alpes, unités légales productives et marchandes, exerçant une activité non agricole (données brutes).

Source : Insee (Sirene). Traitements Observatoire de la création d'entreprise.

Répartition régionale des activités de ce Top 20, mars 2024



Champ : France entière, unités légales productives et marchandes, exerçant une activité non agricole (données brutes).

Source : Insee (Sirene). Traitements Observatoire de la création d'entreprise.

Top 20 des activités en termes de décroissance du nombre de créations d'entreprises

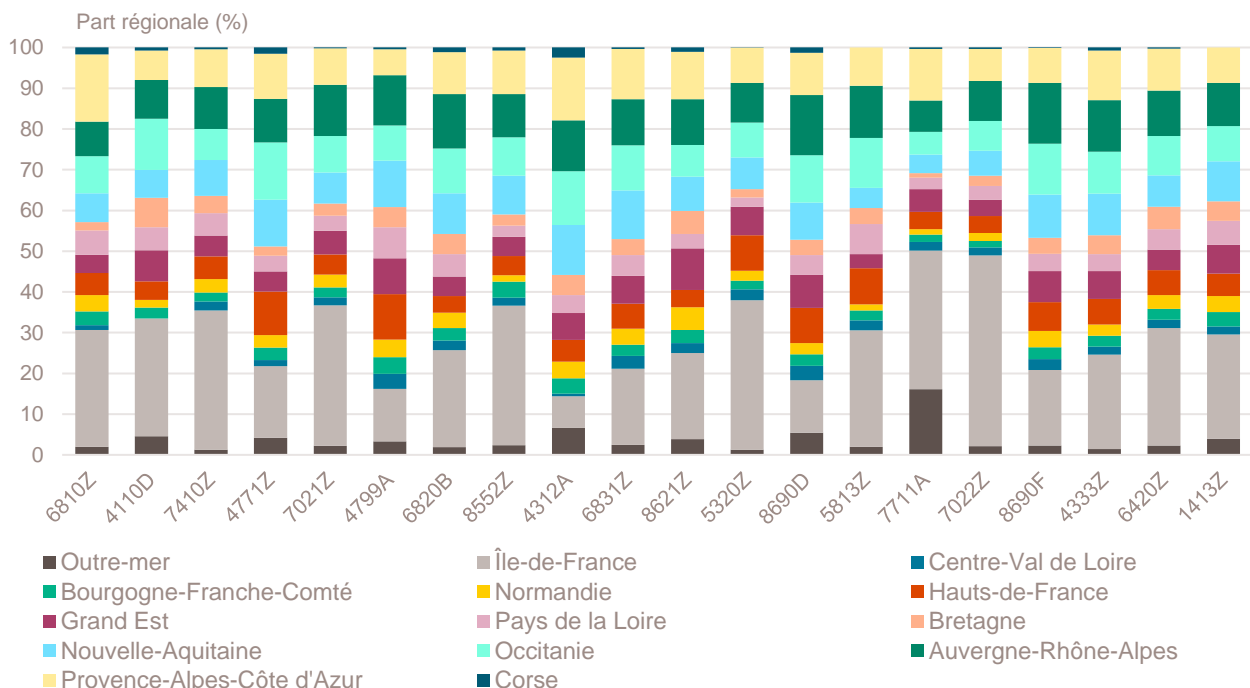
Mars 2024	Nombre de créations d'entreprises	Part des micro-entrepreneurs %	Évolution mars 2022-2024 %
6810Z-Activités des marchands de biens immobiliers	30	3,3	- 65,9
4110D-Supports juridiques de programmes	25	0,0	- 46,8
7410Z-Activités spécialisées de design	162	87,0	- 40,9
4771Z-Commerce de détail d'habillement en magasin spécialisé	28	67,9	- 40,4
7021Z-Conseil en relations publiques et communication	188	83,5	- 38,2
4799A-Vente à domicile	215	14,9	- 36,8
6820B-Location de terrains et d'autres biens immobiliers	119	0,8	- 36,4
8552Z-Enseignement culturel	27	92,6	- 35,7
4312A-Travaux de terrassement courants et travaux préparatoires	40	72,5	- 35,5
6831Z-Agences immobilières	205	80,0	- 32,8
8621Z-Activité des médecins généralistes	32	3,1	- 31,9
5320Z-Autres activités de poste et de courrier	509	97,8	- 31,9
8690D-Activités des infirmiers et des sages-femmes	104	3,8	- 30,2
5813Z-Édition de journaux	26	92,3	- 29,7
7711A-Location de courte durée de voitures et de véhicules automobiles légers	22	45,5	- 29,0
7022Z-Conseil pour les affaires et autres conseils de gestion	519	60,5	- 28,1
8690F-Activités de santé humaine non classées ailleurs	118	91,5	- 28,0
4333Z-Travaux de revêtement des sols et des murs	52	69,2	- 27,8
6420Z-Activités des sociétés holding	89	0,0	- 27,6
1413Z-Fabrication de vêtements de dessus	27	96,3	- 27,0

Note de lecture : de nombreuses activités comptant très peu de créations, l'évolution de leur nombre dans le temps peut être très forte. Afin d'éviter ce biais, seules sont prises en compte les activités qui comptent un nombre de créations supérieur au troisième quartile du mois analysé (à savoir les secteurs avec plus de 21,5 créations d'entreprises en Auvergne-Rhône-Alpes).

Champ : Auvergne-Rhône-Alpes, unités légales productives et marchandes, exerçant une activité non agricole (données brutes).

Source : Insee (Sirene). Traitements Observatoire de la création d'entreprise.

Répartition régionale des activités de ce Top 20, mars 2024



Champ : France entière, unités légales productives et marchandes, exerçant une activité non agricole (données brutes).

Source : Insee (Sirene). Traitements Observatoire de la création d'entreprise.

Création d'entreprise en Auvergne-Rhône-Alpes selon la nature juridique

Mars 2024	Nombre de créations d'entreprises	Part dans le total %	Évolution mars 2022-2024 %	Évolution janvier à mars 2022-2024 %
Entreprises individuelles	8 609	74,7	- 4,0	+ 6,7
Micro-entrepreneurs	7 405	64,2	- 1,9	+ 8,6
Entreprises individuelles classiques	1 204	10,4	- 15,3	- 3,9
Sociétés	2 923	25,3	- 9,0	- 2,0
SARL & EURL	909	7,9	- 6,9	+ 2,9
SAS & SASU	1 854	16,1	- 6,6	- 0,2
SCI	6	0,1	+ 100,0	+ 211,1
Autres ^a	154	1,3	- 37,9	- 34,1
Total Auvergne-Rhône-Alpes	11 532	100,0	- 5,3	+ 4,5

a. Dont associations, fondations, collectivités territoriales, organismes professionnels, syndicats de propriétaires, etc.

Champ : Auvergne-Rhône-Alpes, unités légales productives et marchandes, exerçant une activité non agricole (données brutes).

Source : Insee (Sirene). Traitements Observatoire de la création d'entreprise.

Création d'entreprise en Auvergne-Rhône-Alpes selon le type de la commune d'implantation

Mars 2024	Nombre de créations d'entreprises	Part dans le total %	Évolution mars 2022-2024 %	Évolution janvier à mars 2022-2024 %
Rurale éloignée très peu dense	196	1,7	- 12,5	+ 7,2
Rurale éloignée peu dense	493	4,3	- 12,0	+ 3,7
Rurale périphérique très peu dense	87	0,8	- 8,4	+ 7,5
Rurale périphérique peu dense	1 361	11,8	+ 1,0	+ 8,1
Bourg	439	3,8	- 0,9	+ 5,4
Petite ville	243	2,1	- 1,2	+ 13,8
Urbaine périphérique peu dense	1 100	9,5	- 5,7	+ 4,5
Urbaine dense	3 662	31,8	- 4,0	+ 6,6
Urbaine très dense	3 951	34,3	- 7,9	+ 0,8
Total Auvergne-Rhône-Alpes	11 532	100,0	- 5,3	+ 4,5

Champ : Auvergne-Rhône-Alpes, unités légales productives et marchandes, exerçant une activité non agricole (données brutes).

Sources : Insee (Sirene, COG), IGN 2019, MENJ-DEPP, CGET. Traitements Observatoire de la création d'entreprise.

Création d'entreprise en Auvergne-Rhône-Alpes dans les territoires aidés

Mars 2024	Nombre de créations d'entreprises	Part dans le total %	Évolution mars 2022-2024 %	Évolution janvier à mars 2022-2024 %
Zones de revitalisation rurale (ZRR)	1 032	8,9	- 8,7	+ 6,0
Zones d'aide à finalité régionale (AFR)	2 288	19,8	- 7,3	+ 6,3
Petites villes de demain (PVD)	1 129	9,8	+ 0,5	+ 9,2
Actions cœur de ville (ACV)	869	7,5	- 9,5	+ 3,2

Note de lecture : de par leur implantation, certaines entreprises créées ne relèvent pas que d'un seul type de territoire aidé. La somme des créations dans tous les territoires fragiles n'est donc pas indiquée ici

Champ : Auvergne-Rhône-Alpes, unités légales productives et marchandes, exerçant une activité non agricole (données brutes).

Sources : Insee (Sirene, COG), CGET. Traitements Observatoire de la création d'entreprise.

Création d'entreprise en France selon la région et le département d'implantation

Mars 2024	Nombre de créations d'entreprises	Part des micro-entrepreneurs %	Évolution mars 2022-2024 %	Évolution janvier à mars 2022-2024 %
Auvergne-Rhône-Alpes	11 532	64,2	- 5,3	+ 4,5
01 - Ain	834	66,4	+ 12,1	+ 12,0
03 - Allier	343	66,2	+ 10,6	+ 18,3
07 - Ardèche	370	63,5	- 18,9	+ 1,4
15 - Cantal	150	56,7	+ 9,5	+ 18,9
26 - Drôme	629	66,5	- 19,4	- 4,7
38 - Isère	1 822	66,0	- 0,8	+ 7,2
42 - Loire	967	64,1	- 3,1	+ 6,0
43 - Haute-Loire	230	62,6	- 11,2	+ 9,0
63 - Puy-de-Dôme	738	61,2	- 19,0	- 2,0
69 - Rhône	3 514	63,6	- 7,4	+ 0,2
73 - Savoie	673	61,5	- 3,4	+ 8,0
74 - Haute-Savoie	1 262	64,9	+ 0,0	+ 10,7
Bourgogne-Franche-Comté	2 869	65,4	- 5,1	+ 5,3
21 - Côte-d'Or	577	67,4	- 18,4	- 2,7
25 - Doubs	586	63,5	- 3,9	+ 4,0
39 - Jura	304	60,5	+ 24,1	+ 11,1
58 - Nièvre	169	60,4	- 6,1	+ 13,5
70 - Haute-Saône	206	66,5	- 9,6	+ 2,7
71 - Saône-et-Loire	516	67,2	- 11,6	+ 2,6
89 - Yonne	346	67,1	+ 6,8	+ 20,3
90 - Territoire-de-Belfort	165	68,5	+ 13,8	+ 7,8
Bretagne	3 541	60,5	- 6,2	+ 8,7
22 - Côtes-d'Armor	636	57,1	- 10,9	+ 12,6
29 - Finistère	910	63,4	+ 3,5	+ 10,8
35 - Ille-et-Vilaine	1 214	61,1	- 7,4	+ 6,5
56 - Morbihan	781	59,2	- 10,5	+ 7,3
Centre-Val de Loire	2 641	66,7	- 9,3	+ 1,3
18 - Cher	251	59,0	- 16,1	- 3,9
28 - Eure-et-Loir	440	67,5	- 5,0	+ 0,7
36 - Indre	170	70,0	- 4,0	+ 10,6
37 - Indre-et-Loire	681	68,1	- 17,5	- 3,0
41 - Loir-et-Cher	339	65,2	- 3,4	- 1,5
45 - Loiret	760	67,4	- 4,6	+ 7,0
Corse	626	62,1	- 10,6	+ 3,4
2A - Corse-du-Sud	288	66,0	- 23,4	- 1,0
2B - Haute-corse	338	58,9	+ 4,3	+ 8,4
Grand Est	6 084	65,4	- 0,7	+ 10,0
08 - Ardennes	261	67,0	- 3,3	+ 1,7
10 - Aube	309	63,1	- 0,3	+ 1,6
51 - Marne	713	68,7	- 0,8	+ 7,4
52 - Haute-Marne	148	60,8	- 13,5	- 0,5
54 - Meurthe-et-Moselle	798	64,9	+ 13,5	+ 18,9
55 - Meuse	136	64,7	- 15,5	+ 3,0
57 - Moselle	1 040	62,2	- 7,1	+ 10,3
67 - Bas-Rhin	1 443	65,4	- 5,0	+ 5,9
68 - Haut-Rhin	842	66,9	+ 6,4	+ 17,9
88 - Vosges	394	68,0	+ 9,1	+ 17,8

Note de lecture : les données détaillées pour chaque région française (hors Mayotte) sont disponibles dans la collection « Fiche statistique mensuelle régionale ».

Champ : France entière, unités légales productives et marchandes, exerçant une activité non agricole (données brutes).

Sources : Insee (Sirene, COG), CGET. Traitements Observatoire de la création d'entreprise.

Mars 2024	Nombre de créations d'entreprises	Part des micro-entrepreneurs %	Évolution mars 2022-2024 %	Évolution janvier à mars 2022-2024 %
Hauts-de-France	6 335	67,2	- 1,6	+ 4,2
02 - Aisne	475	68,8	+ 8,7	+ 19,1
59 - Nord	3 071	67,1	- 3,3	+ 0,7
60 - Oise	971	67,5	+ 3,0	+ 9,4
62 - Pas-de-Calais	1 327	66,6	+ 1,8	+ 9,4
80 - Somme	491	66,4	- 15,2	- 6,6
Île-de-France	27 554	58,9	+ 3,8	+ 11,3
75 - Paris	8 712	48,1	+ 8,2	+ 16,4
77 - Seine-et-Marne	2 262	64,3	+ 2,8	+ 8,1
78 - Yvelines	2 356	66,3	+ 5,1	+ 9,1
91 - Essonne	2 090	66,7	- 5,9	+ 8,8
92 - Hauts-de-Seine	3 241	61,4	+ 0,3	+ 10,6
93 - Seine-Saint-Denis	3 979	61,3	+ 6,4	+ 13,2
94 - Val-de-Marne	2 771	63,9	+ 4,6	+ 9,1
95 - Val-d'Oise	2 143	65,9	- 3,0	+ 1,6
Normandie	3 271	65,9	- 13,2	+ 1,5
14 - Calvados	698	64,0	- 24,5	- 2,7
27 - Eure	645	64,3	- 13,5	- 3,6
50 - Manche	470	62,6	+ 10,6	+ 16,7
61 - Orne	233	63,5	- 7,5	+ 18,9
76 - Seine-Maritime	1 225	69,5	- 13,9	- 0,9
Nouvelle-Aquitaine	8 580	67,7	- 3,8	+ 4,4
16 - Charente	426	65,5	+ 7,3	+ 7,0
17 - Charente-Maritime	955	64,8	+ 4,1	+ 2,7
19 - Corrèze	256	65,6	+ 2,4	+ 17,7
23 - Creuse	104	68,3	+ 3,0	+ 21,8
24 - Dordogne	548	65,1	+ 1,7	+ 6,1
33 - Gironde	3 106	71,1	- 9,2	+ 5,5
40 - Landes	695	68,2	+ 3,6	+ 16,4
47 - Lot-et-Garonne	382	66,5	- 5,2	+ 1,5
64 - Pyrénées-Atlantiques	964	64,4	- 9,8	- 3,6
79 - Deux-Sèvres	307	60,9	- 8,6	+ 1,9
86 - Vienne	458	68,3	+ 7,0	- 7,4
87 - Haute-Vienne	379	68,1	- 2,8	+ 6,4
Occitanie	9 276	66,2	- 1,8	+ 5,5
09 - Ariège	182	67,0	- 10,3	+ 4,6
11 - Aude	556	68,5	- 3,5	+ 4,7
12 - Aveyron	368	64,7	+ 19,5	+ 11,7
30 - Gard	1 169	68,3	- 2,5	+ 8,7
31 - Haute-Garonne	2 401	64,9	- 0,9	+ 5,2
32 - Gers	247	62,3	- 2,4	+ 9,1
34 - Hérault	2 247	66,5	- 1,0	+ 3,1
46 - Lot	209	69,4	- 9,1	+ 3,0
48 - Lozère	70	75,7	- 11,4	+ 11,1
65 - Hautes-Pyrénées	248	67,7	- 0,4	+ 5,2
66 - Pyrénées-Orientales	737	65,7	- 7,1	+ 9,2
81 - Tarn	518	62,0	+ 2,2	+ 3,5
82 - Tarn-et-Garonne	324	69,8	- 8,2	+ 1,3

Note de lecture : les données détaillées pour chaque région française (hors Mayotte) sont disponibles dans la collection « Fiche statistique mensuelle régionale ».

Champ : France entière, unités légales productives et marchandes, exerçant une activité non agricole (données brutes).

Sources : Insee (Sirene, COG), CGET. Traitements Observatoire de la création d'entreprise.

Mars 2024	Nombre de créations d'entreprises	Part des micro-entrepreneurs %	Évolution mars 2022-2024 %	Évolution janvier à mars 2022-2024 %
Pays de la Loire	4 215	62,6	- 9,0	+ 9,3
44 - Loire-Atlantique	1 781	64,0	- 12,5	+ 4,9
49 - Maine-et-Loire	857	61,8	- 15,7	+ 10,4
53 - Mayenne	290	52,1	+ 20,8	+ 19,0
72 - Sarthe	545	68,6	- 3,0	+ 14,8
85 - Vendée	742	59,8	- 4,4	+ 12,7
Provence-Alpes-Côte d'Azur	10 631	64,3	- 4,4	+ 1,5
04 - Alpes-de-Haute-Provence	228	67,5	- 9,2	- 2,9
05 - Hautes-Alpes	203	64,5	- 4,7	+ 7,5
06 - Alpes-Maritimes	2 704	64,5	- 7,9	+ 1,8
13 - Bouches-du-Rhône	4 094	60,2	- 7,7	- 2,7
83 - Var	2 269	68,4	+ 1,7	+ 3,5
84 - Vaucluse	1 133	70,0	+ 7,2	+ 14,4
France métrop. hors Île-de-France	69 601	65,2	- 4,7	+ 4,9
France métropolitaine	97 155	63,4	- 2,4	+ 6,6
France d'outre-mer	2 715	55,4	- 5,8	+ 2,5
971 - Guadeloupe	720	56,1	+ 9,1	+ 7,9
972 - Martinique	583	49,2	+ 15,7	+ 1,1
973 - Guyane	256	51,6	- 10,2	+ 18,8
974 - La Réunion	1 068	60,6	- 14,8	+ 0,8
976 - Mayotte	88	38,6	- 50,6	- 27,0
France entière	99 870	63,2	- 2,5	+ 6,5

Lecture : en mars 2024, 4 215 entreprises ont été créées en Pays de la Loire (dont 62,6 % de micro-entrepreneurs), un nombre en baisse de - 9 % par rapport à mars 2023. Le nombre cumulé de créations dans la région sur janvier-mars 2024 a augmenté de + 9,3 % par rapport au cumul des créations d'entreprises sur la même période de 2023.

Note de lecture : les données détaillées pour chaque région française (hors Mayotte) sont disponibles dans la collection « Fiche statistique mensuelle régionale ».

Champ : France entière, unités légales productives et marchandes, exerçant une activité non agricole (données brutes).

Sources : Insee (Sirene, COG), CGET. Traitements Observatoire de la création d'entreprise.

Méthodologie

Pour réaliser ce document, l'Observatoire de la création (OCE) de Bpifrance Création se sert des informations statistiques brutes (non corrigées des variations saisonnières et des jours ouvrés) du répertoire des entreprises et des établissements (REE) de la base de données Sirene, des fichiers du Code officiel géographique (COG), tous deux mis à disposition par l'Insee, ainsi que de bases complémentaires pour les données communales ; la base du CGET pour les communes en ZRR et la base de la direction de l'évaluation, de la prospective et de la performance (DEPP) du ministère chargé de l'éducation nationale pour la typologie de communes.

➔ [Pour les données corrigées, voir le site de l'Insee.](#)

Après une première publication des chiffres mensuels (données provisoires), l'Insee procède à une première révision le mois suivant (données semi-définitives), puis à une seconde un mois après pour arrêter les chiffres (données définitives). Seules les données antérieures à deux mois sont donc définitives. Les travaux de l'OCE intégrant au fur et à mesure ces révisions, les données peuvent alors être différentes d'une publication à l'autre pour les trois mois les plus récents.

Les résultats statistiques présentés portent, à compter de 2022, sur l'ensemble des unités légales productives et marchandes, exerçant une activité économique réelle dans l'industrie, la construction, le commerce ou les services. Sauf mention particulière, ils concernent la région Auvergne-Rhône-Alpes.

➔ [Pour en savoir plus sur le dispositif rénové de calcul des créations, voir le site de l'Insee.](#)

Calculs

Sur les 732 secteurs d'activité répertoriés dans la nomenclature d'activités française (NAF), la plupart comptent peu ou prou de créations d'entreprises dans chaque territoire. Pour éviter que ces secteurs ne biaisent les calculs, seuls sont pris en compte ceux qui comptent un nombre de créations d'entreprises supérieur au 3^e quartile du mois analysé.

Définitions

La définition des **créations d'entreprises** s'appuie sur les concepts harmonisés au niveau européen. Elles correspondent aux nouvelles immatriculations dans le répertoire REE, qui enregistrent un début d'activité relevant de l'un des cas suivants : création de nouveaux moyens de production ; redémarrage d'une activité après une interruption de plus d'un an ; redémarrage d'une activité après une interruption de moins d'un an, mais avec changement d'activité ; reprise, par une entreprise nouvelle, des activités d'une autre entreprise s'il n'y a pas continuité entre la situation du cédant et celle du repreneur, en termes d'activité et de localisation.

Pour les **micro-entrepreneurs** (ex-auto-entrepreneurs), les créations ne sont pas dénombrées selon le concept européen. Il y a bien immatriculation dans le répertoire Sirene, mais sans savoir s'il y aura ou pas un début d'activité. Par ailleurs, certaines immatriculations ne seront pas validées par l'Agence centrale des organismes de Sécurité sociale (Acoss), comme les personnes relevant de la mutualité sociale agricole ou de professions réglementées qui n'ont pas le droit d'être micro-entrepreneur. Sont définis comme micro-entrepreneurs, tous les entrepreneurs individuels inscrits sous le régime fiscal de la micro-entreprise et soumis au régime micro-social simplifié.

➔ [Pour en savoir plus, voir le site de Bpifrance Création.](#)

Les **zones de revitalisation rurale** (ZRR) regroupent les communes peu densément peuplées et caractérisées comme fragiles pour des raisons socio-économiques. Le classement des communes en ZRR permet aux entreprises qui y sont installées de bénéficier d'aides fiscales. Les **zones d'aide à finalité régionale** (AFR) correspondent aux territoires de l'Union européenne présentant des retards de développement, dans lesquelles l'État et les collectivités locales ont pu allouer, entre 2014 et 2020, des aides aux entreprises pour encourager les investissements et la création durable d'emplois. Le programme **Petites villes de demain** (PVD) permet aux villes de moins de 20 000 habitants sélectionnées, de bénéficier d'un soutien de l'État et de ses partenaires pour élaborer et mettre en œuvre leurs projets de revitalisation. Le programme **Action cœur de ville** (ACV) vise à soutenir le travail des collectivités locales, à inciter les acteurs du logement, du commerce et de l'urbanisme à réinvestir les centres-villes, à favoriser le maintien ou l'implantation d'activités en cœur de ville, afin d'améliorer les conditions de vie dans les villes moyennes.

Une **typologie des communes en neuf catégories** a été établie par la Direction de l'évaluation, de la prospective et de la performance du ministère en charge de l'Éducation nationale pour décrire le système éducatif. Cette caractérisation du territoire, basée sur un croisement d'approches morphologique et fonctionnelle, permet de distinguer plusieurs types de communes rurales et urbaines. Elle a l'avantage d'être plus précise que l'approche par grille de densité, jusqu'ici utilisée, surtout pour décrire les zones rurales.

Bpifrance Création – Observatoire de la création d'entreprise (OCE)

27-31, avenue du Général Leclerc, 94700 Maisons-Alfort

Publication 100 % numérique mise en ligne le 18/06/2024.

Toute reproduction partielle ou totale à usage collectif de la présente publication est autorisée à la condition expresse de citer la source ainsi : « Observatoire de la création d'entreprise. La création d'entreprise en Auvergne-Rhône-Alpes, chiffres de mars 2024. Bpifrance Création, juin 2024 ».

Contact : utilisez le formulaire de contact sur le site de Bpifrance Création.