

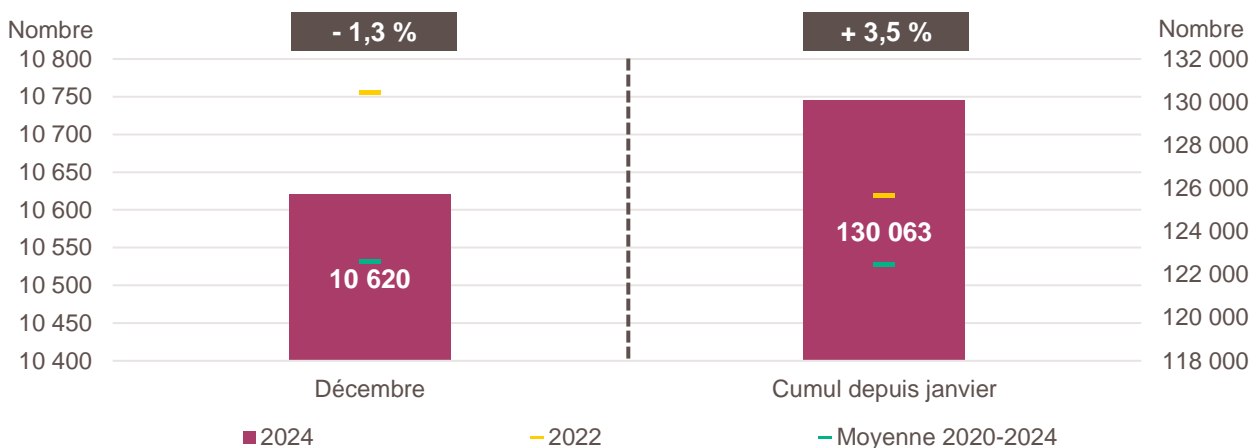
LA CRÉATION D'ENTREPRISE EN AUVERGNE-RHÔNE-ALPES

CHIFFRES DE DÉCEMBRE 2024

Avertissement : les données mensuelles sur la création d'entreprise en France n'étant pas disponibles pour l'année 2023 (effet de bord du changement de mode d'enregistrement des nouvelles immatriculations), **les évolutions 2024 seront exceptionnellement calculées par rapport à l'année 2022.**

Pour en savoir plus : [documentation de l'Insee](#)

Création d'entreprise en Auvergne-Rhône-Alpes en décembre 2024 et cumul depuis le début de l'année



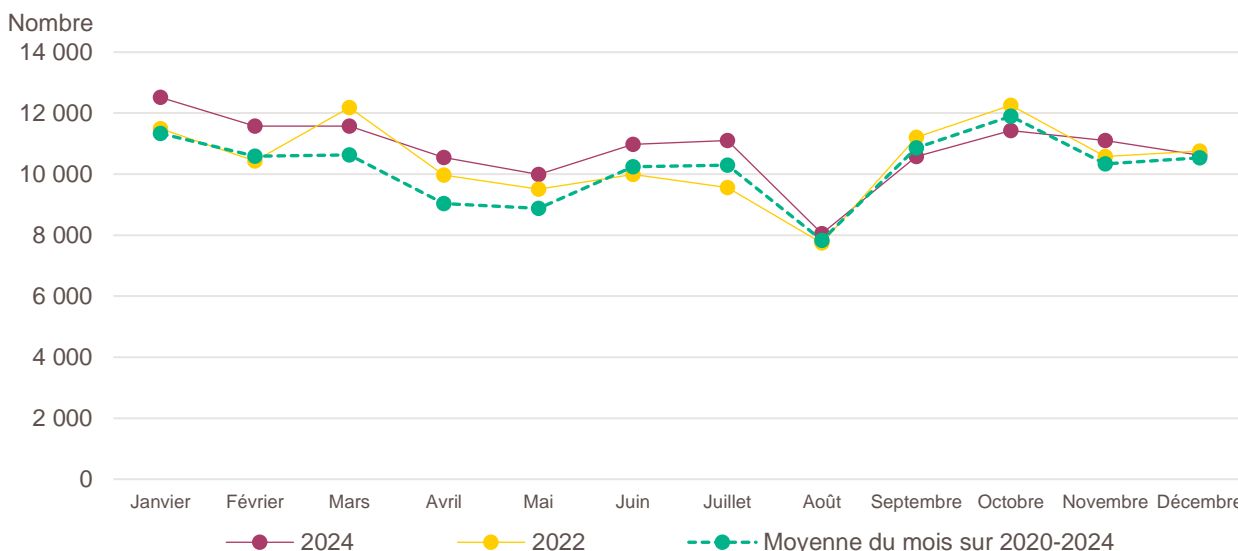
Lecture de la partie gauche : en décembre 2024, 10 620 entreprises ont été créées en Auvergne-Rhône-Alpes, soit - 1,3 % par rapport aux 10 756 de décembre 2022 (marque jaune). Le nombre moyen de créations d'entreprises est de 10 531 pour le mois de décembre des cinq dernières années (marque verte).

Lecture de la partie droite : le nombre cumulé de créations depuis le début de l'année 2024 s'élève à 130 063, soit + 3,5 % par rapport aux 125 673 de janvier à décembre 2022 (marque jaune). Le nombre moyen de créations d'entreprises entre janvier et décembre des cinq dernières années est de 122 460 (marque verte).

Champ : Auvergne-Rhône-Alpes, unités légales productives et marchandes, exerçant une activité non agricole (données brutes).

Source : Insee (Sirene). Traitements Observatoire de la création d'entreprise.

Évolution de la création d'entreprise en Auvergne-Rhône-Alpes sur douze mois glissants



Lecture : en janvier 2022, 11 489 entreprises ont été créées en Auvergne-Rhône-Alpes et 11 336 en moyenne pour les mois de janvier des cinq dernières années.

Champ : Auvergne-Rhône-Alpes, unités légales productives et marchandes, exerçant une activité non agricole (données brutes).

Source : Insee (Sirene). Traitements Observatoire de la création d'entreprise.

Création d'entreprise en Auvergne-Rhône-Alpes selon le secteur d'activité

Décembre 2024	Nombre de créations d'entreprises	Part des micro-entrepreneurs %	Évolution décembre 2022-2024 %	Évolution janvier à décembre 2022-2024 %
Activités secondaires	1 760	61,6	- 6,4	- 5,8
Industrie	725	62,3	- 0,5	+ 2,4
Construction	1 035	61,2	- 10,2	- 10,9
Activités de type commerce	2 717	65,0	+ 6,5	+ 10,4
Commerce de détail	854	62,4	+ 7,0	+ 14,1
Commerce de gros	168	46,4	- 23,3	- 1,9
Commerce de bouche ^a	51	56,9	+ 75,9	+ 10,7
Commerce et réparation automobiles	339	66,4	+ 30,4	+ 31,6
Hébergement	90	35,6	- 5,3	+ 27,0
Restauration	324	39,2	- 0,9	+ 22,8
Services en direction des personnes	891	83,3	+ 8,4	- 1,5
Activités de type services	6 143	60,9	- 2,9	+ 3,1
Immobilier	375	33,9	- 26,6	- 25,0
Transports et entreposage	831	87,0	+ 22,4	+ 24,6
Activités scientifiques et techniques	1 537	48,7	- 13,2	- 15,3
Activités de soutien aux entreprises	1 201	79,2	+ 29,6	+ 42,6
Information et communication	469	75,9	- 9,1	+ 13,1
Enseignement	551	82,6	- 0,2	+ 1,3
Arts, spectacles et activités récréatives	298	66,1	- 8,9	+ 3,1
Santé humaine et action sociale ^b	463	32,0	- 14,9	- 4,2
Activités financières et d'assurance	418	8,1	- 16,2	+ 2,2
<i>Activités des sociétés holding</i>	84	0,0	- 53,8	- 27,5
Total Auvergne-Rhône-Alpes	10 620	62,1	- 1,3	+ 3,5

a. Ce regroupement de secteurs, composé par l'OCE, comprend les activités de charcuterie (10.13B), la cuisson de produits de boulangerie (10.71B), les boulangeries et boulangeries-pâtisseries (10.71C), ainsi que les pâtisseries (10.71D). Dans la nomenclature d'activité française NAF rév.2, ces activités appartiennent au secteur de l'industrie manufacturière alimentaire.

b. Dans ce secteur regroupé de la NAF rév.2, le nombre de créations d'entreprises relevant de l'action sociale est très faible.

Lecture : en décembre 2024, 725 entreprises ont été créées en Auvergne-Rhône-Alpes dans l'industrie (dont 62,3 % de micro-entrepreneurs), un nombre en baisse de - 0,5 % par rapport à décembre 2022 et un nombre cumulé sur janvier-décembre 2024 en hausse de + 2,4 % par rapport au cumul des créations d'entreprises sur la même période de 2022.

Champ : Auvergne-Rhône-Alpes, unités légales productives et marchandes, exerçant une activité non agricole (données brutes).

Source : Insee (Sirene). Traitements Observatoire de la création d'entreprise.

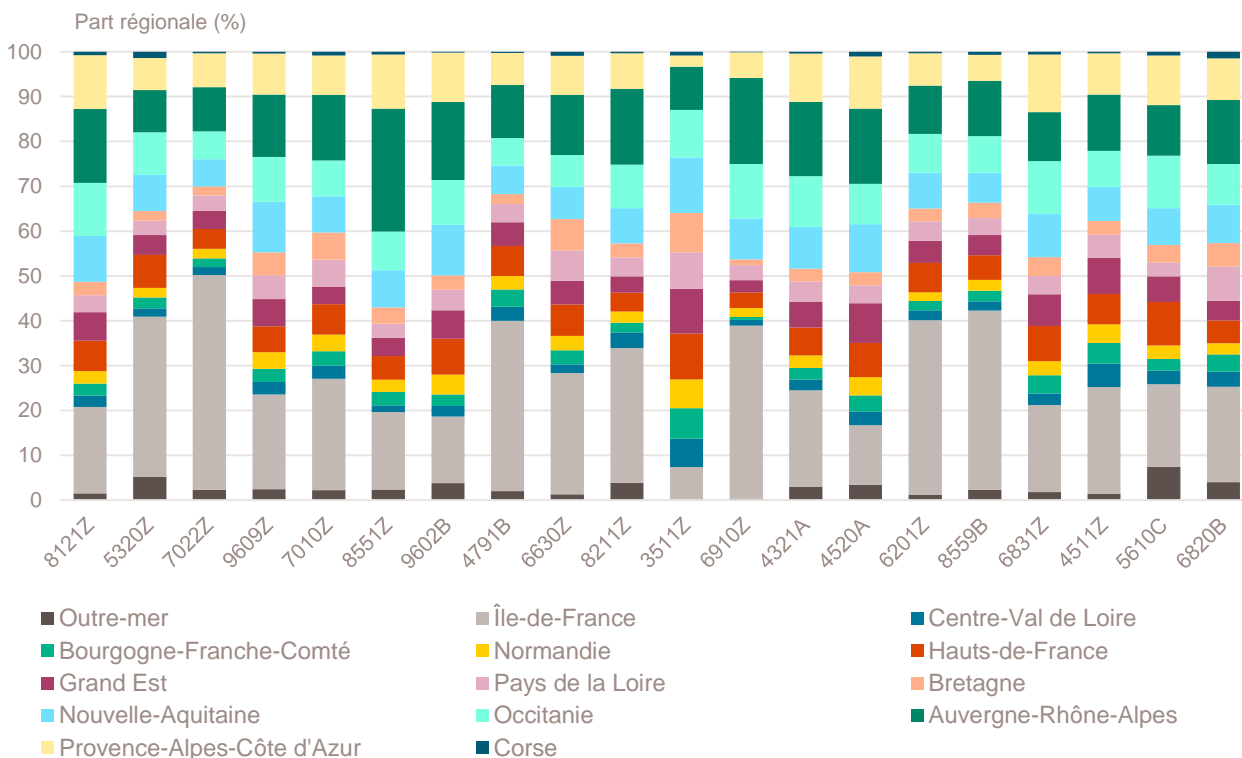
Top 20 des activités en nombre de créations d'entreprises en Auvergne-Rhône-Alpes

Décembre 2024	Nombre de créations d'entreprises	Part des micro-entrepreneurs %	Évolution décembre 2022-2024 %
8121Z-Nettoyage courant des bâtiments	583	89,0	+ 40,8
5320Z-Autres activités de poste et de courrier	571	99,5	+ 25,8
7022Z-Conseil pour les affaires et autres conseils de gestion	407	58,5	- 37,5
9609Z-Autres services personnels n.c.a.	375	89,1	- 9,0
7010Z-Activités des sièges sociaux	267	0,0	+ 120,7
8551Z-Enseignement de disciplines sportives et d'activités de loisirs	254	74,4	+ 10,0
9602B-Soins de beauté	252	89,3	+ 54,6
4791B-Vente à distance sur catalogue spécialisé	245	88,2	+ 25,6
6630Z-Gestion de fonds	237	0,4	+ 22,8
8211Z-Services administratifs combinés de bureau	198	70,7	+ 18,6
3511Z-Production d'électricité	190	6,3	- 18,5
6910Z-Activités juridiques	178	7,3	- 11,9
4321A-Travaux d'installation électrique dans tous locaux	171	62,0	- 1,7
4520A-Entretien et réparation de véhicules automobiles légers	162	66,0	+ 18,2
6201Z-Programmation informatique	162	76,5	- 13,4
8559B-Autres enseignements	151	96,0	+ 6,3
6831Z-Agences immobilières	146	84,9	- 22,3
4511Z-Commerce de voitures et de véhicules automobiles légers	144	69,4	+ 54,8
5610C-Restauration de type rapide	143	34,3	- 12,8
6820B-Location de terrains et d'autres biens immobiliers	143	2,1	- 21,9

Champ : Auvergne-Rhône-Alpes, unités légales productives et marchandes, exerçant une activité non agricole (données brutes).

Source : Insee (Sirene). Traitements Observatoire de la création d'entreprise.

Répartition régionale des activités de ce Top 20, décembre 2024



Champ : France entière, unités légales productives et marchandes, exerçant une activité non agricole (données brutes).

Source : Insee (Sirene). Traitements Observatoire de la création d'entreprise.

Top 20 des activités en termes de croissance du nombre de créations d'entreprises

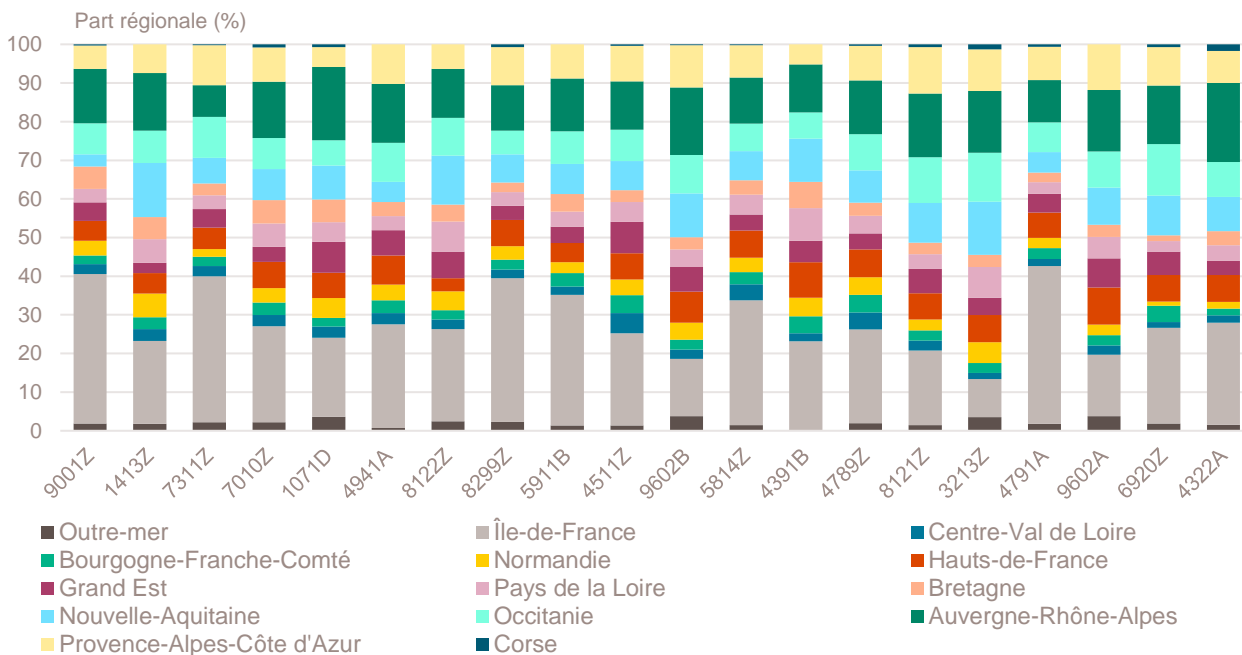
Décembre 2024	Nombre de créations d'entreprises	Part des micro-entrepreneurs %	Évolution décembre 2022-2024 %
9001Z-Arts du spectacle vivant	44	77,3	+ 144,4
1413Z-Fabrication de vêtements de dessus	34	91,2	+ 142,9
7311Z-Activités des agences de publicité	37	86,5	+ 131,3
7010Z-Activités des sièges sociaux	267	0,0	+ 120,7
1071D-Pâtisserie	26	76,9	+ 116,7
4941A-Transports routiers de fret interurbains	111	66,7	+ 105,6
8122Z-Autres activités de nettoyage des bâtiments et nettoyage industriel	26	65,4	+ 100,0
8299Z-Autres activités de soutien aux entreprises n.c.a.	117	84,6	+ 88,7
5911B-Production de films institutionnels et publicitaires	39	87,2	+ 69,6
4511Z-Commerce de voitures et de véhicules automobiles légers	144	69,4	+ 54,8
9602B-Soins de beauté	252	89,3	+ 54,6
5814Z-Édition de revues et périodiques	49	93,9	+ 48,5
4391B-Travaux de couverture par éléments	31	54,8	+ 47,6
4789Z-Autres commerces de détail sur éventaires et marchés	70	98,6	+ 45,8
8121Z-Nettoyage courant des bâtiments	583	89,0	+ 40,8
3213Z-Fabrication d'articles de bijouterie fantaisie et articles similaires	50	98,0	+ 35,1
4791A-Vente à distance sur catalogue général	136	82,4	+ 34,7
9602A-Coiffure	101	49,5	+ 32,9
6920Z-Activités comptables	40	17,5	+ 29,0
4322A-Travaux d'installation d'eau et de gaz en tous locaux	106	59,4	+ 26,2

Note de lecture : de nombreuses activités comptant très peu de créations, l'évolution de leur nombre dans le temps peut être très forte. Afin d'éviter ce biais, seules sont prises en compte les activités qui comptent un nombre de créations supérieur au troisième quartile au mois analysé (à savoir les secteurs avec plus de 20 créations d'entreprises en Auvergne-Rhône-Alpes).

Champ : Auvergne-Rhône-Alpes, unités légales productives et marchandes, exerçant une activité non agricole (données brutes).

Source : Insee (Sirene). Traitements Observatoire de la création d'entreprise.

Répartition régionale des activités de ce Top 20, décembre 2024



Champ : France entière, unités légales productives et marchandes, exerçant une activité non agricole (données brutes).

Source : Insee (Sirene). Traitements Observatoire de la création d'entreprise.

Top 20 des activités en termes de décroissance du nombre de créations d'entreprises

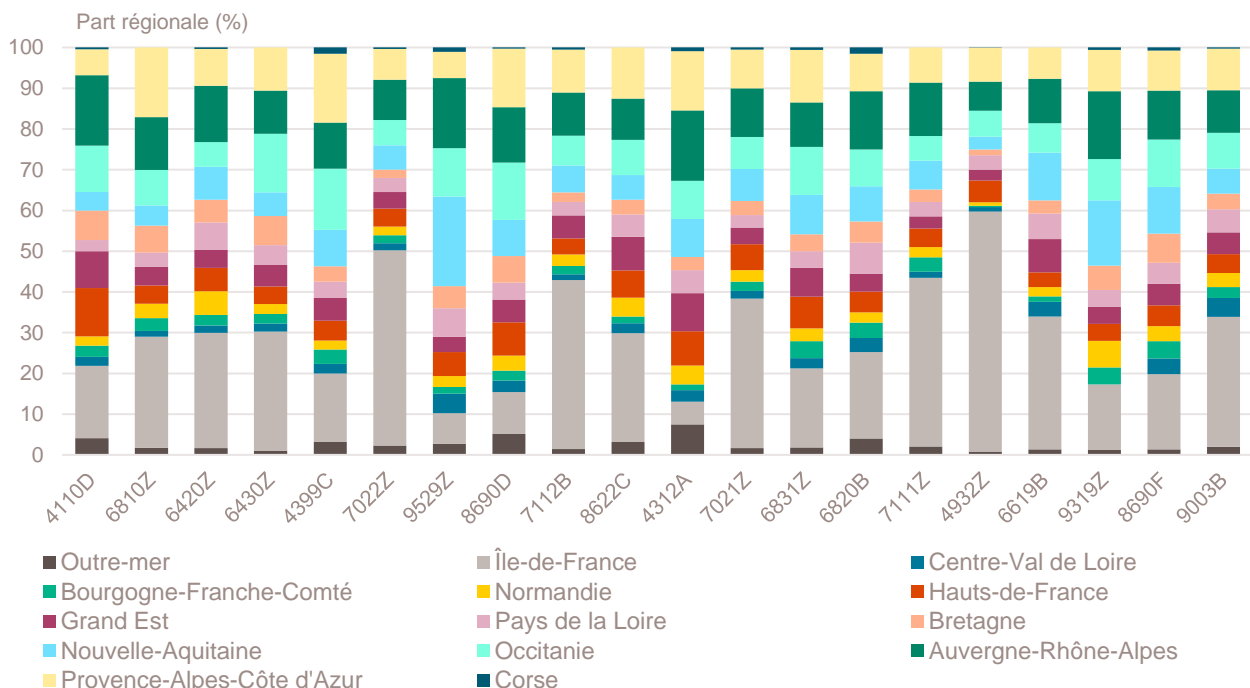
Décembre 2024	Nombre de créations d'entreprises	Part des micro-entrepreneurs %	Évolution décembre 2022-2024 %
4110D-Supports juridiques de programmes	38	0,0	- 54,8
6810Z-Activités des marchands de biens immobiliers	37	0,0	- 54,3
6420Z-Activités des sociétés holding	84	0,0	- 53,8
6430Z-Fonds de placement et entités financières similaires	22	0,0	- 50,0
4399C-Travaux de maçonnerie générale et gros œuvre de bâtiment	96	62,5	- 38,1
7022Z-Conseil pour les affaires et autres conseils de gestion	407	58,5	- 37,5
9529Z-Réparation d'autres biens personnels et domestiques	32	90,6	- 31,9
8690D-Activités des infirmiers et des sages-femmes	88	2,3	- 27,9
7112B-Ingénierie, études techniques	82	56,1	- 25,5
8622C-Autres activités des médecins spécialistes	42	2,4	- 25,0
4312A-Travaux de terrassement courants et travaux préparatoires	37	64,9	- 22,9
7021Z-Conseil en relations publiques et communication	114	86,0	- 22,4
6831Z-Agences immobilières	146	84,9	- 22,3
6820B-Location de terrains et d'autres biens immobiliers	143	2,1	- 21,9
7111Z-Activités d'architecture	26	50,0	- 21,2
4932Z-Transports de voyageurs par taxis	92	54,3	- 20,0
6619B-Autres auxi. acti. de serv. financ., hors assur. et caisses de retraite n.c.a.	24	50,0	- 20,0
9319Z-Autres activités liées au sport	28	60,7	- 20,0
8690F-Activités de santé humaine non classées ailleurs	82	93,9	- 19,6
9003B-Autre création artistique	43	58,1	- 18,9

Note de lecture : de nombreuses activités comptant très peu de créations, l'évolution de leur nombre dans le temps peut être très forte. Afin d'éviter ce biais, seules sont prises en compte les activités qui comptent un nombre de créations supérieur au troisième quartile du mois analysé (à savoir les secteurs avec plus de 20 créations d'entreprises en Auvergne-Rhône-Alpes).

Champ : Auvergne-Rhône-Alpes, unités légales productives et marchandes, exerçant une activité non agricole (données brutes).

Source : Insee (Sirene). Traitements Observatoire de la création d'entreprise.

Répartition régionale des activités de ce Top 20, décembre 2024



Champ : France entière, unités légales productives et marchandes, exerçant une activité non agricole (données brutes).

Source : Insee (Sirene). Traitements Observatoire de la création d'entreprise.

Création d'entreprise en Auvergne-Rhône-Alpes selon la nature juridique

Décembre 2024	Nombre de créations d'entreprises	Part dans le total %	Évolution décembre 2022-2024 %	Évolution janvier à décembre 2022-2024 %
Entreprises individuelles	7 636	71,9	+ 2,8	+ 5,8
Micro-entrepreneurs	6 591	62,1	+ 8,0	+ 9,9
Entreprises individuelles classiques	1 045	9,8	- 21,3	- 15,4
Sociétés	2 984	28,1	- 10,3	- 3,0
SARL & EURL	871	8,2	- 8,1	- 2,5
SAS & SASU	1 831	17,2	- 9,1	- 0,1
SCI	8	0,1	+ 33,3	+ 183,8
Autres ^a	274	2,6	- 23,0	- 26,8
Total Auvergne-Rhône-Alpes	10 620	100,0	- 1,3	+ 3,5

a. Dont associations, fondations, collectivités territoriales, organismes professionnels, syndicats de propriétaires, etc.

Champ : Auvergne-Rhône-Alpes, unités légales productives et marchandes, exerçant une activité non agricole (données brutes).

Source : Insee (Sirene). Traitements Observatoire de la création d'entreprise.

Création d'entreprise en Auvergne-Rhône-Alpes selon leur implantation rurale ou urbaine

Décembre 2024	Nombre de créations d'entreprises	Part dans le total %	Évolution décembre 2022-2024 %	Évolution janvier à décembre 2022-2024 %
Rurale éloignée très peu dense	179	1,7	- 8,2	+ 2,6
Rurale éloignée peu dense	571	5,4	+ 3,3	- 0,3
Rurale périphérique très peu dense	64	0,6	- 31,9	+ 3,0
Rurale périphérique peu dense	1 276	12,0	+ 13,9	+ 2,1
Bourg	433	4,1	- 1,1	+ 1,3
Petite ville	225	2,1	- 20,8	+ 7,0
Urbaine périphérique peu dense	960	9,0	- 5,0	+ 2,4
Urbaine dense	3 257	30,7	- 2,2	+ 4,5
Urbaine très dense	3 655	34,4	- 2,1	+ 3,9
Total Auvergne-Rhône-Alpes	10 620	100,0	- 1,3	+ 3,5

Champ : Auvergne-Rhône-Alpes, unités légales productives et marchandes, exerçant une activité non agricole (données brutes).

Sources : Insee (Sirene, COG), IGN 2019, MENJ-DEPP, CGET. Traitements Observatoire de la création d'entreprise.

Création d'entreprise en Auvergne-Rhône-Alpes dans les territoires aidés

Décembre 2024	Nombre de créations d'entreprises	Part dans le total %	Évolution décembre 2022-2024 %	Évolution janvier à décembre 2022-2024 %
Zones de revitalisation rurale (ZRR)	917	8,6	- 7,2	+ 1,9
Zones d'aide à finalité régionale (AFR)	2 058	19,4	- 3,2	+ 4,0
Petites villes de demain (PVD)	1 025	9,7	+ 0,9	+ 6,6
Actions cœur de ville (ACV)	796	7,5	- 2,6	+ 4,0

Note de lecture : de par leur implantation, certaines entreprises créées ne relèvent pas que d'un seul type de territoire aidé.

La somme des créations dans tous les territoires fragiles n'est donc pas indiquée ici

Champ : Auvergne-Rhône-Alpes, unités légales productives et marchandes, exerçant une activité non agricole (données brutes).

Sources : Insee (Sirene, COG), CGET. Traitements Observatoire de la création d'entreprise.

Création d'entreprise en France selon la région et le département d'implantation

Décembre 2024	Nombre de créations d'entreprises	Part des micro-entrepreneurs %	Évolution décembre 2022-2024 %	Évolution janvier à décembre 2022-2024 %
Auvergne-Rhône-Alpes	10 620	62,1	- 1,3	+ 3,5
01 - Ain	723	66,7	+ 10,2	+ 9,2
03 - Allier	271	64,2	- 11,4	+ 3,8
07 - Ardèche	347	59,7	- 10,1	- 1,8
15 - Cantal	110	52,7	- 0,9	+ 9,9
26 - Drôme	593	65,4	- 2,8	+ 3,6
38 - Isère	1 655	67,1	+ 4,1	+ 3,3
42 - Loire	831	60,5	+ 1,7	+ 4,8
43 - Haute-Loire	214	60,3	- 13,0	+ 2,9
63 - Puy-de-Dôme	669	63,1	- 17,7	- 2,7
69 - Rhône	3 215	58,7	- 1,7	+ 3,5
73 - Savoie	754	58,8	+ 2,2	+ 3,9
74 - Haute-Savoie	1 238	63,7	+ 2,2	+ 3,9
Bourgogne-Franche-Comté	2 310	60,8	- 9,1	+ 8,3
21 - Côte-d'Or	498	55,6	- 9,0	+ 7,8
25 - Doubs	470	57,2	- 8,4	+ 8,8
39 - Jura	215	57,7	- 14,7	+ 7,8
58 - Nièvre	116	61,2	- 16,5	+ 7,4
70 - Haute-Saône	156	66,7	- 19,2	+ 5,9
71 - Saône-et-Loire	440	65,0	- 10,0	+ 5,8
89 - Yonne	299	64,2	+ 3,1	+ 13,8
90 - Territoire-de-Belfort	116	70,7	- 0,9	+ 9,6
Bretagne	3 074	55,9	- 1,9	+ 6,5
22 - Côtes-d'Armor	490	56,3	+ 2,1	+ 10,6
29 - Finistère	738	53,4	- 6,6	+ 8,2
35 - Ille-et-Vilaine	1 183	58,4	+ 0,9	+ 4,1
56 - Morbihan	663	54,0	- 3,9	+ 5,9
Centre-Val de Loire	2 141	59,8	- 22,1	+ 4,7
18 - Cher	198	57,1	- 20,2	+ 0,6
28 - Eure-et-Loir	345	58,3	- 23,8	+ 5,6
36 - Indre	117	60,7	- 35,4	+ 6,0
37 - Indre-et-Loire	578	60,7	- 19,7	+ 0,4
41 - Loir-et-Cher	284	52,8	- 18,2	+ 1,7
45 - Loiret	619	63,7	- 22,5	+ 11,0
Corse	514	65,6	+ 10,1	+ 7,1
2A - Corse-du-Sud	279	69,5	+ 9,8	+ 4,8
2B - Haute-corse	235	60,9	+ 10,3	+ 9,8
Grand Est	4 412	61,8	- 13,0	+ 5,2
08 - Ardennes	210	56,7	- 2,3	+ 6,4
10 - Aube	227	63,9	- 30,2	- 2,5
51 - Marne	527	59,0	+ 5,4	+ 4,2
52 - Haute-Marne	106	62,3	+ 6,0	+ 3,3
54 - Meurthe-et-Moselle	634	61,2	+ 1,4	+ 11,9
55 - Meuse	120	65,8	+ 26,3	+ 16,0
57 - Moselle	848	67,2	- 3,5	+ 7,5
67 - Bas-Rhin	915	58,1	- 25,9	+ 1,5
68 - Haut-Rhin	555	63,1	- 31,6	+ 3,3
88 - Vosges	270	61,9	- 4,9	+ 8,9

Note de lecture : les données détaillées pour chaque région française (hors Mayotte) sont disponibles dans la collection « Fiche statistique mensuelle régionale ».

Champ : France entière, unités légales productives et marchandes, exerçant une activité non agricole (données brutes).

Sources : Insee (Sirene, COG), CGET. Traitements Observatoire de la création d'entreprise.

Décembre 2024	Nombre de créations d'entreprises	Part des micro-entrepreneurs %	Évolution décembre 2022-2024 %	Évolution janvier à décembre 2022-2024 %
Hauts-de-France	5 260	62,4	+ 1,5	+ 6,1
02 - Aisne	369	62,9	- 0,3	+ 13,1
59 - Nord	2 709	62,6	+ 7,8	+ 5,7
60 - Oise	740	61,2	- 7,6	+ 7,0
62 - Pas-de-Calais	1 027	63,6	- 1,8	+ 6,3
80 - Somme	415	60,5	- 8,4	+ 0,6
Île-de-France	23 312	59,0	- 8,2	+ 8,2
75 - Paris	8 046	48,6	- 4,0	+ 13,5
77 - Seine-et-Marne	1 655	65,9	- 17,2	+ 4,3
78 - Yvelines	1 899	66,1	- 10,3	+ 3,4
91 - Essonne	1 766	68,2	- 7,2	+ 2,5
92 - Hauts-de-Seine	2 726	56,9	- 14,2	+ 2,7
93 - Seine-Saint-Denis	3 068	64,5	- 8,9	+ 12,2
94 - Val-de-Marne	2 275	65,4	- 4,5	+ 8,1
95 - Val-d'Oise	1 877	67,7	- 9,6	+ 4,8
Normandie	2 585	60,3	- 6,8	+ 5,3
14 - Calvados	620	56,9	- 8,6	+ 4,0
27 - Eure	526	60,1	+ 3,5	+ 4,7
50 - Manche	285	58,2	- 13,4	+ 10,1
61 - Orne	171	56,1	- 18,6	+ 5,9
76 - Seine-Maritime	983	64,0	- 6,4	+ 4,7
Nouvelle-Aquitaine	6 919	65,6	- 6,6	+ 3,5
16 - Charente	304	64,1	- 3,2	+ 8,1
17 - Charente-Maritime	742	66,3	+ 1,4	+ 0,8
19 - Corrèze	222	64,0	+ 0,5	+ 6,6
23 - Creuse	65	67,7	- 13,3	+ 10,5
24 - Dordogne	404	66,6	- 7,8	- 0,5
33 - Gironde	2 679	67,6	- 1,7	+ 6,7
40 - Landes	468	65,0	- 19,2	+ 5,1
47 - Lot-et-Garonne	289	59,5	- 18,6	- 0,7
64 - Pyrénées-Atlantiques	791	63,2	- 14,8	- 2,5
79 - Deux-Sèvres	263	59,7	- 9,3	+ 5,7
86 - Vienne	360	67,8	- 14,1	- 5,4
87 - Haute-Vienne	332	63,6	- 0,3	+ 7,8
Occitanie	7 437	64,2	- 2,4	+ 6,4
09 - Ariège	150	60,0	- 8,0	- 0,0
11 - Aude	416	65,1	- 0,7	+ 4,8
12 - Aveyron	232	56,9	- 12,1	+ 2,1
30 - Gard	807	66,3	- 8,2	+ 6,1
31 - Haute-Garonne	1 966	66,0	+ 1,1	+ 11,7
32 - Gers	158	67,1	- 7,6	- 0,0
34 - Hérault	2 106	63,7	+ 10,8	+ 5,8
46 - Lot	144	63,9	- 5,9	+ 2,0
48 - Lozère	53	64,2	- 13,1	+ 7,8
65 - Hautes-Pyrénées	212	66,0	- 8,2	+ 1,3
66 - Pyrénées-Orientales	583	63,0	- 19,5	+ 5,0
81 - Tarn	376	58,5	- 6,5	+ 5,3
82 - Tarn-et-Garonne	234	64,1	- 23,3	- 1,4

Note de lecture : les données détaillées pour chaque région française (hors Mayotte) sont disponibles dans la collection « Fiche statistique mensuelle régionale ».

Champ : France entière, unités légales productives et marchandes, exerçant une activité non agricole (données brutes).

Sources : Insee (Sirene, COG), CGET. Traitements Observatoire de la création d'entreprise.

Décembre 2024	Nombre de créations d'entreprises	Part des micro-entrepreneurs %	Évolution décembre 2022-2024 %	Évolution janvier à décembre 2022-2024 %
Pays de la Loire	3 734	59,3	- 13,1	+ 1,4
44 - Loire-Atlantique	1 597	59,1	- 1,5	- 1,2
49 - Maine-et-Loire	778	60,5	- 5,1	+ 3,6
53 - Mayenne	290	54,1	- 57,2	- 4,1
72 - Sarthe	469	61,2	- 4,5	+ 10,6
85 - Vendée	600	59,3	- 12,3	+ 1,3
Provence-Alpes-Côte d'Azur	7 395	63,0	- 15,6	- 3,9
04 - Alpes-de-Haute-Provence	178	63,5	- 18,0	- 5,4
05 - Hautes-Alpes	180	63,9	- 19,3	- 10,7
06 - Alpes-Maritimes	1 828	63,8	- 11,4	- 3,8
13 - Bouches-du-Rhône	2 939	60,9	- 22,7	- 8,2
83 - Var	1 445	64,3	- 10,5	+ 0,6
84 - Vaucluse	825	65,7	- 1,6	+ 7,9
France métrop. hors Île-de-France	56 401	62,2	- 7,2	+ 3,5
France métropolitaine	79 713	61,3	- 7,5	+ 4,8
France d'outre-mer	3 369	41,5	- 2,5	- 1,4
971 - Guadeloupe	824	65,8	+ 22,3	+ 4,2
972 - Martinique	486	41,2	- 66,3	- 22,1
973 - Guyane	278	41,7	+ 1,8	+ 14,7
974 - La Réunion	1 700	29,8	+ 83,2	+ 8,7
976 - Mayotte	81	40,7	- 42,6	- 13,8
France entière	83 082	60,5	- 7,3	+ 4,6

Lecture : en décembre 2024, 3 734 entreprises ont été créées en Pays de la Loire (dont 59,3 % de micro-entrepreneurs), un nombre en baisse de - 13,1 % par rapport à décembre 2022. Le nombre cumulé de créations dans la région sur janvier-décembre 2024 a augmenté de + 1,4 % par rapport au cumul des créations d'entreprises sur la même période de 2022.

Note de lecture : les données détaillées pour chaque région française (hors Mayotte) sont disponibles dans la collection « Fiche statistique mensuelle régionale ».

Champ : France entière, unités légales productives et marchandes, exerçant une activité non agricole (données brutes).

Sources : Insee (Sirene, COG), CGET. Traitements Observatoire de la création d'entreprise.

Méthodologie

Pour réaliser ce document, l'Observatoire de la création (OCE) de Bpifrance Création se sert des informations statistiques brutes (non corrigées des variations saisonnières et des jours ouvrés) du système d'information de la démographie des entreprises (SIDE) de la base de données Sirene, des fichiers du Code officiel géographique (COG), tous deux mis à disposition par l'Insee, ainsi que de bases complémentaires pour les données communales ; la base du CGET pour les communes en ZRR et la base de la direction de l'évaluation, de la prospective et de la performance (DEPP) du ministère chargé de l'éducation nationale pour la typologie de communes.

➔ [Pour les données corrigées, voir le site de l'Insee.](#)

Après une première publication des chiffres mensuels (données provisoires), l'Insee procède à une première révision le mois suivant (données semi-définitives), puis à une seconde un mois après pour arrêter les chiffres (données définitives). Seules les données antérieures à deux mois sont donc définitives. Les travaux de l'OCE intégrant au fur et à mesure ces révisions, les données peuvent alors être différentes d'une publication à l'autre pour les trois mois les plus récents.

Les résultats statistiques présentés portent, à compter de 2022, sur l'ensemble des unités légales productives et marchandes, exerçant une activité économique réelle dans l'industrie, la construction, le commerce ou les services. Sauf mention particulière, ils concernent la région Auvergne-Rhône-Alpes.

➔ [Pour en savoir plus sur le dispositif rénové de calcul des créations, voir le site de l'Insee.](#)

Calculs

Sur les 732 secteurs d'activité répertoriés dans la nomenclature d'activités française (NAF), la plupart comptent peu ou prou de créations d'entreprises dans chaque territoire. Pour éviter que ces secteurs ne biaisent les calculs, seuls sont pris en compte ceux qui comptent un nombre de créations d'entreprises supérieur au 3^e quartile du mois analysé.

Définitions

La définition des **créations d'entreprises** s'appuie sur les concepts harmonisés au niveau européen. Elles correspondent aux nouvelles immatriculations dans le répertoire REE, qui enregistrent un début d'activité relevant de l'un des cas suivants : création de nouveaux moyens de production ; redémarrage d'une activité après une interruption de plus d'un an ; redémarrage d'une activité après une interruption de moins d'un an, mais avec changement d'activité ; reprise, par une entreprise nouvelle, des activités d'une autre entreprise s'il n'y a pas continuité entre la situation du cédant et celle du repreneur, en termes d'activité et de localisation.

Pour les **micro-entrepreneurs** (ex-auto-entrepreneurs), les créations ne sont pas dénombrées selon le concept européen. Il y a bien immatriculation dans le répertoire Sirene, mais sans savoir s'il y aura ou pas un début d'activité. Par ailleurs, certaines immatriculations ne seront pas validées par l'Agence centrale des organismes de Sécurité sociale (Acos), comme les personnes relevant de la mutualité sociale agricole ou de professions réglementées qui n'ont pas le droit d'être micro-entrepreneur. Sont définis comme micro-entrepreneurs, tous les entrepreneurs individuels inscrits sous le régime fiscal de la micro-entreprise et soumis au régime micro-social simplifié.

➔ [Pour en savoir plus, voir le site de Bpifrance Création.](#)

Les **zones de revitalisation rurale** (ZRR) regroupent les communes peu densément peuplées et caractérisées comme fragiles pour des raisons socio-économiques. Le classement des communes en ZRR permet aux entreprises qui y sont installées de bénéficier d'aides fiscales. Les **zones d'aide à finalité régionale** (AFR) correspondent aux territoires de l'Union européenne présentant des retards de développement, dans lesquelles l'État et les collectivités locales ont pu allouer, entre 2014 et 2020, des aides aux entreprises pour encourager les investissements et la création durable d'emplois. Le programme **Petites villes de demain** (PVD) permet aux villes de moins de 20 000 habitants sélectionnées, de bénéficier d'un soutien de l'État et de ses partenaires pour élaborer et mettre en œuvre leurs projets de revitalisation. Le programme **Action cœur de ville** (ACV) vise à soutenir le travail des collectivités locales, à inciter les acteurs du logement, du commerce et de l'urbanisme à réinvestir les centres-villes, à favoriser le maintien ou l'implantation d'activités en cœur de ville, afin d'améliorer les conditions de vie dans les villes moyennes.

Une **typologie des communes en neuf catégories** a été établie par la Direction de l'évaluation, de la prospective et de la performance du ministère en charge de l'Éducation nationale pour décrire le système éducatif. Cette caractérisation du territoire, basée sur un croisement d'approches morphologique et fonctionnelle, permet de distinguer plusieurs types de communes rurales et urbaines. Elle a l'avantage d'être plus précise que l'approche par grille de densité, jusqu'ici utilisée, surtout pour décrire les zones rurales.

Bpifrance Création – Observatoire de la création d'entreprise (OCE)

27-31, avenue du Général Leclerc, 94700 Maisons-Alfort

Publication 100 % numérique mise en ligne le 03/01/2025.

Toute reproduction partielle ou totale à usage collectif de la présente publication est autorisée à la condition expresse de citer la source ainsi : « Observatoire de la création d'entreprise. La création d'entreprise en Auvergne-Rhône-Alpes, chiffres de décembre 2024. Bpifrance Création, février 2025 ».

Contact : utilisez le formulaire de contact sur le site de Bpifrance Création.