

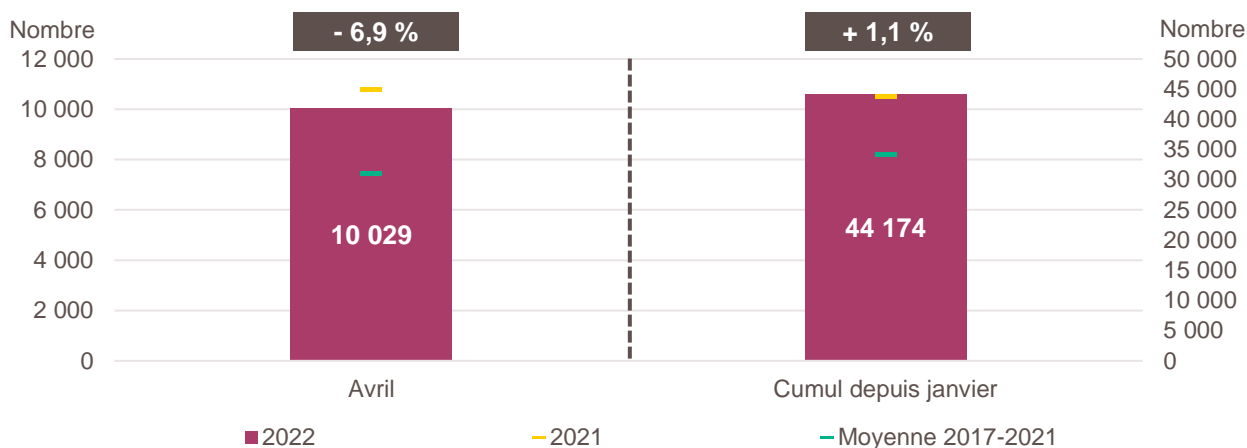
LA CRÉATION D'ENTREPRISE EN AUVERGNE-RHÔNE-ALPES

CHIFFRES D'AVRIL 2022

Avertissement : à compter de janvier 2022, les créations d'entreprises sont calculées selon le dispositif rénové par l'Insee. Il en résulte un relèvement en niveau des créations d'entreprises. Les données de cette publication ne sont donc pas comparables à celles des productions précédentes pour le mois concerné

Pour en savoir plus : documentation de l'Insee

Création d'entreprise en Auvergne-Rhône-Alpes en avril 2022 et cumul depuis le début de l'année



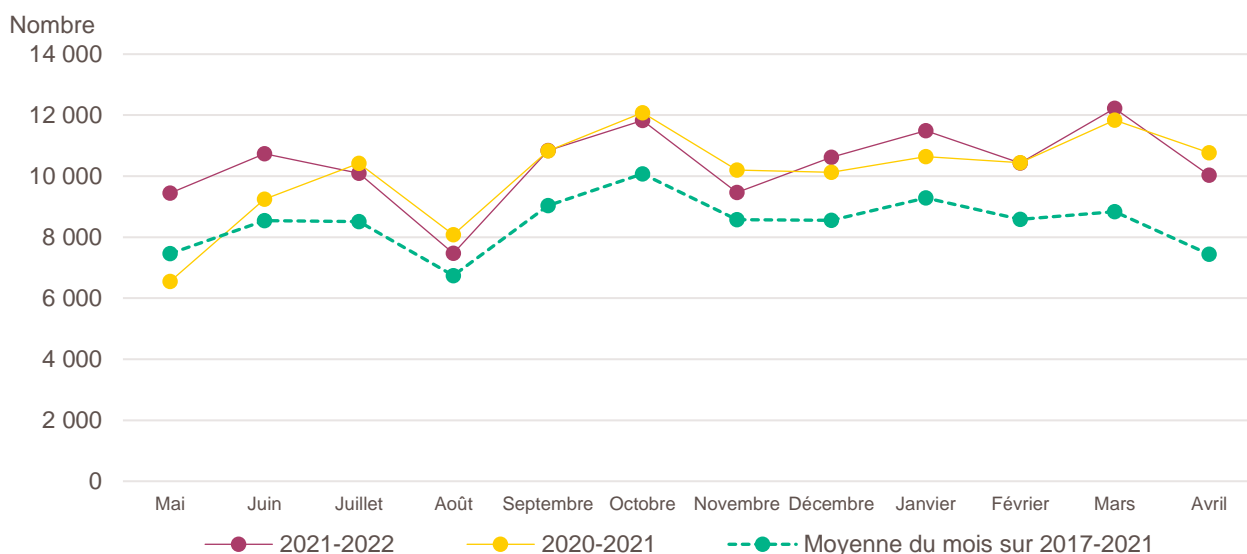
Lecture de la partie gauche : en avril 2022, 10 029 entreprises ont été créées en Auvergne-Rhône-Alpes, soit - 6,9 % par rapport aux 10 768 d'avril 2021 (marque jaune). Le nombre moyen de créations d'entreprises est de 7 439 pour le mois d'avril sur la période couvrant les années 2017 à 2021 (marque verte).

Lecture de la partie droite : le nombre cumulé de créations depuis le début de l'année 2022 s'élève à 44 174, soit + 1,1 % par rapport aux 43 692 de janvier à avril 2021 (marque jaune). Le nombre moyen de créations d'entreprises entre janvier et avril sur la période couvrant les années 2017 à 2021 est de 34 148 (marque verte).

Champ : Auvergne-Rhône-Alpes, unités légales productives et marchandes, exerçant une activité non agricole (données brutes).

Source : Insee (Sirene). Traitements Observatoire de la création d'entreprise.

Évolution de la création d'entreprise en Auvergne-Rhône-Alpes sur douze mois glissants



Lecture : en mai 2020, 6 551 entreprises ont été créées en Auvergne-Rhône-Alpes contre 9 442 en mai 2021 et 7 465 en moyenne pour les mois de mai 2017 à 2021.

Champ : Auvergne-Rhône-Alpes, unités légales productives et marchandes, exerçant une activité non agricole (données brutes).

Source : Insee (Sirene). Traitements Observatoire de la création d'entreprise.

Création d'entreprise en Auvergne-Rhône-Alpes selon le secteur d'activité

Avril 2022	Nombre de créations d'entreprises	Part des micro-entrepreneurs %	Évolution avril 2021-2022 %	Évolution janvier à avril 2021-2022 %
Activités secondaires	1 711	51,8	+ 3,1	+ 6,5
Industrie	656	55,0	+ 25,4	+ 19,8
Construction	1 055	49,8	- 7,1	+ 0,4
Activités de type commerce	2 611	58,1	- 10,3	- 9,5
Commerce de détail	878	44,4	- 26,3	- 26,5
Commerce de gros	233	45,1	- 13,7	- 15,8
Commerce de bouche ^a	31	45,2	+ 24,0	+ 14,0
Commerce et réparation automobiles	273	61,2	- 1,4	+ 2,2
Hébergement	77	23,4	+ 6,9	+ 20,3
Restauration	292	44,2	- 1,4	- 34,0
Services en direction des personnes	827	83,9	+ 6,2	+ 27,4
Activités de type services	5 707	62,0	- 7,9	+ 5,0
Immobilier	571	36,1	+ 0,9	+ 2,8
Transports et entreposage	726	81,1	- 54,5	- 41,8
Activités scientifiques et techniques	1 592	67,3	+ 8,6	+ 22,2
Activités de soutien aux entreprises	786	68,3	+ 12,0	+ 17,1
Information et communication	496	78,0	- 2,2	+ 10,4
Enseignement	434	85,0	+ 24,0	+ 30,2
Arts, spectacles et activités récréatives	340	62,4	+ 29,8	+ 34,9
Santé humaine et action sociale ^b	422	33,2	- 9,6	+ 16,6
Activités financières et d'assurance	340	7,6	+ 20,1	+ 22,2
Activités des sociétés holding	112	0,0	+ 119,6	+ 61,3
Total Auvergne-Rhône-Alpes	10 029	59,2	- 6,9	+ 1,1

a. Ce regroupement de secteurs, composé par l'OCE, comprend les activités de charcuterie (10.13B), la cuisson de produits de boulangerie (10.71B), les boulangeries et boulangeries-pâtisseries (10.71C), ainsi que les pâtisseries (10.71D). Dans la nomenclature d'activité française NAF rév.2, ces activités appartiennent au secteur de l'industrie manufacturière alimentaire.

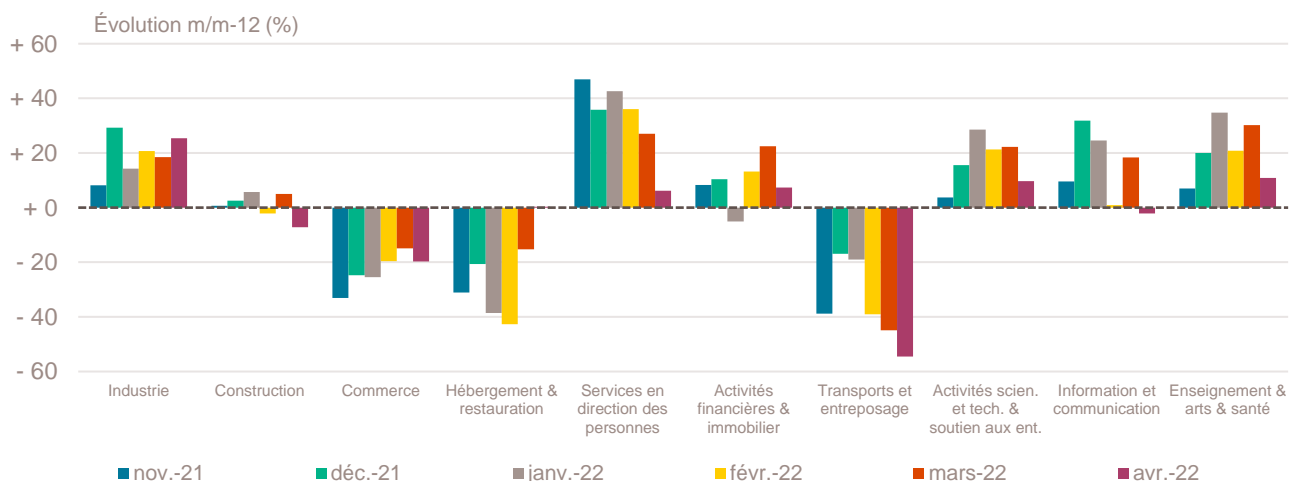
b. Dans ce secteur regroupé de la NAF rév.2, le nombre de créations d'entreprises relevant de l'action sociale est très faible.

Lecture : en avril 2022, 656 entreprises ont été créées en Auvergne-Rhône-Alpes dans l'industrie (dont 55 % de micro-entrepreneurs), un nombre en hausse de + 25,4 % par rapport à avril 2021 et un nombre cumulé sur janvier-avril 2022 en hausse de + 19,8 % par rapport au cumul des créations d'entreprises sur la même période de 2021.

Champ : Auvergne-Rhône-Alpes, unités légales productives et marchandes, exerçant une activité non agricole (données brutes).

Source : Insee (Sirene). Traitements Observatoire de la création d'entreprise.

Variation du nombre de créations d'entreprises par secteur d'activité en Auvergne-Rhône-Alpes



Champ : Auvergne-Rhône-Alpes, unités légales productives et marchandes, exerçant une activité non agricole (données brutes).

Source : Insee (Sirene). Traitements Observatoire de la création d'entreprise.

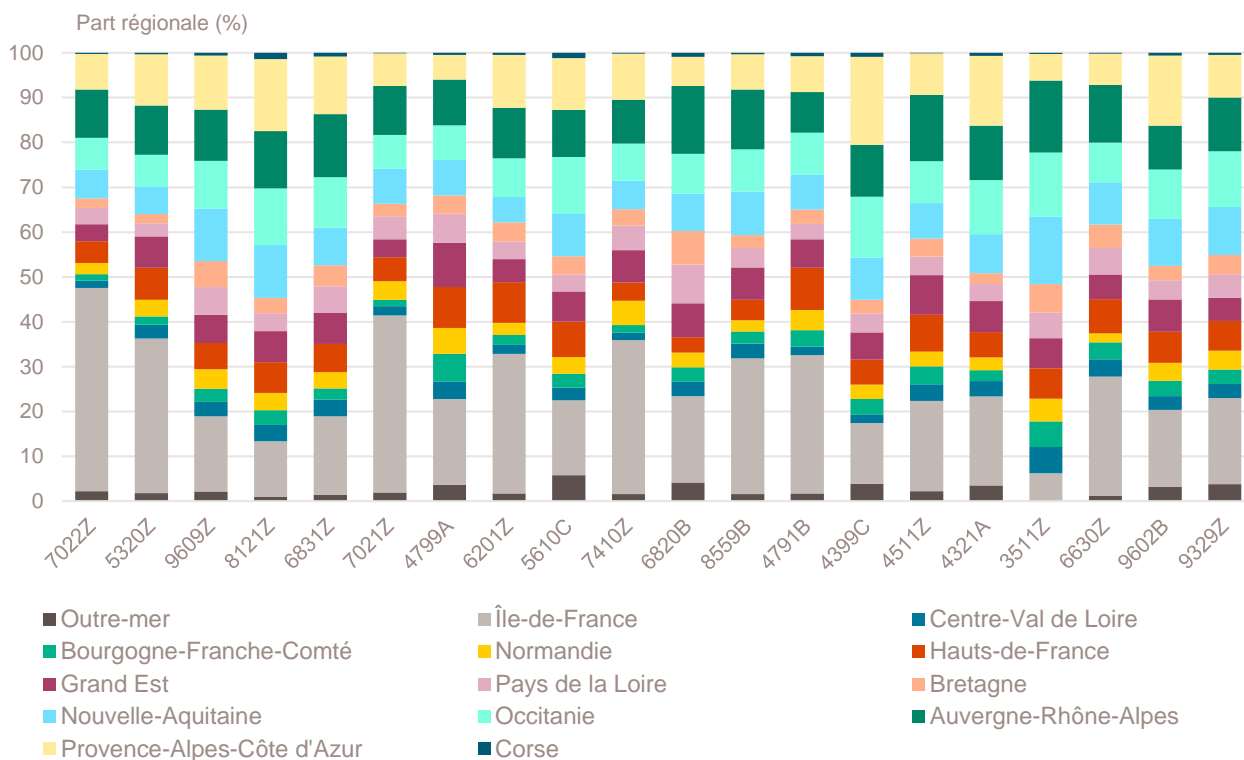
Top 20 des activités en nombre de créations d'entreprises en Auvergne-Rhône-Alpes

Avril 2022	Nombre de créations d'entreprises	Part des micro-entrepreneurs %	Évolution avril 2021-2022 %
7022Z-Conseil pour les affaires et autres conseils de gestion	654	72,2	+ 13,1
5320Z-Autres activités de poste et de courrier	548	93,8	- 61,7
9609Z-Autres services personnels n.c.a.	470	90,9	+ 11,4
8121Z-Nettoyage courant des bâtiments	364	86,5	+ 35,3
6831Z-Agences immobilières	271	75,6	- 9,4
7021Z-Conseil en relations publiques et communication	222	93,7	+ 79,0
4799A-Vente à domicile	220	3,6	- 51,1
6201Z-Programmation informatique	189	81,5	- 3,6
5610C-Restauration de type rapide	181	45,9	- 8,6
7410Z-Activités spécialisées de design	180	78,9	- 15,1
6820B-Location de terrains et d'autres biens immobiliers	173	0,6	+ 25,4
8559B-Autres enseignements	162	92,0	+ 20,9
4791B-Vente à distance sur catalogue spécialisé	155	67,7	- 7,2
4399C-Travaux de maçonnerie générale et gros œuvre de bâtiment	150	50,7	- 7,4
4511Z-Commerce de voitures et de véhicules automobiles légers	149	67,1	+ 3,5
4321A-Travaux d'installation électrique dans tous locaux	145	58,6	+ 0,0
3511Z-Production d'électricité	134	0,0	+ 152,8
6630Z-Gestion de fonds	133	0,0	+ 2,3
9602B-Soins de beauté	124	82,3	+ 21,6
9329Z-Autres activités récréatives et de loisirs	123	85,4	+ 51,9

Champ : Auvergne-Rhône-Alpes, unités légales productives et marchandes, exerçant une activité non agricole (données brutes).

Source : Insee (Sirene). Traitements Observatoire de la création d'entreprise.

Répartition régionale des activités de ce Top 20, avril 2022



Champ : France entière, unités légales productives et marchandes, exerçant une activité non agricole (données brutes).

Source : Insee (Sirene). Traitements Observatoire de la création d'entreprise.

Top 20 des activités en termes de croissance du nombre de créations d'entreprises

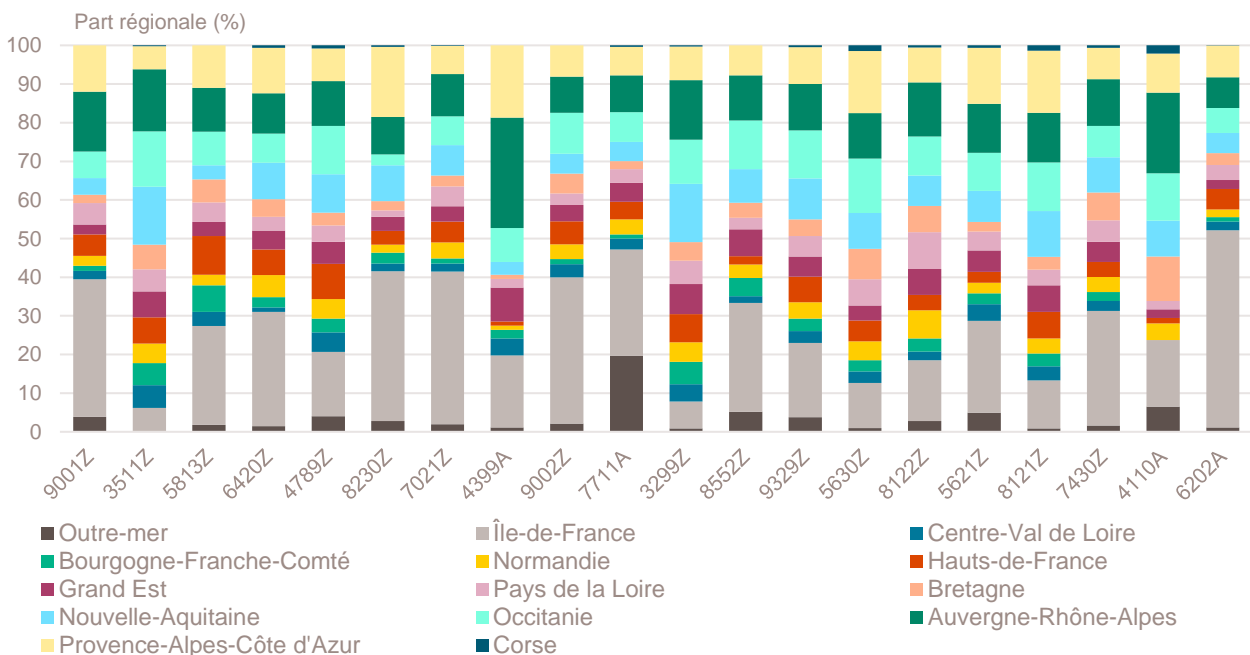
Avril 2022	Nombre de créations d'entreprises	Part des micro-entrepreneurs %	Évolution avril 2021-2022 %
9001Z-Arts du spectacle vivant	36	86,1	+ 620,0
3511Z-Production d'électricité	134	0,0	+ 152,8
5813Z-Édition de journaux	25	96,0	+ 150,0
6420Z-Activités des sociétés holding	112	0,0	+ 119,6
4789Z-Autres commerces de détail sur éventaires et marchés	71	94,4	+ 86,8
8230Z-Organisation de foires, salons professionnels et congrès	24	62,5	+ 84,6
7021Z-Conseil en relations publiques et communication	222	93,7	+ 79,0
4399A-Travaux d'étanchéification	26	57,7	+ 73,3
9002Z-Activités de soutien au spectacle vivant	22	86,4	+ 69,2
7711A-Location de courte durée de voitures et de véhicules automobiles légers	27	29,6	+ 68,8
3299Z-Autres activités manufacturières n.c.a.	51	82,4	+ 59,4
8552Z-Enseignement culturel	27	92,6	+ 58,8
9329Z-Autres activités récréatives et de loisirs	123	85,4	+ 51,9
5630Z-Débits de boissons	24	37,5	+ 41,2
8122Z-Autres activités de nettoyage des bâtiments et nettoyage industriel	25	76,0	+ 38,9
5621Z-Services des traiteurs	41	80,5	+ 36,7
8121Z-Nettoyage courant des bâtiments	364	86,5	+ 35,3
7430Z-Traduction et interprétation	37	97,3	+ 32,1
4110A-Promotion immobilière de logements	29	0,0	+ 31,8
6202A-Conseil en systèmes et logiciels informatiques	97	70,1	+ 31,1

Note de lecture : de nombreuses activités comptant très peu de créations, l'évolution de leur nombre dans le temps peut être très forte. Afin d'éviter ce biais, seules sont prises en compte les activités qui comptent un nombre de créations supérieur au troisième quartile du mois analysé (à savoir les secteurs avec plus de 21 créations d'entreprises en Auvergne-Rhône-Alpes).

Champ : Auvergne-Rhône-Alpes, unités légales productives et marchandes, exerçant une activité non agricole (données brutes).

Source : Insee (Sirene). Traitements Observatoire de la création d'entreprise.

Répartition régionale des activités de ce Top 20, avril 2022



Champ : France entière, unités légales productives et marchandes, exerçant une activité non agricole (données brutes).

Source : Insee (Sirene). Traitements Observatoire de la création d'entreprise.

Top 20 des activités en termes de décroissance du nombre de créations d'entreprises

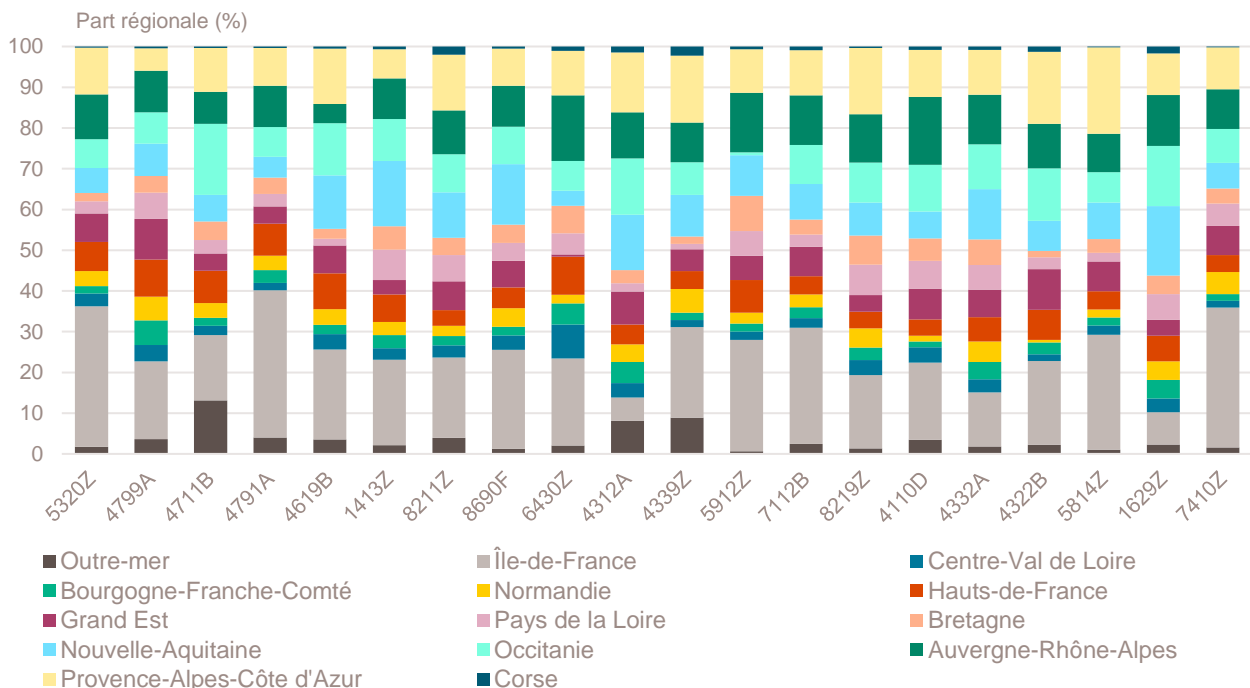
Avril 2022	Nombre de créations d'entreprises	Part des micro-entrepreneurs %	Évolution avril 2021-2022 %
5320Z-Autres activités de poste et de courrier	548	93,8	- 61,7
4799A-Vente à domicile	220	3,6	- 51,1
4711B-Commerce d'alimentation générale	24	16,7	- 51,0
4791A-Vente à distance sur catalogue général	86	57,0	- 43,4
4619B-Autres intermédiaires du commerce en produits divers	56	75,0	- 31,7
1413Z-Fabrication de vêtements de dessus	28	89,3	- 31,7
8211Z-Services administratifs combinés de bureau	96	58,3	- 27,8
8690F-Activités de santé humaine non classées ailleurs	78	96,2	- 26,4
6430Z-Fonds de placement et entités financières similaires	31	0,0	- 26,2
4312A-Travaux de terrassement courants et travaux préparatoires	39	64,1	- 25,0
4339Z-Autres travaux de finition	22	95,5	- 24,1
5912Z-Post-production de films, de vidéo et de programmes de télévision	22	95,5	- 24,1
7112B-Ingénierie, études techniques	104	45,2	- 18,8
8219Z-Photocopie, prépa. de documents et autres activités de soutien de bureau	35	77,1	- 18,6
4110D-Supports juridiques de programmes	58	0,0	- 18,3
4332A-Travaux de menuiserie bois et PVC	75	53,3	- 17,6
4322B-Travaux d'installation d'équipements thermiques et de climatisation	34	35,3	- 17,1
5814Z-Édition de revues et périodiques	53	96,2	- 15,9
1629Z-Fabric. d'objets divers en bois et en liège, vannerie et sparterie	22	90,9	- 15,4
7410Z-Activités spécialisées de design	180	78,9	- 15,1

Note de lecture : de nombreuses activités comptant très peu de créations, l'évolution de leur nombre dans le temps peut être très forte. Afin d'éviter ce biais, seules sont prises en compte les activités qui comptent un nombre de créations supérieur au troisième quartile du mois analysé (à savoir les secteurs avec plus de 21 créations d'entreprises en Auvergne-Rhône-Alpes).

Champ : Auvergne-Rhône-Alpes, unités légales productives et marchandes, exerçant une activité non agricole (données brutes).

Source : Insee (Sirene). Traitements Observatoire de la création d'entreprise.

Répartition régionale des activités de ce Top 20, avril 2022



Champ : France entière, unités légales productives et marchandes, exerçant une activité non agricole (données brutes).

Source : Insee (Sirene). Traitements Observatoire de la création d'entreprise.

Création d'entreprise en Auvergne-Rhône-Alpes selon la nature juridique

Avril 2022	Nombre de créations d'entreprises	Part dans le total %	Évolution avril 2021-2022 %	Évolution janvier à avril 2021-2022 %
Entreprises individuelles	7 101	70,8	- 9,6	- 0,4
Micro-entrepreneurs	5 940	59,2	- 9,5	+ 0,7
Entreprises individuelles classiques	1 161	11,6	- 10,0	- 6,3
Sociétés	2 928	29,2	+ 0,6	+ 5,6
SARL & EURL	871	8,7	+ 7,7	+ 12,1
SAS & SASU	1 816	18,1	- 1,1	+ 2,7
SCI	3	0,0	+ 0,0	+ 0,0
Autres ^a	238	2,4	- 9,2	+ 6,2
Total Auvergne-Rhône-Alpes	10 029	100,0	- 6,9	+ 1,1

a. Dont associations, fondations, collectivités territoriales, organismes professionnels, syndicats de propriétaires, etc.

Champ : Auvergne-Rhône-Alpes, unités légales productives et marchandes, exerçant une activité non agricole (données brutes).

Source : Insee (Sirene). Traitements Observatoire de la création d'entreprise.

Création d'entreprise en Auvergne-Rhône-Alpes selon le type de la commune d'implantation

Avril 2022	Nombre de créations d'entreprises	Part dans le total %	Évolution avril 2021-2022 %	Évolution janvier à avril 2021-2022 %
Rurale éloignée très peu dense	153	1,5	+ 5,5	+ 14,7
Rurale éloignée peu dense	590	5,9	- 3,3	+ 8,2
Rurale périphérique très peu dense	86	0,9	+ 11,7	+ 17,4
Rurale périphérique peu dense	910	9,1	+ 8,9	+ 12,1
Bourg	445	4,4	+ 2,8	+ 3,4
Petite ville	742	7,4	+ 1,4	+ 5,0
Urbaine périphérique peu dense	390	3,9	+ 10,2	+ 11,6
Urbaine dense	2 797	27,9	- 12,6	- 2,5
Urbaine très dense	3 916	39,0	- 10,6	- 1,9
Total Auvergne-Rhône-Alpes	10 029	100,0	- 6,9	+ 1,1

Champ : Auvergne-Rhône-Alpes, unités légales productives et marchandes, exerçant une activité non agricole (données brutes).

Sources : Insee (Sirene, COG), IGN 2019, MENJ-DEPP, CGET. Traitements Observatoire de la création d'entreprise.

Création d'entreprise en Auvergne-Rhône-Alpes dans les territoires aidés

Avril 2022	Nombre de créations d'entreprises	Part dans le total %	Évolution avril 2021-2022 %	Évolution janvier à avril 2021-2022 %
Zones de revitalisation rurale (ZRR)	839	8,4	+ 0,5	+ 8,8
Zones d'aide à finalité régionale (AFR)	864	8,6	- 14,4	- 5,8
Petites villes de demain (PVD)	900	9,0	- 1,3	+ 4,4
Actions cœur de ville (ACV)	818	8,2	- 7,4	- 6,0

Champ : Auvergne-Rhône-Alpes, unités légales productives et marchandes, exerçant une activité non agricole (données brutes).

Sources : Insee (Sirene, COG), CGET. Traitements Observatoire de la création d'entreprise.

Création d'entreprise en France selon la région et le département d'implantation

Avril 2022	Nombre de créations d'entreprises	Part des micro-entrepreneurs %	Évolution avril 2021-2022 %	Évolution janvier à avril 2021-2022 %
Auvergne-Rhône-Alpes	10 029	59,2	- 6,9	+ 1,1
01 - Ain	710	63,4	+ 7,4	+ 4,1
03 - Allier	211	52,1	- 21,9	- 1,8
07 - Ardèche	409	59,2	+ 12,7	+ 13,0
15 - Cantal	100	49,0	+ 2,0	+ 7,9
26 - Drôme	599	58,9	- 8,1	- 0,7
38 - Isère	1 672	61,9	- 1,0	+ 0,9
42 - Loire	841	59,8	- 5,9	+ 4,3
43 - Haute-Loire	185	44,9	+ 12,1	+ 3,8
63 - Puy-de-Dôme	577	48,4	- 14,9	- 3,5
69 - Rhône	3 052	60,9	- 11,6	+ 1,1
73 - Savoie	594	58,8	- 7,8	- 0,4
74 - Haute-Savoie	1 079	58,2	- 10,2	- 1,9
Bourgogne-Franche-Comté	2 467	59,9	- 13,9	- 5,3
21 - Côte-d'Or	529	62,8	- 20,7	- 9,1
25 - Doubs	469	58,6	- 17,4	- 5,4
39 - Jura	211	59,7	- 4,5	- 1,9
58 - Nièvre	163	58,9	+ 1,2	+ 3,3
70 - Haute-Saône	183	59,0	- 5,2	+ 9,9
71 - Saône-et-Loire	508	57,3	- 15,8	- 6,5
89 - Yonne	296	60,8	- 5,4	- 6,2
90 - Territoire-de-Belfort	108	64,8	- 22,3	- 13,6
Bretagne	3 533	55,2	+ 4,3	+ 7,1
22 - Côtes-d'Armor	546	52,2	+ 6,4	+ 6,8
29 - Finistère	864	54,4	+ 5,5	+ 10,8
35 - Ille-et-Vilaine	1 270	55,4	+ 1,9	+ 2,9
56 - Morbihan	853	57,4	+ 5,6	+ 10,7
Centre-Val de Loire	2 441	62,0	- 2,9	+ 1,0
18 - Cher	242	66,1	+ 1,3	- 5,1
28 - Eure-et-Loir	390	58,5	- 7,8	+ 3,0
36 - Indre	148	62,8	- 6,3	- 4,6
37 - Indre-et-Loire	678	64,5	+ 1,0	+ 0,5
41 - Loir-et-Cher	313	56,9	+ 12,6	+ 14,5
45 - Loiret	670	62,2	- 9,9	- 1,2
Corse	582	56,2	+ 1,0	+ 13,1
2A - Corse-du-Sud	311	55,6	+ 7,2	+ 24,5
2B - Haute-corse	271	56,8	- 5,2	+ 2,3
Grand Est	5 436	61,1	- 4,3	- 3,1
08 - Ardennes	215	59,5	+ 0,5	+ 10,1
10 - Aube	324	50,3	- 4,7	- 3,1
51 - Marne	600	65,8	- 12,4	- 2,3
52 - Haute-Marne	132	40,9	- 12,6	+ 1,7
54 - Meurthe-et-Moselle	691	62,7	- 14,2	- 6,5
55 - Meuse	135	67,4	+ 8,0	+ 5,9
57 - Moselle	928	65,3	- 6,8	- 1,8
67 - Bas-Rhin	1 294	59,6	+ 8,3	- 1,6
68 - Haut-Rhin	785	62,3	- 4,5	- 11,6
88 - Vosges	332	57,2	- 4,3	- 0,1

Note de lecture : les données détaillées pour chaque région française (hors Mayotte) sont disponibles dans la collection « Fiche statistique mensuelle régionale ».

Champ : France entière, unités légales productives et marchandes, exerçant une activité non agricole (données brutes).

Sources : Insee (Sirene, COG), CGET. Traitements Observatoire de la création d'entreprise.

Avril 2022	Nombre de créations d'entreprises	Part des micro-entrepreneurs %	Évolution avril 2021-2022 %	Évolution janvier à avril 2021-2022 %
Hauts-de-France	5 452	63,1	- 14,4	- 6,7
02 - Aisne	385	62,1	- 11,3	- 7,0
59 - Nord	2 655	62,2	- 18,8	- 10,2
60 - Oise	784	61,7	- 10,3	- 1,8
62 - Pas-de-Calais	1 129	66,8	- 11,0	- 5,3
80 - Somme	499	61,9	- 4,6	+ 3,9
Île-de-France	22 432	55,5	- 6,9	- 5,7
75 - Paris	6 829	43,0	+ 0,0	- 0,4
77 - Seine-et-Marne	1 863	62,5	- 13,3	- 10,0
78 - Yvelines	2 037	64,8	- 13,2	- 8,8
91 - Essonne	1 868	64,7	- 9,1	- 6,6
92 - Hauts-de-Seine	2 757	56,9	- 4,1	- 3,0
93 - Seine-Saint-Denis	3 019	59,1	- 5,3	- 9,3
94 - Val-de-Marne	2 257	58,8	- 10,1	- 7,0
95 - Val-d'Oise	1 802	62,7	- 15,6	- 11,5
Normandie	3 313	60,5	- 8,4	- 0,3
14 - Calvados	761	60,4	- 9,2	- 5,8
27 - Eure	615	62,3	- 11,8	+ 8,4
50 - Manche	399	52,9	+ 1,0	+ 2,5
61 - Orne	238	66,8	+ 6,3	+ 4,9
76 - Seine-Maritime	1 300	60,8	- 11,1	- 2,3
Nouvelle-Aquitaine	8 008	63,8	+ 3,6	- 0,3
16 - Charente	390	64,6	+ 23,4	+ 9,2
17 - Charente-Maritime	912	64,0	+ 8,4	+ 2,3
19 - Corrèze	257	59,9	+ 6,6	- 8,7
23 - Creuse	89	58,4	- 5,3	- 12,7
24 - Dordogne	465	66,7	+ 8,4	- 0,4
33 - Gironde	3 035	67,7	+ 4,9	- 2,1
40 - Landes	580	61,9	+ 14,4	+ 5,2
47 - Lot-et-Garonne	357	59,9	+ 3,2	+ 2,2
64 - Pyrénées-Atlantiques	913	59,1	- 4,8	+ 0,1
79 - Deux-Sèvres	291	62,2	- 3,3	- 1,1
86 - Vienne	397	57,2	- 5,9	+ 9,6
87 - Haute-Vienne	322	55,9	- 15,0	- 12,3
Occitanie	8 488	62,4	- 1,9	- 1,6
09 - Ariège	185	70,8	+ 8,2	+ 6,6
11 - Aude	484	60,7	- 1,6	+ 6,5
12 - Aveyron	364	56,9	+ 28,6	+ 10,4
30 - Gard	1 048	66,8	- 2,2	+ 0,4
31 - Haute-Garonne	1 974	62,1	- 12,6	- 8,5
32 - Gers	235	63,4	+ 13,5	+ 0,4
34 - Hérault	2 145	60,1	+ 1,0	- 3,4
46 - Lot	195	58,5	- 3,0	+ 6,6
48 - Lozère	62	56,5	- 19,5	- 1,5
65 - Hautes-Pyrénées	270	64,8	- 7,8	+ 2,9
66 - Pyrénées-Orientales	729	62,6	+ 1,3	+ 3,1
81 - Tarn	491	61,9	+ 10,3	+ 5,9
82 - Tarn-et-Garonne	306	70,3	- 1,6	- 0,2

Note de lecture : les données détaillées pour chaque région française (hors Mayotte) sont disponibles dans la collection « Fiche statistique mensuelle régionale ».

Champ : France entière, unités légales productives et marchandes, exerçant une activité non agricole (données brutes).

Sources : Insee (Sirene, COG), CGET. Traitements Observatoire de la création d'entreprise.

Avril 2022	Nombre de créations d'entreprises	Part des micro-entrepreneurs %	Évolution avril 2021-2022 %	Évolution janvier à avril 2021-2022 %
Pays de la Loire	3 877	61,5	- 10,9	- 2,4
44 - Loire-Atlantique	1 722	61,9	- 13,9	- 5,1
49 - Maine-et-Loire	748	60,8	- 14,6	- 2,3
53 - Mayenne	250	60,4	- 8,8	- 11,8
72 - Sarthe	429	62,9	- 5,7	+ 5,0
85 - Vendée	728	60,9	- 2,8	+ 3,7
Provence-Alpes-Côte d'Azur	9 636	65,5	- 3,2	+ 2,7
04 - Alpes-de-Haute-Provence	251	66,1	- 4,9	+ 9,8
05 - Hautes-Alpes	217	62,7	- 0,5	+ 12,7
06 - Alpes-Maritimes	2 550	65,9	+ 2,6	+ 5,7
13 - Bouches-du-Rhône	3 763	64,4	- 7,0	- 0,1
83 - Var	1 988	65,8	- 2,4	+ 2,7
84 - Vaucluse	867	69,2	- 4,4	+ 3,0
France métrop. hors Île-de-France	63 262	61,8	- 4,8	- 0,5
France métropolitaine	85 694	60,1	- 5,4	- 2,0
France d'outre-mer	2 872	47,0	+ 1,8	+ 5,1
971 - Guadeloupe	675	51,1	+ 20,5	+ 11,5
972 - Martinique	716	32,7	- 9,7	- 3,2
973 - Guyane	309	51,1	+ 44,4	+ 10,5
974 - La Réunion	1 007	55,0	- 7,4	+ 6,2
976 - Mayotte	165	35,8	- 1,2	+ 8,0
France entière	88 566	59,7	- 5,1	- 1,8

Lecture : en avril 2022, 3 877 entreprises ont été créées en Pays de la Loire (dont 61,5 % de micro-entrepreneurs), un nombre en baisse de - 10,9 % par rapport à avril 2021. Le nombre cumulé de créations dans la région sur janvier-avril 2022 a baissé de - 2,4 % par rapport au cumul des créations d'entreprises sur la même période de 2021.

Note de lecture : les données détaillées pour chaque région française (hors Mayotte) sont disponibles dans la collection « Fiche statistique mensuelle régionale ».

Champ : France entière, unités légales productives et marchandes, exerçant une activité non agricole (données brutes).

Sources : Insee (Sirene, COG), CGET. Traitements Observatoire de la création d'entreprise.

Méthodologie

Pour réaliser ce document, l'Observatoire de la création (OCE) de Bpifrance Création se sert des informations statistiques brutes (non corrigées des variations saisonnières et des jours ouvrés) du répertoire des entreprises et des établissements (REE) de la base de données Sirene, des fichiers du Code officiel géographique (COG), tous deux mis à disposition par l'Insee, ainsi que de bases complémentaires pour les données communales ; la base du CGET pour les communes en ZRR et la base de la direction de l'évaluation, de la prospective et de la performance (DEPP) du ministère chargé de l'éducation nationale pour la typologie de communes.

➔ [Pour les données corrigées, voir le site de l'Insee.](#)

Après une première publication des chiffres mensuels (données provisoires), l'Insee procède à une première révision le mois suivant (données semi-définitives), puis à une seconde un mois après pour arrêter les chiffres (données définitives). Seules les données antérieures à deux mois sont donc définitives. Les travaux de l'OCE intégrant au fur et à mesure ces révisions, les données peuvent alors être différentes d'une publication à l'autre pour les trois mois les plus récents.

Les résultats statistiques présentés portent, à compter de 2022, sur l'ensemble des unités légales productives et marchandes, exerçant une activité économique réelle dans l'industrie, la construction, le commerce ou les services. Sauf mention particulière, ils concernent la région Auvergne-Rhône-Alpes.

➔ [Pour en savoir plus sur le dispositif rénové de calcul des créations, voir le site de l'Insee.](#)

Calculs

Sur les 732 secteurs d'activité répertoriés dans la nomenclature d'activités française (NAF), la plupart comptent peu ou prou de créations d'entreprises dans chaque territoire. Pour éviter que ces secteurs ne biaisent les calculs, seuls sont pris en compte ceux qui comptent un nombre de créations d'entreprises supérieur au 3^e quartile du mois analysé.

Définitions

La définition des **créations d'entreprises** s'appuie sur les concepts harmonisés au niveau européen. Elles correspondent aux nouvelles immatriculations dans le répertoire REE, qui enregistrent un début d'activité relevant de l'un des cas suivants : création de nouveaux moyens de production ; redémarrage d'une activité après une interruption de plus d'un an ; redémarrage d'une activité après une interruption de moins d'un an, mais avec changement d'activité ; reprise, par une entreprise nouvelle, des activités d'une autre entreprise s'il n'y a pas continuité entre la situation du cédant et celle du repreneur, en termes d'activité et de localisation.

Pour les **micro-entrepreneurs** (ex-auto-entrepreneurs), les créations ne sont pas dénombrées selon le concept européen. Il y a bien immatriculation dans le répertoire Sirene, mais sans savoir s'il y aura ou pas un début d'activité. Par ailleurs, certaines immatriculations ne seront pas validées par l'Agence centrale des organismes de Sécurité sociale (Acoss), comme les personnes relevant de la mutualité sociale agricole ou de professions réglementées qui n'ont pas le droit d'être micro-entrepreneur. Sont définis comme micro-entrepreneurs, tous les entrepreneurs individuels inscrits sous le régime fiscal de la micro-entreprise et soumis au régime micro-social simplifié.

➔ [Pour en savoir plus, voir le site de Bpifrance Création.](#)

Les **zones de revitalisation rurale** (ZRR) regroupent les communes peu densément peuplées et caractérisées comme fragiles pour des raisons socio-économiques. Le classement des communes en ZRR permet aux entreprises qui y sont installées de bénéficier d'aides fiscales. Les **zones d'aide à finalité régionale** (AFR) correspondent aux territoires de l'Union européenne présentant des retards de développement, dans lesquelles l'État et les collectivités locales ont pu allouer, entre 2014 et 2020, des aides aux entreprises pour encourager les investissements et la création durable d'emplois. Le programme **Petites villes de demain** (PVD) permet aux villes de moins de 20 000 habitants sélectionnées, de bénéficier d'un soutien de l'État et de ses partenaires pour élaborer et mettre en œuvre leurs projets de revitalisation. Le programme **Action cœur de ville** (ACV) vise à soutenir le travail des collectivités locales, à inciter les acteurs du logement, du commerce et de l'urbanisme à réinvestir les centres-villes, à favoriser le maintien ou l'implantation d'activités en cœur de ville, afin d'améliorer les conditions de vie dans les villes moyennes.

Une **typologie des communes en neuf catégories** a été établie par la Direction de l'évaluation, de la prospective et de la performance du ministère en charge de l'Éducation nationale pour décrire le système éducatif. Cette caractérisation du territoire, basée sur un croisement d'approches morphologique et fonctionnelle, permet de distinguer plusieurs types de communes rurales et urbaines. Elle a l'avantage d'être plus précise que l'approche par grille de densité, jusqu'ici utilisée, surtout pour décrire les zones rurales.

Bpifrance Création – Observatoire de la création d'entreprise (OCE)

27-31, avenue du Général Leclerc, 94700 Maisons-Alfort

Publication 100 % numérique mise en ligne le 24/05/2022.

Toute reproduction partielle ou totale à usage collectif de la présente publication est autorisée à la condition expresse de citer la source ainsi : « Observatoire de la création d'entreprise. La création d'entreprise en Auvergne-Rhône-Alpes, chiffres d'avril 2022. Bpifrance Création, mai 2022 ».

Contact : utilisez le formulaire de contact sur le site de Bpifrance Création.