

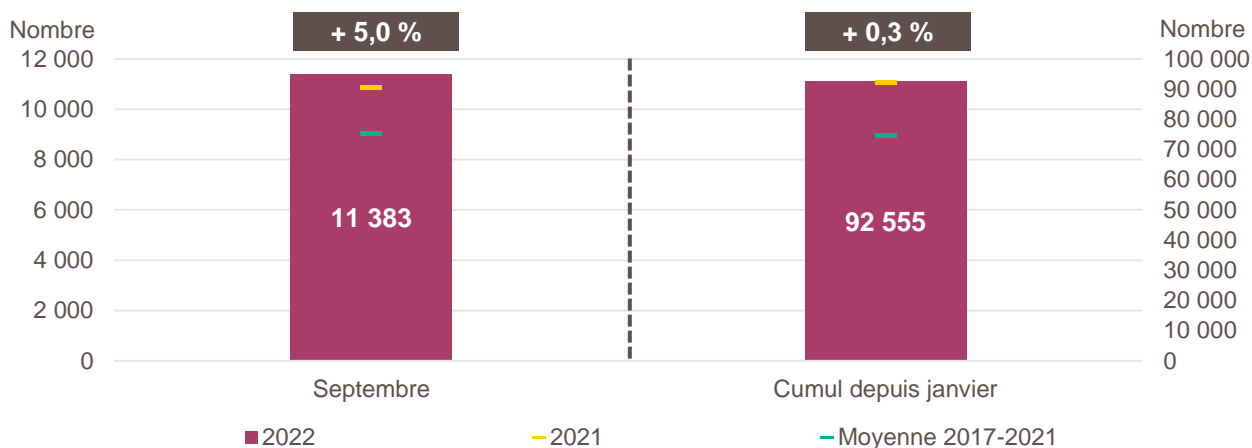
LA CRÉATION D'ENTREPRISE EN AUVERGNE-RHÔNE-ALPES

CHIFFRES DE SEPTEMBRE 2022

Avertissement : à compter de janvier 2022, les créations d'entreprises sont calculées selon le dispositif rénové par l'Insee. Il en résulte un relèvement en niveau des créations d'entreprises. Les données de cette publication ne sont donc pas comparables à celles des productions précédentes pour le mois concerné

Pour en savoir plus : [documentation de l'Insee](#)

Création d'entreprise en Auvergne-Rhône-Alpes en septembre 2022 et cumul depuis le début de l'année



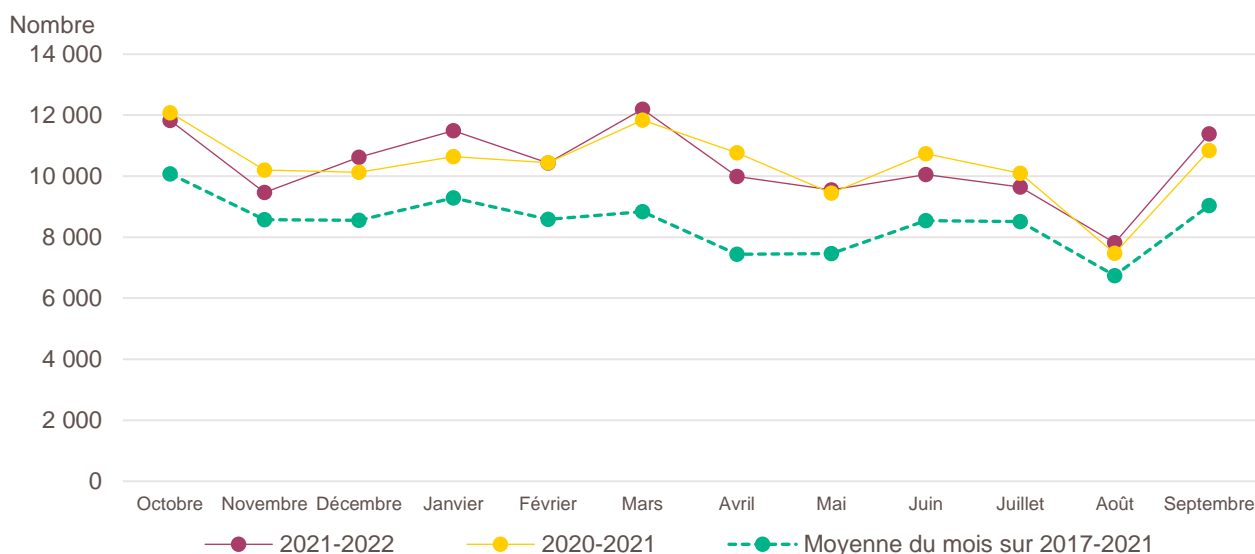
Lecture de la partie gauche : en septembre 2022, 11 383 entreprises ont été créées en Auvergne-Rhône-Alpes, soit + 5 % par rapport aux 10 844 de septembre 2021 (marque jaune). Le nombre moyen de créations d'entreprises est de 9 031 pour le mois de septembre sur la période couvrant les années 2017 à 2021 (marque verte).

Lecture de la partie droite : le nombre cumulé de créations depuis le début de l'année 2022 s'élève à 92 555, soit + 0,3 % par rapport aux 92 279 de janvier à septembre 2021 (marque jaune). Le nombre moyen de créations d'entreprises entre janvier et septembre sur la période couvrant les années 2017 à 2021 est de 74 437 (marque verte).

Champ : Auvergne-Rhône-Alpes, unités légales productives et marchandes, exerçant une activité non agricole (données brutes).

Source : Insee (Sirene). Traitements Observatoire de la création d'entreprise.

Évolution de la création d'entreprise en Auvergne-Rhône-Alpes sur douze mois glissants



Lecture : en octobre 2020, 12 082 entreprises ont été créées en Auvergne-Rhône-Alpes contre 11 829 en octobre 2021 et 10 077 en moyenne pour les mois de octobre 2017 à 2021.

Champ : Auvergne-Rhône-Alpes, unités légales productives et marchandes, exerçant une activité non agricole (données brutes).

Source : Insee (Sirene). Traitements Observatoire de la création d'entreprise.

Création d'entreprise en Auvergne-Rhône-Alpes selon le secteur d'activité

Septembre 2022	Nombre de créations d'entreprises	Part des micro-entrepreneurs %	Évolution septembre 2021-2022 %	Évolution janvier à septembre 2021-2022 %
Activités secondaires	1 824	54,7	+ 17,2	+ 5,4
Industrie	755	52,2	+ 45,5	+ 15,9
Construction	1 069	56,4	+ 3,1	+ 0,0
Activités de type commerce	2 930	65,0	+ 4,3	- 7,9
Commerce de détail	926	52,2	- 0,3	- 21,9
Commerce de gros	217	48,8	+ 3,8	- 16,5
Commerce de bouche ^a	40	30,0	+ 21,2	+ 2,0
Commerce et réparation automobiles	279	67,7	+ 6,1	- 4,2
Hébergement	72	22,2	+ 24,1	+ 10,5
Restauration	255	39,6	- 7,6	- 18,6
Services en direction des personnes	1 141	87,5	+ 9,5	+ 15,9
Activités de type services	6 629	68,8	+ 2,3	+ 2,9
Immobilier	566	47,0	+ 8,2	+ 2,6
Transports et entreposage	707	84,4	- 26,0	- 36,9
Activités scientifiques et techniques	1 770	73,9	+ 0,2	+ 14,7
Activités de soutien aux entreprises	893	75,3	+ 30,2	+ 14,1
Information et communication	567	77,4	+ 8,6	+ 5,9
Enseignement	816	91,3	- 2,5	+ 16,3
Arts, spectacles et activités récréatives	437	68,4	+ 29,7	+ 23,3
Santé humaine et action sociale ^b	605	34,2	+ 0,2	+ 11,0
Activités financières et d'assurance	268	10,8	+ 8,1	+ 13,6
Activités des sociétés holding	74	0,0	+ 45,1	+ 44,2
Total Auvergne-Rhône-Alpes	11 383	65,6	+ 5,0	+ 0,3

a. Ce regroupement de secteurs, composé par l'OCE, comprend les activités de charcuterie (10.13B), la cuisson de produits de boulangerie (10.71B), les boulangeries et boulangeries-pâtisseries (10.71C), ainsi que les pâtisseries (10.71D). Dans la nomenclature d'activité française NAF rév.2, ces activités appartiennent au secteur de l'industrie manufacturière alimentaire.

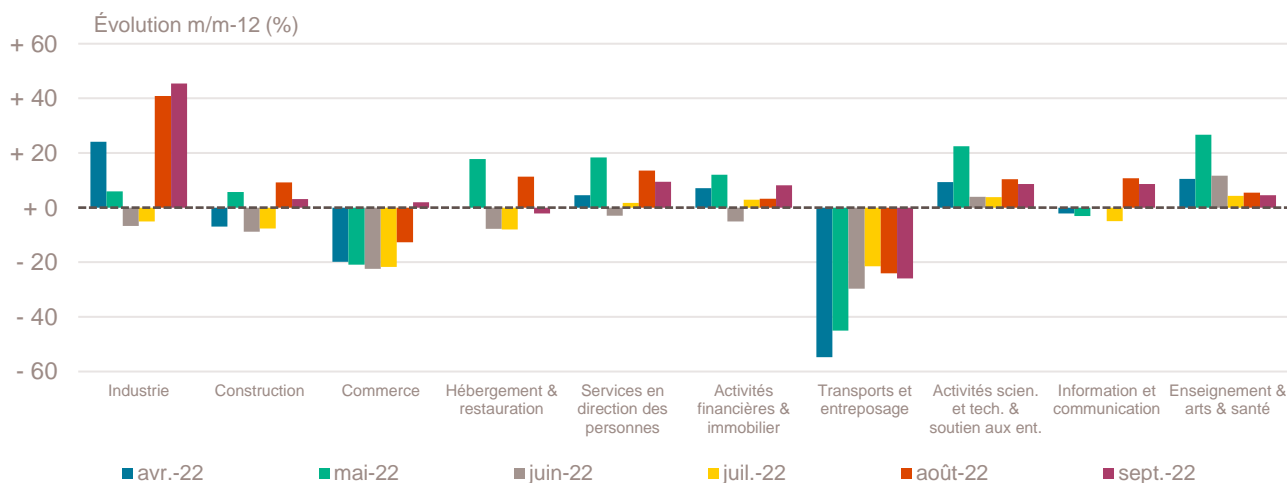
b. Dans ce secteur regroupé de la NAF rév.2, le nombre de créations d'entreprises relevant de l'action sociale est très faible.

Lecture : en septembre 2022, 755 entreprises ont été créées en Auvergne-Rhône-Alpes dans l'industrie (dont 52,2 % de micro-entrepreneurs), un nombre en hausse de + 45,5 % par rapport à septembre 2021 et un nombre cumulé sur janvier-septembre 2022 en hausse de + 15,9 % par rapport au cumul des créations d'entreprises sur la même période de 2021.

Champ : Auvergne-Rhône-Alpes, unités légales productives et marchandes, exerçant une activité non agricole (données brutes).

Source : Insee (Sirene). Traitements Observatoire de la création d'entreprise.

Variation du nombre de créations d'entreprises par secteur d'activité en Auvergne-Rhône-Alpes



Champ : Auvergne-Rhône-Alpes, unités légales productives et marchandes, exerçant une activité non agricole (données brutes).

Source : Insee (Sirene). Traitements Observatoire de la création d'entreprise.

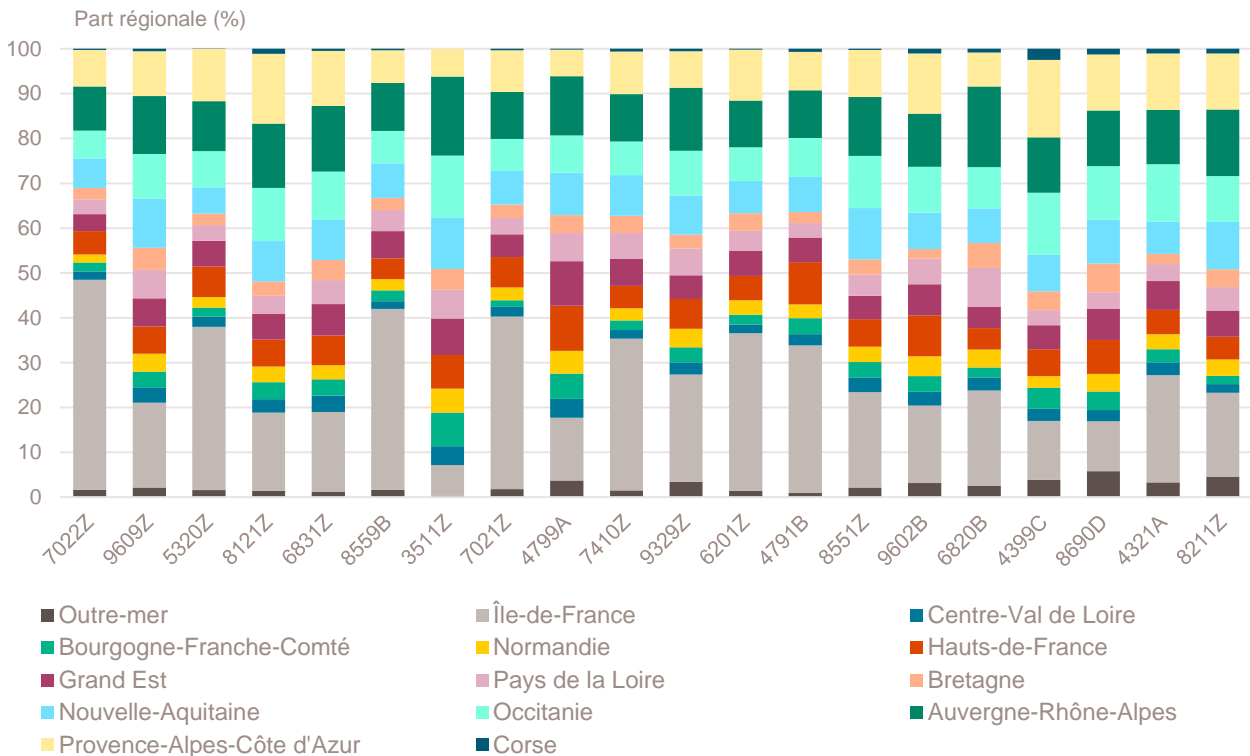
Top 20 des activités en nombre de créations d'entreprises en Auvergne-Rhône-Alpes

Septembre 2022	Nombre de créations d'entreprises	Part des micro-entrepreneurs %	Évolution septembre 2021-2022 %
7022Z-Conseil pour les affaires et autres conseils de gestion	690	76,8	- 1,3
9609Z-Autres services personnels n.c.a.	654	93,1	+ 8,8
5320Z-Autres activités de poste et de courrier	530	95,3	- 32,5
8121Z-Nettoyage courant des bâtiments	441	86,8	+ 41,3
6831Z-Agences immobilières	324	81,2	+ 7,3
8559B-Autres enseignements	246	91,9	- 12,5
3511Z-Production d'électricité	240	0,4	+ 220,0
7021Z-Conseil en relations publiques et communication	238	92,9	+ 1,7
4799A-Vente à domicile	235	7,7	- 19,2
7410Z-Activités spécialisées de design	223	80,3	+ 3,2
9329Z-Autres activités récréatives et de loisirs	216	91,7	+ 56,5
6201Z-Programmation informatique	207	86,0	- 3,3
4791B-Vente à distance sur catalogue spécialisé	196	81,6	+ 21,7
8551Z-Enseignement de disciplines sportives et d'activités de loisirs	193	92,2	- 10,6
9602B-Soins de beauté	186	84,9	+ 0,5
6820B-Location de terrains et d'autres biens immobiliers	154	1,9	+ 21,3
4399C-Travaux de maçonnerie générale et gros œuvre de bâtiment	153	58,2	+ 5,5
8690D-Activités des infirmiers et des sages-femmes	151	0,7	- 5,6
4321A-Travaux d'installation électrique dans tous locaux	150	64,0	+ 0,7
8211Z-Services administratifs combinés de bureau	146	65,1	+ 41,7

Champ : Auvergne-Rhône-Alpes, unités légales productives et marchandes, exerçant une activité non agricole (données brutes).

Source : Insee (Sirene). Traitements Observatoire de la création d'entreprise.

Répartition régionale des activités de ce Top 20, septembre 2022



Champ : France entière, unités légales productives et marchandes, exerçant une activité non agricole (données brutes).

Source : Insee (Sirene). Traitements Observatoire de la création d'entreprise.

Top 20 des activités en termes de croissance du nombre de créations d'entreprises

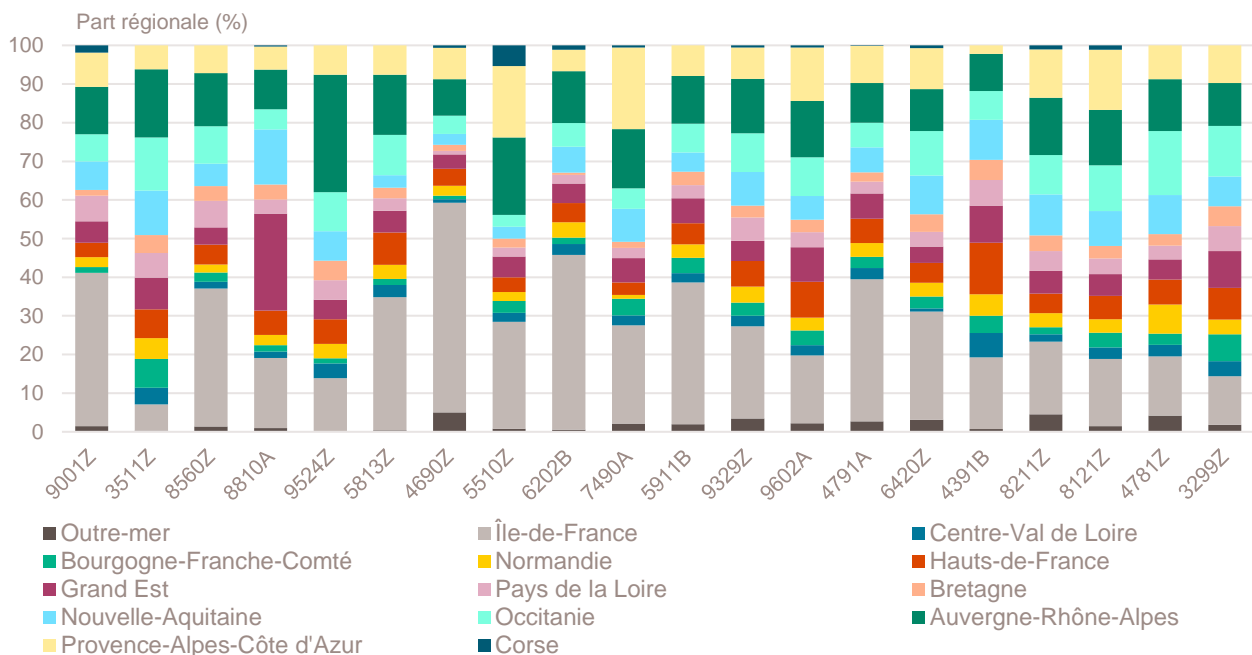
Septembre 2022	Nombre de créations d'entreprises	Part des micro-entrepreneurs %	Évolution septembre 2021-2022 %
9001Z-Arts du spectacle vivant	33	87,9	+ 266,7
3511Z-Production d'électricité	240	0,4	+ 220,0
8560Z-Activités de soutien à l'enseignement	40	100,0	+ 135,3
8810A-Aide à domicile	31	96,8	+ 121,4
9524Z-Réparation de meubles et d'équipements du foyer	24	100,0	+ 84,6
5813Z-Édition de journaux	39	94,9	+ 77,3
4690Z-Commerce de gros non spécialisé	30	30,0	+ 76,5
5510Z-Hôtels et hébergement similaire	26	11,5	+ 73,3
6202B-Tierce maintenance de systèmes et d'applications informatiques	24	79,2	+ 71,4
7490A-Activité des économistes de la construction	29	89,7	+ 70,6
5911B-Production de films institutionnels et publicitaires	25	56,0	+ 66,7
9329Z-Autres activités récréatives et de loisirs	216	91,7	+ 56,5
9602A-Coiffure	100	53,0	+ 56,3
4791A-Vente à distance sur catalogue général	121	83,5	+ 45,8
6420Z-Activités des sociétés holding	74	0,0	+ 45,1
4391B-Travaux de couverture par éléments	26	50,0	+ 44,4
8211Z-Services administratifs combinés de bureau	146	65,1	+ 41,7
8121Z-Nettoyage courant des bâtiments	441	86,8	+ 41,3
4781Z-Commerce de détail alimentaire sur éventaires et marchés	41	75,6	+ 36,7
3299Z-Autres activités manufacturières n.c.a.	43	88,4	+ 34,4

Note de lecture : de nombreuses activités comptant très peu de créations, l'évolution de leur nombre dans le temps peut être très forte. Afin d'éviter ce biais, seules sont prises en compte les activités qui comptent un nombre de créations supérieur au troisième quartile du mois analysé (à savoir les secteurs avec plus de 22 créations d'entreprises en Auvergne-Rhône-Alpes).

Champ : Auvergne-Rhône-Alpes, unités légales productives et marchandes, exerçant une activité non agricole (données brutes).

Source : Insee (Sirene). Traitements Observatoire de la création d'entreprise.

Répartition régionale des activités de ce Top 20, septembre 2022



Champ : France entière, unités légales productives et marchandes, exerçant une activité non agricole (données brutes).

Source : Insee (Sirene). Traitements Observatoire de la création d'entreprise.

Top 20 des activités en termes de décroissance du nombre de créations d'entreprises

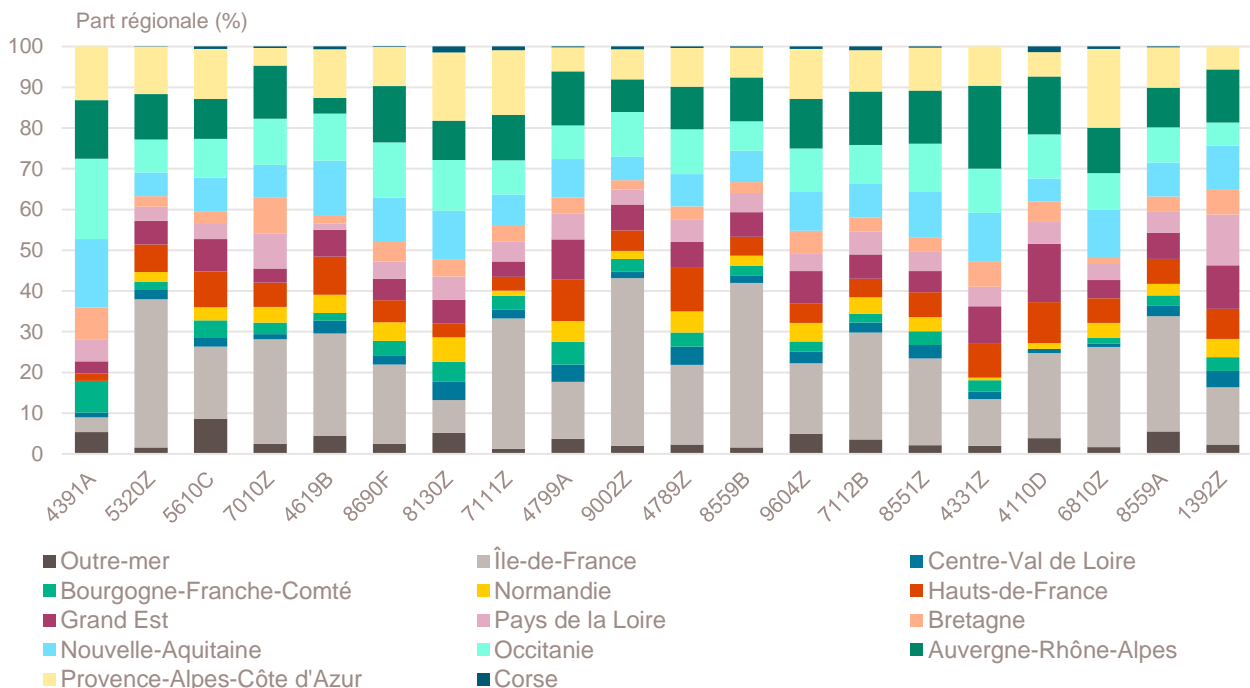
Septembre 2022	Nombre de créations d'entreprises	Part des micro-entrepreneurs %	Évolution septembre 2021-2022 %
4391A-Travaux de charpente	24	37,5	- 33,3
5320Z-Autres activités de poste et de courrier	530	95,3	- 32,5
5610C-Restauration de type rapide	128	35,9	- 25,1
7010Z-Activités des sièges sociaux	69	0,0	- 25,0
4619B-Autres intermédiaires du commerce en produits divers	48	89,6	- 23,8
8690F-Activités de santé humaine non classées ailleurs	113	90,3	- 21,0
8130Z-Services d'aménagement paysager	39	25,6	- 20,4
7111Z-Activités d'architecture	36	75,0	- 20,0
4799A-Vente à domicile	235	7,7	- 19,2
9002Z-Activités de soutien au spectacle vivant	24	95,8	- 17,2
4789Z-Autres commerces de détail sur éventaires et marchés	54	90,7	- 14,3
8559B-Autres enseignements	246	91,9	- 12,5
9604Z-Entretien corporel	97	94,8	- 11,8
7112B-Ingénierie, études techniques	113	60,2	- 11,0
8551Z-Enseignement de disciplines sportives et d'activités de loisirs	193	92,2	- 10,6
4331Z-Travaux de plâtrerie	101	58,4	- 10,6
4110D-Supports juridiques de programmes	41	0,0	- 8,9
6810Z-Activités des marchands de biens immobiliers	53	0,0	- 8,6
8559A-Formation continue d'adultes	112	75,0	- 8,2
1392Z-Fabrication d'articles textiles, sauf habillement	23	91,3	- 8,0

Note de lecture : de nombreuses activités comptant très peu de créations, l'évolution de leur nombre dans le temps peut être très forte. Afin d'éviter ce biais, seules sont prises en compte les activités qui comptent un nombre de créations supérieur au troisième quartile du mois analysé (à savoir les secteurs avec plus de 22 créations d'entreprises en Auvergne-Rhône-Alpes).

Champ : Auvergne-Rhône-Alpes, unités légales productives et marchandes, exerçant une activité non agricole (données brutes).

Source : Insee (Sirene). Traitements Observatoire de la création d'entreprise.

Répartition régionale des activités de ce Top 20, septembre 2022



Champ : France entière, unités légales productives et marchandes, exerçant une activité non agricole (données brutes).

Source : Insee (Sirene). Traitements Observatoire de la création d'entreprise.

Création d'entreprise en Auvergne-Rhône-Alpes selon la nature juridique

Septembre 2022	Nombre de créations d'entreprises	Part dans le total %	Évolution septembre 2021-2022 %	Évolution janvier à septembre 2021-2022 %
Entreprises individuelles	8 893	78,1	+ 5,9	- 0,4
Micro-entrepreneurs	7 464	65,6	+ 4,0	- 0,2
Entreprises individuelles classiques	1 429	12,6	+ 17,5	- 1,5
Sociétés	2 490	21,9	+ 1,7	+ 2,4
SARL & EURL	794	7,0	+ 7,3	+ 6,1
SAS & SASU	1 495	13,1	- 1,7	+ 0,7
SCI	1	0,0	- 50,0	+ 0,0
Autres ^a	200	1,8	+ 8,1	+ 2,7
Total Auvergne-Rhône-Alpes	11 383	100,0	+ 5,0	+ 0,3

a. Dont associations, fondations, collectivités territoriales, organismes professionnels, syndicats de propriétaires, etc.

Champ : Auvergne-Rhône-Alpes, unités légales productives et marchandes, exerçant une activité non agricole (données brutes).

Source : Insee (Sirene). Traitements Observatoire de la création d'entreprise.

Création d'entreprise en Auvergne-Rhône-Alpes selon le type de la commune d'implantation

Septembre 2022	Nombre de créations d'entreprises	Part dans le total %	Évolution septembre 2021-2022 %	Évolution janvier à septembre 2021-2022 %
Rurale éloignée très peu dense	172	1,5	+ 29,3	+ 4,9
Rurale éloignée peu dense	683	6,0	+ 13,3	+ 5,5
Rurale périphérique très peu dense	71	0,6	- 9,0	+ 11,5
Rurale périphérique peu dense	1 020	9,0	+ 11,7	+ 7,7
Bourg	515	4,5	+ 16,0	+ 4,1
Petite ville	849	7,5	+ 8,7	+ 4,8
Urbaine périphérique peu dense	418	3,7	+ 2,7	+ 5,0
Urbaine dense	3 281	28,8	+ 5,0	- 1,3
Urbaine très dense	4 374	38,4	+ 0,3	- 2,8
Total Auvergne-Rhône-Alpes	11 383	100,0	+ 5,0	+ 0,3

Champ : Auvergne-Rhône-Alpes, unités légales productives et marchandes, exerçant une activité non agricole (données brutes).

Sources : Insee (Sirene, COG), IGN 2019, MENJ-DEPP, CGET. Traitements Observatoire de la création d'entreprise.

Création d'entreprise en Auvergne-Rhône-Alpes dans les territoires aidés

Septembre 2022	Nombre de créations d'entreprises	Part dans le total %	Évolution septembre 2021-2022 %	Évolution janvier à septembre 2021-2022 %
Zones de revitalisation rurale (ZRR)	940	8,3	+ 17,4	+ 6,8
Zones d'aide à finalité régionale (AFR)	956	8,4	+ 5,3	- 2,1
Petites villes de demain (PVD)	1 021	9,0	+ 2,9	+ 1,9
Actions cœur de ville (ACV)	915	8,0	+ 3,7	- 0,9

Champ : Auvergne-Rhône-Alpes, unités légales productives et marchandes, exerçant une activité non agricole (données brutes).

Sources : Insee (Sirene, COG), CGET. Traitements Observatoire de la création d'entreprise.

Création d'entreprise en France selon la région et le département d'implantation

Septembre 2022	Nombre de créations d'entreprises	Part des micro-entrepreneurs %	Évolution septembre 2021-2022 %	Évolution janvier à septembre 2021-2022 %
Auvergne-Rhône-Alpes	11 383	65,6	+ 5,0	+ 0,3
01 - Ain	841	68,1	+ 14,6	+ 4,4
03 - Allier	284	56,3	+ 18,3	+ 4,6
07 - Ardèche	378	67,5	+ 5,0	+ 4,2
15 - Cantal	86	58,1	+ 0,0	+ 4,7
26 - Drôme	690	61,9	- 3,4	- 2,4
38 - Isère	1 800	67,8	+ 4,6	- 0,2
42 - Loire	912	60,3	+ 2,2	+ 0,6
43 - Haute-Loire	211	57,8	+ 1,4	+ 7,4
63 - Puy-de-Dôme	650	60,5	+ 3,8	+ 0,5
69 - Rhône	3 514	67,4	+ 0,5	- 0,8
73 - Savoie	653	61,4	- 2,8	- 1,2
74 - Haute-Savoie	1 364	69,2	+ 24,5	- 0,2
Bourgogne-Franche-Comté	2 948	66,1	+ 11,5	- 3,0
21 - Côte-d'Or	655	66,1	+ 9,0	- 6,0
25 - Doubs	584	64,4	+ 3,5	- 3,4
39 - Jura	267	64,0	+ 14,6	+ 0,6
58 - Nièvre	176	64,2	+ 19,7	+ 1,9
70 - Haute-Saône	191	61,8	+ 6,1	+ 5,6
71 - Saône-et-Loire	581	69,2	+ 28,0	- 2,7
89 - Yonne	349	65,9	+ 8,7	- 3,6
90 - Territoire-de-Belfort	145	73,8	+ 0,0	- 10,8
Bretagne	3 444	60,6	+ 2,7	+ 2,6
22 - Côtes-d'Armor	533	56,5	+ 6,4	+ 6,6
29 - Finistère	767	64,3	- 9,0	+ 0,4
35 - Ille-et-Vilaine	1 368	60,4	+ 7,6	+ 1,4
56 - Morbihan	776	60,2	+ 5,0	+ 4,5
Centre-Val de Loire	2 475	65,4	- 2,4	- 0,1
18 - Cher	228	61,8	- 20,0	- 5,3
28 - Eure-et-Loir	417	57,1	- 5,9	+ 1,0
36 - Indre	160	64,4	- 16,2	- 5,7
37 - Indre-et-Loire	693	67,7	+ 4,7	- 0,7
41 - Loir-et-Cher	288	61,5	- 5,9	+ 8,4
45 - Loiret	689	71,1	+ 6,0	+ 0,0
Corse	510	66,1	+ 2,6	+ 6,3
2A - Corse-du-Sud	255	66,3	- 6,3	+ 9,9
2B - Haute-corse	255	65,9	+ 13,3	+ 2,6
Grand Est	5 931	65,1	+ 7,3	- 1,9
08 - Ardennes	217	62,2	- 2,3	+ 3,5
10 - Aube	344	61,9	+ 16,2	- 0,6
51 - Marne	723	67,5	- 0,7	- 1,4
52 - Haute-Marne	122	46,7	+ 3,4	+ 1,3
54 - Meurthe-et-Moselle	731	66,9	+ 5,5	- 5,5
55 - Meuse	155	61,9	+ 27,0	+ 2,6
57 - Moselle	1 073	63,6	+ 20,2	- 0,4
67 - Bas-Rhin	1 477	64,9	+ 4,0	- 0,3
68 - Haut-Rhin	765	71,2	+ 6,3	- 7,2
88 - Vosges	324	61,1	+ 2,9	- 0,2

Note de lecture : les données détaillées pour chaque région française (hors Mayotte) sont disponibles dans la collection « Fiche statistique mensuelle régionale ».

Champ : France entière, unités légales productives et marchandes, exerçant une activité non agricole (données brutes).

Sources : Insee (Sirene, COG), CGET. Traitements Observatoire de la création d'entreprise.

Septembre 2022	Nombre de créations d'entreprises	Part des micro-entrepreneurs %	Évolution septembre 2021-2022 %	Évolution janvier à septembre 2021-2022 %
Hauts-de-France	6 136	66,3	+ 14,3	- 3,2
02 - Aisne	446	64,1	+ 20,2	- 3,0
59 - Nord	2 966	67,8	+ 9,9	- 5,9
60 - Oise	937	65,0	+ 17,3	+ 0,5
62 - Pas-de-Calais	1 225	66,3	+ 20,7	- 1,1
80 - Somme	562	63,0	+ 15,9	+ 2,0
Île-de-France	27 007	65,2	+ 13,0	+ 0,1
75 - Paris	8 162	56,4	+ 14,9	+ 4,2
77 - Seine-et-Marne	2 208	68,0	+ 11,4	- 2,6
78 - Yvelines	2 601	73,1	+ 15,2	- 3,6
91 - Essonne	2 208	69,1	+ 23,1	+ 0,7
92 - Hauts-de-Seine	3 435	66,3	+ 4,7	+ 1,2
93 - Seine-Saint-Denis	3 504	66,2	+ 10,8	- 1,9
94 - Val-de-Marne	2 727	72,2	+ 15,9	- 1,4
95 - Val-d'Oise	2 162	69,8	+ 9,7	- 4,5
Normandie	3 248	63,0	+ 3,0	- 4,8
14 - Calvados	800	61,8	- 2,7	- 8,4
27 - Eure	603	63,2	+ 10,8	+ 3,6
50 - Manche	362	57,5	- 4,7	- 3,4
61 - Orne	253	62,8	+ 11,0	- 1,5
76 - Seine-Maritime	1 230	65,4	+ 4,2	- 7,2
Nouvelle-Aquitaine	8 137	67,7	+ 10,2	- 0,7
16 - Charente	340	67,9	+ 0,6	+ 0,7
17 - Charente-Maritime	880	70,7	+ 1,5	+ 0,3
19 - Corrèze	252	65,5	+ 22,9	- 1,1
23 - Creuse	96	63,5	+ 5,5	- 1,4
24 - Dordogne	416	68,0	+ 6,4	- 3,8
33 - Gironde	3 087	68,6	+ 16,9	- 1,6
40 - Landes	572	67,1	+ 11,3	+ 1,4
47 - Lot-et-Garonne	396	69,4	+ 13,8	+ 0,9
64 - Pyrénées-Atlantiques	902	63,7	+ 2,2	- 0,7
79 - Deux-Sèvres	310	56,5	+ 1,0	+ 1,6
86 - Vienne	488	66,8	+ 11,9	+ 7,9
87 - Haute-Vienne	398	73,1	+ 9,9	- 9,2
Occitanie	8 769	68,0	+ 4,2	- 1,5
09 - Ariège	191	68,1	+ 1,1	+ 2,1
11 - Aude	498	64,9	+ 18,0	+ 6,1
12 - Aveyron	272	62,9	+ 18,3	+ 4,4
30 - Gard	1 053	71,6	+ 8,3	+ 1,8
31 - Haute-Garonne	2 486	70,2	+ 2,6	- 5,4
32 - Gers	209	65,6	+ 3,5	- 1,0
34 - Hérault	2 131	67,5	+ 6,7	- 2,6
46 - Lot	185	62,7	- 3,1	+ 0,9
48 - Lozère	67	61,2	+ 31,4	- 8,4
65 - Hautes-Pyrénées	258	69,0	+ 8,9	+ 3,5
66 - Pyrénées-Orientales	662	67,4	- 7,3	- 1,6
81 - Tarn	430	61,6	- 3,8	+ 0,3
82 - Tarn-et-Garonne	327	68,2	- 3,0	- 0,4

Note de lecture : les données détaillées pour chaque région française (hors Mayotte) sont disponibles dans la collection « Fiche statistique mensuelle régionale ».

Champ : France entière, unités légales productives et marchandes, exerçant une activité non agricole (données brutes).

Sources : Insee (Sirene, COG), CGET. Traitements Observatoire de la création d'entreprise.

Septembre 2022	Nombre de créations d'entreprises	Part des micro-entrepreneurs %	Évolution septembre 2021-2022 %	Évolution janvier à septembre 2021-2022 %
Pays de la Loire	4 398	66,3	+ 12,2	- 0,2
44 - Loire-Atlantique	1 990	68,4	+ 11,7	- 0,8
49 - Maine-et-Loire	925	65,5	+ 14,1	- 1,7
53 - Mayenne	276	65,2	+ 11,3	- 6,0
72 - Sarthe	518	68,7	+ 14,1	+ 3,8
85 - Vendée	689	59,8	+ 9,9	+ 3,2
Provence-Alpes-Côte d'Azur	9 783	69,9	+ 31,1	+ 4,0
04 - Alpes-de-Haute-Provence	218	70,2	+ 24,6	+ 7,9
05 - Hautes-Alpes	195	75,4	+ 16,1	+ 12,4
06 - Alpes-Maritimes	2 503	70,1	+ 32,3	+ 8,1
13 - Bouches-du-Rhône	4 088	69,3	+ 40,3	+ 2,3
83 - Var	1 861	69,4	+ 20,9	+ 2,6
84 - Vaucluse	918	72,2	+ 18,5	+ 0,8
France métrop. hors Île-de-France	67 162	66,5	+ 9,9	- 0,3
France métropolitaine	94 169	66,1	+ 10,8	- 0,2
France d'outre-mer	2 897	49,3	+ 11,9	+ 5,9
971 - Guadeloupe	671	52,3	+ 25,7	+ 15,7
972 - Martinique	623	35,0	+ 10,7	+ 3,7
973 - Guyane	298	51,0	+ 10,4	+ 6,4
974 - La Réunion	1 161	57,3	+ 9,8	+ 3,5
976 - Mayotte	144	28,5	- 12,7	- 5,6
France entière	97 066	65,6	+ 10,8	- 0,0

Lecture : en septembre 2022, 4 398 entreprises ont été créées en Pays de la Loire (dont 66,3 % de micro-entrepreneurs), un nombre en hausse de + 12,2 % par rapport à septembre 2021. Le nombre cumulé de créations dans la région sur janvier-septembre 2022 a baissé de - 0,2 % par rapport au cumul des créations d'entreprises sur la même période de 2021.

Note de lecture : les données détaillées pour chaque région française (hors Mayotte) sont disponibles dans la collection « Fiche statistique mensuelle régionale ».

Champ : France entière, unités légales productives et marchandes, exerçant une activité non agricole (données brutes).

Sources : Insee (Sirene, COG), CGET. Traitements Observatoire de la création d'entreprise.

Méthodologie

Pour réaliser ce document, l'Observatoire de la création (OCE) de Bpifrance Création se sert des informations statistiques brutes (non corrigées des variations saisonnières et des jours ouvrés) du répertoire des entreprises et des établissements (REE) de la base de données Sirene, des fichiers du Code officiel géographique (COG), tous deux mis à disposition par l'Insee, ainsi que de bases complémentaires pour les données communales ; la base du CGET pour les communes en ZRR et la base de la direction de l'évaluation, de la prospective et de la performance (DEPP) du ministère chargé de l'éducation nationale pour la typologie de communes.

➔ [Pour les données corrigées, voir le site de l'Insee.](#)

Après une première publication des chiffres mensuels (données provisoires), l'Insee procède à une première révision le mois suivant (données semi-définitives), puis à une seconde un mois après pour arrêter les chiffres (données définitives). Seules les données antérieures à deux mois sont donc définitives. Les travaux de l'OCE intégrant au fur et à mesure ces révisions, les données peuvent alors être différentes d'une publication à l'autre pour les trois mois les plus récents.

Les résultats statistiques présentés portent, à compter de 2022, sur l'ensemble des unités légales productives et marchandes, exerçant une activité économique réelle dans l'industrie, la construction, le commerce ou les services. Sauf mention particulière, ils concernent la région Auvergne-Rhône-Alpes.

➔ [Pour en savoir plus sur le dispositif rénové de calcul des créations, voir le site de l'Insee.](#)

Calculs

Sur les 732 secteurs d'activité répertoriés dans la nomenclature d'activités française (NAF), la plupart comptent peu ou prou de créations d'entreprises dans chaque territoire. Pour éviter que ces secteurs ne biaisent les calculs, seuls sont pris en compte ceux qui comptent un nombre de créations d'entreprises supérieur au 3^e quartile du mois analysé.

Définitions

La définition des **créations d'entreprises** s'appuie sur les concepts harmonisés au niveau européen. Elles correspondent aux nouvelles immatriculations dans le répertoire REE, qui enregistrent un début d'activité relevant de l'un des cas suivants : création de nouveaux moyens de production ; redémarrage d'une activité après une interruption de plus d'un an ; redémarrage d'une activité après une interruption de moins d'un an, mais avec changement d'activité ; reprise, par une entreprise nouvelle, des activités d'une autre entreprise s'il n'y a pas continuité entre la situation du cédant et celle du repreneur, en termes d'activité et de localisation.

Pour les **micro-entrepreneurs** (ex-auto-entrepreneurs), les créations ne sont pas dénombrées selon le concept européen. Il y a bien immatriculation dans le répertoire Sirene, mais sans savoir s'il y aura ou pas un début d'activité. Par ailleurs, certaines immatriculations ne seront pas validées par l'Agence centrale des organismes de Sécurité sociale (Acoss), comme les personnes relevant de la mutualité sociale agricole ou de professions réglementées qui n'ont pas le droit d'être micro-entrepreneur. Sont définis comme micro-entrepreneurs, tous les entrepreneurs individuels inscrits sous le régime fiscal de la micro-entreprise et soumis au régime micro-social simplifié.

➔ [Pour en savoir plus, voir le site de Bpifrance Création.](#)

Les **zones de revitalisation rurale** (ZRR) regroupent les communes peu densément peuplées et caractérisées comme fragiles pour des raisons socio-économiques. Le classement des communes en ZRR permet aux entreprises qui y sont installées de bénéficier d'aides fiscales. Les **zones d'aide à finalité régionale** (AFR) correspondent aux territoires de l'Union européenne présentant des retards de développement, dans lesquelles l'État et les collectivités locales ont pu allouer, entre 2014 et 2020, des aides aux entreprises pour encourager les investissements et la création durable d'emplois. Le programme **Petites villes de demain** (PVD) permet aux villes de moins de 20 000 habitants sélectionnées, de bénéficier d'un soutien de l'État et de ses partenaires pour élaborer et mettre en œuvre leurs projets de revitalisation. Le programme **Action cœur de ville** (ACV) vise à soutenir le travail des collectivités locales, à inciter les acteurs du logement, du commerce et de l'urbanisme à réinvestir les centres-villes, à favoriser le maintien ou l'implantation d'activités en cœur de ville, afin d'améliorer les conditions de vie dans les villes moyennes.

Une **typologie des communes en neuf catégories** a été établie par la Direction de l'évaluation, de la prospective et de la performance du ministère en charge de l'Éducation nationale pour décrire le système éducatif. Cette caractérisation du territoire, basée sur un croisement d'approches morphologique et fonctionnelle, permet de distinguer plusieurs types de communes rurales et urbaines. Elle a l'avantage d'être plus précise que l'approche par grille de densité, jusqu'ici utilisée, surtout pour décrire les zones rurales.

Bpifrance Création – Observatoire de la création d'entreprise (OCE)

27-31, avenue du Général Leclerc, 94700 Maisons-Alfort

Publication 100 % numérique mise en ligne le 20/10/2022.

Toute reproduction partielle ou totale à usage collectif de la présente publication est autorisée à la condition expresse de citer la source ainsi : « Observatoire de la création d'entreprise. La création d'entreprise en Auvergne-Rhône-Alpes, chiffres de septembre 2022. Bpifrance Création, octobre 2022 ».

Contact : utilisez le formulaire de contact sur le site de Bpifrance Création.