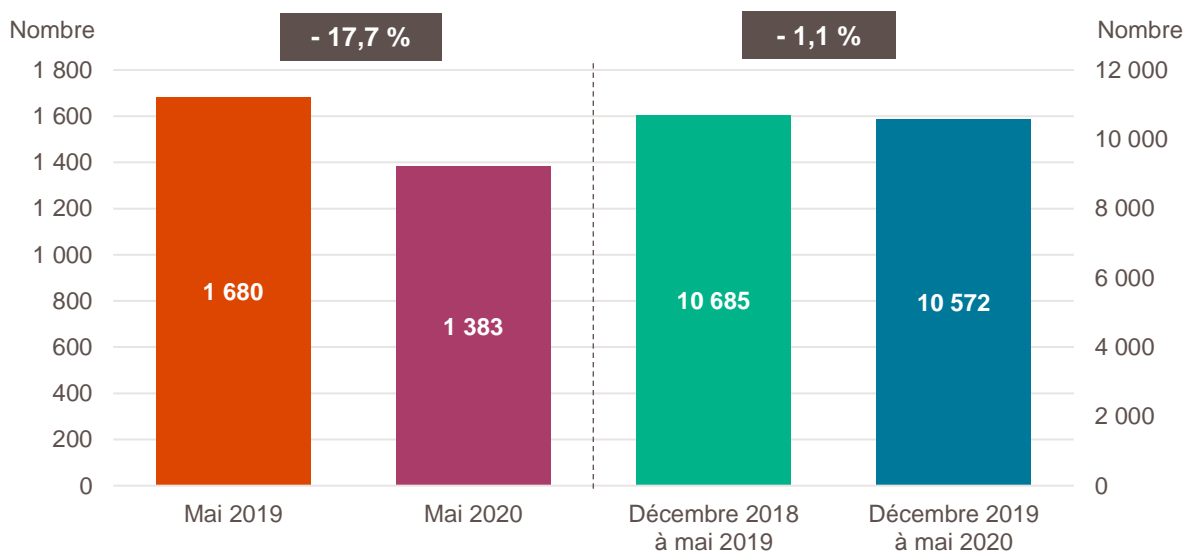


## Création d'entreprise en Bourgogne-Franche-Comté, mai 2019 et 2020 et cumuls sur six mois glissants

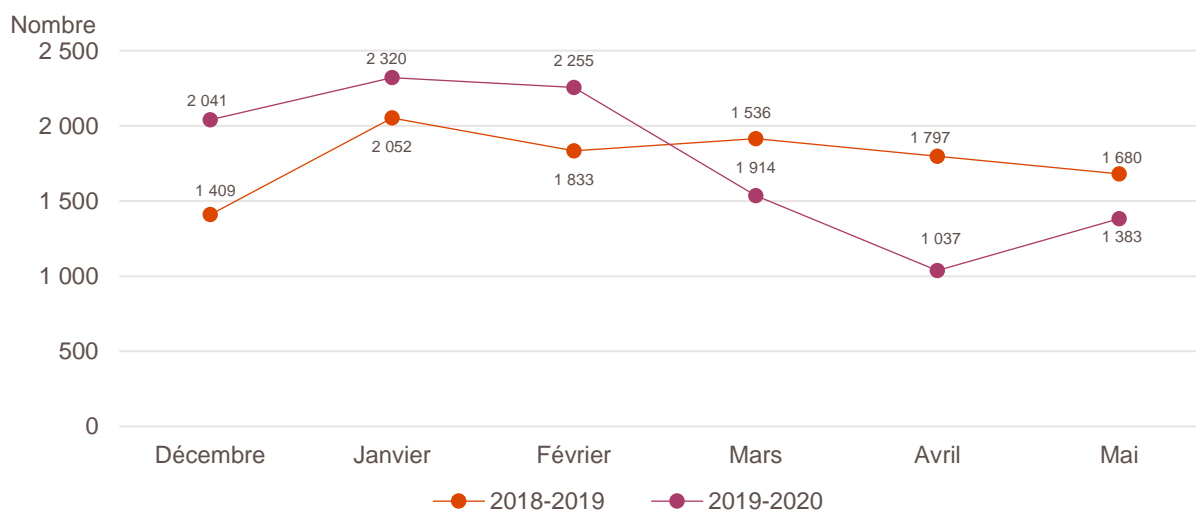


Lecture : en mai 2020, 1 383 entreprises ont été créées en Bourgogne-Franche-Comté, soit - 17,7 % par rapport à mai 2019. Ceci porte les créations sur les six derniers mois à 10 572, soit - 1,1 % par rapport au cumul de décembre 2018 à mai 2019.

Champ : Bourgogne-Franche-Comté, ensemble des activités marchandes non agricoles (données brutes).

Source : Insee (Sirene). Traitements Observatoire de la création d'entreprise.

## Évolution de la création d'entreprise en Bourgogne-Franche-Comté sur six mois glissants



Champ : Bourgogne-Franche-Comté, ensemble des activités marchandes non agricoles (données brutes).

Source : Insee (Sirene). Traitements Observatoire de la création d'entreprise.

## Création d'entreprise en Bourgogne-Franche-Comté selon le secteur d'activité

Mai 2020	Nombre de créations d'entreprises	Part des micro-entrepreneurs %	Évolution mai 2019-2020 %	Évolution sur 6 mois glissants %
<b>Activités secondaires</b>	<b>228</b>	<b>34,2</b>	<b>- 13,3</b>	<b>+ 6,8</b>
Industrie	100	37,0	+ 22,0	+ 28,7
Construction	128	32,0	- 29,3	- 3,3
<b>Activités de type commerce</b>	<b>441</b>	<b>61,9</b>	<b>- 28,5</b>	<b>- 4,3</b>
Commerce de détail	179	72,1	- 11,8	- 5,7
Commerce de gros	34	32,4	- 51,4	- 9,5
Commerce de bouche <sup>a</sup>	5	20,0	- 16,7	+ 13,3
Commerce et réparation automobiles	65	50,8	- 16,7	- 1,3
Hébergement	13	46,2	- 43,5	- 7,0
Restauration	44	47,7	- 58,1	- 16,0
Services en direction des personnes	101	71,3	- 23,5	+ 5,4
<b>Activités de type services</b>	<b>714</b>	<b>60,2</b>	<b>- 10,8</b>	<b>- 1,5</b>
Immobilier	53	22,6	- 39,1	- 19,8
Transports et entreposage	158	84,2	+ 28,5	- 10,7
Activités scientifiques et techniques	190	66,8	+ 2,7	+ 7,0
Activités de soutien aux entreprises	94	44,7	- 21,0	+ 5,3
Information et communication	57	89,5	+ 16,3	+ 9,5
Enseignement	30	86,7	- 47,4	- 12,2
Arts, spectacles et activités récréatives	47	46,8	- 25,4	+ 11,1
Santé humaine et action sociale <sup>b</sup>	64	21,9	- 22,9	- 8,3
Activités financières et d'assurance	21	14,3	- 38,2	+ 4,5
Activités des sociétés holding	4	0,0	- 42,9	+ 11,1
<b>Total Bourgogne-Franche-Comté</b>	<b>1 383</b>	<b>56,5</b>	<b>- 17,7</b>	<b>- 1,1</b>

**a.** Ce regroupement de secteurs, composé par l'OCE, comprend les activités de charcuterie (10.13B), la cuisson de produits de boulangerie (10.71B), les boulangeries et boulangeries-pâtisseries (10.71C), ainsi que les pâtisseries (10.71D). Dans la nomenclature d'activité française NAF rév.2, ces activités appartiennent au secteur de l'industrie manufacturière alimentaire.

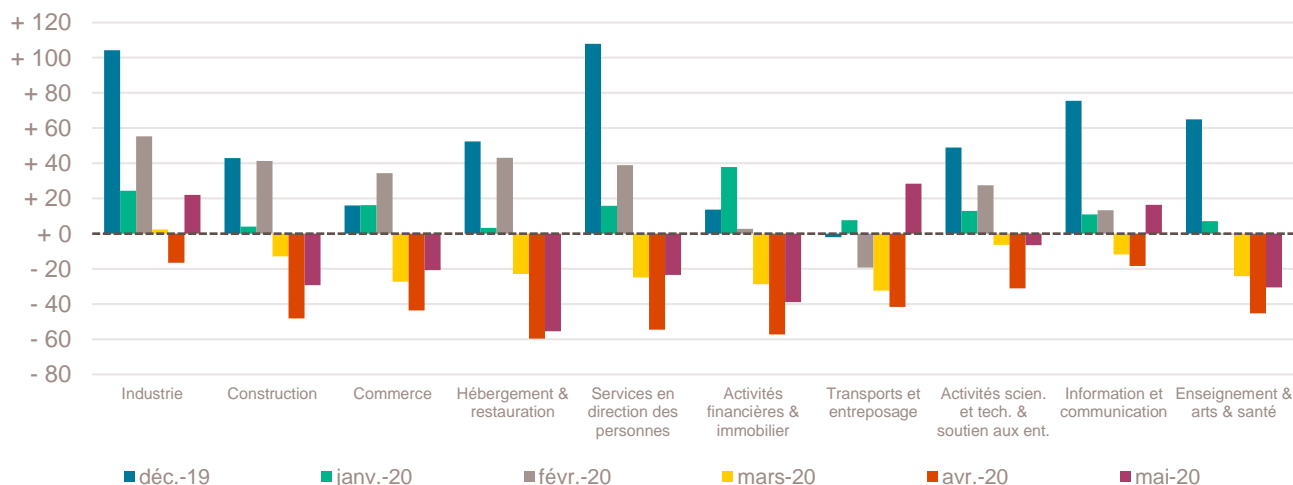
**b.** Dans ce secteur regroupé de la NAF rév.2, le nombre de créations d'entreprises relevant de l'action sociale est très faible.

Lecture : en mai 2020, 100 entreprises ont été créées en Bourgogne-Franche-Comté dans l'industrie (dont 37 % de micro-entrepreneurs), un nombre en hausse de + 22 % par rapport à mai 2019 et en hausse de + 28,7 % sur les 6 derniers mois, par rapport au cumul des créations d'entreprises de décembre 2018 à mai 2019.

Champ : Bourgogne-Franche-Comté, ensemble des activités marchandes non agricoles (données brutes).

Source : Insee (Sirene). Traitements Observatoire de la création d'entreprise.

### Variation du nombre de créations d'entreprises par secteur d'activité en Bourgogne-Franche-Comté



Champ : Bourgogne-Franche-Comté, ensemble des activités marchandes non agricoles (données brutes).

Source : Insee (Sirene). Traitements Observatoire de la création d'entreprise.

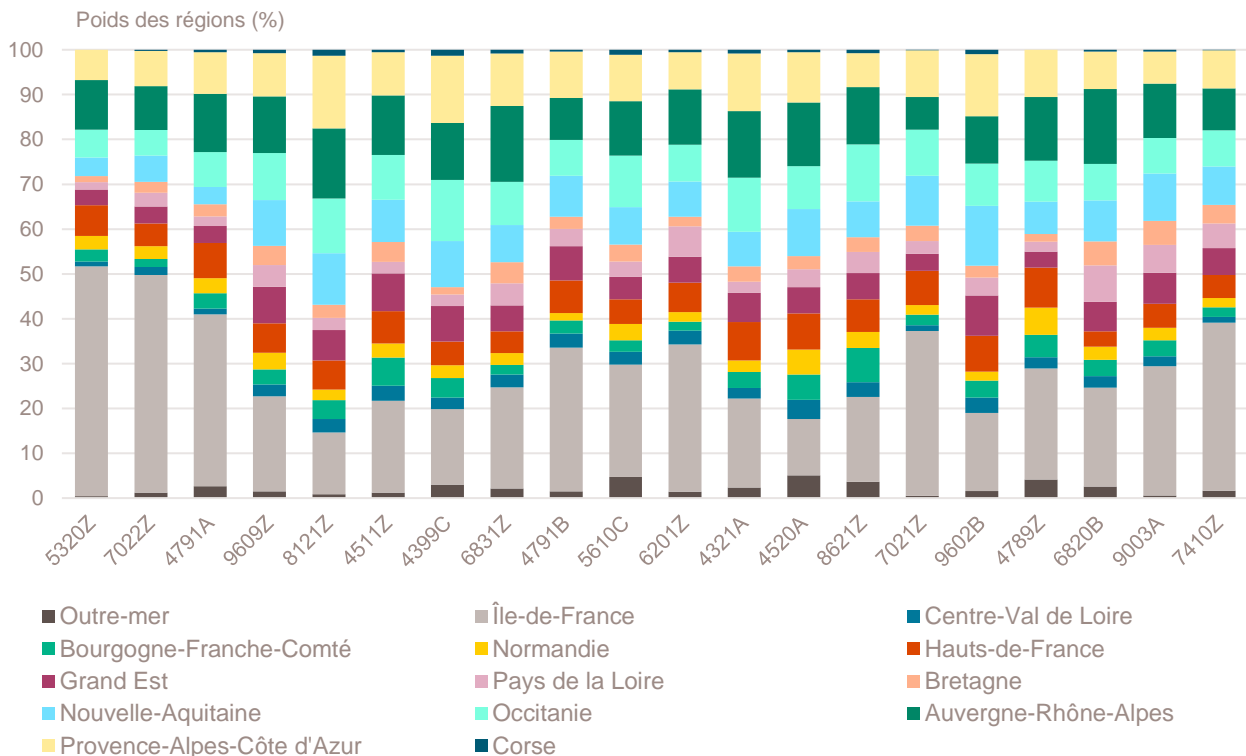
## Top 20 des secteurs en nombre de créations d'entreprises en Bourgogne-Franche-Comté

Mai 2020	Nombre de créations d'entreprises	Évolution mai 2019-2020 %
5320Z-Autres activités de poste et de courrier	144	+ 48,5
7022Z-Conseil pour les affaires et autres conseils de gestion	79	+ 25,4
4791A-Vente à distance sur catalogue général	69	+ 102,9
9609Z-Autres services personnels n.c.a.	47	- 32,9
8121Z-Nettoyage courant des bâtiments	45	+ 25,0
4511Z-Commerce de voitures et de véhicules automobiles légers	36	- 18,2
4399C-Travaux de maçonnerie générale et gros œuvre de bâtiment	29	- 3,3
6831Z-Agences immobilières	29	- 39,6
4791B-Vente à distance sur catalogue spécialisé	27	+ 42,1
5610C-Restauration de type rapide	26	- 50,9
6201Z-Programmation informatique	22	+ 4,8
4321A-Travaux d'installation électrique dans tous locaux	21	+ 50,0
4520A-Entretien et réparation de véhicules automobiles légers	21	- 25,0
8621Z-Activité des médecins généralistes	21	+ 75,0
7021Z-Conseil en relations publiques et communication	20	+ 33,3
9602B-Soins de beauté	19	+ 5,6
4789Z-Autres commerces de détail sur éventaires et marchés	18	- 56,1
6820B-Location de terrains et d'autres biens immobiliers	18	- 30,8
9003A-Création artistique relevant des arts plastiques	18	+ 350,0
7410Z-Activités spécialisées de design	17	+ 0,0

Champ : Bourgogne-Franche-Comté, ensemble des activités marchandes non agricoles (données brutes).

Source : Insee (Sirene). Traitements Observatoire de la création d'entreprise.

## Contribution des régions dans chaque secteur de ce Top 20



Champ : France entière, ensemble des activités marchandes non agricoles (données brutes).

Source : Insee (Sirene). Traitements Observatoire de la création d'entreprise.

## Top 19 des secteurs en termes de croissance du nombre de créations d'entreprises

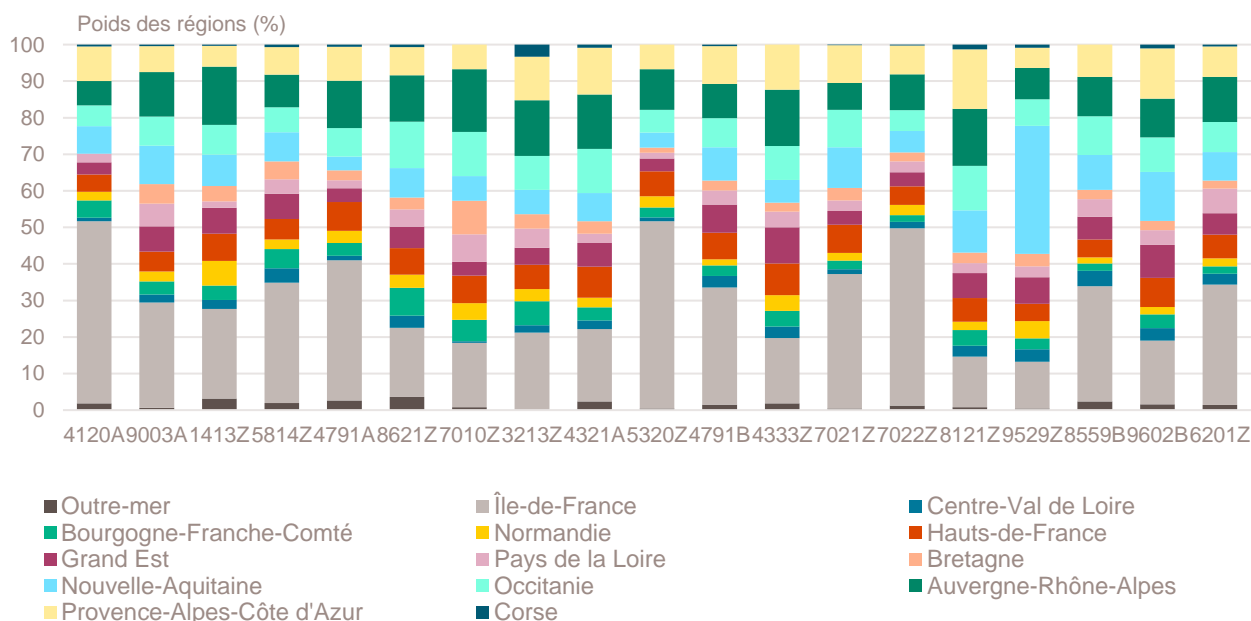
Mai 2020	Nombre de créations d'entreprises	Évolution mai 2019-2020 %
4120A-Construction de maisons individuelles	10	+ 400,0
9003A-Création artistique relevant des arts plastiques	18	+ 350,0
1413Z-Fabrication de vêtements de dessus	11	+ 266,7
5814Z-Édition de revues et périodiques	16	+ 128,6
4791A-Vente à distance sur catalogue général	69	+ 102,9
8621Z-Activité des médecins généralistes	21	+ 75,0
7010Z-Activités des sièges sociaux	14	+ 75,0
3213Z-Fabrication d'articles de bijouterie fantaisie et articles similaires	10	+ 66,7
4321A-Travaux d'installation électrique dans tous locaux	21	+ 50,0
5320Z-Autres activités de poste et de courrier	144	+ 48,5
4791B-Vente à distance sur catalogue spécialisé	27	+ 42,1
4333Z-Travaux de revêtement des sols et des murs	7	+ 40,0
7021Z-Conseil en relations publiques et communication	20	+ 33,3
7022Z-Conseil pour les affaires et autres conseils de gestion	79	+ 25,4
8121Z-Nettoyage courant des bâtiments	45	+ 25,0
9529Z-Réparation d'autres biens personnels et domestiques	7	+ 16,7
8559B-Autres enseignements	11	+ 10,0
9602B-Soins de beauté	19	+ 5,6
6201Z-Programmation informatique	22	+ 4,8

Note de lecture : de nombreux secteurs comptant très peu de créations, l'évolution de leur nombre dans le temps peut être très forte. Afin d'éviter ce biais, seuls sont pris en compte les secteurs qui comptent un nombre de créations supérieur au troisième quartile du mois analysé (à savoir les secteurs avec plus de 6 créations d'entreprises en Bourgogne-Franche-Comté).

Champ : Bourgogne-Franche-Comté, ensemble des activités marchandes non agricoles (données brutes).

Source : Insee (Sirene). Traitements Observatoire de la création d'entreprise.

## Contribution des régions dans chaque secteur de ce Top 19



Champ : France entière, ensemble des activités marchandes non agricoles (données brutes).

Source : Insee (Sirene). Traitements Observatoire de la création d'entreprise.

## Top 20 des secteurs en termes de décroissance du nombre de créations d'entreprises

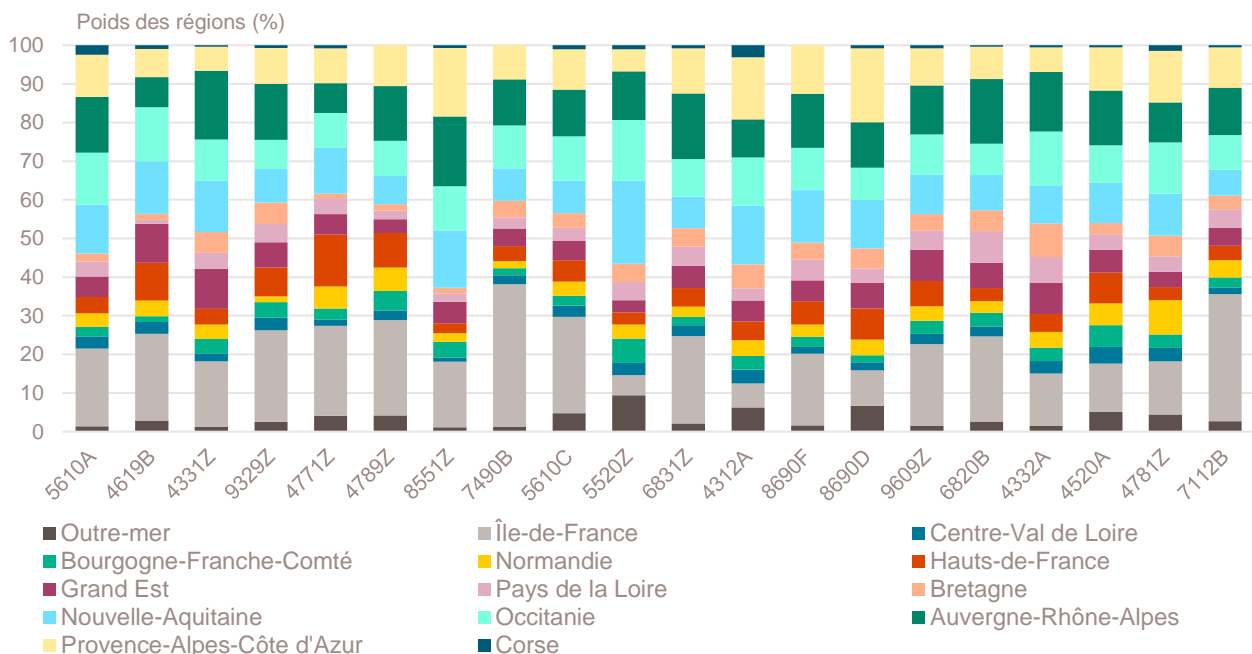
Mai 2020	Nombre de créations d'entreprises	Évolution mai 2019-2020 %
5610A-Restauration traditionnelle	7	- 77,4
4619B-Autres intermédiaires du commerce en produits divers	13	- 62,9
4331Z-Travaux de plâtrerie	9	- 62,5
9329Z-Autres activités récréatives et de loisirs	16	- 60,0
4771Z-Commerce de détail d'habillement en magasin spécialisé	7	- 58,8
4789Z-Autres commerces de détail sur éventaires et marchés	18	- 56,1
8551Z-Enseignement de disciplines sportives et d'activités de loisirs	11	- 56,0
7490B-Activités spécialisées, scientifiques et techniques diverses	9	- 52,6
5610C-Restauration de type rapide	26	- 50,9
5520Z-Hébergement touristique et autre hébergement de courte durée	12	- 40,0
6831Z-Agences immobilières	29	- 39,6
4312A-Travaux de terrassement courants et travaux préparatoires	8	- 38,5
8690F-Activités de santé humaine non classées ailleurs	13	- 38,1
8690D-Activités des infirmiers et des sages-femmes	11	- 35,3
9609Z-Autres services personnels n.c.a.	47	- 32,9
6820B-Location de terrains et d'autres biens immobiliers	18	- 30,8
4332A-Travaux de menuiserie bois et PVC	12	- 29,4
4520A-Entretien et réparation de véhicules automobiles légers	21	- 25,0
4781Z-Commerce de détail alimentaire sur éventaires et marchés	7	- 22,2
7112B-Ingénierie, études techniques	15	- 21,1

Note de lecture : de nombreux secteurs comptant très peu de créations, l'évolution de leur nombre dans le temps peut être très forte. Afin d'éviter ce biais, seuls sont pris en compte les secteurs qui comptent un nombre de créations supérieur au troisième quartile du mois analysé (à savoir les secteurs avec plus de 6 créations d'entreprises en Bourgogne-Franche-Comté).

Champ : Bourgogne-Franche-Comté, ensemble des activités marchandes non agricoles (données brutes).

Source : Insee (Sirene). Traitements Observatoire de la création d'entreprise.

### Contribution des régions dans chaque secteur de ce Top 20



Champ : France entière, ensemble des activités marchandes non agricoles (données brutes).

Source : Insee (Sirene). Traitements Observatoire de la création d'entreprise.

## Création d'entreprise en Bourgogne-Franche-Comté selon la nature juridique

Mai 2020	Nombre de créations d'entreprises	Évolution mai 2019-2020 %	Évolution sur 6 mois glissants %
<b>Entreprises individuelles</b>	<b>1 107</b>	<b>- 11,7</b>	<b>+ 4,1</b>
Micro-entrepreneurs	781	+ 4,3	+ 11,4
Entreprises individuelles classiques	326	- 35,3	- 6,9
<b>Sociétés</b>	<b>276</b>	<b>- 35,4</b>	<b>- 15,9</b>
<b>Sociétés unipersonnelles</b>	<b>19</b>	<b>- 90,9</b>	<b>- 28,2</b>
EURL	7	- 92,2	- 49,6
SASU	12	- 89,8	- 11,4
<b>Sociétés pluripersonnelles</b>	<b>257</b>	<b>+ 17,4</b>	<b>- 3,4</b>
SARL	69	- 22,5	- 1,7
SAS	168	+ 58,5	+ 10,1
SCI	1	- 50,0	- 63,2
Autres <sup>a</sup>	19	- 13,6	- 40,4
<b>Total Bourgogne-Franche-Comté</b>	<b>1 383</b>	<b>- 17,7</b>	<b>- 1,1</b>

a. Dont associations, fondations, collectivités territoriales, organismes professionnels, syndicats de propriétaires, etc.  
Champ : Bourgogne-Franche-Comté, ensemble des activités marchandes non agricoles (données brutes).

Source : Insee (Sirene). Traitements Observatoire de la création d'entreprise.

## Création d'entreprise en Bourgogne-Franche-Comté selon le type de la commune d'implantation

Mai 2020	Nombre de créations d'entreprises	Part des créations en ZRR <sup>a</sup> %	Évolution mai 2019-2020 %	Évolution sur 6 mois glissants %
Rurale éloignée très peu dense	85	91,8	- 15,8	+ 3,4
Rurale éloignée peu dense	155	81,9	- 22,5	- 5,2
Rurale périphérique très peu dense	41	34,1	- 25,5	+ 4,0
Rurale périphérique peu dense	207	20,8	- 30,8	+ 1,0
Bourg	72	66,7	- 4,0	+ 6,0
Petite ville	62	56,5	- 16,2	- 2,7
Urbaine périphérique peu dense	88	17,0	- 12,9	- 8,7
Urbaine dense	358	0,0	- 17,7	- 2,0
Urbaine très dense	315	0,0	- 7,4	- 0,5
<b>Total Bourgogne-Franche-Comté</b>	<b>1 383</b>	<b>26,0</b>	<b>- 17,7</b>	<b>- 1,1</b>

a. Zone de revitalisation rurale.

Champ : Bourgogne-Franche-Comté, ensemble des activités marchandes non agricoles (données brutes).

Source : Insee (Sirene). Traitements Observatoire de la création d'entreprise.

## Création d'entreprise en Bourgogne-Franche-Comté dans les communes en zone de revitalisation rurale (ZRR)

Mai 2020	Nombre de créations d'entreprises	Évolution mai 2019-2020 %	Évolution sur 6 mois glissants %
Communes en ZRR	360	- 18,0	- 2,3
Communes hors ZRR	1 023	- 17,6	- 0,6
<b>Total Bourgogne-Franche-Comté</b>	<b>1 383</b>	<b>- 17,7</b>	<b>- 1,1</b>

Champ : Bourgogne-Franche-Comté, ensemble des activités marchandes non agricoles (données brutes).

Source : Insee (Sirene). Traitements Observatoire de la création d'entreprise.

## Création d'entreprise en France selon la région et le département d'implantation

Mai 2020	Nombre de créations d'entreprises	Part des micro-entrepreneurs %	Part des créations en ZRR %	Évolution mai 2019-2020 %	Évolution sur 6 mois glissants %
<b>Auvergne-Rhône-Alpes</b>	<b>5 832</b>	<b>57,4</b>	<b>8,2</b>	<b>- 24,7</b>	<b>- 6,9</b>
01 - Ain	393	58,0	0,5	- 20,9	- 8,6
03 - Allier	145	42,1	59,3	- 8,2	- 3,5
07 - Ardèche	176	47,7	36,4	- 32,0	- 2,8
15 - Cantal	52	53,8	51,9	- 22,4	- 6,2
26 - Drôme	401	57,4	19,5	- 9,9	+ 2,6
38 - Isère	909	58,1	1,1	- 23,2	- 7,0
42 - Loire	428	53,7	3,5	- 23,7	- 3,9
43 - Haute-Loire	106	34,0	74,5	- 24,8	+ 4,5
63 - Puy-de-Dôme	372	44,6	25,0	- 11,8	- 2,6
69 - Rhône	1 903	63,2	0,1	- 32,1	- 13,7
73 - Savoie	324	52,2	7,4	- 25,2	- 2,1
74 - Haute-Savoie	623	62,0	0,0	- 19,3	+ 1,2
<b>Bourgogne-Franche-Comté</b>	<b>1 383</b>	<b>56,5</b>	<b>26,0</b>	<b>- 17,7</b>	<b>- 1,1</b>
21 - Côte-d'Or	358	63,7	12,0	- 4,5	- 2,7
25 - Doubs	244	60,7	9,4	- 27,8	+ 0,4
39 - Jura	116	44,0	27,6	- 18,3	- 2,3
58 - Nièvre	72	54,2	68,1	- 27,3	- 6,5
70 - Haute-Saône	102	57,8	58,8	- 6,4	+ 6,5
71 - Saône-et-Loire	256	52,3	38,3	- 23,8	- 4,4
89 - Yonne	149	47,7	36,9	- 25,5	+ 1,4
90 - Territoire-de-Belfort	86	59,3	0,0	+ 6,2	+ 7,9
<b>Bretagne</b>	<b>1 621</b>	<b>41,9</b>	<b>8,1</b>	<b>- 18,0</b>	<b>- 6,3</b>
22 - Côtes-d'Armor	243	39,1	10,3	- 12,9	- 5,4
29 - Finistère	398	40,2	6,0	- 16,2	- 7,0
35 - Ille-et-Vilaine	546	46,7	1,1	- 25,6	- 5,2
56 - Morbihan	434	39,2	17,5	- 11,1	- 7,7
<b>Centre-Val de Loire</b>	<b>1 121</b>	<b>44,2</b>	<b>20,5</b>	<b>- 29,0</b>	<b>- 7,1</b>
18 - Cher	134	40,3	32,8	- 9,5	+ 3,7
28 - Eure-et-Loir	175	50,3	19,4	- 28,9	+ 0,4
36 - Indre	82	34,1	64,6	- 31,7	- 6,0
37 Indre-et-Loire	299	41,8	14,7	- 30,3	- 10,9
41 - Loir-et-Cher	107	41,1	34,6	- 50,5	- 16,6
45 - Loiret	324	48,5	5,6	- 22,7	- 6,8
<b>Corse</b>	<b>292</b>	<b>41,4</b>	<b>52,7</b>	<b>- 29,8</b>	<b>- 19,0</b>
2A - Corse-du-Sud	153	35,9	47,7	- 32,3	- 20,1
2B - Haute-corse	139	47,5	58,3	- 26,8	- 17,8
<b>Grand Est</b>	<b>2 700</b>	<b>43,5</b>	<b>11,3</b>	<b>- 20,4</b>	<b>- 5,1</b>
08 - Ardennes	106	57,5	47,2	- 21,5	- 7,2
10 - Aube	156	60,3	18,6	- 0,6	- 2,0
51 - Marne	314	53,5	20,7	- 15,6	- 6,3
52 - Haute-Marne	52	44,2	80,8	- 13,3	+ 3,1
54 - Meurthe-et-Moselle	376	41,8	4,0	- 21,5	- 5,1
55 - Meuse	61	49,2	85,2	- 24,7	- 13,3
57 - Moselle	425	37,2	3,3	- 27,4	- 6,5
67 - Bas-Rhin	664	41,4	0,0	- 23,2	- 7,2
68 - Haut-Rhin	381	37,0	0,0	- 17,2	- 1,6
88 - Vosges	165	41,2	23,6	- 16,2	- 0,1

Mai 2020	Nombre de créations d'entreprises	Part des micro-entrepreneurs %	Part des créations en ZRR %	Évolution mai 2019-2020 %	Évolution sur 6 mois glissants %
<b>Hauts-de-France</b>	<b>2 968</b>	<b>56,5</b>	<b>5,2</b>	<b>- 22,4</b>	<b>- 5,8</b>
02 - Aisne	185	45,9	34,1	- 28,0	- 7,6
59 - Nord	1 583	60,8	0,0	- 19,4	- 3,4
60 - Oise	387	51,2	4,9	- 28,7	- 13,1
62 - Pas-de-Calais	584	59,4	4,8	- 20,2	- 1,9
80 - Somme	229	37,1	18,8	- 31,0	- 14,9
<b>Île-de-France</b>	<b>14 942</b>	<b>59,7</b>	<b>0,0</b>	<b>- 22,6</b>	<b>- 14,3</b>
75 - Paris	4 581	51,1	0,0	- 23,7	- 15,6
77 - Seine-et-Marne	1 044	66,8	0,2	- 22,2	- 12,5
78 - Yvelines	1 415	64,7	0,0	- 15,5	- 6,6
91 - Essonne	1 150	66,1	0,0	- 18,1	- 6,1
92 - Hauts-de-Seine	1 964	60,6	0,0	- 25,9	- 15,7
93 - Seine-Saint-Denis	1 932	62,5	0,0	- 27,1	- 20,2
94 - Val-de-Marne	1 644	66,4	0,0	- 17,5	- 13,6
95 - Val-d'Oise	1 212	59,3	0,0	- 23,3	- 14,7
<b>Normandie</b>	<b>1 540</b>	<b>49,9</b>	<b>14,3</b>	<b>- 24,7</b>	<b>- 7,5</b>
14 - Calvados	422	58,3	13,5	- 21,6	- 6,7
27 - Eure	229	48,0	5,2	- 37,9	- 8,5
50 - Manche	200	38,0	31,0	- 11,5	- 8,7
61 - Orne	99	50,5	65,7	- 20,2	- 1,9
76 - Seine-Maritime	590	48,5	4,1	- 25,1	- 8,2
<b>Nouvelle-Aquitaine</b>	<b>4 041</b>	<b>44,3</b>	<b>24,8</b>	<b>- 21,9</b>	<b>- 8,8</b>
16 - Charente	178	43,3	40,4	- 22,6	- 9,2
17 - Charente-Maritime	459	45,3	20,9	- 8,4	- 1,2
19 - Corrèze	131	37,4	55,7	- 11,5	- 5,6
23 - Creuse	67	40,3	100,0	+ 36,7	+ 2,6
24 - Dordogne	242	31,4	54,5	- 32,8	- 7,7
33 - Gironde	1 483	44,8	8,9	- 23,2	- 11,9
40 - Landes	266	42,9	41,0	- 38,4	- 14,3
47 - Lot-et-Garonne	164	56,1	38,4	- 20,4	- 10,4
64 - Pyrénées-Atlantiques	491	46,8	13,2	- 23,2	- 7,1
79 - Deux-Sèvres	175	44,6	50,9	+ 4,2	- 2,6
86 - Vienne	183	45,4	27,3	- 31,2	- 5,4
87 - Haute-Vienne	202	46,5	27,2	- 17,2	- 9,5
<b>Occitanie</b>	<b>4 315</b>	<b>51,1</b>	<b>21,0</b>	<b>- 26,4</b>	<b>- 10,5</b>
09 - Ariège	80	46,3	70,0	- 20,0	+ 0,1
11 - Aude	207	39,1	23,2	- 34,3	- 13,0
12 - Aveyron	129	37,2	100,0	- 11,6	+ 1,3
30 - Gard	483	49,1	11,0	- 27,5	- 9,4
31 - Haute-Garonne	1 236	62,8	5,3	- 21,5	- 10,0
32 - Gers	92	35,9	73,9	- 23,3	- 6,3
34 - Hérault	1 097	48,4	4,9	- 28,8	- 15,0
46 - Lot	107	45,8	100,0	- 7,8	- 0,3
48 - Lozère	39	38,5	100,0	- 7,1	- 1,3
65 - Hautes-Pyrénées	145	48,3	52,4	- 22,5	- 10,8
66 - Pyrénées-Orientales	303	46,5	12,2	- 44,1	- 16,9
81 - Tarn	250	50,4	52,8	- 20,4	- 3,5
82 - Tarn-et-Garonne	147	40,1	27,2	- 27,2	- 1,6
<b>Pays de la Loire</b>	<b>1 742</b>	<b>42,9</b>	<b>9,8</b>	<b>- 25,2</b>	<b>- 8,3</b>
44 - Loire-Atlantique	838	41,9	2,1	- 21,8	- 7,5
49 - Maine-et-Loire	306	48,0	12,7	- 27,8	- 11,0
53 - Mayenne	118	42,4	42,4	- 5,6	+ 13,7
72 - Sarthe	179	46,9	19,6	- 32,2	- 12,0
85 - Vendée	301	38,5	9,3	- 32,5	- 12,4



Mai 2020	Nombre de créations d'entreprises	Part des micro-entrepreneurs %	Part des créations en ZRR %	Évolution mai 2019-2020 %	Évolution sur 6 mois glissants %
<b>Provence-Alpes-Côte d'Azur</b>	<b>4 739</b>	<b>51,7</b>	<b>6,2</b>	<b>- 27,0</b>	<b>- 9,1</b>
04 - Alpes-de-Haute-Provence	116	47,4	62,9	- 31,0	- 6,6
05 - Hautes-Alpes	126	43,7	64,3	- 19,2	- 10,4
06 - Alpes-Maritimes	1 239	57,5	1,1	- 29,1	- 7,4
13 - Bouches-du-Rhône	1 911	49,1	2,7	- 25,2	- 10,3
83 - Var	981	50,1	2,3	- 22,1	- 6,0
84 - Vaucluse	366	53,3	13,7	- 39,5	- 15,7
<b>France métrop. hors Île-de-France</b>	<b>32 294</b>	<b>50,3</b>	<b>13,6</b>	<b>- 24,0</b>	<b>- 7,7</b>
<b>France métropolitaine</b>	<b>47 236</b>	<b>53,3</b>	<b>9,3</b>	<b>- 23,6</b>	<b>- 9,8</b>
<b>France d'outre-mer</b>	<b>1 093</b>	<b>29,4</b>	<b>51,9</b>	<b>- 22,4</b>	<b>- 13,2</b>
971 - Guadeloupe	276	26,1	0,0	- 29,6	- 18,1
972 - Martinique	171	36,3	0,0	- 37,8	- 19,0
973 - Guyane	120	28,3	100,0	- 22,6	- 32,2
974 - La Réunion	467	32,8	95,7	- 7,7	- 0,3
976 - Mayotte	59	0,0	0,0	- 27,2	- 15,4
<b>France entière</b>	<b>48 329</b>	<b>52,7</b>	<b>10,3</b>	<b>- 23,6</b>	<b>- 9,9</b>

Champ : France, ensemble des activités marchandes non agricoles (données brutes).

Source : Insee (Sirene). Traitements Observatoire de la création d'entreprise.

## Méthodologie

Pour réaliser ce document, l'Observatoire de la création (OCE) de Bpifrance Création se sert des informations statistiques brutes (non corrigées des variations saisonnières et des jours ouvrés) issues du répertoire des entreprises et des établissements (REE) de la base de données Sirene administrée par l'Insee.

➔ [Pour les données corrigées, voir le site de l'Insee.](#)

Après une première publication des chiffres mensuels (données provisoires), l'Insee procède à une première révision le mois suivant (données semi-définitives), puis à une seconde un mois après pour arrêter les chiffres (données définitives). Seules les données antérieures à deux mois sont donc définitives. Les travaux de l'OCE intégrant au fur et à mesure ces révisions, les données peuvent alors être différentes d'une publication à l'autre pour les trois mois les plus récents.

Les résultats statistiques présentés portent sur l'ensemble des activités marchandes non agricoles, autrement dit, sur les activités de l'industrie, du commerce et des services. Sauf mention particulière, ils concernent la région Bourgogne-Franche-Comté.

## Calculs

Sur les 732 secteurs d'activité répertoriés dans la nomenclature d'activités française (NAF), la plupart comptent peu ou prou de créations d'entreprises dans chaque territoire. Pour éviter que ces secteurs ne biaisent les calculs, seuls sont pris en compte les secteurs qui comptent un nombre de créations d'entreprises supérieur au 3<sup>e</sup> quartile du mois analysé.

## Définitions

La définition des **créations d'entreprises** s'appuie sur les concepts harmonisés au niveau européen. Elles correspondent aux nouvelles immatriculations dans le répertoire REE, qui enregistrent un début d'activité relevant de l'un des cas suivants : création de nouveaux moyens de production; redémarrage d'une activité après une interruption de plus d'un an ; redémarrage d'une activité après une interruption de moins d'un an, mais avec changement d'activité ; reprise, par une entreprise nouvelle, des activités d'une autre entreprise s'il n'y a pas continuité entre la situation du cédant et celle du repreneur, en termes d'activité et de localisation.

Dans le cas des **micro-entrepreneurs**, les créations ne peuvent être dénombrées au sens du concept européen. Il y a bien immatriculation dans le répertoire Sirene, mais sans savoir s'il y aura ou pas un début d'activité.

Par ailleurs, certaines immatriculations ne seront pas validées par l'Agence centrale des organismes de Sécurité sociale (Acoss), comme les personnes relevant de la mutualité sociale agricole ou de professions réglementées qui n'ont pas le droit d'être micro-entrepreneur.

Depuis le 19 décembre 2014, le terme de micro-entrepreneur requalifie le régime de l'auto-entrepreneur mis en place au 1<sup>er</sup> janvier 2009, et de nouvelles dispositions s'appliquent, définies par la loi Pinel du 18 juin 2014. Sont ainsi définis comme micro-entrepreneurs, tous les entrepreneurs individuels inscrits sous le régime fiscal de la micro-entreprise et soumis au régime micro-social simplifié. Il ne faut donc pas les confondre avec la catégorie des microentreprises définie par la loi de modernisation de l'économie (LME) de 2008.

➔ [Pour en savoir plus, voir le site de Bpifrance Création.](#)

Les **zones de revitalisation rurale** (ZRR) regroupent les communes peu densément peuplées et caractérisées comme fragiles pour des raisons socio-économiques. La liste est fixée par arrêté et le classement des communes en ZRR permet aux entreprises qui y sont installées de bénéficier d'aides fiscales.

➔ [Pour en savoir plus, voir les pages dédiées aux ZRR sur le site de la DGE.](#)

Une **typologie des communes en neuf catégories** a été établie par la Direction de l'évaluation, de la prospective et de la performance du ministère en charge de l'Éducation nationale pour décrire le système éducatif. Cette caractérisation du territoire, basée sur un croisement d'approches morphologique et fonctionnelle, permet de distinguer plusieurs types de communes rurales et urbaines. Elle a l'avantage d'être plus précise que l'approche par grille de densité, jusqu'ici utilisée, surtout pour décrire les zones rurales.

Bpifrance Création – Observatoire de la création d'entreprise (OCE)

27-31, avenue du Général Leclerc, 94700 Maisons-Alfort

Publication 100 % numérique mise en ligne le 17/06/2020

Toute reproduction partielle ou totale à usage collectif de la présente publication est autorisée à la condition expresse de citer la source ainsi : « Observatoire de la création d'entreprise. La création d'entreprise en Bourgogne-Franche-Comté, chiffres de mai 2020. Bpifrance Création, juin 2020 ».

Contact : [utilisez le formulaire de contact sur le site de Bpifrance Création.](#)