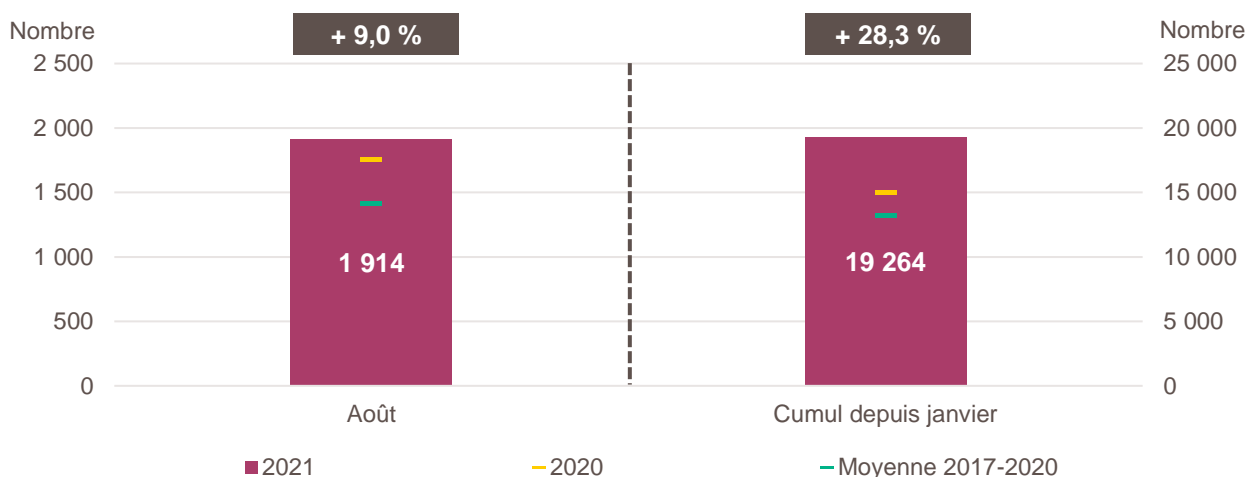


# LA CRÉATION D'ENTREPRISE EN BOURGOGNE-FRANCHE-COMTÉ

## CHIFFRES D'AOÛT 2021

### Création d'entreprise en Bourgogne-Franche-Comté en août 2021 et cumul depuis le début de l'année



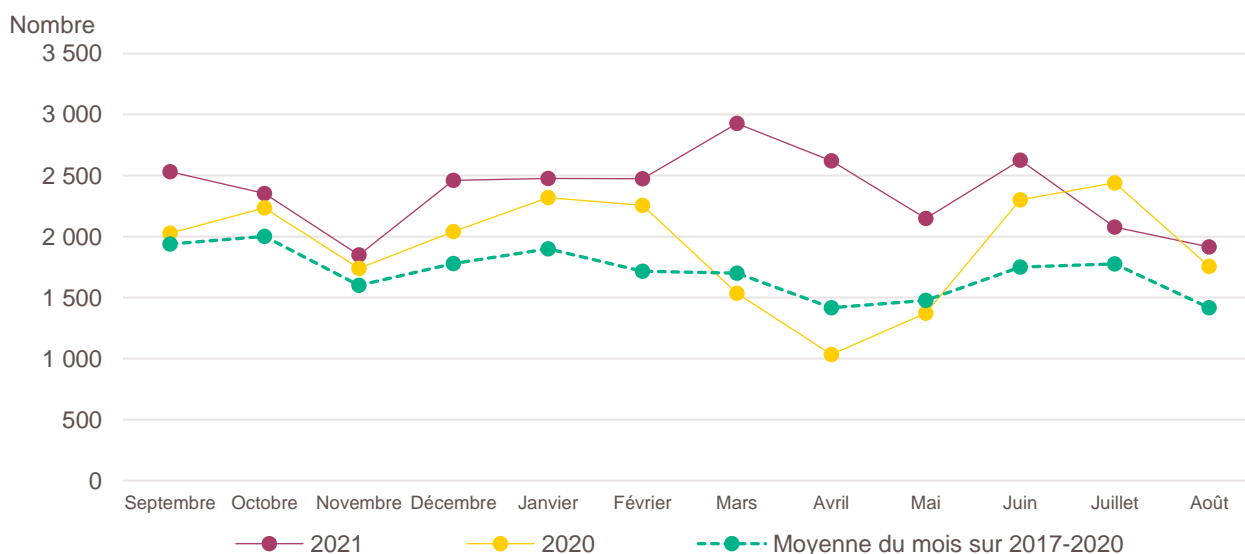
Lecture de la partie gauche : en août 2021, 1 914 entreprises ont été créées en Bourgogne-Franche-Comté, soit + 9 % par rapport aux 1 756 d'août 2020 (marque jaune). Le nombre moyen de créations d'entreprises est de 1 417 pour le mois d'août sur la période couvrant les années 2017 à 2020 (marque verte).

Lecture de la partie droite : le nombre cumulé de créations depuis le début de l'année 2021 s'élève à 19 264, soit + 28,3 % par rapport aux 15 014 de janvier à août 2020 (marque jaune). Le nombre moyen de créations d'entreprises entre janvier et août sur la période couvrant les années 2017 à 2020 est de 13 150 (marque verte).

Champ : Bourgogne-Franche-Comté, ensemble des activités marchandes non agricoles (données brutes).

Source : Insee (Sirene). Traitements Observatoire de la création d'entreprise.

### Évolution de la création d'entreprise en Bourgogne-Franche-Comté sur douze mois glissants



Lecture : en septembre 2021, 2 029 entreprises ont été créées en Bourgogne-Franche-Comté contre 2 532 en septembre 2020 et 1 938 en moyenne pour les mois de septembre 2017 à 2020.

Champ : Bourgogne-Franche-Comté, ensemble des activités marchandes non agricoles (données brutes).

Source : Insee (Sirene). Traitements Observatoire de la création d'entreprise.

## Création d'entreprise en Bourgogne-Franche-Comté selon le secteur d'activité

Août 2021	Nombre de créations d'entreprises	Part des micro-entrepreneurs %	Évolution août 2020-2021 %	Évolution janvier à août 2020-2021 %
<b>Activités secondaires</b>	<b>266</b>	<b>77,8</b>	<b>- 9,2</b>	<b>+ 25,1</b>
Industrie	105	81,9	- 0,9	+ 28,7
Construction	161	75,2	- 13,9	+ 22,8
<b>Activités de type commerce</b>	<b>610</b>	<b>70,0</b>	<b>+ 4,1</b>	<b>+ 21,3</b>
Commerce de détail	164	62,2	- 1,8	+ 8,8
Commerce de gros	52	61,5	- 44,1	+ 14,7
Commerce de bouche <sup>a</sup>	7	57,1	+ 0,0	+ 66,0
Commerce et réparation automobiles	66	74,2	- 29,0	+ 10,1
Hébergement	15	33,3	- 11,8	+ 9,6
Restauration	80	40,0	+ 14,3	+ 20,9
Services en direction des personnes	226	89,8	+ 62,6	+ 49,0
<b>Activités de type services</b>	<b>1 038</b>	<b>71,9</b>	<b>+ 18,4</b>	<b>+ 34,1</b>
Immobilier	84	44,0	+ 18,3	+ 53,5
Transports et entreposage	142	93,7	- 10,7	+ 65,9
Activités scientifiques et techniques	236	74,2	+ 39,6	+ 22,0
Activités de soutien aux entreprises	135	84,4	+ 12,5	+ 41,6
Information et communication	85	90,6	+ 51,8	+ 35,4
Enseignement	106	92,5	+ 34,2	+ 52,4
Arts, spectacles et activités récréatives	75	73,3	+ 2,7	+ 14,1
Santé humaine et action sociale <sup>b</sup>	135	35,6	+ 19,5	- 0,9
Activités financières et d'assurance	40	22,5	+ 8,1	+ 25,7
Activités des sociétés holding	12	0,0	+ 100,0	+ 51,5
<b>Total Bourgogne-Franche-Comté</b>	<b>1 914</b>	<b>72,1</b>	<b>+ 9,0</b>	<b>+ 28,3</b>

**a.** Ce regroupement de secteurs, composé par l'OCE, comprend les activités de charcuterie (10.13B), la cuisson de produits de boulangerie (10.71B), les boulangeries et boulangeries-pâtisseries (10.71C), ainsi que les pâtisseries (10.71D). Dans la nomenclature d'activité française NAF rév.2, ces activités appartiennent au secteur de l'industrie manufacturière alimentaire.

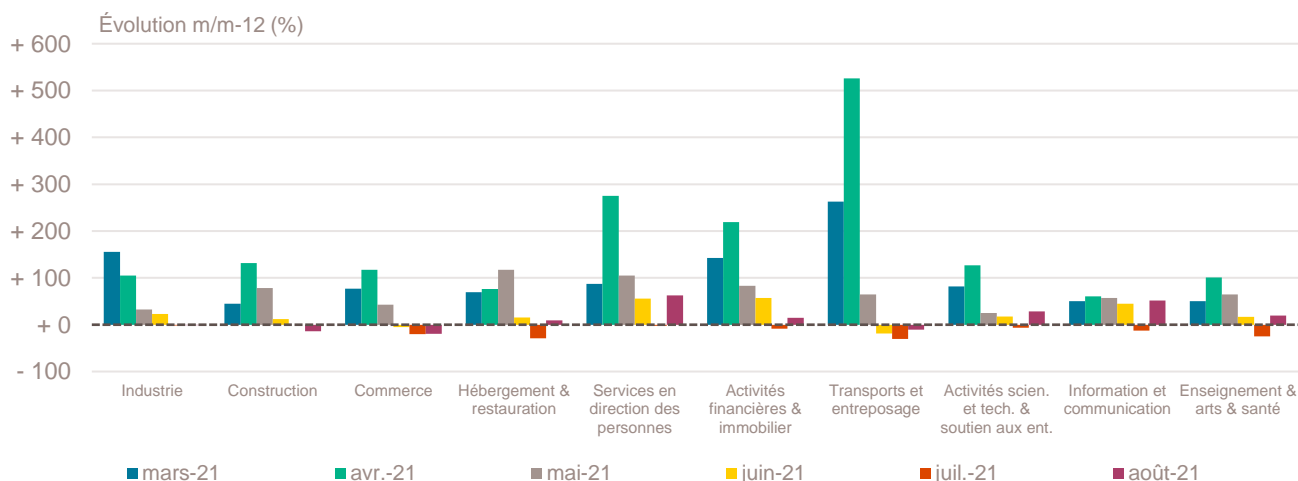
**b.** Dans ce secteur regroupé de la NAF rév.2, le nombre de créations d'entreprises relevant de l'action sociale est très faible.

Lecture : en août 2021, 105 entreprises ont été créées en Bourgogne-Franche-Comté dans l'industrie (dont 81,9 % de micro-entrepreneurs), un nombre en baisse de - 0,9 % par rapport à août 2020 et un nombre cumulé sur janvier-août 2021 en hausse de + 28,7 % par rapport au cumul des créations d'entreprises sur la même période de 2020.

Champ : Bourgogne-Franche-Comté, ensemble des activités marchandes non agricoles (données brutes).

Source : Insee (Sirene). Traitements Observatoire de la création d'entreprise.

## Variation du nombre de créations d'entreprises par secteur d'activité en Bourgogne-Franche-Comté



Champ : Bourgogne-Franche-Comté, ensemble des activités marchandes non agricoles (données brutes).

Source : Insee (Sirene). Traitements Observatoire de la création d'entreprise.

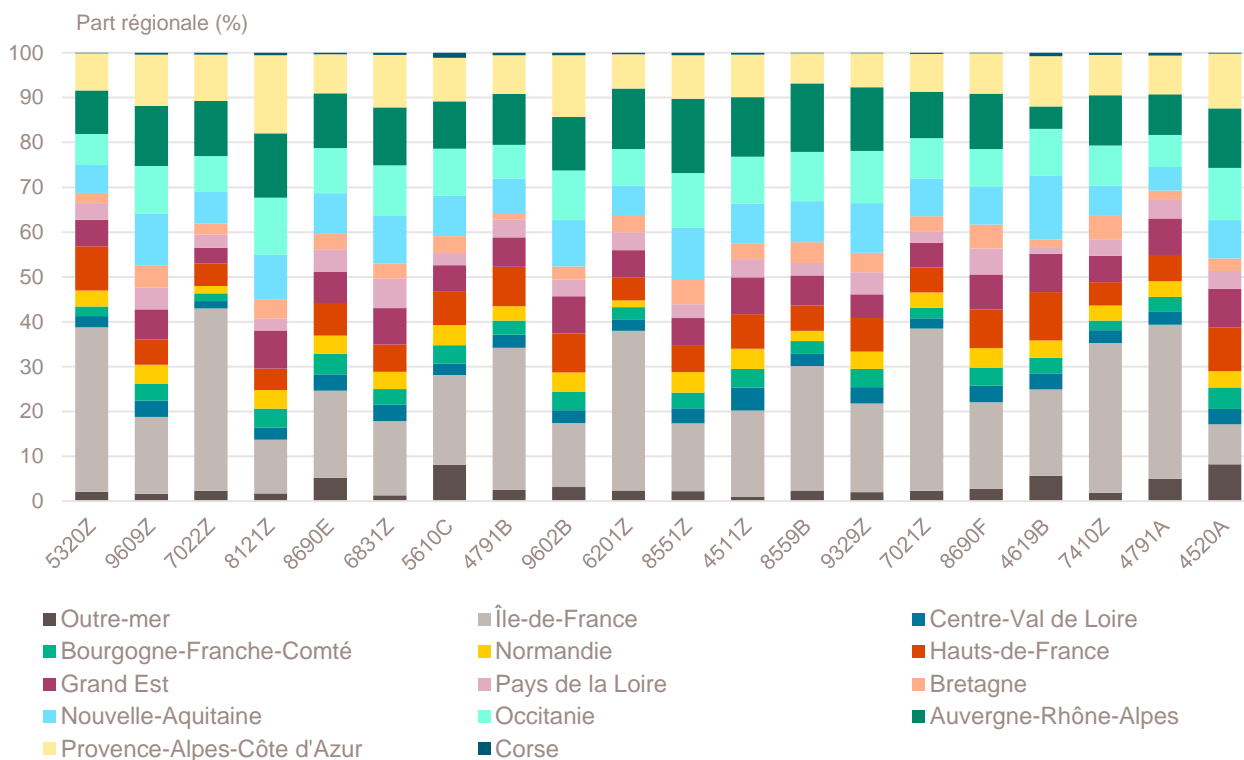
## Top 20 des activités en nombre de créations d'entreprises en Bourgogne-Franche-Comté

Août 2021	Nombre de créations d'entreprises	Part des micro-entrepreneurs %	Évolution août 2020-2021 %
5320Z-Autres activités de poste et de courrier	127	100,0	- 9,9
9609Z-Autres services personnels n.c.a.	119	93,3	+ 77,6
7022Z-Conseil pour les affaires et autres conseils de gestion	73	76,7	+ 12,3
8121Z-Nettoyage courant des bâtiments	70	98,6	+ 20,7
8690E-Activités des professionnels de la rééduc., appareillage et pédi.-podo.	58	27,6	+ 81,3
6831Z-Agences immobilières	49	75,5	+ 22,5
5610C-Restauration de type rapide	47	44,7	+ 34,3
4791B-Vente à distance sur catalogue spécialisé	42	76,2	+ 68,0
9602B-Soins de beauté	40	95,0	+ 73,9
6201Z-Programmation informatique	34	88,2	+ 36,0
8551Z-Enseignement de disciplines sportives et d'activités de loisirs	33	100,0	+ 153,8
4511Z-Commerce de voitures et de véhicules automobiles légers	33	87,9	- 50,7
8559B-Autres enseignements	32	87,5	+ 3,2
9329Z-Autres activités récréatives et de loisirs	32	90,6	+ 0,0
7021Z-Conseil en relations publiques et communication	30	96,7	+ 172,7
8690F-Activités de santé humaine non classées ailleurs	27	92,6	- 6,9
4619B-Autres intermédiaires du commerce en produits divers	27	88,9	- 43,8
7410Z-Activités spécialisées de design	26	88,5	+ 136,4
4791A-Vente à distance sur catalogue général	26	61,5	- 35,0
4520A-Entretien et réparation de véhicules automobiles légers	26	57,7	+ 36,8

Champ : Bourgogne-Franche-Comté, ensemble des activités marchandes non agricoles (données brutes).

Source : Insee (Sirene). Traitements Observatoire de la création d'entreprise.

## Répartition régionale des activités de ce Top 20, août 2021



Champ : France entière, ensemble des activités marchandes non agricoles (données brutes).

Source : Insee (Sirene). Traitements Observatoire de la création d'entreprise.

## Top 20 des activités en termes de croissance du nombre de créations d'entreprises

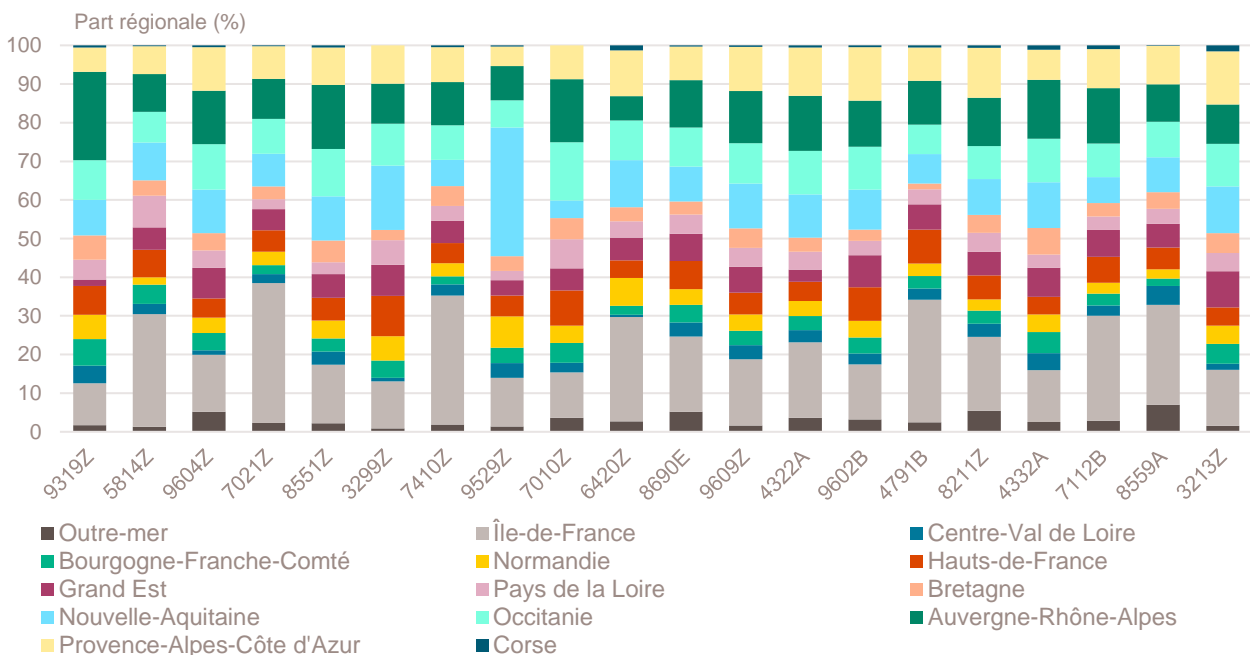
Août 2021	Nombre de créations d'entreprises	Part des micro-entrepreneurs %	Évolution août 2020-2021 %
9319Z-Autres activités liées au sport	12	83,3	+ 500,0
5814Z-Édition de revues et périodiques	19	100,0	+ 375,0
9604Z-Entretien corporel	19	94,7	+ 216,7
7021Z-Conseil en relations publiques et communication	30	96,7	+ 172,7
8551Z-Enseignement de disciplines sportives et d'activités de loisirs	33	100,0	+ 153,8
3299Z-Autres activités manufacturières n.c.a.	10	90,0	+ 150,0
7410Z-Activités spécialisées de design	26	88,5	+ 136,4
9529Z-Réparation d'autres biens personnels et domestiques	15	93,3	+ 114,3
7010Z-Activités des sièges sociaux	17	0,0	+ 112,5
6420Z-Activités des sociétés holding	12	0,0	+ 100,0
8690E-Activités des professionnels de la rééduc., appareillage et pédi.-podo.	58	27,6	+ 81,3
9609Z-Autres services personnels n.c.a.	119	93,3	+ 77,6
4322A-Travaux d'installation d'eau et de gaz en tous locaux	14	71,4	+ 75,0
9602B-Soins de beauté	40	95,0	+ 73,9
4791B-Vente à distance sur catalogue spécialisé	42	76,2	+ 68,0
8211Z-Services administratifs combinés de bureau	20	60,0	+ 66,7
4332A-Travaux de menuiserie bois et PVC	24	75,0	+ 60,0
7112B-Ingénierie, études techniques	19	68,4	+ 58,3
8559A-Formation continue d'adultes	14	92,9	+ 55,6
3213Z-Fabrication d'articles de bijouterie fantaisie et articles similaires	13	100,0	+ 44,4

Note de lecture : de nombreuses activités comptant très peu de créations, l'évolution de leur nombre dans le temps peut être très forte. Afin d'éviter ce biais, seules sont prises en compte les activités qui comptent un nombre de créations supérieur au troisième quartile du mois analysé (à savoir les secteurs avec plus de 8 créations d'entreprises en Bourgogne-Franche-Comté).

Champ : Bourgogne-Franche-Comté, ensemble des activités marchandes non agricoles (données brutes).

Source : Insee (Sirene). Traitements Observatoire de la création d'entreprise.

## Répartition régionale des activités de ce Top 20, août 2021



Champ : France entière, ensemble des activités marchandes non agricoles (données brutes).

Source : Insee (Sirene). Traitements Observatoire de la création d'entreprise.

## Top 17 des activités en termes de décroissance du nombre de créations d'entreprises

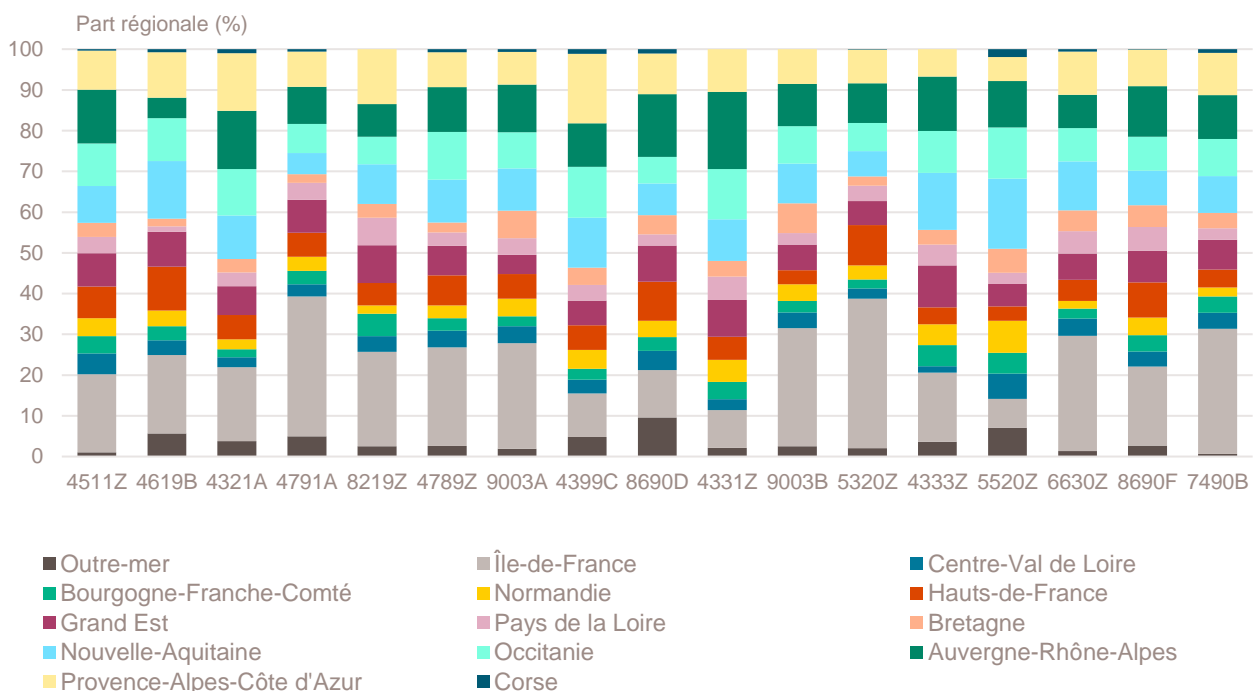
Août 2021	Nombre de créations d'entreprises	Part des micro-entrepreneurs %	Évolution août 2020-2021 %
4511Z-Commerce de voitures et de véhicules automobiles légers	33	87,9	- 50,7
4619B-Autres intermédiaires du commerce en produits divers	27	88,9	- 43,8
4321A-Travaux d'installation électrique dans tous locaux	18	83,3	- 41,9
4791A-Vente à distance sur catalogue général	26	61,5	- 35,0
8219Z-Photocopie, prépa. de documents et autres activités de soutien de bureau	13	100,0	- 31,6
4789Z-Autres commerces de détail sur éventaires et marchés	13	100,0	- 31,6
9003A-Création artistique relevant des arts plastiques	14	14,3	- 30,0
4399C-Travaux de maçonnerie générale et gros œuvre de bâtiment	22	77,3	- 29,0
8690D-Activités des infirmiers et des sages-femmes	19	0,0	- 24,0
4331Z-Travaux de plâtrerie	14	71,4	- 17,6
9003B-Autre création artistique	9	77,8	- 10,0
5320Z-Autres activités de poste et de courrier	127	100,0	- 9,9
4333Z-Travaux de revêtement des sols et des murs	10	50,0	- 9,1
5520Z-Hébergement touristique et autre hébergement de courte durée	13	30,8	- 7,1
6630Z-Gestion de fonds	13	0,0	- 7,1
8690F-Activités de santé humaine non classées ailleurs	27	92,6	- 6,9
7490B-Activités spécialisées, scientifiques et techniques diverses	18	77,8	- 5,3

Note de lecture : de nombreuses activités comptant très peu de créations, l'évolution de leur nombre dans le temps peut être très forte. Afin d'éviter ce biais, seules sont prises en compte les activités qui comptent un nombre de créations supérieur au troisième quartile du mois analysé (à savoir les secteurs avec plus de 8 créations d'entreprises en Bourgogne-Franche-Comté).

Champ : Bourgogne-Franche-Comté, ensemble des activités marchandes non agricoles (données brutes).

Source : Insee (Sirene). Traitements Observatoire de la création d'entreprise.

## Répartition régionale des activités de ce Top 17, août 2021



Champ : France entière, ensemble des activités marchandes non agricoles (données brutes).

Source : Insee (Sirene). Traitements Observatoire de la création d'entreprise.

## Création d'entreprise en Bourgogne-Franche-Comté selon la nature juridique

Août 2021	Nombre de créations d'entreprises	Part dans le total %	Évolution août 2020-2021 %	Évolution janvier à août 2020-2021 %
<b>Entreprises individuelles</b>	<b>1 544</b>	<b>80,7</b>	<b>+ 11,0</b>	<b>+ 25,9</b>
Micro-entrepreneurs <sup>a</sup>	1 380	72,1	---	---
Entreprises individuelles classiques	164	8,6	---	---
<b>Sociétés</b>	<b>370</b>	<b>19,3</b>	<b>+ 1,4</b>	<b>+ 36,7</b>
SARL & EURL	148	7,7	+ 5,0	+ 34,6
SAS & SASU	210	11,0	- 1,9	+ 38,5
SCI	1	0,1	- 50,0	+ 35,3
Autres <sup>b</sup>	11	0,6	+ 37,5	+ 30,0
<b>Total Bourgogne-Franche-Comté</b>	<b>1 914</b>	<b>100,0</b>	<b>+ 9,0</b>	<b>+ 28,3</b>

**a.** L'Insee a identifié une erreur dans les statistiques de créations d'entreprises depuis 2015. Elle porte sur la répartition des créations entre entreprises individuelles classiques et micro-entrepreneurs, sans que le volume total des créations d'entreprises ni la répartition entre sociétés et entreprises individuelles ne soient affectés. Les séries corrigées ne sont, pour le moment, disponibles qu'à partir de janvier 2021, ce qui ne nous permet pas de communiquer sur les évolutions.

**b.** Dont associations, fondations, collectivités territoriales, organismes professionnels, syndicats de propriétaires, etc.

Champ : Bourgogne-Franche-Comté, ensemble des activités marchandes non agricoles (données brutes).

Source : Insee (Sirene). Traitements Observatoire de la création d'entreprise.

## Création d'entreprise en Bourgogne-Franche-Comté selon le type de la commune d'implantation

Août 2021	Nombre de créations d'entreprises	Part dans le total %	Évolution août 2020-2021 %	Évolution janvier à août 2020-2021 %
Rurale éloignée très peu dense	135	7,1	+ 32,4	+ 44,7
Rurale éloignée peu dense	205	10,7	+ 19,2	+ 28,3
Rurale périphérique très peu dense	79	4,1	+ 46,3	+ 33,3
Rurale périphérique peu dense	331	17,3	+ 13,7	+ 30,5
Bourg	81	4,2	- 4,7	+ 19,6
Petite ville	91	4,8	- 4,2	+ 12,3
Urbaine périphérique peu dense	98	5,1	+ 19,5	+ 29,5
Urbaine dense	499	26,1	+ 1,4	+ 31,0
Urbaine très dense	395	20,6	+ 3,1	+ 23,5
<b>Total Bourgogne-Franche-Comté</b>	<b>1 914</b>	<b>100,0</b>	<b>+ 9,0</b>	<b>+ 28,3</b>

Champ : Bourgogne-Franche-Comté, ensemble des activités marchandes non agricoles (données brutes).

Sources : Insee (Sirene, COG), IGN 2019, MENJ-DEPP, CGET. Traitements Observatoire de la création d'entreprise.

## Création d'entreprise en Bourgogne-Franche-Comté dans les territoires fragiles

Août 2021	Nombre de créations d'entreprises	Part dans le total %	Évolution août 2020-2021 %	Évolution janvier à août 2020-2021 %
Zones de revitalisation rurale (ZRR)	494	25,8	+ 20,2	+ 30,8
Zones d'aide à finalité régionale (AFR)	463	24,2	+ 7,9	+ 27,4
Petites villes de demain (PVD)	211	11,0	+ 18,5	+ 30,2
Actions cœur de ville (ACV)	405	21,2	+ 0,2	+ 28,2

Champ : Bourgogne-Franche-Comté, ensemble des activités marchandes non agricoles (données brutes).

Sources : Insee (Sirene, COG), CGET. Traitements Observatoire de la création d'entreprise.

## Création d'entreprise en France selon la région et le département d'implantation

Août 2021	Nombre de créations d'entreprises	Part des micro-entrepreneurs %	Évolution août 2020-2021 %	Évolution janvier à août 2020-2021 %
<b>Auvergne-Rhône-Alpes</b>	<b>7 492</b>	<b>67,5</b>	<b>- 0,4</b>	<b>+ 24,0</b>
01 - Ain	542	69,2	+ 16,3	+ 27,6
03 - Allier	184	60,9	+ 8,9	+ 28,5
07 - Ardèche	275	68,7	+ 14,6	+ 30,7
15 - Cantal	61	59,0	+ 5,2	+ 33,3
26 - Drôme	441	68,9	+ 9,4	+ 23,8
38 - Isère	1 209	71,0	+ 13,5	+ 26,0
42 - Loire	558	67,2	- 10,1	+ 23,5
43 - Haute-Loire	119	50,4	+ 0,0	+ 35,5
63 - Puy-de-Dôme	433	58,4	- 22,4	+ 36,2
69 - Rhône	2 391	69,0	- 1,4	+ 19,1
73 - Savoie	421	65,3	- 8,9	+ 22,3
74 - Haute-Savoie	858	66,2	- 8,1	+ 22,8
<b>Bourgogne-Franche-Comté</b>	<b>1 914</b>	<b>72,1</b>	<b>+ 9,0</b>	<b>+ 28,3</b>
21 - Côte-d'Or	445	73,7	+ 12,1	+ 27,0
25 - Doubs	385	71,2	+ 11,9	+ 24,8
39 - Jura	142	61,3	+ 8,4	+ 29,9
58 - Nièvre	118	75,4	+ 55,3	+ 43,7
70 - Haute-Saône	126	66,7	+ 4,1	+ 14,9
71 - Saône-et-Loire	346	74,3	+ 4,5	+ 34,1
89 - Yonne	254	75,6	+ 10,4	+ 33,1
90 - Territoire-de-Belfort	98	70,4	- 22,2	+ 17,8
<b>Bretagne</b>	<b>2 250</b>	<b>66,2</b>	<b>+ 11,2</b>	<b>+ 35,5</b>
22 - Côtes-d'Armor	338	60,4	+ 14,2	+ 41,6
29 - Finistère	586	71,2	+ 11,6	+ 33,0
35 - Ille-et-Vilaine	819	65,1	+ 9,2	+ 36,8
56 - Morbihan	507	66,3	+ 11,9	+ 32,1
<b>Centre-Val de Loire</b>	<b>1 858</b>	<b>65,4</b>	<b>+ 13,9</b>	<b>+ 34,4</b>
18 - Cher	160	64,4	- 9,6	+ 40,4
28 - Eure-et-Loir	282	68,8	+ 16,5	+ 26,2
36 - Indre	131	67,2	+ 15,9	+ 33,2
37 - Indre-et-Loire	564	61,2	+ 19,5	+ 41,7
41 - Loir-et-Cher	203	64,0	+ 1,5	+ 18,6
45 - Loiret	518	68,5	+ 21,3	+ 37,1
<b>Corse</b>	<b>306</b>	<b>56,5</b>	<b>+ 3,7</b>	<b>+ 33,6</b>
2A - Corse-du-Sud	144	55,6	+ 6,7	+ 34,4
2B - Haute-corse	162	57,4	+ 1,3	+ 32,9
<b>Grand Est</b>	<b>4 174</b>	<b>67,9</b>	<b>+ 9,6</b>	<b>+ 38,2</b>
08 - Ardennes	137	75,2	+ 4,6	+ 33,9
10 - Aube	232	64,7	+ 31,1	+ 42,1
51 - Marne	482	71,0	+ 29,2	+ 49,4
52 - Haute-Marne	74	60,8	- 15,9	+ 34,8
54 - Meurthe-et-Moselle	521	70,1	+ 2,6	+ 32,0
55 - Meuse	94	71,3	+ 22,1	+ 45,2
57 - Moselle	791	66,1	+ 12,2	+ 41,7
67 - Bas-Rhin	1 021	67,4	+ 6,0	+ 36,1
68 - Haut-Rhin	590	70,2	- 0,3	+ 38,7
88 - Vosges	232	59,1	+ 18,4	+ 27,9

Note de lecture : les données détaillées pour chaque région française (hors Mayotte) sont disponibles dans la collection « Fiche statistique mensuelle régionale ».

Champ : France, ensemble des activités marchandes non agricoles (données brutes).

Sources : Insee (Sirene, COG), CGET. Traitements Observatoire de la création d'entreprise.

Août 2021	Nombre de créations d'entreprises	Part des micro-entrepreneurs %	Évolution août 2020-2021 %	Évolution janvier à août 2020-2021 %
<b>Hauts-de-France</b>	<b>4 159</b>	<b>69,2</b>	<b>+ 9,6</b>	<b>+ 35,0</b>
02 - Aisne	252	65,5	+ 30,6	+ 34,7
59 - Nord	2 128	70,5	+ 4,4	+ 35,5
60 - Oise	619	67,4	+ 28,2	+ 35,7
62 - Pas-de-Calais	819	68,9	+ 11,6	+ 35,3
80 - Somme	341	67,7	- 1,2	+ 29,9
<b>Île-de-France</b>	<b>16 239</b>	<b>61,5</b>	<b>- 5,8</b>	<b>+ 22,3</b>
75 - Paris	4 949	52,4	- 0,1	+ 18,4
77 - Seine-et-Marne	1 404	69,5	- 0,1	+ 34,9
78 - Yvelines	1 494	71,2	- 1,1	+ 25,7
91 - Essonne	1 284	65,3	- 9,7	+ 22,9
92 - Hauts-de-Seine	1 814	58,9	- 15,5	+ 16,6
93 - Seine-Saint-Denis	2 109	61,9	- 13,3	+ 24,2
94 - Val-de-Marne	1 750	67,1	- 7,5	+ 20,0
95 - Val-d'Oise	1 435	67,2	- 2,3	+ 29,7
<b>Normandie</b>	<b>2 340</b>	<b>67,1</b>	<b>+ 16,7</b>	<b>+ 33,7</b>
14 - Calvados	588	69,6	+ 5,6	+ 28,9
27 - Eure	437	63,8	+ 30,8	+ 38,1
50 - Manche	261	61,7	+ 11,5	+ 29,7
61 - Orne	159	67,3	+ 40,7	+ 31,8
76 - Seine-Maritime	895	68,7	+ 16,7	+ 36,5
<b>Nouvelle-Aquitaine</b>	<b>5 641</b>	<b>69,4</b>	<b>+ 5,8</b>	<b>+ 34,7</b>
16 - Charente	244	68,0	+ 13,0	+ 39,0
17 - Charente-Maritime	578	70,1	+ 9,9	+ 30,9
19 - Corrèze	160	73,1	+ 6,7	+ 36,1
23 - Creuse	42	59,5	- 34,4	+ 29,6
24 - Dordogne	342	74,0	+ 0,6	+ 31,1
33 - Gironde	2 139	69,7	+ 5,8	+ 34,9
40 - Landes	336	59,5	- 8,4	+ 32,5
47 - Lot-et-Garonne	286	69,6	+ 6,3	+ 36,7
64 - Pyrénées-Atlantiques	732	69,3	+ 14,0	+ 35,9
79 - Deux-Sèvres	202	67,8	+ 6,3	+ 33,3
86 - Vienne	297	69,0	+ 4,2	+ 28,9
87 - Haute-Vienne	283	74,9	+ 7,2	+ 50,3
<b>Occitanie</b>	<b>6 039</b>	<b>67,4</b>	<b>+ 6,4</b>	<b>+ 32,9</b>
09 - Ariège	112	73,2	- 0,9	+ 31,1
11 - Aude	296	69,6	+ 3,5	+ 34,6
12 - Aveyron	211	60,2	+ 14,1	+ 34,5
30 - Gard	668	70,7	+ 1,4	+ 32,2
31 - Haute-Garonne	1 600	66,7	- 3,2	+ 26,4
32 - Gers	168	68,5	+ 24,4	+ 40,6
34 - Hérault	1 542	67,7	+ 15,9	+ 38,3
46 - Lot	120	55,8	- 0,8	+ 31,2
48 - Lozère	62	51,6	+ 148,0	+ 51,0
65 - Hautes-Pyrénées	193	71,5	- 4,9	+ 21,6
66 - Pyrénées-Orientales	514	71,4	+ 22,4	+ 41,9
81 - Tarn	332	66,3	+ 2,8	+ 30,2
82 - Tarn-et-Garonne	221	60,6	- 0,9	+ 34,5

Note de lecture : les données détaillées pour chaque région française (hors Mayotte) sont disponibles dans la collection « Fiche statistique mensuelle régionale ».

Champ : France, ensemble des activités marchandes non agricoles (données brutes).

Sources : Insee (Sirene, COG), CGET. Traitements Observatoire de la création d'entreprise.



Août 2021	Nombre de créations d'entreprises	Part des micro-entrepreneurs %	Évolution août 2020-2021 %	Évolution janvier à août 2020-2021 %
<b>Pays de la Loire</b>	<b>2 494</b>	<b>61,9</b>	<b>+ 5,5</b>	<b>+ 37,1</b>
44 - Loire-Atlantique	1 137	60,9	+ 2,6	+ 36,0
49 - Maine-et-Loire	504	66,3	+ 12,0	+ 44,8
53 - Mayenne	162	65,4	+ 3,2	+ 21,5
72 - Sarthe	278	60,4	- 2,1	+ 37,3
85 - Vendée	413	59,1	+ 13,5	+ 38,2
<b>Provence-Alpes-Côte d'Azur</b>	<b>6 446</b>	<b>67,4</b>	<b>+ 7,6</b>	<b>+ 38,7</b>
04 - Alpes-de-Haute-Provence	107	68,2	+ 1,9	+ 39,8
05 - Hautes-Alpes	120	61,7	- 6,3	+ 33,4
06 - Alpes-Maritimes	1 634	67,4	+ 2,6	+ 31,5
13 - Bouches-du-Rhône	2 655	67,2	+ 13,0	+ 46,3
83 - Var	1 262	65,9	+ 6,5	+ 35,5
84 - Vaucluse	668	72,3	+ 5,4	+ 34,6
<b>France métrop. hors Île-de-France</b>	<b>45 113</b>	<b>67,6</b>	<b>+ 6,9</b>	<b>+ 33,3</b>
<b>France métropolitaine</b>	<b>61 352</b>	<b>65,9</b>	<b>+ 3,2</b>	<b>+ 30,0</b>
<b>France d'outre-mer</b>	<b>2 154</b>	<b>52,3</b>	<b>+ 13,7</b>	<b>+ 47,3</b>
971 - Guadeloupe	448	49,3	- 1,3	+ 35,5
972 - Martinique	336	44,9	- 0,9	+ 51,1
973 - Guyane	229	51,5	+ 45,9	+ 73,0
974 - La Réunion	982	60,6	+ 28,2	+ 44,9
976 - Mayotte	159	26,4	- 11,2	+ 66,4
<b>France entière</b>	<b>63 506</b>	<b>65,5</b>	<b>+ 3,6</b>	<b>+ 30,4</b>

Lecture : en août 2021, 2 494 entreprises ont été créées en Pays de la Loire (dont 61,9 % de micro-entrepreneurs), un nombre en hausse de + 5,5 % par rapport à août 2020. Le nombre cumulé de créations dans la région sur janvier-août 2021 a augmenté de + 37,1 % par rapport au cumul des créations d'entreprises sur la même période de 2020.

Note de lecture : les données détaillées pour chaque région française (hors Mayotte) sont disponibles dans la collection « Fiche statistique mensuelle régionale ».

Champ : France, ensemble des activités marchandes non agricoles (données brutes).

Sources : Insee (Sirene, COG), CGET. Traitements Observatoire de la création d'entreprise.

## Méthodologie

Pour réaliser ce document, l'Observatoire de la création (OCE) de Bpifrance Création se sert des informations statistiques brutes (non corrigées des variations saisonnières et des jours ouvrés) du répertoire des entreprises et des établissements (REE) de la base de données Sirene, des fichiers du Code officiel géographique (COG), tous deux mis à disposition par l'Insee, ainsi que de bases complémentaires pour les données communales ; la base du CGET pour les communes en ZRR et la base de la direction de l'évaluation, de la prospective et de la performance (DEPP) du ministère chargé de l'éducation nationale pour la typologie de communes.

➔ [Pour les données corrigées, voir le site de l'Insee.](#)

Après une première publication des chiffres mensuels (données provisoires), l'Insee procède à une première révision le mois suivant (données semi-définitives), puis à une seconde un mois après pour arrêter les chiffres (données définitives). Seules les données antérieures à deux mois sont donc définitives. Les travaux de l'OCE intégrant au fur et à mesure ces révisions, les données peuvent alors être différentes d'une publication à l'autre pour les trois mois les plus récents.

Les résultats statistiques présentés portent sur l'ensemble des activités marchandes non agricoles, autrement dit, sur les activités de l'industrie, du commerce et des services. Sauf mention particulière, ils concernent la région Bourgogne-Franche-Comté.

## Calculs

Sur les 732 secteurs d'activité répertoriés dans la nomenclature d'activités française (NAF), la plupart comptent peu ou prou de créations d'entreprises dans chaque territoire. Pour éviter que ces secteurs ne biaisent les calculs, seuls sont pris en compte ceux qui comptent un nombre de créations d'entreprises supérieur au 3<sup>e</sup> quartile du mois analysé.

## Définitions

La définition des **créations d'entreprises** s'appuie sur les concepts harmonisés au niveau européen. Elles correspondent aux nouvelles immatriculations dans le répertoire REE, qui enregistrent un début d'activité relevant de l'un des cas suivants : création de nouveaux moyens de production ; redémarrage d'une activité après une interruption de plus d'un an ; redémarrage d'une activité après une interruption de moins d'un an, mais avec changement d'activité ; reprise, par une entreprise nouvelle, des activités d'une autre entreprise s'il n'y a pas continuité entre la situation du cédant et celle du repreneur, en termes d'activité et de localisation.

Pour les **micro-entrepreneurs** (ex-auto-entrepreneurs), les créations ne sont pas dénombrées selon le concept européen. Il y a bien immatriculation dans le répertoire Sirene, mais sans savoir s'il y aura ou pas un début d'activité. Par ailleurs, certaines immatriculations ne seront pas validées par l'Agence centrale des organismes de Sécurité sociale (Acoss), comme les personnes relevant de la mutualité sociale agricole ou de professions réglementées qui n'ont pas le droit d'être micro-entrepreneur. Sont définis comme micro-entrepreneurs, tous les entrepreneurs individuels inscrits sous le régime fiscal de la micro-entreprise et soumis au régime micro-social simplifié.

➔ [Pour en savoir plus, voir le site de Bpifrance Création.](#)

Les **zones de revitalisation rurale** (ZRR) regroupent les communes peu densément peuplées et caractérisées comme fragiles pour des raisons socio-économiques. Le classement des communes en ZRR permet aux entreprises qui y sont installées de bénéficier d'aides fiscales. Les **zones d'aide à finalité régionale** (AFR) correspondent aux territoires de l'Union européenne présentant des retards de développement, dans lesquels l'État et les collectivités locales ont alloué sur 2014-2020 des aides aux entreprises pour encourager les investissements et la création durable d'emplois. Le programme **Petites villes de demain** (PVD) permet aux villes de moins de 20 000 habitants sélectionnées, de bénéficier d'un soutien de l'État et de ses partenaires pour mettre en oeuvre leurs projets de revitalisation. Le programme **Action coeur de ville** (ACV) vise à faciliter et à soutenir le travail des collectivités locales, à inciter les acteurs du logement, du commerce et de l'urbanisme à réinvestir les centres-villes, à favoriser le maintien ou l'implantation d'activités en coeur de ville, afin d'améliorer les conditions de vie dans les villes moyennes.

Une **typologie des communes en neuf catégories** a été établie par la Direction de l'évaluation, de la prospective et de la performance du ministère en charge de l'Éducation nationale pour décrire le système éducatif. Cette caractérisation du territoire, basée sur un croisement d'approches morphologique et fonctionnelle, permet de distinguer plusieurs types de communes rurales et urbaines. Elle a l'avantage d'être plus précise que l'approche par grille de densité, jusqu'ici utilisée, surtout pour décrire les zones rurales.

Bpifrance Création – Observatoire de la création d'entreprise (OCE)

27-31, avenue du Général Leclerc, 94700 Maisons-Alfort

Publication 100 % numérique mise en ligne le 20/09/2021.

Toute reproduction partielle ou totale à usage collectif de la présente publication est autorisée à la condition expresse de citer la source ainsi : « Observatoire de la création d'entreprise. La création d'entreprise en Bourgogne-Franche-Comté, chiffres d'août 2021. Bpifrance Création, septembre 2021 ».

Contact : utilisez le formulaire de contact sur le site de Bpifrance Création.