

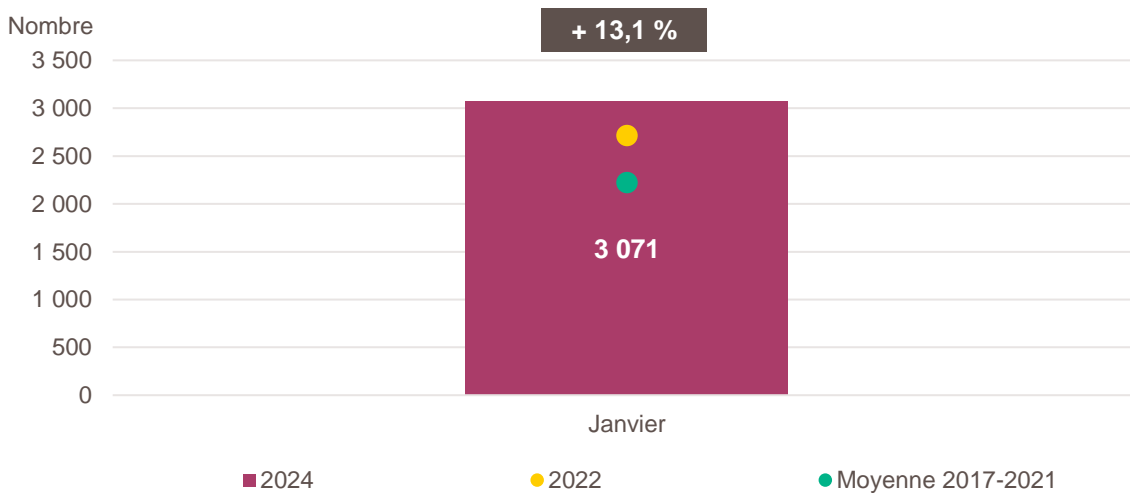
LA CRÉATION D'ENTREPRISE EN BOURGOGNE-FRANCHE-COMTÉ

CHIFFRES DE JANVIER 2024

Avertissement : Les données mensuelles sur la création d'entreprise en France n'étant pas disponibles pour l'année 2023 (effet de bord du changement de mode d'enregistrement des nouvelles immatriculations), **les évolutions 2024 seront exceptionnellement calculées par rapport à l'année 2022.**

Pour en savoir plus : [documentation de l'Insee](#)

Création d'entreprise en Bourgogne-Franche-Comté en janvier 2024

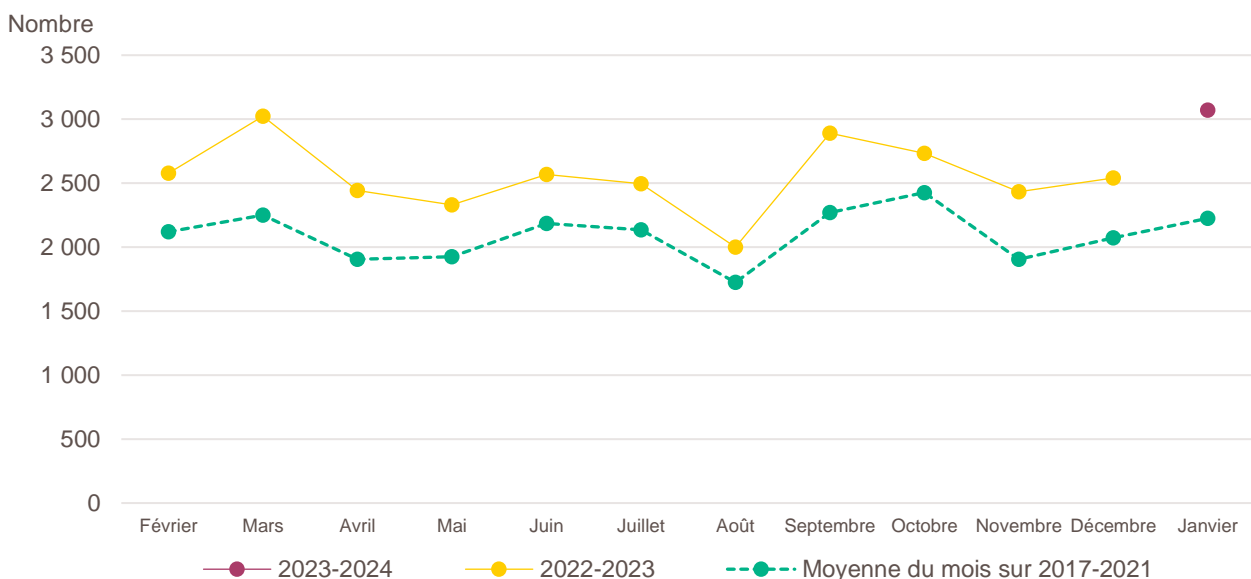


Lecture : en janvier 2024, 3 071 entreprises ont été créées en Bourgogne-Franche-Comté, soit + 13,1 % par rapport à janvier 2022 (marque jaune). Le nombre moyen de créations est de 2 224 pour le mois de janvier sur la période 2017-2021 (marque verte).

Champ : Bourgogne-Franche-Comté, unités légales productives et marchandes, exerçant une activité non agricole (données brutes).

Source : Insee (Sirene). Traitements Observatoire de la création d'entreprise.

Évolution de la création d'entreprise en Bourgogne-Franche-Comté sur douze mois glissants



Lecture : en février 2022, 2 577 entreprises ont été créées en Bourgogne-Franche-Comté et 2 120 en moyenne pour les mois de février 2017 à 2021.

Champ : Bourgogne-Franche-Comté, unités légales productives et marchandes, exerçant une activité non agricole (données brutes).

Source : Insee (Sirene). Traitements Observatoire de la création d'entreprise.

Création d'entreprise en Bourgogne-Franche-Comté selon le secteur d'activité

Janvier 2024	Nombre de créations d'entreprises	Part des micro-entrepreneurs %	Évolution janvier 2022-2024 %
Activités secondaires	535	52,7	+ 9,6
Industrie	290	43,8	+ 27,2
Construction	245	63,3	- 5,8
Activités de type commerce	1 002	68,7	+ 20,6
Commerce de détail	350	59,7	+ 18,2
Commerce de gros	65	63,1	- 14,5
Commerce de bouche ^a	11	45,5	+ 266,7
Commerce et réparation automobiles	124	65,3	+ 19,2
Hébergement	29	37,9	+ 45,0
Restauration	75	41,3	+ 47,1
Services en direction des personnes	348	89,1	+ 23,8
Activités de type services	1 534	68,3	+ 9,8
Immobilier	79	46,8	- 34,2
Transports et entreposage	147	90,5	- 1,3
Activités scientifiques et techniques	382	67,3	- 3,0
Activités de soutien aux entreprises	286	83,2	+ 45,9
Information et communication	142	81,7	+ 23,5
Enseignement	133	87,2	- 8,3
Arts, spectacles et activités récréatives	117	67,5	+ 95,0
Santé humaine et action sociale ^b	154	39,0	+ 2,7
Activités financières et d'assurance	94	11,7	+ 38,2
Activités des sociétés holding	21	0,0	+ 61,5
Total Bourgogne-Franche-Comté	3 071	65,7	+ 13,1

a. Ce regroupement de secteurs, composé par l'OCE, comprend les activités de charcuterie (10.13B), la cuisson de produits de boulangerie (10.71B), les boulangeries et boulangeries-pâtisseries (10.71C), ainsi que les pâtisseries (10.71D). Dans la nomenclature d'activité française NAF rév.2, ces activités appartiennent au secteur de l'industrie manufacturière alimentaire.

b. Dans ce secteur regroupé de la NAF rév.2, le nombre de créations d'entreprises relevant de l'action sociale est très faible.

Lecture : en janvier 2024, 290 entreprises ont été créées en Bourgogne-Franche-Comté dans l'industrie (dont 43,8 % de micro-entrepreneurs), un nombre en hausse de + 27,2 % par rapport à janvier 2022.

Champ : Bourgogne-Franche-Comté, unités légales productives et marchandes, exerçant une activité non agricole (données brutes).

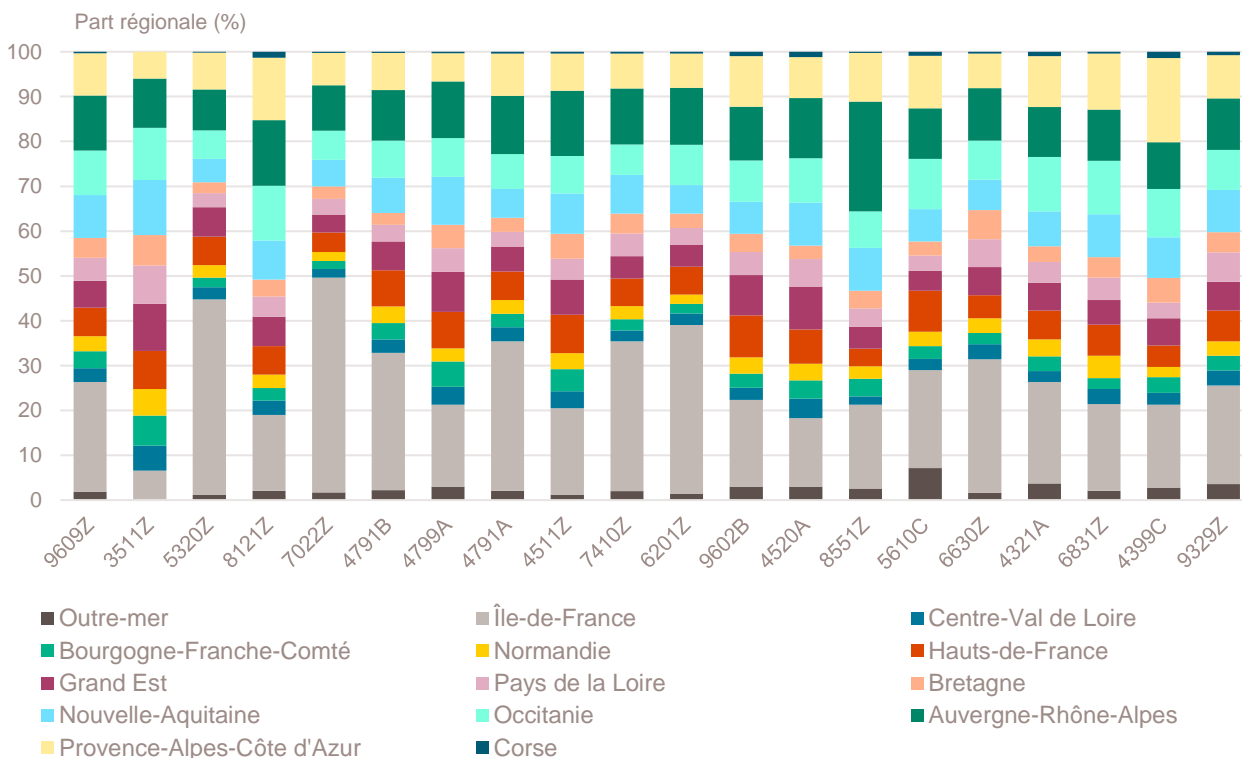
Source : Insee (Sirene). Traitements Observatoire de la création d'entreprise.

Top 20 des activités en nombre de créations d'entreprises en Bourgogne-Franche-Comté

Janvier 2024	Nombre de créations d'entreprises	Part des micro-entrepreneurs %	Évolution janvier 2022-2024 %
9609Z-Autres services personnels n.c.a.	214	92,5	+ 20,9
3511Z-Production d'électricité	145	2,1	+ 215,2
5320Z-Autres activités de poste et de courrier	116	99,1	- 12,8
8121Z-Nettoyage courant des bâtiments	107	97,2	+ 33,8
7022Z-Conseil pour les affaires et autres conseils de gestion	107	67,3	- 20,7
4791B-Vente à distance sur catalogue spécialisé	91	79,1	+ 85,7
4799A-Vente à domicile	73	16,4	- 32,4
4791A-Vente à distance sur catalogue général	71	93,0	+ 108,8
4511Z-Commerce de voitures et de véhicules automobiles légers	66	74,2	+ 32,0
7410Z-Activités spécialisées de design	51	82,4	+ 6,3
6201Z-Programmation informatique	50	90,0	+ 19,0
9602B-Soins de beauté	49	81,6	+ 44,1
4520A-Entretien et réparation de véhicules automobiles légers	45	55,6	+ 2,3
8551Z-Enseignement de disciplines sportives et d'activités de loisirs	43	95,3	+ 19,4
5610C-Restauration de type rapide	42	40,5	+ 40,0
6630Z-Gestion de fonds	42	0,0	+ 55,6
4321A-Travaux d'installation électrique dans tous locaux	41	68,3	+ 5,1
6831Z-Agences immobilières	40	85,0	- 27,3
4399C-Travaux de maçonnerie générale et gros œuvre de bâtiment	38	68,4	+ 2,7
9329Z-Autres activités récréatives et de loisirs	38	86,8	+ 58,3

Champ : Bourgogne-Franche-Comté, unités légales productives et marchandes, exerçant une activité non agricole (données brutes).
 Source : Insee (Sirene). Traitements Observatoire de la création d'entreprise.

Répartition régionale des activités de ce Top 20, janvier 2024



Champ : France entière, unités légales productives et marchandes, exerçant une activité non agricole (données brutes).
 Source : Insee (Sirene). Traitements Observatoire de la création d'entreprise.

Top 20 des activités en termes de croissance du nombre de créations d'entreprises

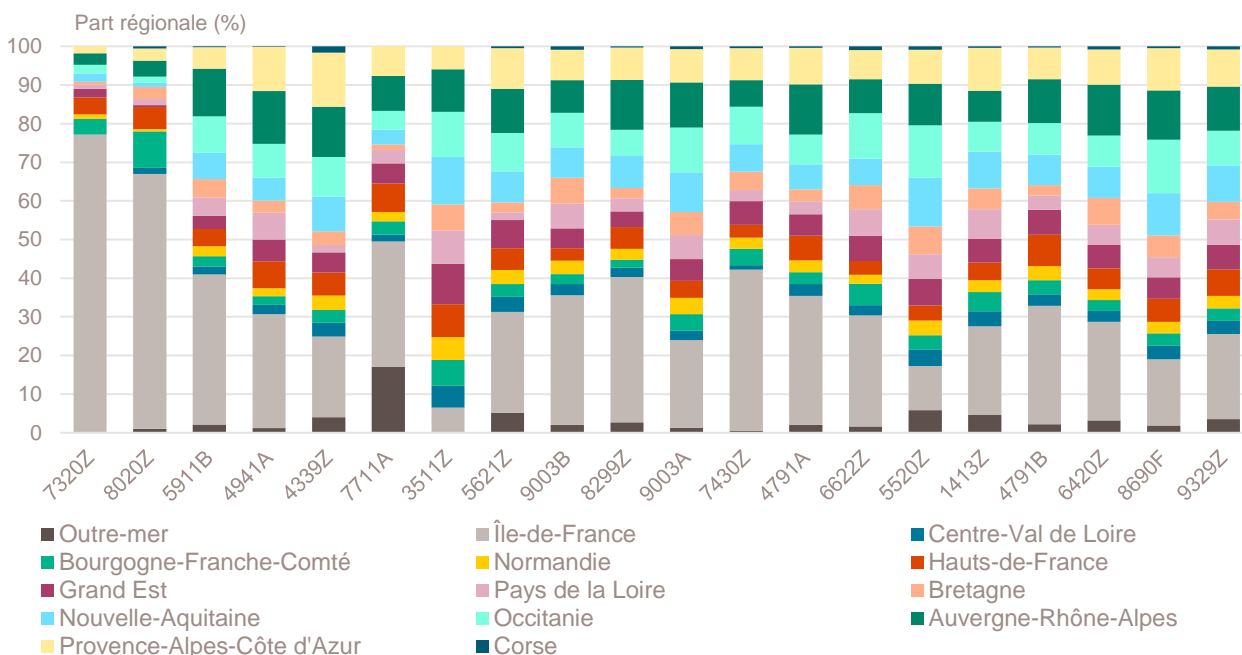
Janvier 2024	Nombre de créations d'entreprises	Part des micro-entrepreneurs %	Évolution janvier 2022-2024 %
7320Z-Études de marché et sondages	11	100,0	+ 1 000,0
8020Z-Activités liées aux systèmes de sécurité	18	100,0	+ 800,0
5911B-Production de films institutionnels et publicitaires	10	90,0	+ 400,0
4941A-Transports routiers de fret interurbains	15	80,0	+ 275,0
4339Z-Autres travaux de finition	14	85,7	+ 250,0
7711A-Location de courte durée de voitures et de véhicules automobiles légers	10	80,0	+ 233,3
3511Z-Production d'électricité	145	2,1	+ 215,2
5621Z-Services des traiteurs	15	66,7	+ 200,0
9003B-Autre création artistique	15	66,7	+ 150,0
8299Z-Autres activités de soutien aux entreprises n.c.a.	30	86,7	+ 130,8
9003A-Création artistique relevant des arts plastiques	36	41,7	+ 125,0
7430Z-Traduction et interprétation	18	94,4	+ 125,0
4791A-Vente à distance sur catalogue général	71	93,0	+ 108,8
6622Z-Activités des agents et courtiers d'assurances	17	52,9	+ 88,9
5520Z-Hébergement touristique et autre hébergement de courte durée	28	39,3	+ 86,7
1413Z-Fabrication de vêtements de dessus	13	100,0	+ 85,7
4791B-Vente à distance sur catalogue spécialisé	91	79,1	+ 85,7
6420Z-Activités des sociétés holding	21	0,0	+ 61,5
8690F-Activités de santé humaine non classées ailleurs	37	97,3	+ 60,9
9329Z-Autres activités récréatives et de loisirs	38	86,8	+ 58,3

Note de lecture : de nombreuses activités comptant très peu de créations, l'évolution de leur nombre dans le temps peut être très forte. Afin d'éviter ce biais, seules sont prises en compte les activités qui comptent un nombre de créations supérieur au troisième quartile au mois analysé (à savoir les secteurs avec plus de 9 créations d'entreprises en Bourgogne-Franche-Comté).

Champ : Bourgogne-Franche-Comté, unités légales productives et marchandes, exerçant une activité non agricole (données brutes).

Source : Insee (Sirene). Traitements Observatoire de la création d'entreprise.

Répartition régionale des activités de ce Top 20, janvier 2024



Champ : France entière, unités légales productives et marchandes, exerçant une activité non agricole (données brutes).

Source : Insee (Sirene). Traitements Observatoire de la création d'entreprise.

Top 19 des activités en termes de décroissance du nombre de créations d'entreprises

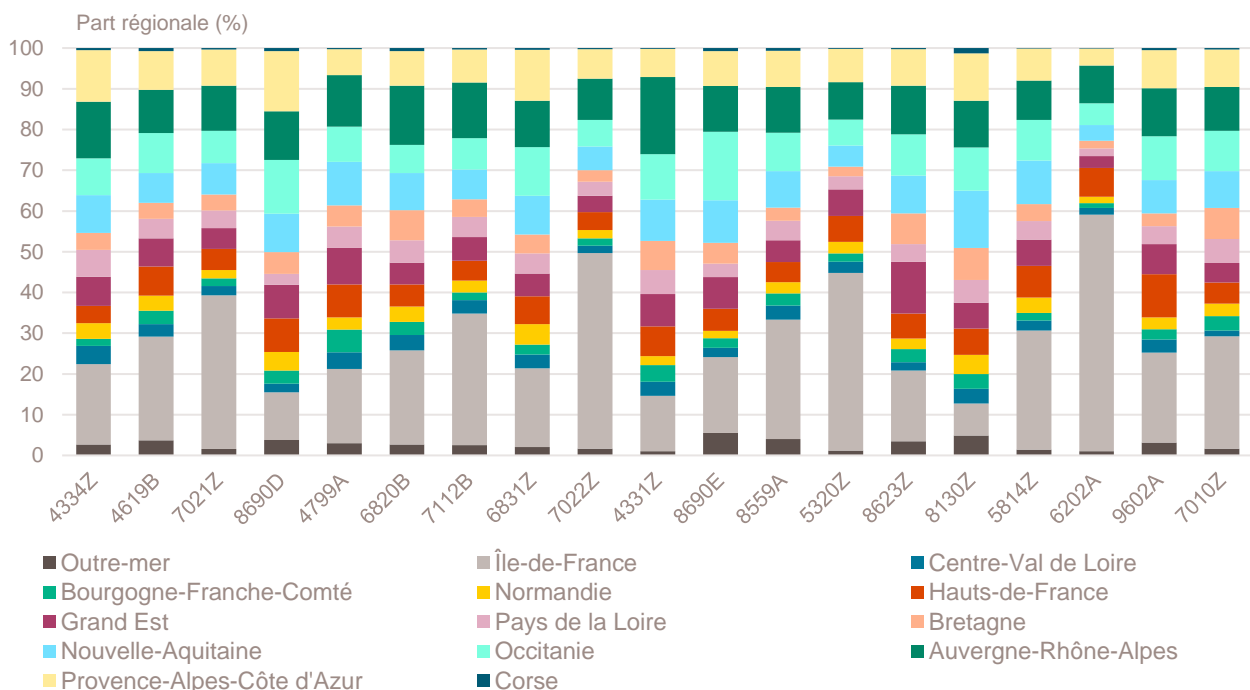
Janvier 2024	Nombre de créations d'entreprises	Part des micro-entrepreneurs %	Évolution janvier 2022-2024 %
4334Z-Travaux de peinture et vitrerie	13	69,2	- 56,7
4619B-Autres intermédiaires du commerce en produits divers	17	88,2	- 43,3
7021Z-Conseil en relations publiques et communication	32	78,1	- 40,7
8690D-Activités des infirmiers et des sages-femmes	26	3,8	- 39,5
4799A-Vente à domicile	73	16,4	- 32,4
6820B-Location de terrains et d'autres biens immobiliers	25	4,0	- 30,6
7112B-Ingénierie, études techniques	21	66,7	- 27,6
6831Z-Agences immobilières	40	85,0	- 27,3
7022Z-Conseil pour les affaires et autres conseils de gestion	107	67,3	- 20,7
4331Z-Travaux de plâtrerie	20	65,0	- 20,0
8690E-Activités des professionnels de la rééduc., appareillage et pédi.-podo.	16	43,8	- 20,0
8559A-Formation continue d'adultes	34	76,5	- 19,0
5320Z-Autres activités de poste et de courrier	116	99,1	- 12,8
8623Z-Pratique dentaire	11	0,0	- 8,3
8130Z-Services d'aménagement paysager	22	40,9	- 8,3
5814Z-Édition de revues et périodiques	12	100,0	- 7,7
6202A-Conseil en systèmes et logiciels informatiques	25	60,0	- 7,4
9602A-Coiffure	19	78,9	- 5,0
7010Z-Activités des sièges sociaux	21	0,0	- 4,5

Note de lecture : de nombreuses activités comptant très peu de créations, l'évolution de leur nombre dans le temps peut être très forte. Afin d'éviter ce biais, seules sont prises en compte les activités qui comptent un nombre de créations supérieur au troisième quartile du mois analysé (à savoir les secteurs avec plus de 9 créations d'entreprises en Bourgogne-Franche-Comté).

Champ : Bourgogne-Franche-Comté, unités légales productives et marchandes, exerçant une activité non agricole (données brutes).

Source : Insee (Sirene). Traitements Observatoire de la création d'entreprise.

Répartition régionale des activités de ce Top 19, janvier 2024



Champ : France entière, unités légales productives et marchandes, exerçant une activité non agricole (données brutes).

Source : Insee (Sirene). Traitements Observatoire de la création d'entreprise.

Création d'entreprise en Bourgogne-Franche-Comté selon la nature juridique

Janvier 2024	Nombre de créations d'entreprises	Part dans le total %	Évolution janvier 2022-2024 %
Entreprises individuelles	2 471	80,5	+ 14,3
Micro-entrepreneurs	2 017	65,7	+ 13,4
Entreprises individuelles classiques	454	14,8	+ 18,2
Sociétés	600	19,5	+ 8,3
SARL & EURL	212	6,9	+ 11,6
SAS & SASU	346	11,3	+ 7,8
SCI	1	0,0	- 50,0
Autres ^a	41	1,3	+ 0,0
Total Bourgogne-Franche-Comté	3 071	100,0	+ 13,1

a. Dont associations, fondations, collectivités territoriales, organismes professionnels, syndicats de propriétaires, etc.

Champ : Bourgogne-Franche-Comté, unités légales productives et marchandes, exerçant une activité non agricole (données brutes).

Source : Insee (Sirene). Traitements Observatoire de la création d'entreprise.

Création d'entreprise en Bourgogne-Franche-Comté selon leur implantation rurale ou urbaine

Janvier 2024	Nombre de créations d'entreprises	Part dans le total %	Évolution janvier 2022-2024 %
Rurale éloignée très peu dense	209	6,8	+ 20,1
Rurale éloignée peu dense	367	12,0	+ 34,4
Rurale périphérique très peu dense	99	3,2	- 5,7
Rurale périphérique peu dense	519	16,9	+ 5,9
Bourg	116	3,8	- 10,1
Petite ville	156	5,1	+ 18,2
Urbaine périphérique peu dense	166	5,4	- 9,3
Urbaine dense	885	28,8	+ 17,8
Urbaine très dense	554	18,0	+ 15,7
Total Bourgogne-Franche-Comté	3 071	100,0	+ 13,1

Champ : Bourgogne-Franche-Comté, unités légales productives et marchandes, exerçant une activité non agricole (données brutes).

Sources : Insee (Sirene, COG), IGN 2019, MENJ-DEPP, ANCT. Traitements Observatoire de la création d'entreprise.

Création d'entreprise en Bourgogne-Franche-Comté dans les territoires aidés

Janvier 2024	Nombre de créations d'entreprises	Part dans le total %	Évolution janvier 2022-2024 %
Zones de revitalisation rurale (ZRR)	800	26,1	+ 18,5
Zones d'aide à finalité régionale (AFR)	1 288	41,9	+ 13,8
Petites villes de demain (PVD)	317	10,3	+ 8,6
Actions cœur de ville (ACV)	658	21,4	+ 17,1

Note de lecture : de par leur implantation, certaines entreprises créées ne relèvent pas que d'un seul type de territoire aidé. La somme des créations dans tous les territoires fragiles n'est donc pas indiquée ici

Champ : Bourgogne-Franche-Comté, unités légales productives et marchandes, exerçant une activité non agricole (données brutes).

Sources : Insee (Sirene, COG), ANCT. Traitements Observatoire de la création d'entreprise.

Création d'entreprise en France selon la région et le département d'implantation

Janvier 2024	Nombre de créations d'entreprises	Part des micro-entrepreneurs %	Évolution janvier 2022-2024 %
Auvergne-Rhône-Alpes	12 516	65,7	+ 8,9
01 - Ain	863	64,0	+ 18,2
03 - Allier	311	62,4	+ 22,0
07 - Ardèche	402	67,4	+ 10,7
15 - Cantal	112	56,3	+ 27,3
26 - Drôme	695	68,9	+ 2,2
38 - Isère	1 963	68,3	+ 8,4
42 - Loire	1 014	64,6	+ 8,7
43 - Haute-Loire	245	61,2	+ 34,6
63 - Puy-de-Dôme	776	64,8	+ 17,0
69 - Rhône	3 944	64,4	+ 3,7
73 - Savoie	760	66,6	+ 21,0
74 - Haute-Savoie	1 431	67,4	+ 5,9
Bourgogne-Franche-Comté	3 071	65,7	+ 13,1
21 - Côte-d'Or	667	65,5	+ 2,1
25 - Doubs	612	62,9	+ 16,8
39 - Jura	272	68,4	+ 19,8
58 - Nièvre	208	60,1	+ 22,4
70 - Haute-Saône	204	72,5	+ 18,6
71 - Saône-et-Loire	583	63,3	+ 9,8
89 - Yonne	393	69,2	+ 22,4
90 - Territoire-de-Belfort	132	72,0	+ 11,9
Bretagne	4 182	62,4	+ 21,3
22 - Côtes-d'Armor	720	60,4	+ 44,9
29 - Finistère	1 034	63,6	+ 21,9
35 - Ille-et-Vilaine	1 539	62,4	+ 17,3
56 - Morbihan	889	62,7	+ 12,4
Centre-Val de Loire	2 967	67,9	+ 9,5
18 - Cher	271	66,1	+ 4,2
28 - Eure-et-Loir	475	66,1	+ 9,2
36 - Indre	206	72,3	+ 10,2
37 - Indre-et-Loire	802	67,8	+ 4,7
41 - Loir-et-Cher	347	68,0	+ 3,3
45 - Loiret	866	68,4	+ 19,3
Corse	576	69,1	+ 14,3
2A - Corse-du-Sud	322	68,6	+ 12,2
2B - Haute-corse	254	69,7	+ 17,1
Grand Est	6 262	66,2	+ 17,1
08 - Ardennes	225	55,6	+ 13,1
10 - Aube	329	69,9	+ 13,1
51 - Marne	689	64,7	- 2,1
52 - Haute-Marne	122	70,5	- 1,6
54 - Meurthe-et-Moselle	851	69,6	+ 27,0
55 - Meuse	142	62,0	+ 21,4
57 - Moselle	1 107	70,9	+ 23,4
67 - Bas-Rhin	1 511	59,0	+ 10,9
68 - Haut-Rhin	931	69,6	+ 31,1
88 - Vosges	355	71,8	+ 30,5

Note de lecture : les données détaillées pour chaque région française (hors Mayotte) sont disponibles dans la collection « Fiche statistique mensuelle régionale ».

Champ : France entière, unités légales productives et marchandes, exerçant une activité non agricole (données brutes).

Sources : Insee (Sirene, COG), ANCT. Traitements Observatoire de la création d'entreprise.

Janvier 2024	Nombre de créations d'entreprises	Part des micro-entrepreneurs %	Évolution janvier 2022-2024 %
Hauts-de-France	6 530	68,1	+ 8,3
02 - Aisne	498	67,3	+ 35,0
59 - Nord	3 171	68,0	+ 3,1
60 - Oise	1 019	69,6	+ 23,1
62 - Pas-de-Calais	1 301	68,8	+ 7,3
80 - Somme	541	65,1	- 1,1
Île-de-France	30 427	61,9	+ 17,1
75 - Paris	9 472	50,0	+ 21,3
77 - Seine-et-Marne	2 486	68,7	+ 17,2
78 - Yvelines	2 707	70,4	+ 15,6
91 - Essonne	2 528	70,9	+ 29,6
92 - Hauts-de-Seine	3 964	60,8	+ 16,6
93 - Seine-Saint-Denis	3 916	69,3	+ 7,6
94 - Val-de-Marne	2 957	66,7	+ 8,0
95 - Val-d'Oise	2 397	66,2	+ 20,4
Normandie	3 361	65,9	+ 9,9
14 - Calvados	785	66,5	+ 6,7
27 - Eure	613	67,9	+ 7,7
50 - Manche	410	62,7	+ 10,2
61 - Orne	252	67,9	+ 46,5
76 - Seine-Maritime	1 301	65,3	+ 7,5
Nouvelle-Aquitaine	8 253	67,1	+ 8,3
16 - Charente	376	66,2	+ 16,4
17 - Charente-Maritime	858	66,8	- 3,6
19 - Corrèze	244	66,8	+ 16,2
23 - Creuse	100	66,0	+ 23,5
24 - Dordogne	509	70,3	+ 12,9
33 - Gironde	2 996	68,1	+ 17,0
40 - Landes	606	67,2	+ 12,0
47 - Lot-et-Garonne	379	66,5	+ 2,4
64 - Pyrénées-Atlantiques	985	63,1	+ 0,7
79 - Deux-Sèvres	302	58,3	+ 4,1
86 - Vienne	473	71,9	- 15,2
87 - Haute-Vienne	425	68,7	+ 14,6
Occitanie	9 315	67,0	+ 10,2
09 - Ariège	185	67,6	+ 5,7
11 - Aude	473	68,9	+ 9,5
12 - Aveyron	267	57,7	+ 6,8
30 - Gard	1 082	68,5	+ 5,3
31 - Haute-Garonne	2 539	67,4	+ 10,5
32 - Gers	265	63,0	+ 28,0
34 - Hérault	2 210	64,4	+ 6,2
46 - Lot	199	66,8	+ 17,8
48 - Lozère	87	60,9	+ 45,0
65 - Hautes-Pyrénées	288	68,8	+ 3,6
66 - Pyrénées-Orientales	851	69,6	+ 26,4
81 - Tarn	525	69,9	+ 10,3
82 - Tarn-et-Garonne	344	71,5	+ 4,9

Note de lecture : les données détaillées pour chaque région française (hors Mayotte) sont disponibles dans la collection « Fiche statistique mensuelle régionale ».

Champ : France entière, unités légales productives et marchandes, exerçant une activité non agricole (données brutes).

Sources : Insee (Sirene, COG), ANCT. Traitements Observatoire de la création d'entreprise.

Janvier 2024	Nombre de créations d'entreprises	Part des micro-entrepreneurs %	Évolution janvier 2022-2024 %
Pays de la Loire	4 764	64,8	+ 22,0
44 - Loire-Atlantique	2 089	64,4	+ 14,5
49 - Maine-et-Loire	981	67,6	+ 31,0
53 - Mayenne	304	65,1	+ 17,8
72 - Sarthe	589	67,6	+ 24,0
85 - Vendée	801	60,2	+ 33,7
Provence-Alpes-Côte d'Azur	9 729	65,8	- 0,2
04 - Alpes-de-Haute-Provence	234	69,7	- 2,9
05 - Hautes-Alpes	251	64,5	+ 16,2
06 - Alpes-Maritimes	2 750	64,8	+ 10,3
13 - Bouches-du-Rhône	3 709	63,7	- 7,7
83 - Var	1 809	68,7	- 4,7
84 - Vaucluse	976	71,2	+ 11,2
France métrop. hors Île-de-France	71 526	66,2	+ 10,0
France métropolitaine	101 953	64,9	+ 12,0
France d'outre-mer	3 232	50,8	+ 19,5
971 - Guadeloupe	699	61,4	+ 21,4
972 - Martinique	1 065	33,6	+ 0,3
973 - Guyane	335	54,3	+ 106,8
974 - La Réunion	982	61,3	+ 24,0
976 - Mayotte	151	47,7	+ 33,6
France entière	105 185	64,5	+ 12,2

Note de lecture : les données détaillées pour chaque région française (hors Mayotte) sont disponibles dans la collection « Fiche statistique mensuelle régionale ».

Champ : France entière, unités légales productives et marchandes, exerçant une activité non agricole (données brutes).

Sources : Insee (Sirene, COG), ANCT. Traitements Observatoire de la création d'entreprise.

Méthodologie

Pour réaliser ce document, l'Observatoire de la création (OCE) de Bpifrance Création se sert des informations statistiques brutes (non corrigées des variations saisonnières et des jours ouvrés) du Système d'Information de la Démographie des Entreprises (SIDE) de la base de données Sirene, des fichiers du Code officiel géographique (COG), tous deux mis à disposition par l'Insee, ainsi que de bases complémentaires pour les données communales ; la base de l'ANCT pour les communes en ZRR et la base de la direction de l'évaluation, de la prospective et de la performance (DEPP) du ministère chargé de l'éducation nationale pour la typologie de communes.

➔ [Pour les données corrigées, voir le site de l'Insee.](#)

Après une première publication des chiffres mensuels (données provisoires), l'Insee procède à une première révision le mois suivant (données semi-définitives), puis à une seconde un mois après pour arrêter les chiffres (données définitives). Seules les données antérieures à deux mois sont donc définitives. Les travaux de l'OCE intégrant au fur et à mesure ces révisions, les données peuvent alors être différentes d'une publication à l'autre pour les trois mois les plus récents.

Les résultats statistiques présentés portent sur l'ensemble des unités légales productives et marchandes, exerçant une activité économique réelle dans l'industrie, la construction, le commerce ou les services. Sauf mention particulière, ils concernent la région Bourgogne-Franche-Comté.

➔ [Pour en savoir plus sur le dispositif rénové de calcul des créations, voir le site de l'Insee.](#)

Calculs

Sur les 732 secteurs d'activité répertoriés dans la nomenclature d'activités française (NAF), la plupart comptent peu ou prou de créations d'entreprises dans chaque territoire. Pour éviter que ces secteurs ne biaisent les calculs, seuls sont pris en compte ceux qui comptent un nombre de créations d'entreprises supérieur au 3^e quartile du mois analysé.

Définitions

La définition des **créations d'entreprises** s'appuie sur les concepts harmonisés au niveau européen. Elles correspondent aux nouvelles immatriculations dans le répertoire REE, qui enregistrent un début d'activité relevant de l'un des cas suivants : création de nouveaux moyens de production ; redémarrage d'une activité après une interruption de plus d'un an ; redémarrage d'une activité après une interruption de moins d'un an, mais avec changement d'activité ; reprise, par une entreprise nouvelle, des activités d'une autre entreprise s'il n'y a pas continuité entre la situation du cédant et celle du repreneur, en termes d'activité et de localisation.

Pour les **micro-entrepreneurs** (ex-auto-entrepreneurs), les créations ne sont pas dénombrées selon le concept européen. Il y a bien immatriculation dans le répertoire Sirene, mais sans savoir s'il y aura ou pas un début d'activité. Par ailleurs, certaines immatriculations ne seront pas validées par l'Agence centrale des organismes de Sécurité sociale (Acoss), comme les personnes relevant de la mutualité sociale agricole ou de professions réglementées qui n'ont pas le droit d'être micro-entrepreneur. Sont définis comme micro-entrepreneurs, tous les entrepreneurs individuels inscrits sous le régime fiscal de la micro-entreprise et soumis au régime micro-social simplifié.

➔ [Pour en savoir plus, voir le site de Bpifrance Création.](#)

Les **zones de revitalisation rurale** (ZRR) regroupent les communes peu densément peuplées et caractérisées comme fragiles pour des raisons socio-économiques. Le classement des communes en ZRR permet aux entreprises qui y sont installées de bénéficier d'aides fiscales. Les **zones d'aide à finalité régionale** (AFR) correspondent aux territoires de l'Union européenne présentant des retards de développement, dans lesquelles l'État et les collectivités locales ont pu allouer, entre 2014 et 2020, des aides aux entreprises pour encourager les investissements et la création durable d'emplois. Le programme **Petites villes de demain** (PVD) permet aux villes de moins de 20 000 habitants sélectionnées, de bénéficier d'un soutien de l'État et de ses partenaires pour élaborer et mettre en œuvre leurs projets de revitalisation. Le programme **Action cœur de ville** (ACV) vise à soutenir le travail des collectivités locales, à inciter les acteurs du logement, du commerce et de l'urbanisme à réinvestir les centres-villes, à favoriser le maintien ou l'implantation d'activités en cœur de ville, afin d'améliorer les conditions de vie dans les villes moyennes.

Une **typologie des communes en neuf catégories** a été établie par la Direction de l'évaluation, de la prospective et de la performance du ministère en charge de l'Éducation nationale pour décrire le système éducatif. Cette caractérisation du territoire, basée sur un croisement d'approches morphologique et fonctionnelle, permet de distinguer plusieurs types de communes rurales et urbaines. Elle a l'avantage d'être plus précise que l'approche par grille de densité, jusqu'ici utilisée, surtout pour décrire les zones rurales.

Bpifrance Création – Observatoire de la création d'entreprise (OCE)

27-31, avenue du Général Leclerc, 94700 Maisons-Alfort

Publication 100 % numérique mise en ligne le 18/06/2024.

Toute reproduction partielle ou totale à usage collectif de la présente publication est autorisée à la condition expresse de citer la source ainsi : « Observatoire de la création d'entreprise. La création d'entreprise en Bourgogne-Franche-Comté, chiffres de janvier 2024. Bpifrance Création, juin 2024 ».

Contact : [utilisez le formulaire de contact sur le site de Bpifrance Création.](#)