

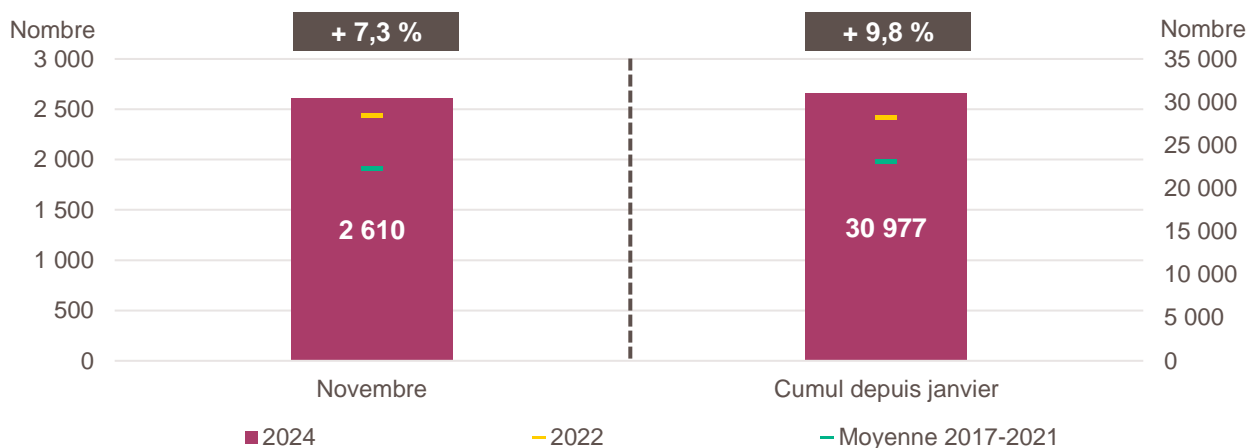
# LA CRÉATION D'ENTREPRISE EN BOURGOGNE-FRANCHE-COMTÉ

## CHIFFRES DE NOVEMBRE 2024

**Avertissement :** les données mensuelles sur la création d'entreprise en France n'étant pas disponibles pour l'année 2023 (effet de bord du changement de mode d'enregistrement des nouvelles immatriculations), **les évolutions 2024 seront exceptionnellement calculées par rapport à l'année 2022.**

*Pour en savoir plus : documentation de l'Insee*

### Création d'entreprise en Bourgogne-Franche-Comté en novembre 2024 et cumul depuis le début de l'année



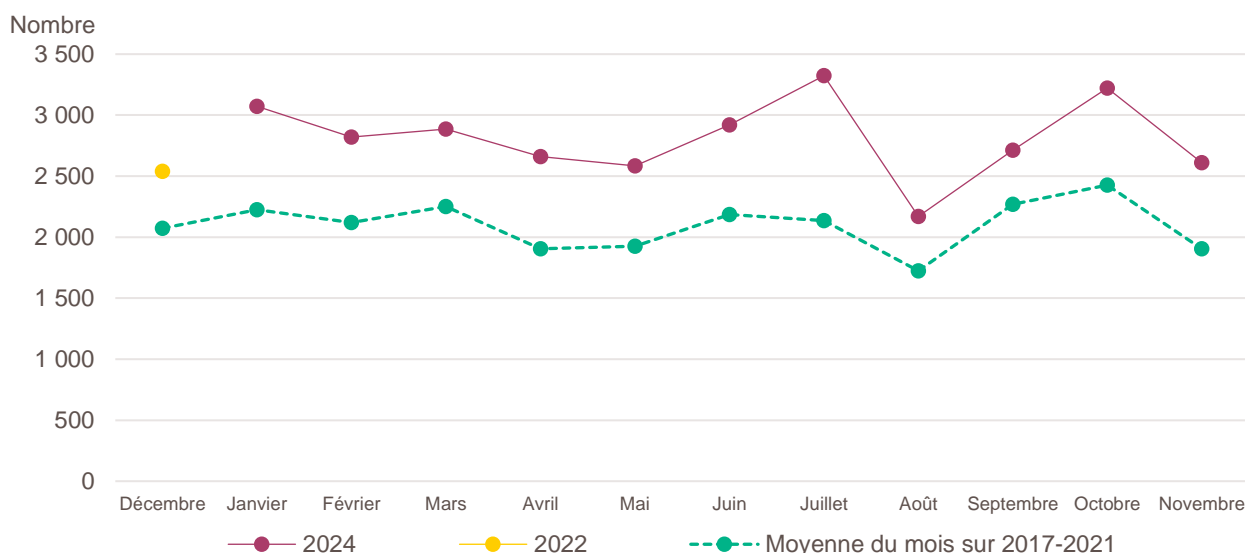
**Lecture de la partie gauche :** en novembre 2024, 2 610 entreprises ont été créées en Bourgogne-Franche-Comté, soit + 7,3 % par rapport aux 2 432 de novembre 2022 (marque jaune). Le nombre moyen de créations d'entreprises est de 1 906 pour le mois de novembre sur la période couvrant les années 2017 à 2021 (marque verte).

**Lecture de la partie droite :** le nombre cumulé de créations depuis le début de l'année 2024 s'élève à 30 977, soit + 9,8 % par rapport aux 28 209 de janvier à novembre 2022 (marque jaune). Le nombre moyen de créations d'entreprises entre janvier et novembre sur la période couvrant les années 2017 à 2021 est de 23 071 (marque verte).

Champ : Bourgogne-Franche-Comté, unités légales productives et marchandes, exerçant une activité non agricole (données brutes).

Source : Insee (Sirene). Traitements Observatoire de la création d'entreprise.

### Évolution de la création d'entreprise en Bourgogne-Franche-Comté sur douze mois glissants



**Lecture :** en décembre 2022, 2 540 entreprises ont été créées en Bourgogne-Franche-Comté et 2 072 en moyenne pour les mois de décembre 2017 à 2021.

Champ : Bourgogne-Franche-Comté, unités légales productives et marchandes, exerçant une activité non agricole (données brutes).

Source : Insee (Sirene). Traitements Observatoire de la création d'entreprise.

## Création d'entreprise en Bourgogne-Franche-Comté selon le secteur d'activité

Novembre 2024	Nombre de créations d'entreprises	Part des micro-entrepreneurs %	Évolution novembre 2022-2024 %	Évolution janvier à novembre 2022-2024 %
<b>Activités secondaires</b>	<b>477</b>	<b>54,1</b>	<b>+ 19,0</b>	<b>+ 9,7</b>
Industrie	318	47,2	+ 45,9	+ 23,8
Construction	159	67,9	- 13,1	- 4,0
<b>Activités de type commerce</b>	<b>831</b>	<b>67,3</b>	<b>+ 4,3</b>	<b>+ 7,2</b>
Commerce de détail	349	63,3	+ 19,1	+ 6,6
Commerce de gros	62	56,5	- 18,4	- 14,4
Commerce de bouche <sup>a</sup>	9	44,4	+ 80,0	- 2,1
Commerce et réparation automobiles	108	75,9	+ 17,4	+ 37,5
Hébergement	23	47,8	+ 9,5	+ 21,5
Restauration	86	39,5	+ 4,9	+ 9,6
Services en direction des personnes	194	88,7	- 14,9	+ 1,5
<b>Activités de type services</b>	<b>1 302</b>	<b>66,4</b>	<b>+ 5,5</b>	<b>+ 11,6</b>
Immobilier	111	43,2	+ 3,7	- 15,1
Transports et entreposage	225	91,6	+ 71,8	+ 37,2
Activités scientifiques et techniques	275	59,6	+ 2,6	- 0,9
Activités de soutien aux entreprises	225	81,8	+ 21,6	+ 37,1
Information et communication	90	93,3	- 5,3	+ 20,1
Enseignement	89	92,1	- 16,0	- 2,5
Arts, spectacles et activités récréatives	88	63,6	- 17,0	+ 14,2
Santé humaine et action sociale <sup>b</sup>	109	27,5	- 16,2	+ 10,5
Activités financières et d'assurance	90	11,1	- 15,1	+ 1,8
Activités des sociétés holding	17	0,0	- 55,3	- 33,1
<b>Total Bourgogne-Franche-Comté</b>	<b>2 610</b>	<b>64,4</b>	<b>+ 7,3</b>	<b>+ 9,8</b>

**a.** Ce regroupement de secteurs, composé par l'OCE, comprend les activités de charcuterie (10.13B), la cuisson de produits de boulangerie (10.71B), les boulangeries et boulangeries-pâtisseries (10.71C), ainsi que les pâtisseries (10.71D). Dans la nomenclature d'activité française NAF rév.2, ces activités appartiennent au secteur de l'industrie manufacturière alimentaire.

**b.** Dans ce secteur regroupé de la NAF rév.2, le nombre de créations d'entreprises relevant de l'action sociale est très faible.

Lecture : en novembre 2024, 318 entreprises ont été créées en Bourgogne-Franche-Comté dans l'industrie (dont 47,2 % de micro-entrepreneurs), un nombre en hausse de + 45,9 % par rapport à novembre 2022 et un nombre cumulé sur janvier-novembre 2024 en hausse de + 23,8 % par rapport au cumul des créations d'entreprises sur la même période de 2022.

Champ : Bourgogne-Franche-Comté, unités légales productives et marchandes, exerçant une activité non agricole (données brutes).

Source : Insee (Sirene). Traitements Observatoire de la création d'entreprise.

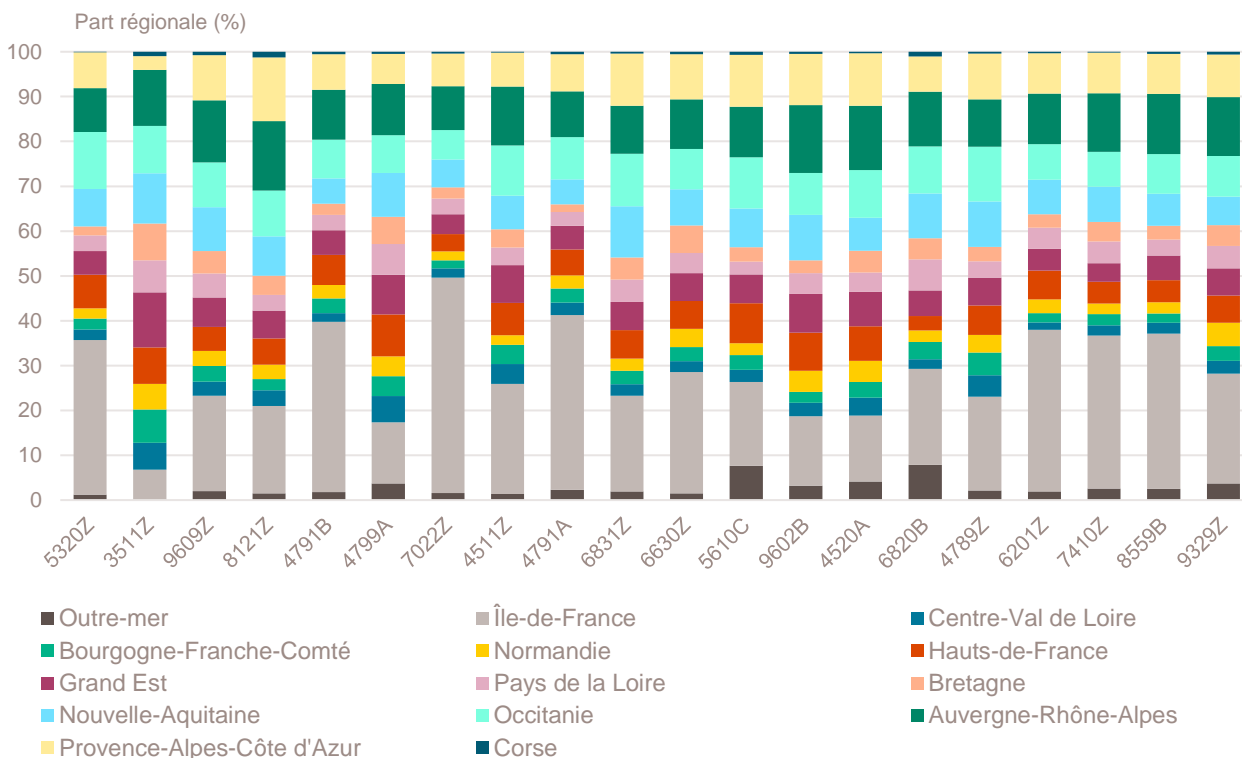
## Top 20 des activités en nombre de créations d'entreprises en Bourgogne-Franche-Comté

Novembre 2024	Nombre de créations d'entreprises	Part des micro-entrepreneurs %	Évolution novembre 2022-2024 %
5320Z-Autres activités de poste et de courrier	173	100,0	+ 69,6
3511Z-Production d'électricité	146	3,4	+ 117,9
9609Z-Autres services personnels n.c.a.	106	92,5	- 7,0
8121Z-Nettoyage courant des bâtiments	96	93,8	+ 5,5
4791B-Vente à distance sur catalogue spécialisé	83	86,7	+ 36,1
4799A-Vente à domicile	82	20,7	- 14,6
7022Z-Conseil pour les affaires et autres conseils de gestion	82	52,4	- 8,9
4511Z-Commerce de voitures et de véhicules automobiles légers	58	81,0	+ 18,4
4791A-Vente à distance sur catalogue général	55	89,1	+ 48,6
6831Z-Agences immobilières	53	84,9	- 7,0
6630Z-Gestion de fonds	49	0,0	+ 44,1
5610C-Restauration de type rapide	46	37,0	- 13,2
9602B-Soins de beauté	39	87,2	- 32,8
4520A-Entretien et réparation de véhicules automobiles légers	38	73,7	+ 11,8
6820B-Location de terrains et d'autres biens immobiliers	38	7,9	+ 40,7
4789Z-Autres commerces de détail sur éventaires et marchés	35	97,1	+ 94,4
6201Z-Programmation informatique	35	91,4	- 10,3
7410Z-Activités spécialisées de design	34	79,4	+ 30,8
8559B-Autres enseignements	33	93,9	+ 0,0
9329Z-Autres activités récréatives et de loisirs	32	81,3	- 22,0

Champ : Bourgogne-Franche-Comté, unités légales productives et marchandes, exerçant une activité non agricole (données brutes).

Source : Insee (Sirene). Traitements Observatoire de la création d'entreprise.

## Répartition régionale des activités de ce Top 20, novembre 2024



Champ : France entière, unités légales productives et marchandes, exerçant une activité non agricole (données brutes).

Source : Insee (Sirene). Traitements Observatoire de la création d'entreprise.

## Top 20 des activités en termes de croissance du nombre de créations d'entreprises

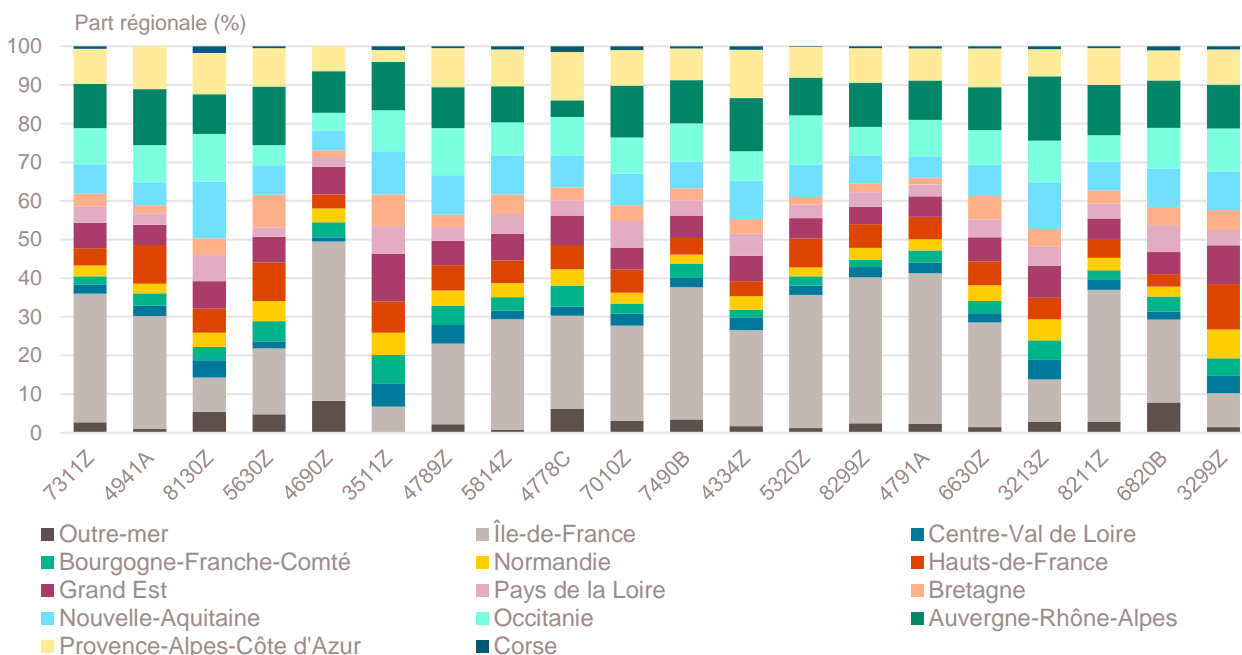
Novembre 2024	Nombre de créations d'entreprises	Part des micro-entrepreneurs %	Évolution novembre 2022-2024 %
7311Z-Activités des agences de publicité	13	84,6	+ 333,3
4941A-Transports routiers de fret interurbains	31	77,4	+ 244,4
8130Z-Services d'aménagement paysager	18	72,2	+ 200,0
5630Z-Débits de boissons	11	18,2	+ 175,0
4690Z-Commerce de gros non spécialisé	11	27,3	+ 120,0
3511Z-Production d'électricité	146	3,4	+ 117,9
4789Z-Autres commerces de détail sur éventaires et marchés	35	97,1	+ 94,4
5814Z-Édition de revues et périodiques	17	100,0	+ 88,9
4778C-Autres commerces de détail spécialisés divers	11	54,5	+ 83,3
7010Z-Activités des sièges sociaux	27	0,0	+ 80,0
7490B-Activités spécialisées, scientifiques et techniques diverses	25	72,0	+ 78,6
4334Z-Travaux de peinture et vitrerie	14	71,4	+ 75,0
5320Z-Autres activités de poste et de courrier	173	100,0	+ 69,6
8299Z-Autres activités de soutien aux entreprises n.c.a.	22	86,4	+ 69,2
4791A-Vente à distance sur catalogue général	55	89,1	+ 48,6
6630Z-Gestion de fonds	49	0,0	+ 44,1
3213Z-Fabrication d'articles de bijouterie fantaisie et articles similaires	20	100,0	+ 42,9
8211Z-Services administratifs combinés de bureau	31	71,0	+ 40,9
6820B-Location de terrains et d'autres biens immobiliers	38	7,9	+ 40,7
3299Z-Autres activités manufacturières n.c.a.	28	100,0	+ 40,0

Note de lecture : de nombreuses activités comptant très peu de créations, l'évolution de leur nombre dans le temps peut être très forte. Afin d'éviter ce biais, seules sont prises en compte les activités qui comptent un nombre de créations supérieur au troisième quartile du mois analysé (à savoir les secteurs avec plus de 10 créations d'entreprises en Bourgogne-Franche-Comté).

Champ : Bourgogne-Franche-Comté, unités légales productives et marchandes, exerçant une activité non agricole (données brutes).

Source : Insee (Sirene). Traitements Observatoire de la création d'entreprise.

## Répartition régionale des activités de ce Top 20, novembre 2024



Champ : France entière, unités légales productives et marchandes, exerçant une activité non agricole (données brutes).

Source : Insee (Sirene). Traitements Observatoire de la création d'entreprise.

## Top 20 des activités en termes de décroissance du nombre de créations d'entreprises

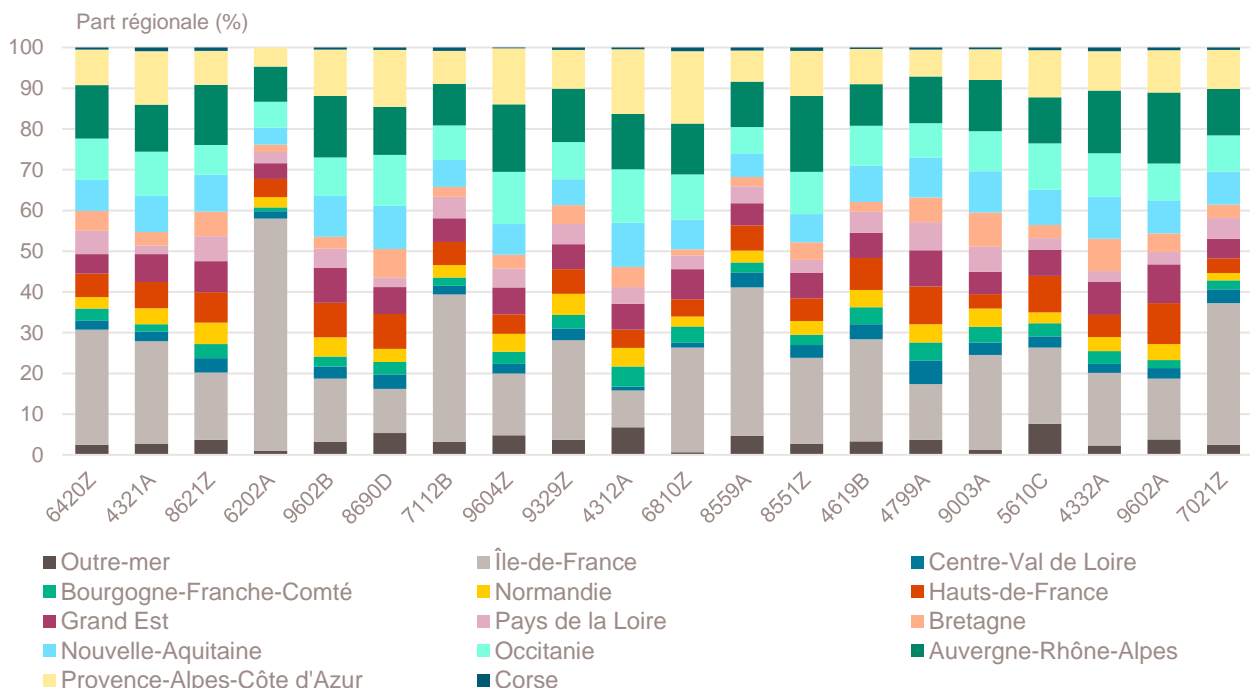
Novembre 2024	Nombre de créations d'entreprises	Part des micro-entrepreneurs %	Évolution novembre 2022-2024 %
6420Z-Activités des sociétés holding	17	0,0	- 55,3
4321A-Travaux d'installation électrique dans tous locaux	19	68,4	- 45,7
8621Z-Activité des médecins généralistes	20	0,0	- 37,5
6202A-Conseil en systèmes et logiciels informatiques	11	90,9	- 35,3
9602B-Soins de beauté	39	87,2	- 32,8
8690D-Activités des infirmiers et des sages-femmes	20	5,0	- 28,6
7112B-Ingénierie, études techniques	18	50,0	- 28,0
9604Z-Entretien corporel	15	93,3	- 25,0
9329Z-Autres activités récréatives et de loisirs	32	81,3	- 22,0
4312A-Travaux de terrassement courants et travaux préparatoires	11	45,5	- 21,4
6810Z-Activités des marchands de biens immobiliers	13	0,0	- 18,8
8559A-Formation continue d'adultes	19	94,7	- 17,4
8551Z-Enseignement de disciplines sportives et d'activités de loisirs	25	92,0	- 16,7
4619B-Autres intermédiaires du commerce en produits divers	23	91,3	- 14,8
4799A-Vente à domicile	82	20,7	- 14,6
9003A-Création artistique relevant des arts plastiques	25	48,0	- 13,8
5610C-Restauration de type rapide	46	37,0	- 13,2
4332A-Travaux de menuiserie bois et PVC	14	64,3	- 12,5
9602A-Coiffure	14	57,1	- 12,5
7021Z-Conseil en relations publiques et communication	26	80,8	- 10,3

Note de lecture : de nombreuses activités comptant très peu de créations, l'évolution de leur nombre dans le temps peut être très forte. Afin d'éviter ce biais, seules sont prises en compte les activités qui comptent un nombre de créations supérieur au troisième quartile du mois analysé (à savoir les secteurs avec plus de 10 créations d'entreprises en Bourgogne-Franche-Comté).

Champ : Bourgogne-Franche-Comté, unités légales productives et marchandes, exerçant une activité non agricole (données brutes).

Source : Insee (Sirene). Traitements Observatoire de la création d'entreprise.

## Répartition régionale des activités de ce Top 20, novembre 2024



Champ : France entière, unités légales productives et marchandes, exerçant une activité non agricole (données brutes).

Source : Insee (Sirene). Traitements Observatoire de la création d'entreprise.

## Création d'entreprise en Bourgogne-Franche-Comté selon la nature juridique

Novembre 2024	Nombre de créations d'entreprises	Part dans le total %	Évolution novembre 2022-2024 %	Évolution janvier à novembre 2022-2024 %
<b>Entreprises individuelles</b>	<b>2 040</b>	<b>78,2</b>	<b>+ 7,5</b>	<b>+ 12,2</b>
Micro-entrepreneurs	1 681	64,4	+ 11,0	+ 16,1
Entreprises individuelles classiques	359	13,8	- 6,3	- 3,2
<b>Sociétés</b>	<b>570</b>	<b>21,8</b>	<b>+ 6,7</b>	<b>+ 1,6</b>
SARL & EURL	164	6,3	+ 0,6	- 6,2
SAS & SASU	369	14,1	+ 13,9	+ 7,6
SCI	2	0,1	+ 100,0	+ 31,6
Autres <sup>a</sup>	35	1,3	- 23,9	- 10,3
<b>Total Bourgogne-Franche-Comté</b>	<b>2 610</b>	<b>100,0</b>	<b>+ 7,3</b>	<b>+ 9,8</b>

a. Dont associations, fondations, collectivités territoriales, organismes professionnels, syndicats de propriétaires, etc.

Champ : Bourgogne-Franche-Comté, unités légales productives et marchandes, exerçant une activité non agricole (données brutes).

Source : Insee (Sirene). Traitements Observatoire de la création d'entreprise.

## Création d'entreprise en Bourgogne-Franche-Comté selon leur implantation rurale ou urbaine

Novembre 2024	Nombre de créations d'entreprises	Part dans le total %	Évolution novembre 2022-2024 %	Évolution janvier à novembre 2022-2024 %
Rurale éloignée très peu dense	167	6,4	- 2,3	+ 7,0
Rurale éloignée peu dense	303	11,6	+ 12,2	+ 13,5
Rurale périphérique très peu dense	110	4,2	+ 23,6	+ 11,9
Rurale périphérique peu dense	447	17,1	- 5,3	+ 5,9
Bourg	128	4,9	+ 20,8	+ 8,8
Petite ville	153	5,9	+ 35,4	+ 6,1
Urbaine périphérique peu dense	127	4,9	- 2,3	+ 5,4
Urbaine dense	718	27,5	+ 8,0	+ 12,0
Urbaine très dense	457	17,5	+ 9,9	+ 12,0
<b>Total Bourgogne-Franche-Comté</b>	<b>2 610</b>	<b>100,0</b>	<b>+ 7,3</b>	<b>+ 9,8</b>

Champ : Bourgogne-Franche-Comté, unités légales productives et marchandes, exerçant une activité non agricole (données brutes).

Sources : Insee (Sirene, COG), IGN 2019, MENJ-DEPP, CGET. Traitements Observatoire de la création d'entreprise.

## Création d'entreprise en Bourgogne-Franche-Comté dans les territoires aidés

Novembre 2024	Nombre de créations d'entreprises	Part dans le total %	Évolution novembre 2022-2024 %	Évolution janvier à novembre 2022-2024 %
Zones de revitalisation rurale (ZRR)	699	26,8	+ 5,7	+ 9,1
Zones d'aide à finalité régionale (AFR)	1 156	44,3	+ 19,9	+ 11,4
Petites villes de demain (PVD)	276	10,6	+ 17,4	+ 3,5
Actions cœur de ville (ACV)	555	21,3	+ 7,8	+ 13,6

Note de lecture : de par leur implantation, certaines entreprises créées ne relèvent pas que d'un seul type de territoire aidé.

La somme des créations dans tous les territoires fragiles n'est donc pas indiquée ici

Champ : Bourgogne-Franche-Comté, unités légales productives et marchandes, exerçant une activité non agricole (données brutes).

Sources : Insee (Sirene, COG), CGET. Traitements Observatoire de la création d'entreprise.

## Création d'entreprise en France selon la région et le département d'implantation

Novembre 2024	Nombre de créations d'entreprises	Part des micro-entrepreneurs %	Évolution novembre 2022-2024 %	Évolution janvier à novembre 2022-2024 %
<b>Auvergne-Rhône-Alpes</b>	<b>11 125</b>	<b>66,0</b>	<b>+ 5,2</b>	<b>+ 4,0</b>
01 - Ain	806	68,5	+ 14,8	+ 9,0
03 - Allier	308	61,7	+ 23,2	+ 5,5
07 - Ardèche	334	67,7	- 1,5	- 0,9
15 - Cantal	116	53,4	+ 8,4	+ 10,8
26 - Drôme	673	65,8	+ 9,6	+ 4,0
38 - Isère	1 749	67,2	+ 8,4	+ 3,3
42 - Loire	891	64,4	+ 12,2	+ 5,0
43 - Haute-Loire	200	59,0	+ 1,0	+ 4,7
63 - Puy-de-Dôme	696	65,4	+ 4,0	- 1,1
69 - Rhône	3 383	66,2	+ 0,5	+ 4,2
73 - Savoie	714	64,8	+ 5,9	+ 4,0
74 - Haute-Savoie	1 255	67,3	+ 0,2	+ 3,9
<b>Bourgogne-Franche-Comté</b>	<b>2 610</b>	<b>64,4</b>	<b>+ 7,3</b>	<b>+ 9,8</b>
21 - Côte-d'Or	586	63,3	+ 10,6	+ 9,4
25 - Doubs	508	63,2	+ 2,2	+ 10,3
39 - Jura	273	68,9	+ 25,2	+ 10,0
58 - Nièvre	153	61,4	- 0,6	+ 9,6
70 - Haute-Saône	164	61,0	- 1,2	+ 8,3
71 - Saône-et-Loire	490	64,5	+ 0,2	+ 7,2
89 - Yonne	314	66,2	+ 12,1	+ 14,7
90 - Territoire-de-Belfort	122	68,0	+ 24,5	+ 10,6
<b>Bretagne</b>	<b>3 519</b>	<b>59,7</b>	<b>+ 13,4</b>	<b>+ 7,3</b>
22 - Côtes-d'Armor	605	58,8	+ 21,7	+ 11,3
29 - Finistère	847	61,4	+ 22,0	+ 9,6
35 - Ille-et-Vilaine	1 289	60,1	+ 9,2	+ 4,3
56 - Morbihan	778	57,7	+ 6,3	+ 6,7
<b>Centre-Val de Loire</b>	<b>2 642</b>	<b>65,2</b>	<b>+ 9,1</b>	<b>+ 7,4</b>
18 - Cher	250	66,8	+ 1,6	+ 2,4
28 - Eure-et-Loir	436	60,8	+ 7,4	+ 8,6
36 - Indre	166	69,3	- 0,6	+ 10,4
37 - Indre-et-Loire	680	66,9	+ 7,3	+ 2,4
41 - Loir-et-Cher	282	56,7	- 2,8	+ 3,8
45 - Loiret	828	67,8	+ 22,1	+ 14,5
<b>Corse</b>	<b>540</b>	<b>65,2</b>	<b>+ 28,0</b>	<b>+ 6,9</b>
2A - Corse-du-Sud	275	64,0	+ 24,4	+ 4,3
2B - Haute-corse	265	66,4	+ 31,8	+ 9,8
<b>Grand Est</b>	<b>5 648</b>	<b>65,7</b>	<b>+ 6,5</b>	<b>+ 6,7</b>
08 - Ardennes	257	61,1	+ 23,0	+ 6,9
10 - Aube	288	69,4	- 1,4	+ 0,2
51 - Marne	579	62,2	+ 1,0	+ 4,0
52 - Haute-Marne	121	58,7	- 1,6	+ 3,2
54 - Meurthe-et-Moselle	793	66,6	+ 15,3	+ 12,8
55 - Meuse	138	55,8	+ 7,8	+ 15,7
57 - Moselle	970	72,7	+ 5,3	+ 8,5
67 - Bas-Rhin	1 369	62,9	+ 3,1	+ 3,8
68 - Haut-Rhin	761	69,6	+ 4,0	+ 6,8
88 - Vosges	372	59,9	+ 20,4	+ 10,1

Note de lecture : les données détaillées pour chaque région française (hors Mayotte) sont disponibles dans la collection « Fiche statistique mensuelle régionale ».

Champ : France entière, unités légales productives et marchandes, exerçant une activité non agricole (données brutes).

Sources : Insee (Sirene, COG), CGET. Traitements Observatoire de la création d'entreprise.

Novembre 2024	Nombre de créations d'entreprises	Part des micro-entrepreneurs %	Évolution novembre 2022-2024 %	Évolution janvier à novembre 2022-2024 %
<b>Hauts-de-France</b>	<b>5 650</b>	<b>65,5</b>	<b>+ 8,4</b>	<b>+ 6,5</b>
02 - Aisne	386	68,4	+ 13,2	+ 14,3
59 - Nord	2 765	65,5	+ 5,5	+ 5,5
60 - Oise	871	65,9	+ 16,4	+ 8,3
62 - Pas-de-Calais	1 190	65,2	+ 12,2	+ 7,1
80 - Somme	438	62,6	- 0,5	+ 1,4
<b>Île-de-France</b>	<b>26 873</b>	<b>59,5</b>	<b>+ 2,2</b>	<b>+ 9,7</b>
75 - Paris	9 832	47,5	+ 20,5	+ 15,3
77 - Seine-et-Marne	2 007	67,6	- 2,0	+ 6,3
78 - Yvelines	2 129	68,0	- 10,1	+ 4,6
91 - Essonne	1 858	70,2	- 9,5	+ 3,3
92 - Hauts-de-Seine	2 941	60,7	- 9,4	+ 4,2
93 - Seine-Saint-Denis	3 528	67,7	- 2,3	+ 14,1
94 - Val-de-Marne	2 575	66,3	- 2,6	+ 9,2
95 - Val-d'Oise	2 003	66,5	- 8,0	+ 6,1
<b>Normandie</b>	<b>2 971</b>	<b>64,9</b>	<b>+ 5,0</b>	<b>+ 6,3</b>
14 - Calvados	721	59,5	+ 8,1	+ 5,1
27 - Eure	553	68,0	+ 6,8	+ 4,7
50 - Manche	341	60,7	- 7,8	+ 12,0
61 - Orne	191	69,1	- 5,4	+ 8,0
76 - Seine-Maritime	1 165	67,2	+ 8,7	+ 5,7
<b>Nouvelle-Aquitaine</b>	<b>7 496</b>	<b>68,0</b>	<b>+ 8,7</b>	<b>+ 4,4</b>
16 - Charente	361	65,9	+ 26,7	+ 9,0
17 - Charente-Maritime	680	67,1	- 1,9	+ 0,7
19 - Corrèze	272	64,0	+ 39,5	+ 7,0
23 - Creuse	97	66,0	+ 24,4	+ 12,4
24 - Dordogne	435	68,7	- 7,4	+ 0,2
33 - Gironde	2 944	72,6	+ 15,6	+ 7,5
40 - Landes	472	66,9	+ 0,4	+ 7,4
47 - Lot-et-Garonne	346	62,7	- 2,8	+ 1,0
64 - Pyrénées-Atlantiques	803	65,0	- 2,1	- 1,3
79 - Deux-Sèvres	329	61,1	+ 39,4	+ 7,0
86 - Vienne	415	65,8	- 3,0	- 4,7
87 - Haute-Vienne	342	58,5	+ 6,9	+ 8,4
<b>Occitanie</b>	<b>8 751</b>	<b>68,4</b>	<b>+ 15,9</b>	<b>+ 7,0</b>
09 - Ariège	153	69,9	- 11,0	+ 0,7
11 - Aude	440	68,0	+ 3,5	+ 5,2
12 - Aveyron	228	57,5	- 3,8	+ 3,4
30 - Gard	1 110	69,2	+ 25,3	+ 7,2
31 - Haute-Garonne	2 587	71,5	+ 30,0	+ 12,6
32 - Gers	186	62,9	+ 11,4	+ 0,4
34 - Hérault	2 115	67,6	+ 10,1	+ 5,3
46 - Lot	157	68,8	+ 12,1	+ 2,5
48 - Lozère	49	67,3	+ 11,4	+ 9,4
65 - Hautes-Pyrénées	250	66,8	+ 16,8	+ 2,2
66 - Pyrénées-Orientales	715	68,3	+ 4,4	+ 7,2
81 - Tarn	466	66,1	+ 12,3	+ 6,1
82 - Tarn-et-Garonne	295	61,4	+ 15,7	+ 0,6

Note de lecture : les données détaillées pour chaque région française (hors Mayotte) sont disponibles dans la collection « Fiche statistique mensuelle régionale ».

Champ : France entière, unités légales productives et marchandes, exerçant une activité non agricole (données brutes).

Sources : Insee (Sirene, COG), CGET. Traitements Observatoire de la création d'entreprise.



Novembre 2024	Nombre de créations d'entreprises	Part des micro-entrepreneurs %	Évolution novembre 2022-2024 %	Évolution janvier à novembre 2022-2024 %
<b>Pays de la Loire</b>	<b>3 915</b>	<b>64,2</b>	<b>+ 6,7</b>	<b>+ 2,8</b>
44 - Loire-Atlantique	1 747	64,9	+ 7,5	- 1,2
49 - Maine-et-Loire	826	65,3	+ 10,4	+ 4,5
53 - Mayenne	234	63,7	+ 0,0	+ 9,9
72 - Sarthe	499	62,3	+ 6,9	+ 12,0
85 - Vendée	609	62,4	+ 2,4	+ 2,5
<b>Provence-Alpes-Côte d'Azur</b>	<b>8 770</b>	<b>65,5</b>	<b>- 4,1</b>	<b>- 2,9</b>
04 - Alpes-de-Haute-Provence	187	71,1	+ 0,0	- 4,4
05 - Hautes-Alpes	187	63,6	- 5,6	- 9,9
06 - Alpes-Maritimes	2 110	66,6	- 7,7	- 3,2
13 - Bouches-du-Rhône	3 572	63,6	- 11,9	- 6,9
83 - Var	1 812	65,1	+ 10,4	+ 1,3
84 - Vaucluse	902	70,7	+ 16,4	+ 8,7
<b>France métrop. hors Île-de-France</b>	<b>63 637</b>	<b>65,8</b>	<b>+ 6,8</b>	<b>+ 4,5</b>
<b>France métropolitaine</b>	<b>90 510</b>	<b>63,9</b>	<b>+ 5,4</b>	<b>+ 5,9</b>
<b>France d'outre-mer</b>	<b>2 875</b>	<b>48,7</b>	<b>+ 1,6</b>	<b>- 1,3</b>
971 - Guadeloupe	766	52,2	+ 7,4	+ 2,4
972 - Martinique	684	32,7	- 0,3	- 14,1
973 - Guyane	334	51,8	+ 43,3	+ 15,8
974 - La Réunion	952	57,4	- 7,3	+ 2,5
976 - Mayotte	139	41,7	- 18,2	- 11,3
<b>France entière</b>	<b>93 385</b>	<b>63,5</b>	<b>+ 5,3</b>	<b>+ 5,7</b>

Lecture : en novembre 2024, 3 915 entreprises ont été créées en Pays de la Loire (dont 64,2 % de micro-entrepreneurs), un nombre en hausse de + 6,7 % par rapport à novembre 2023. Le nombre cumulé de créations dans la région sur janvier-novembre 2024 a augmenté de + 2,8 % par rapport au cumul des créations d'entreprises sur la même période de 2023.

Note de lecture : les données détaillées pour chaque région française (hors Mayotte) sont disponibles dans la collection « Fiche statistique mensuelle régionale ».

Champ : France entière, unités légales productives et marchandes, exerçant une activité non agricole (données brutes).

Sources : Insee (Sirene, COG), CGET. Traitements Observatoire de la création d'entreprise.

## Méthodologie

Pour réaliser ce document, l'Observatoire de la création (OCE) de Bpifrance Création se sert des informations statistiques brutes (non corrigées des variations saisonnières et des jours ouvrés) du système d'information de la démographie des entreprises (SIDE) de la base de données Sirene, des fichiers du Code officiel géographique (COG), tous deux mis à disposition par l'Insee, ainsi que de bases complémentaires pour les données communales ; la base du CGET pour les communes en ZRR et la base de la direction de l'évaluation, de la prospective et de la performance (DEPP) du ministère chargé de l'éducation nationale pour la typologie de communes.

➔ [Pour les données corrigées, voir le site de l'Insee.](#)

Après une première publication des chiffres mensuels (données provisoires), l'Insee procède à une première révision le mois suivant (données semi-définitives), puis à une seconde un mois après pour arrêter les chiffres (données définitives). Seules les données antérieures à deux mois sont donc définitives. Les travaux de l'OCE intégrant au fur et à mesure ces révisions, les données peuvent alors être différentes d'une publication à l'autre pour les trois mois les plus récents.

Les résultats statistiques présentés portent, à compter de 2022, sur l'ensemble des unités légales productives et marchandes, exerçant une activité économique réelle dans l'industrie, la construction, le commerce ou les services. Sauf mention particulière, ils concernent la région Bourgogne-Franche-Comté.

➔ [Pour en savoir plus sur le dispositif rénové de calcul des créations, voir le site de l'Insee.](#)

## Calculs

Sur les 732 secteurs d'activité répertoriés dans la nomenclature d'activités française (NAF), la plupart comptent peu ou prou de créations d'entreprises dans chaque territoire. Pour éviter que ces secteurs ne biaisent les calculs, seuls sont pris en compte ceux qui comptent un nombre de créations d'entreprises supérieur au 3<sup>e</sup> quartile du mois analysé.

## Définitions

La définition des **créations d'entreprises** s'appuie sur les concepts harmonisés au niveau européen. Elles correspondent aux nouvelles immatriculations dans le répertoire REE, qui enregistrent un début d'activité relevant de l'un des cas suivants : création de nouveaux moyens de production ; redémarrage d'une activité après une interruption de plus d'un an ; redémarrage d'une activité après une interruption de moins d'un an, mais avec changement d'activité ; reprise, par une entreprise nouvelle, des activités d'une autre entreprise s'il n'y a pas continuité entre la situation du cédant et celle du repreneur, en termes d'activité et de localisation.

Pour les **micro-entrepreneurs** (ex-auto-entrepreneurs), les créations ne sont pas dénombrées selon le concept européen. Il y a bien immatriculation dans le répertoire Sirene, mais sans savoir s'il y aura ou pas un début d'activité. Par ailleurs, certaines immatriculations ne seront pas validées par l'Agence centrale des organismes de Sécurité sociale (Acoss), comme les personnes relevant de la mutualité sociale agricole ou de professions réglementées qui n'ont pas le droit d'être micro-entrepreneur. Sont définis comme micro-entrepreneurs, tous les entrepreneurs individuels inscrits sous le régime fiscal de la micro-entreprise et soumis au régime micro-social simplifié.

➔ [Pour en savoir plus, voir le site de Bpifrance Création.](#)

Les **zones de revitalisation rurale** (ZRR) regroupent les communes peu densément peuplées et caractérisées comme fragiles pour des raisons socio-économiques. Le classement des communes en ZRR permet aux entreprises qui y sont installées de bénéficier d'aides fiscales. Les **zones d'aide à finalité régionale** (AFR) correspondent aux territoires de l'Union européenne présentant des retards de développement, dans lesquelles l'État et les collectivités locales ont pu allouer, entre 2014 et 2020, des aides aux entreprises pour encourager les investissements et la création durable d'emplois. Le programme **Petites villes de demain** (PVD) permet aux villes de moins de 20 000 habitants sélectionnées, de bénéficier d'un soutien de l'État et de ses partenaires pour élaborer et mettre en œuvre leurs projets de revitalisation. Le programme **Action cœur de ville** (ACV) vise à soutenir le travail des collectivités locales, à inciter les acteurs du logement, du commerce et de l'urbanisme à réinvestir les centres-villes, à favoriser le maintien ou l'implantation d'activités en cœur de ville, afin d'améliorer les conditions de vie dans les villes moyennes.

Une **typologie des communes en neuf catégories** a été établie par la Direction de l'évaluation, de la prospective et de la performance du ministère en charge de l'Éducation nationale pour décrire le système éducatif. Cette caractérisation du territoire, basée sur un croisement d'approches morphologique et fonctionnelle, permet de distinguer plusieurs types de communes rurales et urbaines. Elle a l'avantage d'être plus précise que l'approche par grille de densité, jusqu'ici utilisée, surtout pour décrire les zones rurales.

Bpifrance Création – Observatoire de la création d'entreprise (OCE)

27-31, avenue du Général Leclerc, 94700 Maisons-Alfort

Publication 100 % numérique mise en ligne le 24/12/2024.

Toute reproduction partielle ou totale à usage collectif de la présente publication est autorisée à la condition expresse de citer la source ainsi : « Observatoire de la création d'entreprise. La création d'entreprise en Bourgogne-Franche-Comté, chiffres de novembre 2024. Bpifrance Création, décembre 2024 ».

Contact : utilisez le formulaire de contact sur le site de Bpifrance Création.