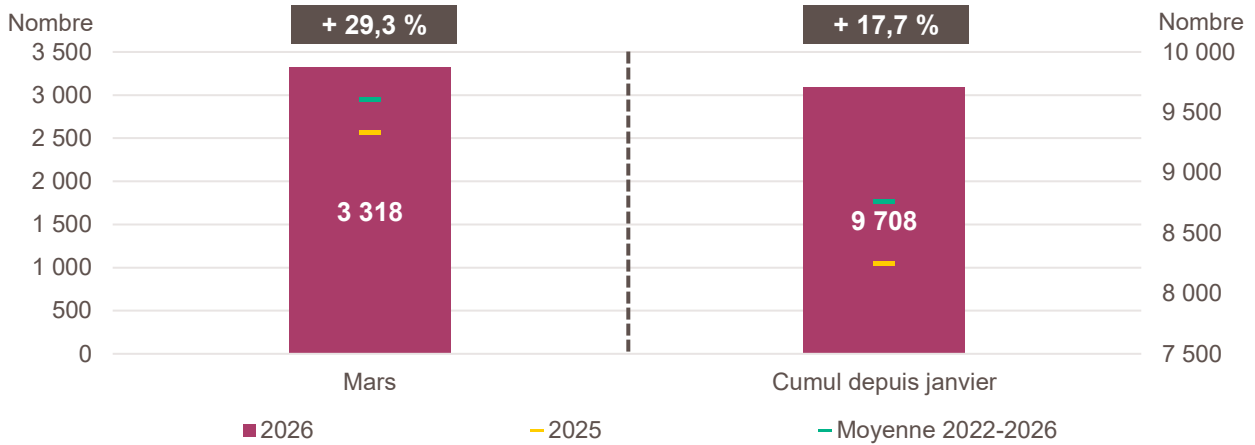


# LA CRÉATION D'ENTREPRISE EN BOURGOGNE-FRANCHE-COMTÉ

CHIFFRES DE MARS 2026

## Création d'entreprise en Bourgogne-Franche-Comté en mars 2026 et cumul depuis le début de l'année



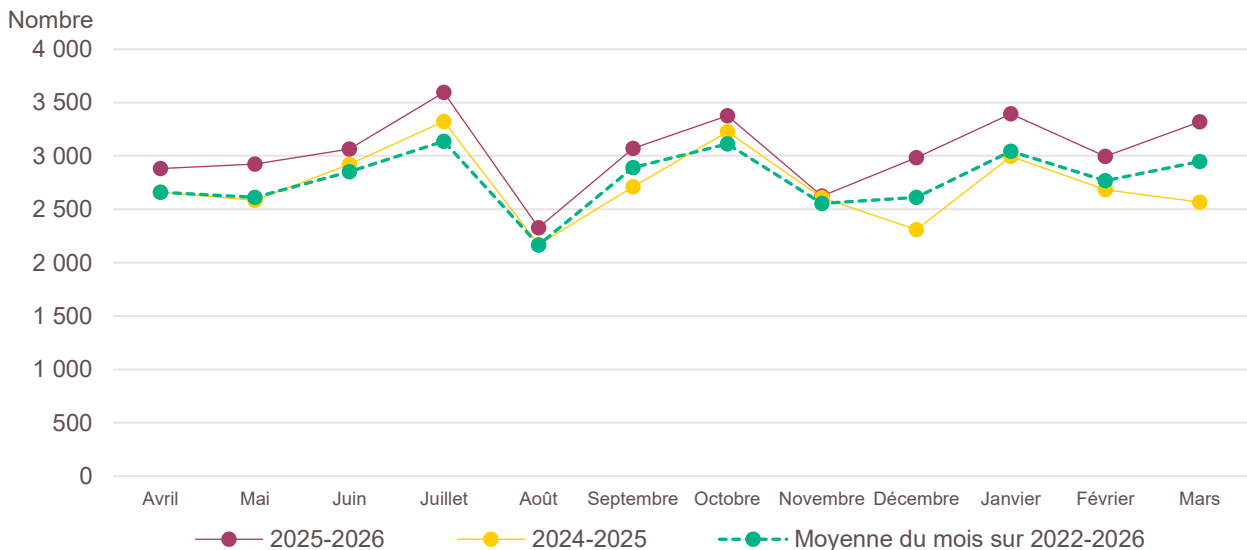
Lecture de la partie gauche : en mars 2026, 3 318 entreprises ont été créées en Bourgogne-Franche-Comté, soit + 29,3 % par rapport aux 2 566 de mars 2025 (marque jaune). Le nombre moyen de créations d'entreprises est de 2 948 pour le mois de mars des cinq dernières années (marque verte).

Lecture de la partie droite : le nombre cumulé de créations depuis le début de l'année 2026 s'élève à 9 708, soit + 17,7 % par rapport aux 8 246 de janvier à mars 2025 (marque jaune). Le nombre moyen de créations d'entreprises entre janvier et mars des cinq dernières années est de 8 762 (marque verte).

Champ : Bourgogne-Franche-Comté, unités légales productives et marchandes, exerçant une activité non agricole (données brutes).

Source : Insee (Sirene). Traitements Observatoire de la création d'entreprise.

## Évolution de la création d'entreprise en Bourgogne-Franche-Comté sur douze mois glissants



Lecture : en avril 2024, 2 659 entreprises ont été créées en Bourgogne-Franche-Comté et 2 661 en moyenne pour les mois de avril des cinq dernières années.

Champ : Bourgogne-Franche-Comté, unités légales productives et marchandes, exerçant une activité non agricole (données brutes).

Source : Insee (Sirene). Traitements Observatoire de la création d'entreprise.

## Création d'entreprise en Bourgogne-Franche-Comté selon le secteur d'activité

Mars 2026	Nombre de créations d'entreprises	Part des micro-entrepreneurs %	Évolution mars 2025-2026 %	Évolution janvier à mars 2025-2026 %
<b>Activités secondaires</b>	<b>483</b>	<b>66,7</b>	<b>+ 25,1</b>	<b>+ 4,5</b>
Industrie	261	62,1	+ 24,9	+ 1,3
Construction	222	72,1	+ 25,4	+ 8,7
<b>Activités de type commerce</b>	<b>1 040</b>	<b>69,7</b>	<b>+ 24,3</b>	<b>+ 16,0</b>
Commerce de détail	389	65,6	+ 19,0	+ 6,3
Commerce de gros	57	54,4	- 10,9	+ 21,1
Commerce de bouche <sup>a</sup>	9	66,7	+ 28,6	+ 37,5
Commerce et réparation automobiles	145	75,9	+ 38,1	+ 25,5
Hébergement	45	37,8	+ 60,7	+ 44,2
Restauration	103	45,6	+ 14,4	+ 0,7
Services en direction des personnes	292	88,7	+ 35,2	+ 26,3
<b>Activités de type services</b>	<b>1 795</b>	<b>72,8</b>	<b>+ 33,7</b>	<b>+ 23,0</b>
Immobilier	126	53,2	+ 51,8	+ 21,3
Transports et entreposage	319	93,7	+ 72,4	+ 33,1
Activités scientifiques et techniques	364	70,3	+ 23,0	+ 23,3
Activités de soutien aux entreprises	376	81,9	+ 27,5	+ 36,1
Information et communication	163	79,1	+ 39,3	+ 33,6
Enseignement	129	88,4	+ 27,7	+ 16,3
Arts, spectacles et activités récréatives	103	67,0	+ 12,0	+ 9,4
Santé humaine et action sociale <sup>b</sup>	121	41,3	+ 39,1	+ 3,2
Activités financières et d'assurance	94	16,0	+ 8,0	- 4,8
Activités des sociétés holding	2	0,0	- 84,6	- 78,0
<b>Total Bourgogne-Franche-Comté</b>	<b>3 318</b>	<b>70,9</b>	<b>+ 29,3</b>	<b>+ 17,7</b>

**a.** Ce regroupement de secteurs, composé par l'OCE, comprend les activités de charcuterie (10.13B), la cuisson de produits de boulangerie (10.71B), les boulangeries et boulangeries-pâtisseries (10.71C), ainsi que les pâtisseries (10.71D). Dans la nomenclature d'activité française NAF rév.2, ces activités appartiennent au secteur de l'industrie manufacturière alimentaire.

**b.** Dans ce secteur regroupé de la NAF rév.2, le nombre de créations d'entreprises relevant de l'action sociale est très faible.

Lecture : en mars 2026, 261 entreprises ont été créées en Bourgogne-Franche-Comté dans l'industrie (dont 62,1 % de micro-entrepreneurs), un nombre en hausse de + 24,9 % par rapport à mars 2025 et un nombre cumulé sur janvier-mars 2026 en hausse de + 1,3 % par rapport au cumul des créations d'entreprises sur la même période de 2025.

Champ : Bourgogne-Franche-Comté, unités légales productives et marchandes, exerçant une activité non agricole (données brutes).

Source : Insee (Sirene). Traitements Observatoire de la création d'entreprise.

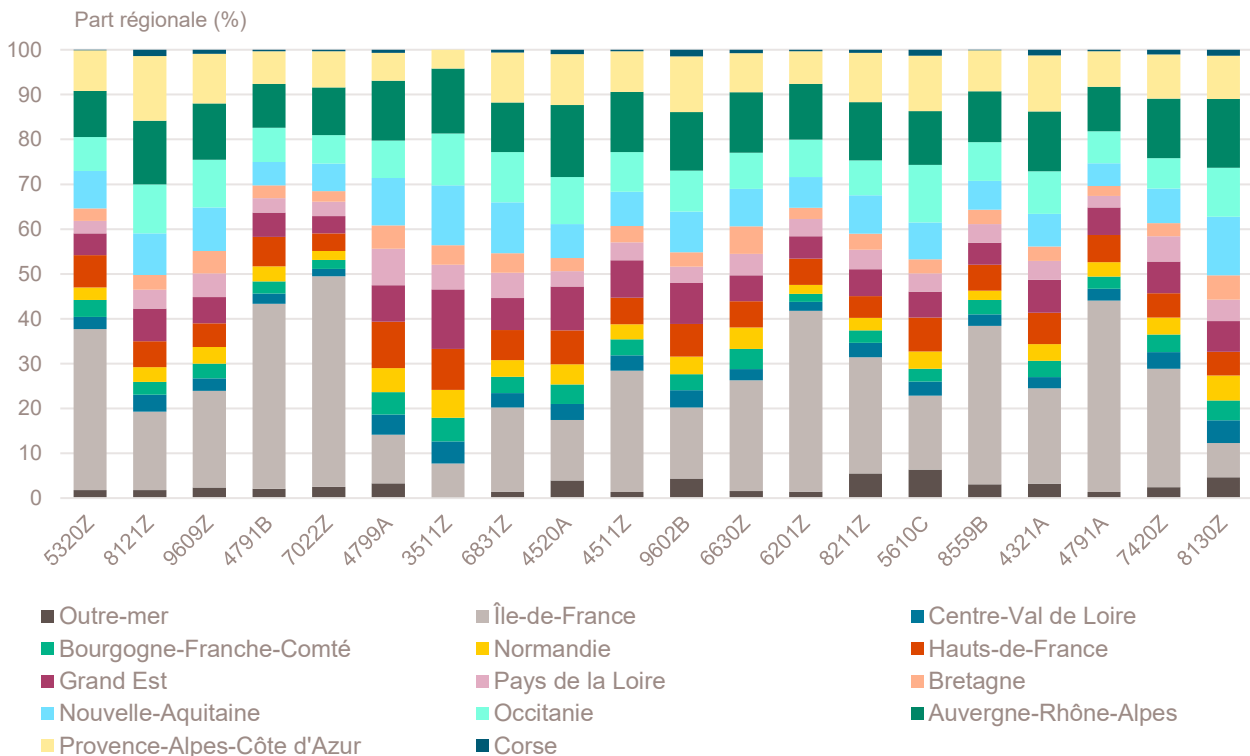
## Top 20 des activités en nombre de créations d'entreprises en Bourgogne-Franche-Comté

Mars 2026	Nombre de créations d'entreprises	Part des micro-entrepreneurs %	Évolution mars 2025-2026 %
5320Z-Autres activités de poste et de courrier	269	99,3	+ 69,2
8121Z-Nettoyage courant des bâtiments	166	91,0	+ 23,9
9609Z-Autres services personnels n.c.a.	137	94,2	+ 13,2
4791B-Vente à distance sur catalogue spécialisé	129	91,5	+ 84,3
7022Z-Conseil pour les affaires et autres conseils de gestion	117	70,9	+ 36,0
4799A-Vente à domicile	81	13,6	- 21,4
3511Z-Production d'électricité	74	0,0	- 10,8
6831Z-Agences immobilières	73	89,0	+ 62,2
4520A-Entretien et réparation de véhicules automobiles légers	69	76,8	+ 64,3
4511Z-Commerce de voitures et de véhicules automobiles légers	65	78,5	+ 30,0
9602B-Soins de beauté	64	90,6	+ 106,5
6630Z-Gestion de fonds	63	0,0	+ 28,6
6201Z-Programmation informatique	59	83,1	+ 31,1
8211Z-Services administratifs combinés de bureau	57	84,2	+ 111,1
5610C-Restauration de type rapide	53	45,3	+ 12,8
8559B-Autres enseignements	49	93,9	+ 48,5
4321A-Travaux d'installation électrique dans tous locaux	47	83,0	+ 88,0
4791A-Vente à distance sur catalogue général	44	95,5	+ 12,8
7420Z-Activités photographiques	42	97,6	+ 100,0
8130Z-Services d'aménagement paysager	40	67,5	+ 25,0

Champ : Bourgogne-Franche-Comté, unités légales productives et marchandes, exerçant une activité non agricole (données brutes).

Source : Insee (Sirene). Traitements Observatoire de la création d'entreprise.

## Répartition régionale des activités de ce Top 20, mars 2026



Champ : France entière, unités légales productives et marchandes, exerçant une activité non agricole (données brutes).

Source : Insee (Sirene). Traitements Observatoire de la création d'entreprise.

## Top 20 des activités en termes de croissance du nombre de créations d'entreprises

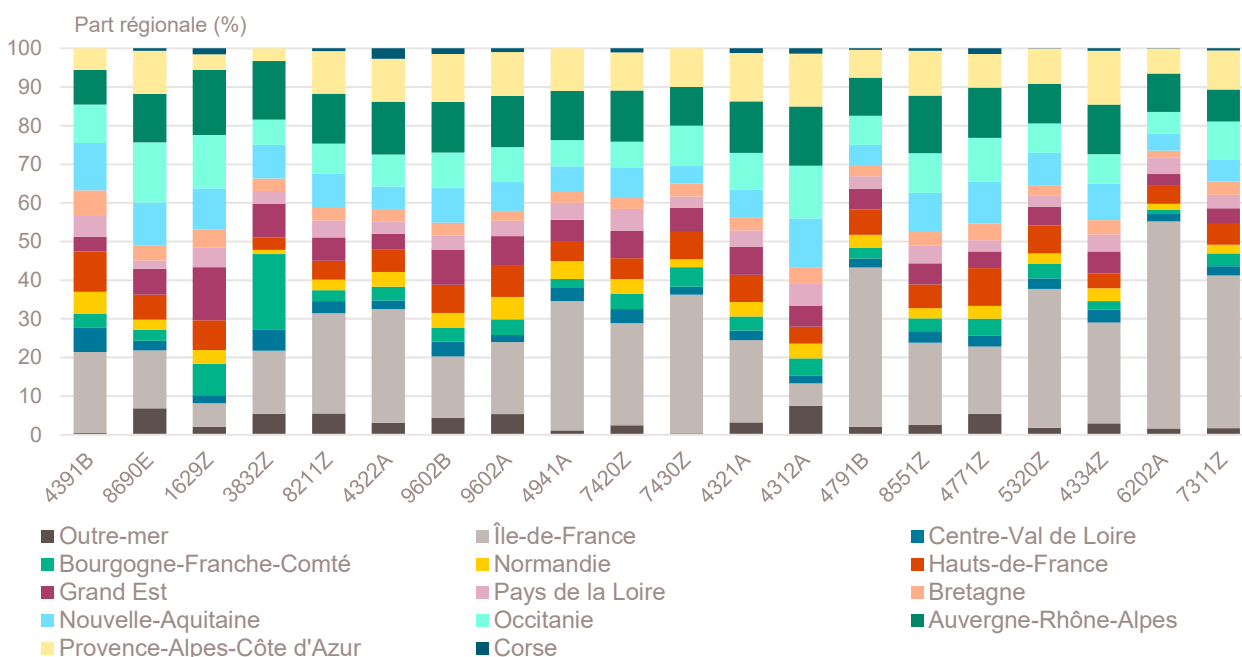
Mars 2026	Nombre de créations d'entreprises	Part des micro-entrepreneurs %	Évolution mars 2025-2026 %
4391B-Travaux de couverture par éléments	14	64,3	+ 250,0
8690E-Activités des professionnels de la réeduc., appareillage et pédi.-podo.	17	11,8	+ 240,0
1629Z-Fabric. d'objets divers en bois et en liège, vannerie et sparterie	16	100,0	+ 220,0
3832Z-Récupération de déchets triés	18	100,0	+ 157,1
8211Z-Services administratifs combinés de bureau	57	84,2	+ 111,1
4322A-Travaux d'installation d'eau et de gaz en tous locaux	25	76,0	+ 108,3
9602B-Soins de beauté	64	90,6	+ 106,5
9602A-Coiffure	33	60,6	+ 106,3
4941A-Transports routiers de fret interurbains	22	90,9	+ 100,0
7420Z-Activités photographiques	42	97,6	+ 100,0
7430Z-Traduction et interprétation	12	91,7	+ 100,0
4321A-Travaux d'installation électrique dans tous locaux	47	83,0	+ 88,0
4312A-Travaux de terrassement courants et travaux préparatoires	13	53,8	+ 85,7
4791B-Vente à distance sur catalogue spécialisé	129	91,5	+ 84,3
8551Z-Enseignement de disciplines sportives et d'activités de loisirs	38	97,4	+ 72,7
4771Z-Commerce de détail d'habillement en magasin spécialisé	12	41,7	+ 71,4
5320Z-Autres activités de poste et de courrier	269	99,3	+ 69,2
4334Z-Travaux de peinture et vitrerie	20	90,0	+ 66,7
6202A-Conseil en systèmes et logiciels informatiques	20	55,0	+ 66,7
7311Z-Activités des agences de publicité	25	92,0	+ 66,7

Note de lecture : de nombreuses activités comptant très peu de créations, l'évolution de leur nombre dans le temps peut être très forte. Afin d'éviter ce biais, seules sont prises en compte les activités qui comptent un nombre de créations supérieur au troisième quartile du mois analysé (à savoir les secteurs avec plus de 11 créations d'entreprises en Bourgogne-Franche-Comté).

Champ : Bourgogne-Franche-Comté, unités légales productives et marchandes, exerçant une activité non agricole (données brutes).

Source : Insee (Sirene). Traitements Observatoire de la création d'entreprise.

## Répartition régionale des activités de ce Top 20, mars 2026



Champ : France entière, unités légales productives et marchandes, exerçant une activité non agricole (données brutes).

Source : Insee (Sirene). Traitements Observatoire de la création d'entreprise.

## Top 10 des activités en termes de décroissance du nombre de créations d'entreprises

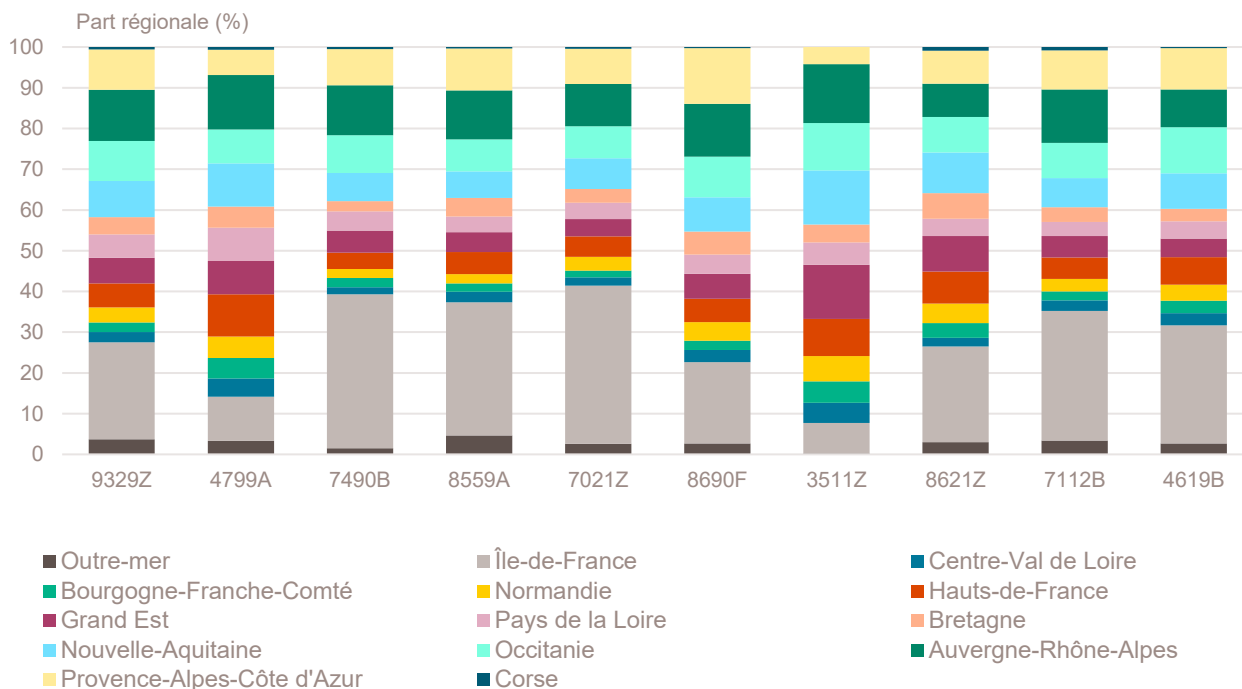
Mars 2026	Nombre de créations d'entreprises	Part des micro-entrepreneurs %	Évolution mars 2025-2026 %
9329Z-Autres activités récréatives et de loisirs	28	85,7	- 33,3
4799A-Vente à domicile	81	13,6	- 21,4
7490B-Activités spécialisées, scientifiques et techniques diverses	17	82,4	- 19,0
8559A-Formation continue d'adultes	22	77,3	- 18,5
7021Z-Conseil en relations publiques et communication	27	96,3	- 15,6
8690F-Activités de santé humaine non classées ailleurs	16	100,0	- 11,1
3511Z-Production d'électricité	74	0,0	- 10,8
8621Z-Activité des médecins généralistes	12	0,0	- 7,7
7112B-Ingénierie, études techniques	19	57,9	- 5,0
4619B-Autres intermédiaires du commerce en produits divers	22	90,9	- 4,3

Note de lecture : de nombreuses activités comptant très peu de créations, l'évolution de leur nombre dans le temps peut être très forte. Afin d'éviter ce biais, seules sont prises en compte les activités qui comptent un nombre de créations supérieur au troisième quartile du mois analysé (à savoir les secteurs avec plus de 11 créations d'entreprises en Bourgogne-Franche-Comté).

Champ : Bourgogne-Franche-Comté, unités légales productives et marchandes, exerçant une activité non agricole (données brutes).

Source : Insee (Sirene). Traitements Observatoire de la création d'entreprise.

## Répartition régionale des activités de ce Top 10, mars 2026



Champ : France entière, unités légales productives et marchandes, exerçant une activité non agricole (données brutes).

Source : Insee (Sirene). Traitements Observatoire de la création d'entreprise.

## Création d'entreprise en Bourgogne-Franche-Comté selon la nature juridique

Mars 2026	Nombre de créations d'entreprises	Part dans le total %	Évolution mars 2025-2026 %	Évolution janvier à mars 2025-2026 %
<b>Entreprises individuelles</b>	<b>2 665</b>	<b>80,3</b>	<b>+ 33,0</b>	<b>+ 18,2</b>
Micro-entrepreneurs	2 354	70,9	+ 39,8	+ 23,4
Entreprises individuelles classiques	311	9,4	- 2,8	- 8,5
<b>Sociétés</b>	<b>653</b>	<b>19,7</b>	<b>+ 16,2</b>	<b>+ 16,0</b>
SARL & EURL	213	6,4	+ 25,3	+ 29,3
SAS & SASU	399	12,0	+ 16,0	+ 13,5
SCI	2	0,1	---	- 33,3
Autres <sup>a</sup>	39	1,2	- 18,8	- 6,5
<b>Total Bourgogne-Franche-Comté</b>	<b>3 318</b>	<b>100,0</b>	<b>+ 29,3</b>	<b>+ 17,7</b>

a. Dont associations, fondations, collectivités territoriales, organismes professionnels, syndicats de propriétaires, etc.

Champ : Bourgogne-Franche-Comté, unités légales productives et marchandes, exerçant une activité non agricole (données brutes).

Source : Insee (Sirene). Traitements Observatoire de la création d'entreprise.

## Création d'entreprise en Bourgogne-Franche-Comté selon leur implantation rurale ou urbaine

Mars 2026	Nombre de créations d'entreprises	Part dans le total %	Évolution mars 2025-2026 %	Évolution janvier à mars 2025-2026 %
Rurale éloignée très peu dense	222	6,7	+ 28,3	+ 11,2
Rurale éloignée peu dense	359	10,8	+ 29,6	+ 23,7
Rurale périphérique très peu dense	111	3,3	+ 23,3	+ 8,4
Rurale périphérique peu dense	684	20,6	+ 49,0	+ 27,0
Bourg	159	4,8	+ 52,9	+ 24,4
Petite ville	154	4,6	+ 35,1	+ 19,9
Urbaine périphérique peu dense	225	6,8	+ 50,0	+ 24,2
Urbaine dense	845	25,5	+ 17,5	+ 12,5
Urbaine très dense	559	16,8	+ 16,5	+ 13,4
<b>Total Bourgogne-Franche-Comté</b>	<b>3 318</b>	<b>100,0</b>	<b>+ 29,3</b>	<b>+ 17,7</b>

Champ : Bourgogne-Franche-Comté, unités légales productives et marchandes, exerçant une activité non agricole (données brutes).

Sources : Insee (Sirene, COG), MENJ-DEPP. Traitements Observatoire de la création d'entreprise.

## Création d'entreprise en Bourgogne-Franche-Comté dans les territoires aidés

Mars 2026	Nombre de créations d'entreprises	Part dans le total %	Évolution mars 2025-2026 %	Évolution janvier à mars 2025-2026 %
Zones France ruralités revitalisation (ZFRR)	974	29,4	+ 28,8	+ 15,3
Zones d'aide à finalité régionale (AFR)	1 389	41,9	+ 35,1	+ 22,0
Petites villes de demain (PVD)	346	10,4	+ 33,6	+ 10,3
Actions cœur de ville (ACV)	562	16,9	+ 12,4	+ 11,4
Territoires d'industrie (TI)	2 183	65,8	+ 28,5	+ 19,0

Note de lecture : de par leur implantation, certaines entreprises créées ne relèvent pas que d'un seul type de territoire aidé.

La somme des créations dans tous les territoires aidés n'est donc pas indiquée ici

Champ : Bourgogne-Franche-Comté, unités légales productives et marchandes, exerçant une activité non agricole (données brutes).

Sources : Insee (Sirene, COG), ANCT. Traitements Observatoire de la création d'entreprise.

## Création d'entreprise en France selon la région et le département d'implantation

Mars 2026	Nombre de créations d'entreprises	Part des micro-entrepreneurs %	Évolution mars 2025-2026 %	Évolution janvier à mars 2025-2026 %
<b>Auvergne-Rhône-Alpes</b>	<b>13 557</b>	<b>68,0</b>	<b>+ 29,6</b>	<b>+ 17,4</b>
01 - Ain	945	70,7	+ 23,2	+ 16,5
03 - Allier	400	67,5	+ 49,8	+ 25,7
07 - Ardèche	452	71,7	+ 23,5	+ 20,0
15 - Cantal	156	64,7	+ 21,9	+ 23,9
26 - Drôme	812	67,2	+ 30,5	+ 20,1
38 - Isère	2 196	71,2	+ 36,6	+ 20,8
42 - Loire	1 131	68,3	+ 40,3	+ 19,4
43 - Haute-Loire	291	56,7	+ 24,9	+ 17,5
63 - Puy-de-Dôme	835	66,2	+ 31,1	+ 15,1
69 - Rhône	4 069	66,7	+ 24,7	+ 13,3
73 - Savoie	740	68,2	+ 25,6	+ 14,5
74 - Haute-Savoie	1 530	67,7	+ 30,7	+ 21,2
<b>Bourgogne-Franche-Comté</b>	<b>3 318</b>	<b>70,9</b>	<b>+ 29,3</b>	<b>+ 17,7</b>
21 - Côte-d'Or	742	68,1	+ 28,8	+ 16,1
25 - Doubs	740	74,6	+ 35,8	+ 26,5
39 - Jura	280	67,9	+ 29,6	+ 40,8
58 - Nièvre	182	72,5	+ 32,8	+ 2,7
70 - Haute-Saône	222	74,8	+ 7,2	+ 5,0
71 - Saône-et-Loire	634	68,3	+ 33,5	+ 17,1
89 - Yonne	371	70,4	+ 30,6	+ 11,6
90 - Territoire-de-Belfort	147	78,2	+ 16,7	+ 6,8
<b>Bretagne</b>	<b>3 969</b>	<b>65,9</b>	<b>+ 8,1</b>	<b>+ 7,8</b>
22 - Côtes-d'Armor	645	64,8	+ 5,4	+ 8,5
29 - Finistère	1 025	66,8	+ 11,2	+ 8,4
35 - Ille-et-Vilaine	1 488	65,7	+ 15,2	+ 8,0
56 - Morbihan	811	66,2	- 4,1	+ 6,4
<b>Centre-Val de Loire</b>	<b>3 157</b>	<b>70,0</b>	<b>+ 15,6</b>	<b>+ 10,7</b>
18 - Cher	330	74,8	+ 29,4	+ 10,3
28 - Eure-et-Loir	555	68,3	+ 31,8	+ 16,9
36 - Indre	216	74,1	- 6,9	+ 5,7
37 - Indre-et-Loire	808	69,6	+ 17,1	+ 14,1
41 - Loir-et-Cher	378	67,5	+ 11,8	+ 12,8
45 - Loiret	870	69,9	+ 9,3	+ 4,6
<b>Corse</b>	<b>795</b>	<b>65,0</b>	<b>+ 26,2</b>	<b>+ 15,3</b>
2A - Corse-du-Sud	469	63,1	+ 37,1	+ 18,9
2B - Haute-corse	326	67,8	+ 13,2	+ 11,0
<b>Grand Est</b>	<b>6 703</b>	<b>71,0</b>	<b>+ 11,9</b>	<b>+ 13,7</b>
08 - Ardennes	257	71,6	+ 6,6	+ 16,5
10 - Aube	385	70,9	+ 27,1	+ 31,6
51 - Marne	825	68,7	+ 30,1	+ 20,9
52 - Haute-Marne	150	72,0	- 2,6	+ 9,3
54 - Meurthe-et-Moselle	776	72,0	- 1,5	+ 9,7
55 - Meuse	170	69,4	+ 9,7	+ 18,5
57 - Moselle	1 219	70,5	+ 4,2	+ 10,2
67 - Bas-Rhin	1 592	71,2	+ 22,2	+ 12,6
68 - Haut-Rhin	960	74,4	+ 7,5	+ 12,4
88 - Vosges	369	65,0	+ 5,4	+ 11,8

Note de lecture : les données détaillées pour chaque région française (hors Mayotte) sont disponibles dans la collection « Fiche statistique mensuelle régionale ».

Champ : France entière, unités légales productives et marchandes, exerçant une activité non agricole (données brutes).

Sources : Insee (Sirene, COG), ANCT. Traitements Observatoire de la création d'entreprise.

Mars 2026	Nombre de créations d'entreprises	Part des micro-entrepreneurs %	Évolution mars 2025-2026 %	Évolution janvier à mars 2025-2026 %
<b>Hauts-de-France</b>	<b>6 738</b>	<b>69,5</b>	<b>+ 18,0</b>	<b>+ 11,9</b>
02 - Aisne	506	73,9	+ 9,3	+ 6,0
59 - Nord	3 296	69,4	+ 20,7	+ 11,4
60 - Oise	954	67,7	+ 8,5	+ 7,7
62 - Pas-de-Calais	1 416	70,9	+ 23,5	+ 20,4
80 - Somme	566	65,9	+ 15,5	+ 8,8
<b>Île-de-France</b>	<b>32 383</b>	<b>64,7</b>	<b>+ 17,2</b>	<b>+ 12,6</b>
75 - Paris	12 523	56,6	+ 27,0	+ 20,6
77 - Seine-et-Marne	2 386	71,7	+ 10,8	+ 13,1
78 - Yvelines	2 600	69,9	+ 3,8	+ 6,4
91 - Essonne	2 266	74,5	+ 16,0	+ 10,9
92 - Hauts-de-Seine	3 589	66,1	+ 17,0	+ 7,4
93 - Seine-Saint-Denis	3 773	69,4	+ 6,3	+ 2,8
94 - Val-de-Marne	2 898	70,8	+ 15,4	+ 7,6
95 - Val-d'Oise	2 348	68,8	+ 15,2	+ 14,0
<b>Normandie</b>	<b>3 807</b>	<b>68,1</b>	<b>+ 17,5</b>	<b>+ 17,0</b>
14 - Calvados	989	68,1	+ 24,1	+ 16,5
27 - Eure	634	70,0	+ 7,8	+ 9,6
50 - Manche	472	61,7	+ 20,7	+ 16,9
61 - Orne	243	67,9	+ 6,1	+ 6,2
76 - Seine-Maritime	1 469	69,4	+ 19,0	+ 23,5
<b>Nouvelle-Aquitaine</b>	<b>9 021</b>	<b>70,2</b>	<b>+ 10,0</b>	<b>+ 9,9</b>
16 - Charente	417	69,1	+ 1,2	+ 3,7
17 - Charente-Maritime	925	70,4	+ 11,6	+ 10,4
19 - Corrèze	316	62,7	+ 36,2	+ 14,8
23 - Creuse	110	66,4	+ 25,0	+ 11,8
24 - Dordogne	587	72,7	+ 7,7	+ 11,4
33 - Gironde	3 145	72,3	- 0,3	+ 6,9
40 - Landes	687	68,6	+ 18,4	+ 19,8
47 - Lot-et-Garonne	442	72,2	+ 4,5	+ 8,7
64 - Pyrénées-Atlantiques	1 145	68,5	+ 25,5	+ 15,8
79 - Deux-Sèvres	357	64,1	+ 22,3	+ 8,1
86 - Vienne	499	71,3	+ 18,5	+ 6,4
87 - Haute-Vienne	391	66,8	+ 23,7	+ 11,0
<b>Occitanie</b>	<b>10 027</b>	<b>70,2</b>	<b>+ 9,4</b>	<b>+ 9,7</b>
09 - Ariège	192	69,8	- 2,5	+ 17,7
11 - Aude	598	72,4	+ 19,1	+ 14,5
12 - Aveyron	269	63,9	- 14,1	- 9,2
30 - Gard	1 306	72,9	+ 10,0	+ 10,0
31 - Haute-Garonne	2 516	70,5	+ 4,3	+ 9,8
32 - Gers	244	60,2	+ 12,4	+ 13,2
34 - Hérault	2 545	70,3	+ 11,3	+ 8,5
46 - Lot	252	67,1	+ 29,2	+ 1,3
48 - Lozère	73	64,4	+ 21,7	+ 17,4
65 - Hautes-Pyrénées	311	69,5	+ 31,8	+ 11,2
66 - Pyrénées-Orientales	825	71,4	+ 9,1	+ 12,3
81 - Tarn	539	67,0	+ 8,9	+ 11,8
82 - Tarn-et-Garonne	357	70,6	+ 16,3	+ 13,2

Note de lecture : les données détaillées pour chaque région française (hors Mayotte) sont disponibles dans la collection « Fiche statistique mensuelle régionale ».

Champ : France entière, unités légales productives et marchandes, exerçant une activité non agricole (données brutes).

Sources : Insee (Sirene, COG), ANCT. Traitements Observatoire de la création d'entreprise.

Mars 2026	Nombre de créations d'entreprises	Part des micro-entrepreneurs %	Évolution mars 2025-2026 %	Évolution janvier à mars 2025-2026 %
<b>Pays de la Loire</b>	<b>4 650</b>	<b>67,4</b>	<b>+ 20,6</b>	<b>+ 11,2</b>
44 - Loire-Atlantique	1 890	68,3	+ 17,5	+ 6,2
49 - Maine-et-Loire	1 025	63,8	+ 20,4	+ 15,7
53 - Mayenne	292	66,8	- 3,3	+ 0,9
72 - Sarthe	545	72,3	+ 26,2	+ 19,7
85 - Vendée	898	66,6	+ 35,2	+ 17,3
<b>Provence-Alpes-Côte d'Azur</b>	<b>11 422</b>	<b>68,5</b>	<b>+ 23,1</b>	<b>+ 14,6</b>
04 - Alpes-de-Haute-Provence	257	66,1	+ 23,0	+ 17,1
05 - Hautes-Alpes	190	60,5	+ 0,0	+ 10,4
06 - Alpes-Maritimes	3 039	70,4	+ 26,5	+ 14,4
13 - Bouches-du-Rhône	4 461	66,5	+ 21,1	+ 11,8
83 - Var	2 410	69,8	+ 25,3	+ 20,5
84 - Vaucluse	1 065	70,0	+ 22,6	+ 14,9
<b>France métrop. hors Île-de-France</b>	<b>77 164</b>	<b>69,0</b>	<b>+ 17,8</b>	<b>+ 13,0</b>
<b>France métropolitaine</b>	<b>109 547</b>	<b>67,8</b>	<b>+ 17,6</b>	<b>+ 12,9</b>
<b>France d'outre-mer</b>	<b>3 521</b>	<b>59,4</b>	<b>+ 37,4</b>	<b>+ 27,4</b>
971 - Guadeloupe	912	61,2	+ 67,3	+ 30,6
972 - Martinique	623	51,4	+ 20,7	+ 14,9
973 - Guyane	378	51,9	+ 26,8	+ 20,4
974 - La Réunion	1 401	65,1	+ 36,0	+ 32,6
976 - Mayotte	207	51,2	+ 19,7	+ 52,4
<b>France entière</b>	<b>113 068</b>	<b>67,5</b>	<b>+ 18,2</b>	<b>+ 13,3</b>

Lecture : en mars 2026, 4 650 entreprises ont été créées en Pays de la Loire (dont 67,4 % de micro-entrepreneurs), un nombre en hausse de + 20,6 % par rapport à mars 2025. Le nombre cumulé de créations dans la région sur janvier-mars 2026 a augmenté de + 11,2 % par rapport au cumul des créations d'entreprises sur la même période de 2025.

Note de lecture : les données détaillées pour chaque région française (hors Mayotte) sont disponibles dans la collection « Fiche statistique mensuelle régionale ».

Champ : France entière, unités légales productives et marchandes, exerçant une activité non agricole (données brutes).

Sources : Insee (Sirene, COG), ANCT. Traitements Observatoire de la création d'entreprise.

## Méthodologie

Pour réaliser ce document, l'Observatoire de la création (OCE) de Bpifrance Création se sert des informations statistiques brutes (non corrigées des variations saisonnières et des jours ouvrés) du système d'information de la démographie des entreprises (SIDE) de la base de données Sirene, des fichiers du Code officiel géographique (COG), tous deux mis à disposition par l'Insee, ainsi que de bases complémentaires pour les données communales ; la base de l'ANCT pour les territoires aidés et la base de la direction de l'évaluation, de la prospective et de la performance (DEPP) du ministère chargé de l'éducation nationale pour la typologie de communes.

➔ [Pour les données corrigées, voir le site de l'Insee.](#)

Après une première publication des chiffres mensuels (données provisoires), l'Insee procède à une première révision le mois suivant (données semi-définitives), puis à une seconde un mois après pour arrêter les chiffres (données définitives). Seules les données antérieures à deux mois sont donc définitives. Les travaux de l'OCE intégrant au fur et à mesure ces révisions, les données peuvent alors être différentes d'une publication à l'autre pour les trois mois les plus récents.

Les résultats statistiques présentés portent, à compter de 2022, sur l'ensemble des unités légales productives et marchandes, exerçant une activité économique réelle dans l'industrie, la construction, le commerce ou les services. Sauf mention particulière, ils concernent la région Bourgogne-Franche-Comté.

➔ [Pour en savoir plus sur le dispositif rénové de calcul des créations, voir le site de l'Insee.](#)

## Calculs

Sur les 732 secteurs d'activité répertoriés dans la nomenclature d'activités française (NAF), la plupart comptent peu ou prou de créations d'entreprises dans chaque territoire. Pour éviter que ces secteurs ne biaisent les calculs, seuls sont pris en compte ceux qui comptent un nombre de créations d'entreprises supérieur au 3<sup>e</sup> quartile du mois analysé.

## Définitions

La définition des **créations d'entreprises** s'appuie sur les concepts harmonisés au niveau européen. Elles correspondent aux nouvelles immatriculations dans le répertoire REE, qui enregistrent un début d'activité relevant de l'un des cas suivants : création de nouveaux moyens de production ; redémarrage d'une activité après une interruption de plus d'un an ; redémarrage d'une activité après une interruption de moins d'un an, mais avec changement d'activité ; reprise, par une entreprise nouvelle, des activités d'une autre entreprise s'il n'y a pas continuité entre la situation du cédant et celle du repreneur, en termes d'activité et de localisation.

Pour les **micro-entrepreneurs** (ex-auto-entrepreneurs), les créations ne sont pas dénombrées selon le concept européen. Il y a bien immatriculation dans le répertoire Sirene, mais sans savoir s'il y aura ou pas un début d'activité. Sont définis comme micro-entrepreneurs, tous les entrepreneurs individuels inscrits sous le régime fiscal de la micro-entreprise et soumis au régime micro-social simplifié.

➔ [Pour en savoir plus, voir le site de Bpifrance Création.](#)

Les **zones France ruralités revitalisation** (ZFRR) regroupent les communes peu densément peuplées et caractérisées comme fragiles pour des raisons socio-économiques, permettant aux entreprises qui y sont installées de bénéficier d'aides fiscales. Les **zones d'aide à finalité régionale** (AFR) correspondent aux territoires de l'Union européenne présentant des retards de développement, dans lesquelles l'État et les collectivités locales ont pu allouer des aides aux entreprises pour encourager les investissements et la création durable d'emplois. Le programme **Petites villes de demain** (PVD) permet aux villes de moins de 20 000 habitants sélectionnées, de bénéficier d'un soutien de l'État et de ses partenaires pour élaborer et mettre en œuvre leurs projets de revitalisation. Le programme **Action cœur de ville** (ACV) vise à soutenir le travail des collectivités locales, à inciter les acteurs du logement, du commerce et de l'urbanisme à réinvestir les centres-villes, à favoriser le maintien ou l'implantation d'activités en cœur de ville, afin d'améliorer les conditions de vie dans les villes moyennes. Lancé en 2018, le programme **Territoires d'industrie** vise à apporter, dans et par les territoires, des réponses concrètes aux enjeux de soutien à l'industrie.

Une **typologie des communes en neuf catégories** a été établie par la Direction de l'évaluation, de la prospective et de la performance du ministère en charge de l'Éducation nationale pour décrire le système éducatif. Cette caractérisation du territoire, basée sur un croisement d'approches morphologique et fonctionnelle, permet de distinguer plusieurs types de communes rurales et urbaines. Elle a l'avantage d'être plus précise que l'approche par grille de densité, jusqu'ici utilisée, surtout pour décrire les zones rurales.

Bpifrance Création – Observatoire de la création d'entreprise (OCE)

27-31, avenue du Général Leclerc, 94700 Maisons-Alfort

Publication 100 % numérique mise en ligne le 17/04/2026.

Toute reproduction partielle ou totale à usage collectif de la présente publication est autorisée à la condition expresse de citer la source ainsi : « Observatoire de la création d'entreprise. La création d'entreprise en Bourgogne-Franche-Comté, chiffres de mars 2026. Bpifrance Création, avril 2026 ».

Contact : [utilisez le formulaire de contact sur le site de Bpifrance Création.](#)