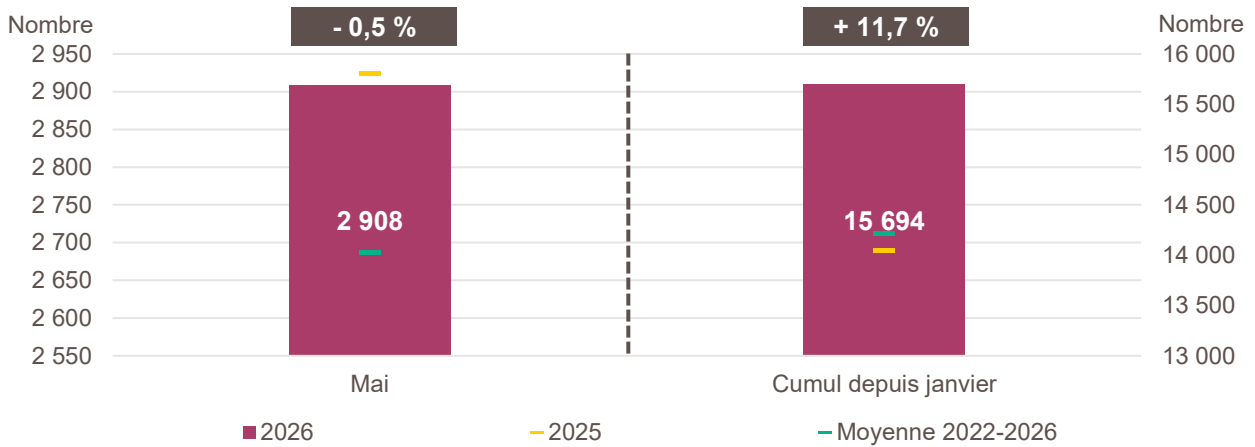


LA CRÉATION D'ENTREPRISE EN BOURGOGNE-FRANCHE-COMTÉ

CHIFFRES DE MAI 2026

Création d'entreprise en Bourgogne-Franche-Comté en mai 2026 et cumul depuis le début de l'année



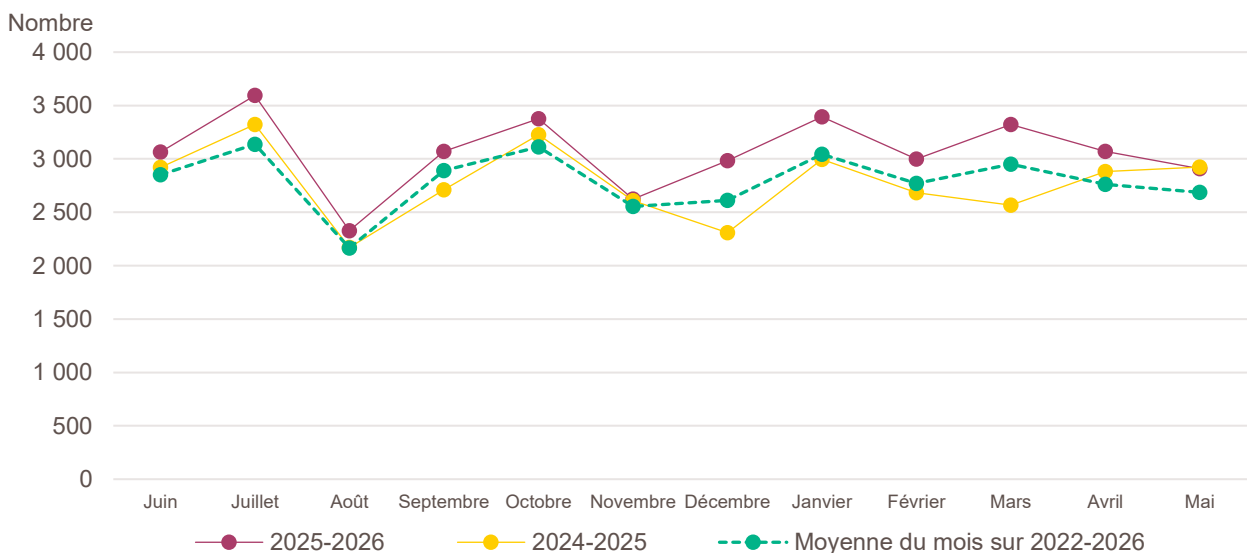
Lecture de la partie gauche : en mai 2026, 2 908 entreprises ont été créées en Bourgogne-Franche-Comté, soit - 0,5 % par rapport aux 2 924 de mai 2025 (marque jaune). Le nombre moyen de créations d'entreprises est de 2 687 pour le mois de mai des cinq dernières années (marque verte).

Lecture de la partie droite : le nombre cumulé de créations depuis le début de l'année 2026 s'élève à 15 694, soit + 11,7 % par rapport aux 14 050 de janvier à mai 2025 (marque jaune). Le nombre moyen de créations d'entreprises entre janvier et mai des cinq dernières années est de 14 213 (marque verte).

Champ : Bourgogne-Franche-Comté, unités légales productives et marchandes, exerçant une activité non agricole (données brutes).

Source : Insee (Sirene). Traitements Observatoire de la création d'entreprise.

Évolution de la création d'entreprise en Bourgogne-Franche-Comté sur douze mois glissants



Lecture : en juin 2024, 2 921 entreprises ont été créées en Bourgogne-Franche-Comté et 2 851 en moyenne pour les mois de juin des cinq dernières années.

Champ : Bourgogne-Franche-Comté, unités légales productives et marchandes, exerçant une activité non agricole (données brutes).

Source : Insee (Sirene). Traitements Observatoire de la création d'entreprise.

Création d'entreprise en Bourgogne-Franche-Comté selon le secteur d'activité

Mai 2026	Nombre de créations d'entreprises	Part des micro-entrepreneurs %	Évolution mai 2025-2026 %	Évolution janvier à mai 2025-2026 %
Activités secondaires	697	83,4	+ 23,8	+ 6,4
Industrie	188	56,4	- 38,6	- 11,3
Construction	509	93,3	+ 98,1	+ 28,2
Activités de type commerce	803	66,4	- 21,7	+ 5,7
Commerce de détail	317	61,5	- 15,0	+ 0,8
Commerce de gros	57	63,2	+ 9,6	+ 16,2
Commerce de bouche ^a	6	50,0	- 33,3	+ 11,9
Commerce et réparation automobiles	82	82,9	- 39,7	+ 6,3
Hébergement	39	38,5	+ 11,4	+ 25,7
Restauration	110	38,2	- 18,5	+ 1,4
Services en direction des personnes	192	90,6	- 32,6	+ 9,0
Activités de type services	1 408	72,4	+ 5,4	+ 17,3
Immobilier	96	50,0	- 22,6	+ 2,8
Transports et entreposage	163	92,6	- 9,4	+ 22,1
Activités scientifiques et techniques	287	60,3	+ 6,7	+ 18,2
Activités de soutien aux entreprises	319	85,6	+ 7,4	+ 26,1
Information et communication	190	85,8	+ 61,0	+ 48,6
Enseignement	107	92,5	+ 46,6	+ 21,0
Arts, spectacles et activités récréatives	94	64,9	+ 6,8	+ 4,9
Santé humaine et action sociale ^b	98	44,9	- 18,3	- 8,0
Activités financières et d'assurance	54	13,0	- 19,4	- 6,2
Activités des sociétés holding	2	0,0	- 83,3	- 71,7
Total Bourgogne-Franche-Comté	2 908	73,3	- 0,5	+ 11,7

a. Ce regroupement de secteurs, composé par l'OCE, comprend les activités de charcuterie (10.13B), la cuisson de produits de boulangerie (10.71B), les boulangeries et boulangeries-pâtisseries (10.71C), ainsi que les pâtisseries (10.71D). Dans la nomenclature d'activité française NAF rév.2, ces activités appartiennent au secteur de l'industrie manufacturière alimentaire.

b. Dans ce secteur regroupé de la NAF rév.2, le nombre de créations d'entreprises relevant de l'action sociale est très faible.

Lecture : en mai 2026, 188 entreprises ont été créées en Bourgogne-Franche-Comté dans l'industrie (dont 56,4 % de micro-entrepreneurs), un nombre en baisse de - 38,6 % par rapport à mai 2025 et un nombre cumulé sur janvier-mai 2026 en baisse de - 11,3 % par rapport au cumul des créations d'entreprises sur la même période de 2025.

Champ : Bourgogne-Franche-Comté, unités légales productives et marchandes, exerçant une activité non agricole (données brutes).

Source : Insee (Sirene). Traitements Observatoire de la création d'entreprise.

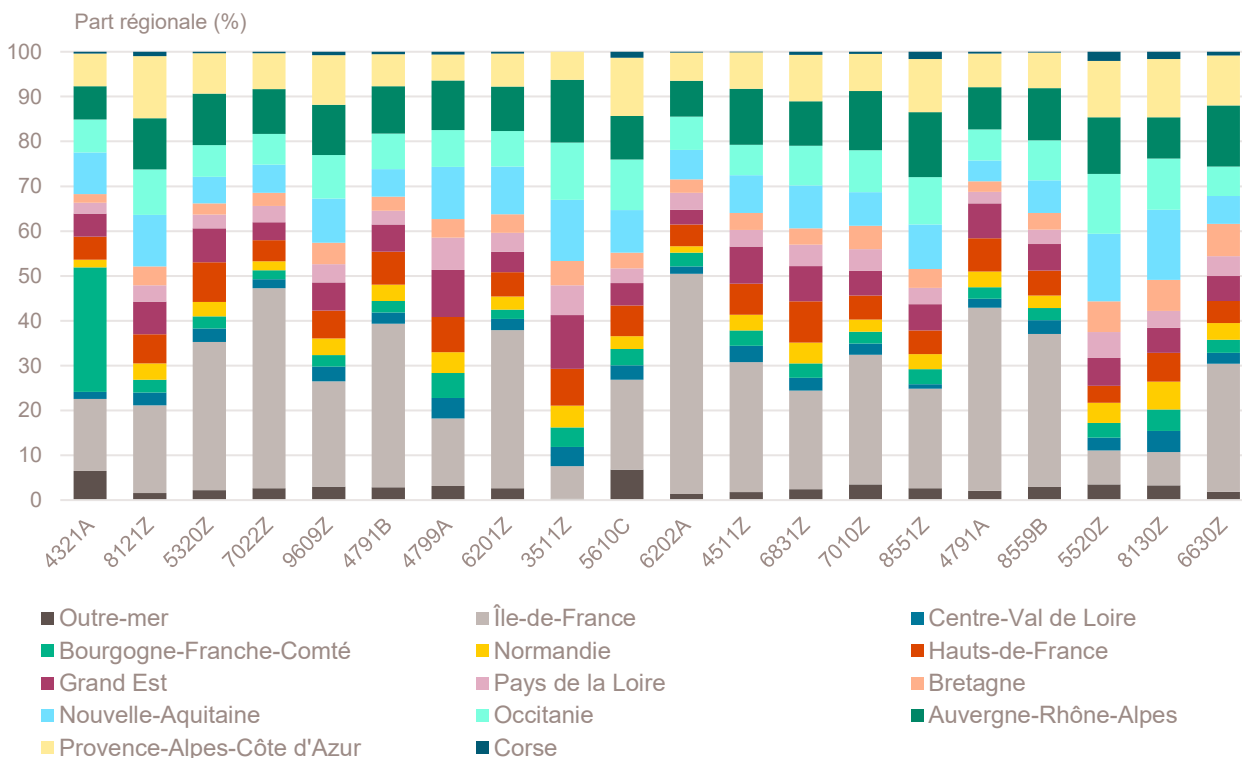
Top 20 des activités en nombre de créations d'entreprises en Bourgogne-Franche-Comté

Mai 2026	Nombre de créations d'entreprises	Part des micro-entrepreneurs %	Évolution mai 2025-2026 %
4321A-Travaux d'installation électrique dans tous locaux	404	99,5	+ 991,9
8121Z-Nettoyage courant des bâtiments	153	96,1	+ 11,7
5320Z-Autres activités de poste et de courrier	127	99,2	- 4,5
7022Z-Conseil pour les affaires et autres conseils de gestion	103	71,8	+ 49,3
9609Z-Autres services personnels n.c.a.	97	94,8	- 26,0
4791B-Vente à distance sur catalogue spécialisé	95	88,4	+ 10,5
4799A-Vente à domicile	92	17,4	- 8,0
6201Z-Programmation informatique	75	88,0	+ 41,5
3511Z-Production d'électricité	65	7,7	- 47,2
5610C-Restauration de type rapide	58	32,8	- 14,7
6202A-Conseil en systèmes et logiciels informatiques	53	79,2	+ 341,7
4511Z-Commerce de voitures et de véhicules automobiles légers	46	80,4	- 6,1
6831Z-Agences immobilières	46	95,7	- 19,3
7010Z-Activités des sièges sociaux	46	0,0	+ 17,9
8551Z-Enseignement de disciplines sportives et d'activités de loisirs	38	94,7	+ 100,0
4791A-Vente à distance sur catalogue général	36	88,9	- 14,3
8559B-Autres enseignements	36	97,2	+ 44,0
5520Z-Hébergement touristique et autre hébergement de courte durée	35	42,9	+ 16,7
8130Z-Services d'aménagement paysager	35	74,3	+ 66,7
6630Z-Gestion de fonds	34	0,0	+ 13,3

Champ : Bourgogne-Franche-Comté, unités légales productives et marchandes, exerçant une activité non agricole (données brutes).

Source : Insee (Sirene). Traitements Observatoire de la création d'entreprise.

Répartition régionale des activités de ce Top 20, mai 2026



Champ : France entière, unités légales productives et marchandes, exerçant une activité non agricole (données brutes).

Source : Insee (Sirene). Traitements Observatoire de la création d'entreprise.

Top 20 des activités en termes de croissance du nombre de créations d'entreprises

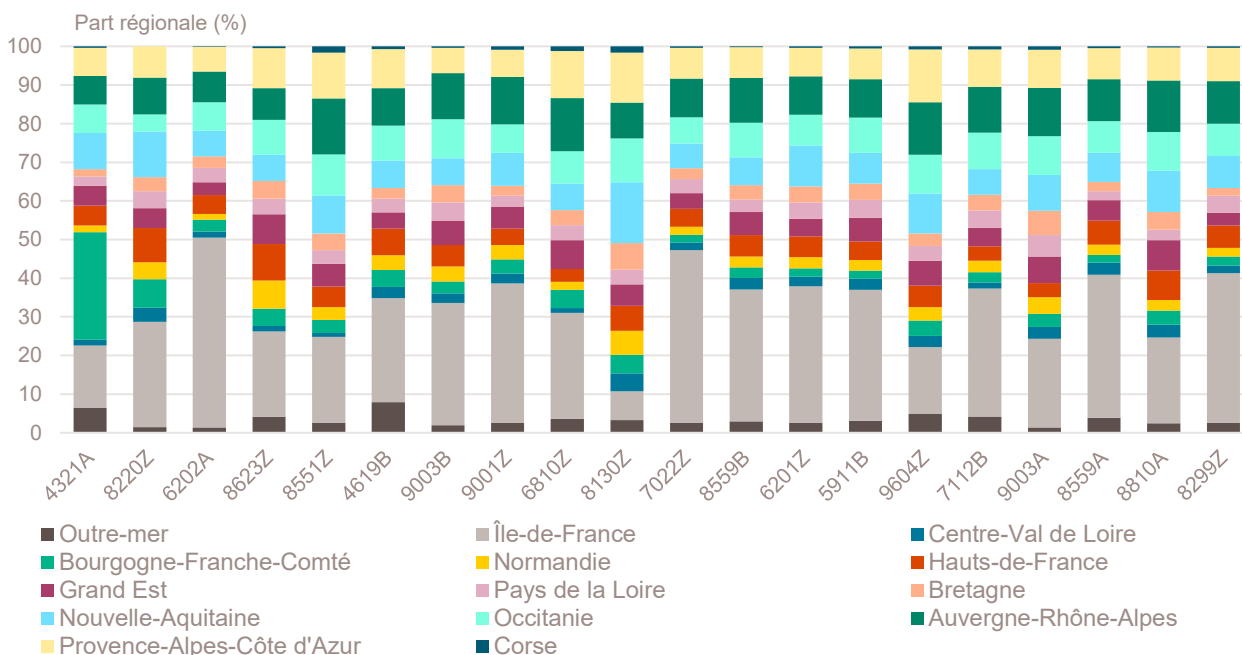
Mai 2026	Nombre de créations d'entreprises	Part des micro-entrepreneurs %	Évolution mai 2025-2026 %
4321A-Travaux d'installation électrique dans tous locaux	404	99,5	+ 991,9
8220Z-Activités de centres d'appels	10	60,0	+ 900,0
6202A-Conseil en systèmes et logiciels informatiques	53	79,2	+ 341,7
8623Z-Pratique dentaire	10	0,0	+ 233,3
8551Z-Enseignement de disciplines sportives et d'activités de loisirs	38	94,7	+ 100,0
4619B-Autres intermédiaires du commerce en produits divers	29	79,3	+ 93,3
9003B-Autre création artistique	17	58,8	+ 88,9
9001Z-Arts du spectacle vivant	13	69,2	+ 85,7
6810Z-Activités des marchands de biens immobiliers	16	0,0	+ 77,8
8130Z-Services d'aménagement paysager	35	74,3	+ 66,7
7022Z-Conseil pour les affaires et autres conseils de gestion	103	71,8	+ 49,3
8559B-Autres enseignements	36	97,2	+ 44,0
6201Z-Programmation informatique	75	88,0	+ 41,5
5911B-Production de films institutionnels et publicitaires	11	100,0	+ 37,5
9604Z-Entretien corporel	29	96,6	+ 26,1
7112B-Ingénierie, études techniques	20	65,0	+ 25,0
9003A-Création artistique relevant des arts plastiques	22	27,3	+ 22,2
8559A-Formation continue d'adultes	17	76,5	+ 21,4
8810A-Aide à domicile	12	100,0	+ 20,0
8299Z-Autres activités de soutien aux entreprises n.c.a.	31	90,3	+ 19,2

Note de lecture : de nombreuses activités comptant très peu de créations, l'évolution de leur nombre dans le temps peut être très forte. Afin d'éviter ce biais, seules sont prises en compte les activités qui comptent un nombre de créations supérieur au troisième quartile du mois analysé (à savoir les secteurs avec plus de 9,5 créations d'entreprises en Bourgogne-Franche-Comté).

Champ : Bourgogne-Franche-Comté, unités légales productives et marchandes, exerçant une activité non agricole (données brutes).

Source : Insee (Sirene). Traitements Observatoire de la création d'entreprise.

Répartition régionale des activités de ce Top 20, mai 2026



Champ : France entière, unités légales productives et marchandes, exerçant une activité non agricole (données brutes).

Source : Insee (Sirene). Traitements Observatoire de la création d'entreprise.

Top 20 des activités en termes de décroissance du nombre de créations d'entreprises

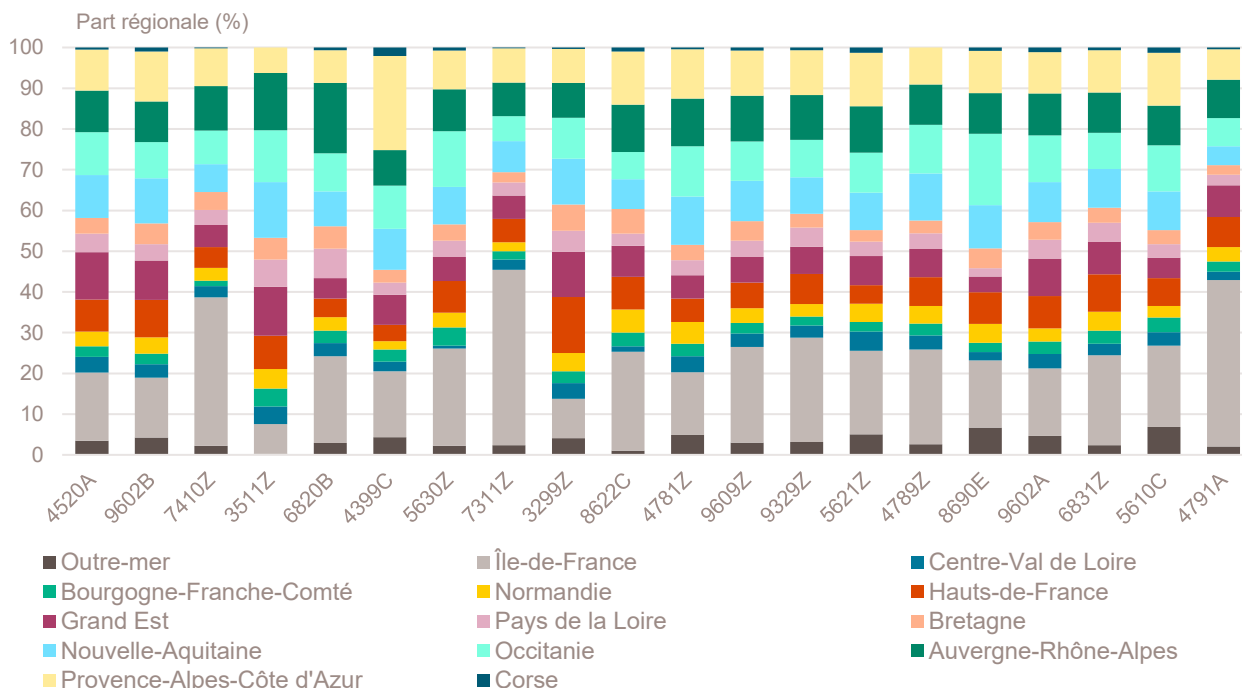
Mai 2026	Nombre de créations d'entreprises	Part des micro-entrepreneurs %	Évolution mai 2025-2026 %
4520A-Entretien et réparation de véhicules automobiles légers	31	83,9	- 60,8
9602B-Soins de beauté	30	93,3	- 52,4
7410Z-Activités spécialisées de design	20	75,0	- 47,4
3511Z-Production d'électricité	65	7,7	- 47,2
6820B-Location de terrains et d'autres biens immobiliers	26	15,4	- 43,5
4399C-Travaux de maçonnerie générale et gros œuvre de bâtiment	26	69,2	- 42,2
5630Z-Débits de boissons	12	25,0	- 36,8
7311Z-Activités des agences de publicité	12	75,0	- 29,4
3299Z-Autres activités manufacturières n.c.a.	15	100,0	- 28,6
8622C-Autres activités des médecins spécialistes	10	0,0	- 28,6
4781Z-Commerce de détail alimentaire sur éventaires et marchés	14	92,9	- 26,3
9609Z-Autres services personnels n.c.a.	97	94,8	- 26,0
9329Z-Autres activités récréatives et de loisirs	29	86,2	- 25,6
5621Z-Services des traiteurs	16	93,8	- 23,8
4789Z-Autres commerces de détail sur éventaires et marchés	20	90,0	- 23,1
8690E-Activités des professionnels de la rééduc., appareillage et pédi.-podo.	11	27,3	- 21,4
9602A-Coiffure	19	52,6	- 20,8
6831Z-Agences immobilières	46	95,7	- 19,3
5610C-Restauration de type rapide	58	32,8	- 14,7
4791A-Vente à distance sur catalogue général	36	88,9	- 14,3

Note de lecture : de nombreuses activités comptant très peu de créations, l'évolution de leur nombre dans le temps peut être très forte. Afin d'éviter ce biais, seules sont prises en compte les activités qui comptent un nombre de créations supérieur au troisième quartile du mois analysé (à savoir les secteurs avec plus de 9,5 créations d'entreprises en Bourgogne-Franche-Comté).

Champ : Bourgogne-Franche-Comté, unités légales productives et marchandes, exerçant une activité non agricole (données brutes).

Source : Insee (Sirene). Traitements Observatoire de la création d'entreprise.

Répartition régionale des activités de ce Top 20, mai 2026



Champ : France entière, unités légales productives et marchandes, exerçant une activité non agricole (données brutes).

Source : Insee (Sirene). Traitements Observatoire de la création d'entreprise.

Création d'entreprise en Bourgogne-Franche-Comté selon la nature juridique

Mai 2026	Nombre de créations d'entreprises	Part dans le total %	Évolution mai 2025-2026 %	Évolution janvier à mai 2025-2026 %
Entreprises individuelles	2 413	83,0	+ 6,0	+ 13,6
Micro-entrepreneurs	2 133	73,3	+ 11,7	+ 19,0
Entreprises individuelles classiques	280	9,6	- 23,7	- 14,2
Sociétés	495	17,0	- 23,6	+ 4,6
SARL & EURL	160	5,5	- 21,6	+ 8,8
SAS & SASU	296	10,2	- 26,6	+ 4,0
SCI	1	0,0	---	- 37,5
Autres ^a	38	1,3	- 7,3	- 4,8
Total Bourgogne-Franche-Comté	2 908	100,0	- 0,5	+ 11,7

a. Dont associations, fondations, collectivités territoriales, organismes professionnels, syndicats de propriétaires, etc.

Champ : Bourgogne-Franche-Comté, unités légales productives et marchandes, exerçant une activité non agricole (données brutes).

Source : Insee (Sirene). Traitements Observatoire de la création d'entreprise.

Création d'entreprise en Bourgogne-Franche-Comté selon leur implantation rurale ou urbaine

Mai 2026	Nombre de créations d'entreprises	Part dans le total %	Évolution mai 2025-2026 %	Évolution janvier à mai 2025-2026 %
Rurale éloignée très peu dense	176	6,1	- 18,9	+ 4,9
Rurale éloignée peu dense	273	9,4	- 17,8	+ 9,4
Rurale périphérique très peu dense	83	2,9	- 23,1	- 1,6
Rurale périphérique peu dense	812	27,9	+ 55,6	+ 36,2
Bourg	115	4,0	- 10,2	+ 13,9
Petite ville	140	4,8	- 7,3	+ 7,1
Urbaine périphérique peu dense	157	5,4	- 7,6	+ 10,3
Urbaine dense	656	22,6	- 17,6	+ 3,0
Urbaine très dense	496	17,1	- 0,8	+ 9,2
Total Bourgogne-Franche-Comté	2 908	100,0	- 0,5	+ 11,7

Champ : Bourgogne-Franche-Comté, unités légales productives et marchandes, exerçant une activité non agricole (données brutes).

Sources : Insee (Sirene, COG), MENJ-DEPP. Traitements Observatoire de la création d'entreprise.

Création d'entreprise en Bourgogne-Franche-Comté dans les territoires aidés

Mai 2026	Nombre de créations d'entreprises	Part dans le total %	Évolution mai 2025-2026 %	Évolution janvier à mai 2025-2026 %
Zones France ruralités revitalisation (ZFRR)	758	26,1	- 17,2	+ 4,5
Zones d'aide à finalité régionale (AFR)	1 465	50,4	+ 23,2	+ 18,7
Petites villes de demain (PVD)	292	10,0	- 9,6	+ 2,6
Actions cœur de ville (ACV)	480	16,5	- 10,3	+ 5,2
Territoires d'industrie (TI)	2 075	71,4	+ 9,2	+ 15,0

Note de lecture : de par leur implantation, certaines entreprises créées ne relèvent pas que d'un seul type de territoire aidé.

La somme des créations dans tous les territoires aidés n'est donc pas indiquée ici

Champ : Bourgogne-Franche-Comté, unités légales productives et marchandes, exerçant une activité non agricole (données brutes).

Sources : Insee (Sirene, COG), ANCT. Traitements Observatoire de la création d'entreprise.

Création d'entreprise en France selon la région et le département d'implantation

Mai 2026	Nombre de créations d'entreprises	Part des micro-entrepreneurs %	Évolution mai 2025-2026 %	Évolution janvier à mai 2025-2026 %
Auvergne-Rhône-Alpes	10 543	68,3	+ 9,2	+ 13,4
01 - Ain	772	66,1	+ 14,2	+ 16,7
03 - Allier	275	71,6	- 5,5	+ 12,8
07 - Ardèche	361	69,8	+ 8,4	+ 14,6
15 - Cantal	102	58,8	- 3,8	+ 15,1
26 - Drôme	581	71,1	+ 13,7	+ 13,3
38 - Isère	1 680	70,5	+ 11,3	+ 16,4
42 - Loire	807	69,4	- 1,5	+ 14,5
43 - Haute-Loire	226	65,0	+ 14,7	+ 13,8
63 - Puy-de-Dôme	711	71,0	+ 18,1	+ 13,0
69 - Rhône	3 200	68,2	+ 12,1	+ 10,9
73 - Savoie	645	63,3	+ 3,0	+ 10,2
74 - Haute-Savoie	1 183	66,2	+ 4,8	+ 14,7
Bourgogne-Franche-Comté	2 908	73,3	- 0,5	+ 11,7
21 - Côte-d'Or	573	67,0	- 3,4	+ 12,2
25 - Doubs	916	85,2	+ 49,7	+ 29,9
39 - Jura	223	68,2	- 21,8	+ 20,4
58 - Nièvre	166	64,5	- 13,1	- 5,9
70 - Haute-Saône	149	73,2	- 24,7	- 1,4
71 - Saône-et-Loire	452	66,2	- 18,7	+ 7,1
89 - Yonne	304	69,4	- 15,8	+ 2,5
90 - Territoire-de-Belfort	125	72,8	- 2,3	+ 0,7
Bretagne	3 643	67,3	+ 7,5	+ 7,0
22 - Côtes-d'Armor	618	66,3	+ 5,6	+ 6,8
29 - Finistère	885	67,7	+ 9,5	+ 8,4
35 - Ille-et-Vilaine	1 376	68,6	+ 5,8	+ 6,6
56 - Morbihan	764	65,4	+ 9,6	+ 6,2
Centre-Val de Loire	2 668	71,1	+ 13,1	+ 10,6
18 - Cher	249	70,3	+ 10,7	+ 9,6
28 - Eure-et-Loir	495	72,1	+ 27,9	+ 18,2
36 - Indre	191	64,4	+ 32,6	+ 9,0
37 - Indre-et-Loire	674	70,3	+ 7,5	+ 12,2
41 - Loir-et-Cher	294	67,7	+ 0,7	+ 10,7
45 - Loiret	765	74,4	+ 11,7	+ 5,7
Corse	657	65,0	+ 27,3	+ 15,4
2A - Corse-du-Sud	344	64,8	+ 31,8	+ 16,8
2B - Haute-corse	313	65,2	+ 22,7	+ 13,8
Grand Est	6 101	71,0	+ 13,3	+ 13,5
08 - Ardennes	229	70,3	- 7,7	+ 9,0
10 - Aube	324	66,7	+ 3,2	+ 19,6
51 - Marne	721	70,5	+ 14,6	+ 18,1
52 - Haute-Marne	170	71,2	+ 15,6	+ 4,5
54 - Meurthe-et-Moselle	731	68,9	+ 0,4	+ 7,0
55 - Meuse	138	73,2	- 1,4	+ 9,7
57 - Moselle	1 088	69,0	+ 1,4	+ 6,2
67 - Bas-Rhin	1 494	73,6	+ 51,1	+ 24,1
68 - Haut-Rhin	860	72,0	+ 8,6	+ 13,0
88 - Vosges	346	71,7	+ 5,8	+ 10,2

Note de lecture : les données détaillées pour chaque région française (hors Mayotte) sont disponibles dans la collection « Fiche statistique mensuelle régionale ».

Champ : France entière, unités légales productives et marchandes, exerçant une activité non agricole (données brutes).

Sources : Insee (Sirene, COG), ANCT. Traitements Observatoire de la création d'entreprise.

Mai 2026	Nombre de créations d'entreprises	Part des micro-entrepreneurs %	Évolution mai 2025-2026 %	Évolution janvier à mai 2025-2026 %
Hauts-de-France	6 103	72,6	+ 11,6	+ 10,4
02 - Aisne	448	74,8	+ 19,1	+ 11,0
59 - Nord	2 996	73,7	+ 11,3	+ 10,1
60 - Oise	890	72,9	+ 11,0	+ 7,0
62 - Pas-de-Calais	1 242	71,0	+ 4,5	+ 13,5
80 - Somme	527	68,3	+ 28,9	+ 10,6
Île-de-France	27 042	66,0	+ 8,1	+ 9,4
75 - Paris	10 093	54,9	+ 14,0	+ 14,5
77 - Seine-et-Marne	2 023	73,5	+ 8,5	+ 12,0
78 - Yvelines	2 265	71,2	+ 5,9	+ 7,2
91 - Essonne	1 851	74,4	+ 0,3	+ 4,7
92 - Hauts-de-Seine	2 864	70,8	+ 0,2	+ 4,5
93 - Seine-Saint-Denis	3 256	72,0	+ 6,3	+ 4,9
94 - Val-de-Marne	2 599	74,6	+ 7,7	+ 5,2
95 - Val-d'Oise	2 091	72,2	+ 5,2	+ 10,0
Normandie	3 192	69,6	+ 0,8	+ 11,5
14 - Calvados	757	67,5	- 1,3	+ 8,3
27 - Eure	624	70,4	+ 24,1	+ 12,0
50 - Manche	392	61,5	+ 0,0	+ 14,8
61 - Orne	210	69,5	- 6,3	+ 4,8
76 - Seine-Maritime	1 209	73,1	- 5,5	+ 13,4
Nouvelle-Aquitaine	8 426	70,9	+ 13,0	+ 8,5
16 - Charente	386	74,1	+ 15,2	+ 3,4
17 - Charente-Maritime	838	68,1	+ 18,9	+ 8,1
19 - Corrèze	250	66,8	+ 17,4	+ 11,4
23 - Creuse	109	72,5	+ 11,2	+ 6,1
24 - Dordogne	486	72,6	- 0,2	+ 8,8
33 - Gironde	3 267	73,4	+ 16,1	+ 7,9
40 - Landes	613	67,2	+ 5,1	+ 13,1
47 - Lot-et-Garonne	373	68,1	+ 2,5	+ 2,5
64 - Pyrénées-Atlantiques	984	69,7	+ 18,8	+ 14,4
79 - Deux-Sèvres	325	63,4	+ 14,0	+ 5,9
86 - Vienne	428	72,7	+ 9,7	+ 5,9
87 - Haute-Vienne	367	68,7	+ 2,8	+ 8,0
Occitanie	8 630	69,4	+ 4,9	+ 7,6
09 - Ariège	207	62,8	+ 13,1	+ 19,6
11 - Aude	444	73,4	+ 4,5	+ 11,6
12 - Aveyron	290	61,4	- 1,7	- 7,7
30 - Gard	1 029	71,0	+ 1,2	+ 9,3
31 - Haute-Garonne	2 393	67,9	+ 4,5	+ 8,3
32 - Gers	201	73,6	+ 1,0	+ 1,3
34 - Hérault	2 128	70,3	+ 5,7	+ 6,4
46 - Lot	186	66,1	+ 17,7	+ 3,4
48 - Lozère	81	61,7	+ 15,7	+ 14,2
65 - Hautes-Pyrénées	271	70,1	+ 5,9	+ 5,2
66 - Pyrénées-Orientales	686	69,0	+ 12,1	+ 9,5
81 - Tarn	418	72,7	+ 5,8	+ 10,2
82 - Tarn-et-Garonne	296	72,6	- 6,0	+ 6,9

Note de lecture : les données détaillées pour chaque région française (hors Mayotte) sont disponibles dans la collection « Fiche statistique mensuelle régionale ».

Champ : France entière, unités légales productives et marchandes, exerçant une activité non agricole (données brutes).

Sources : Insee (Sirene, COG), ANCT. Traitements Observatoire de la création d'entreprise.

Mai 2026	Nombre de créations d'entreprises	Part des micro-entrepreneurs %	Évolution mai 2025-2026 %	Évolution janvier à mai 2025-2026 %
Pays de la Loire	3 774	67,0	+ 15,0	+ 10,5
44 - Loire-Atlantique	1 636	69,3	+ 16,4	+ 6,9
49 - Maine-et-Loire	745	67,1	+ 2,2	+ 10,7
53 - Mayenne	240	64,2	+ 9,6	+ 6,2
72 - Sarthe	483	66,9	+ 33,4	+ 20,9
85 - Vendée	670	62,4	+ 18,0	+ 14,3
Provence-Alpes-Côte d'Azur	9 311	71,0	+ 12,0	+ 14,0
04 - Alpes-de-Haute-Provence	230	71,7	+ 44,7	+ 17,7
05 - Hautes-Alpes	226	63,7	+ 44,9	+ 13,3
06 - Alpes-Maritimes	2 645	71,8	+ 14,8	+ 14,9
13 - Bouches-du-Rhône	3 441	69,2	+ 7,0	+ 10,5
83 - Var	1 884	72,6	+ 11,1	+ 18,8
84 - Vaucluse	885	73,3	+ 13,3	+ 15,4
France métrop. hors Île-de-France	65 956	70,0	+ 9,7	+ 11,0
France métropolitaine	92 998	68,9	+ 9,2	+ 10,6
France d'outre-mer	3 213	58,2	+ 14,2	+ 21,6
971 - Guadeloupe	724	61,3	+ 20,3	+ 21,4
972 - Martinique	561	54,2	+ 0,0	+ 13,1
973 - Guyane	366	54,9	+ 7,3	+ 15,3
974 - La Réunion	1 145	70,6	- 1,4	+ 20,4
976 - Mayotte	417	26,9	+ 179,9	+ 80,5
France entière	96 211	68,5	+ 9,3	+ 10,9

Lecture : en mai 2026, 3 774 entreprises ont été créées en Pays de la Loire (dont 67 % de micro-entrepreneurs), un nombre en hausse de + 15 % par rapport à mai 2025. Le nombre cumulé de créations dans la région sur janvier-mai 2026 a augmenté de + 10,5 % par rapport au cumul des créations d'entreprises sur la même période de 2025.

Note de lecture : les données détaillées pour chaque région française (hors Mayotte) sont disponibles dans la collection « Fiche statistique mensuelle régionale ».

Champ : France entière, unités légales productives et marchandes, exerçant une activité non agricole (données brutes).

Sources : Insee (Sirene, COG), ANCT. Traitements Observatoire de la création d'entreprise.

Méthodologie

Pour réaliser ce document, l'Observatoire de la création (OCE) de Bpifrance Création se sert des informations statistiques brutes (non corrigées des variations saisonnières et des jours ouvrés) du système d'information de la démographie des entreprises (SIDE) de la base de données Sirene, des fichiers du Code officiel géographique (COG), tous deux mis à disposition par l'Insee, ainsi que de bases complémentaires pour les données communales ; la base de l'ANCT pour les territoires aidés et la base de la direction de l'évaluation, de la prospective et de la performance (DEPP) du ministère chargé de l'éducation nationale pour la typologie de communes.

➔ [Pour les données corrigées, voir le site de l'Insee.](#)

Après une première publication des chiffres mensuels (données provisoires), l'Insee procède à une première révision le mois suivant (données semi-définitives), puis à une seconde un mois après pour arrêter les chiffres (données définitives). Seules les données antérieures à deux mois sont donc définitives. Les travaux de l'OCE intégrant au fur et à mesure ces révisions, les données peuvent alors être différentes d'une publication à l'autre pour les trois mois les plus récents.

Les résultats statistiques présentés portent, à compter de 2022, sur l'ensemble des unités légales productives et marchandes, exerçant une activité économique réelle dans l'industrie, la construction, le commerce ou les services. Sauf mention particulière, ils concernent la région Bourgogne-Franche-Comté.

➔ [Pour en savoir plus sur le dispositif rénové de calcul des créations, voir le site de l'Insee.](#)

Calculs

Sur les 732 secteurs d'activité répertoriés dans la nomenclature d'activités française (NAF), la plupart comptent peu ou prou de créations d'entreprises dans chaque territoire. Pour éviter que ces secteurs ne biaisent les calculs, seuls sont pris en compte ceux qui comptent un nombre de créations d'entreprises supérieur au 3^e quartile du mois analysé.

Définitions

La définition des **créations d'entreprises** s'appuie sur les concepts harmonisés au niveau européen. Elles correspondent aux nouvelles immatriculations dans le répertoire REE, qui enregistrent un début d'activité relevant de l'un des cas suivants : création de nouveaux moyens de production ; redémarrage d'une activité après une interruption de plus d'un an ; redémarrage d'une activité après une interruption de moins d'un an, mais avec changement d'activité ; reprise, par une entreprise nouvelle, des activités d'une autre entreprise s'il n'y a pas continuité entre la situation du cédant et celle du repreneur, en termes d'activité et de localisation.

Pour les **micro-entrepreneurs** (ex-auto-entrepreneurs), les créations ne sont pas dénombrées selon le concept européen. Il y a bien immatriculation dans le répertoire Sirene, mais sans savoir s'il y aura ou pas un début d'activité. Sont définis comme micro-entrepreneurs, tous les entrepreneurs individuels inscrits sous le régime fiscal de la micro-entreprise et soumis au régime micro-social simplifié.

➔ [Pour en savoir plus, voir le site de Bpifrance Création.](#)

Les **zones France ruralités revitalisation** (ZFRR) regroupent les communes peu densément peuplées et caractérisées comme fragiles pour des raisons socio-économiques, permettant aux entreprises qui y sont installées de bénéficier d'aides fiscales. Les **zones d'aide à finalité régionale** (AFR) correspondent aux territoires de l'Union européenne présentant des retards de développement, dans lesquelles l'État et les collectivités locales ont pu allouer des aides aux entreprises pour encourager les investissements et la création durable d'emplois. Le programme **Petites villes de demain** (PVD) permet aux villes de moins de 20 000 habitants sélectionnées, de bénéficier d'un soutien de l'État et de ses partenaires pour élaborer et mettre en œuvre leurs projets de revitalisation. Le programme **Action cœur de ville** (ACV) vise à soutenir le travail des collectivités locales, à inciter les acteurs du logement, du commerce et de l'urbanisme à réinvestir les centres-villes, à favoriser le maintien ou l'implantation d'activités en cœur de ville, afin d'améliorer les conditions de vie dans les villes moyennes. Lancé en 2018, le programme **Territoires d'industrie** vise à apporter, dans et par les territoires, des réponses concrètes aux enjeux de soutien à l'industrie.

Une **typologie des communes en neuf catégories** a été établie par la Direction de l'évaluation, de la prospective et de la performance du ministère en charge de l'Éducation nationale pour décrire le système éducatif. Cette caractérisation du territoire, basée sur un croisement d'approches morphologique et fonctionnelle, permet de distinguer plusieurs types de communes rurales et urbaines. Elle a l'avantage d'être plus précise que l'approche par grille de densité, jusqu'ici utilisée, surtout pour décrire les zones rurales.

Bpifrance Création – Observatoire de la création d'entreprise (OCE)

27-31, avenue du Général Leclerc, 94700 Maisons-Alfort

Publication 100 % numérique mise en ligne le 19/06/2026.

Toute reproduction partielle ou totale à usage collectif de la présente publication est autorisée à la condition expresse de citer la source ainsi : « Observatoire de la création d'entreprise. La création d'entreprise en Bourgogne-Franche-Comté, chiffres de mai 2026. Bpifrance Création, juin 2026 ».

Contact : [utilisez le formulaire de contact sur le site de Bpifrance Création.](#)