

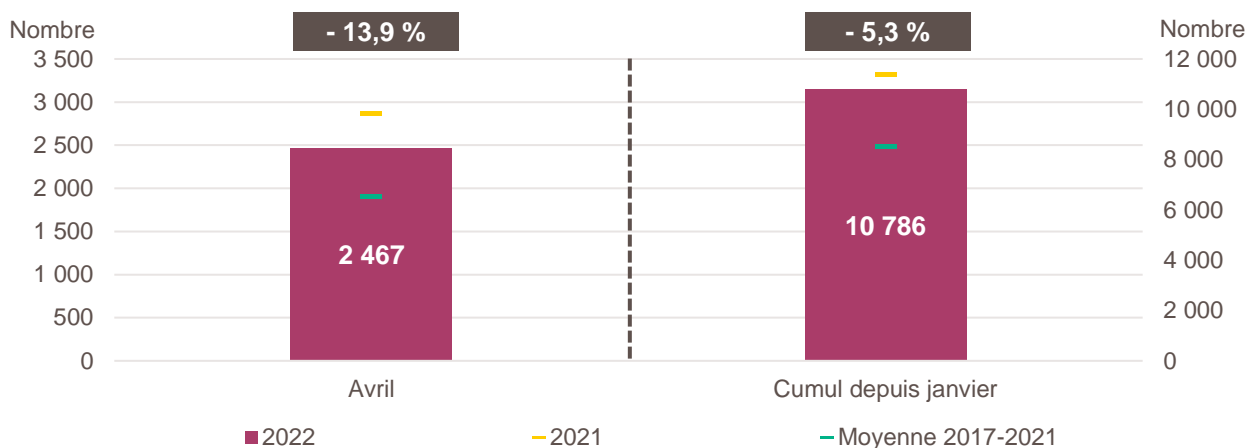
LA CRÉATION D'ENTREPRISE EN BOURGOGNE-FRANCHE-COMTÉ

CHIFFRES D'AVRIL 2022

Avertissement : à compter de janvier 2022, les créations d'entreprises sont calculées selon le dispositif rénové par l'Insee. Il en résulte un relèvement en niveau des créations d'entreprises. Les données de cette publication ne sont donc pas comparables à celles des productions précédentes pour le mois concerné

Pour en savoir plus : [documentation de l'Insee](#)

Création d'entreprise en Bourgogne-Franche-Comté en avril 2022 et cumul depuis le début de l'année



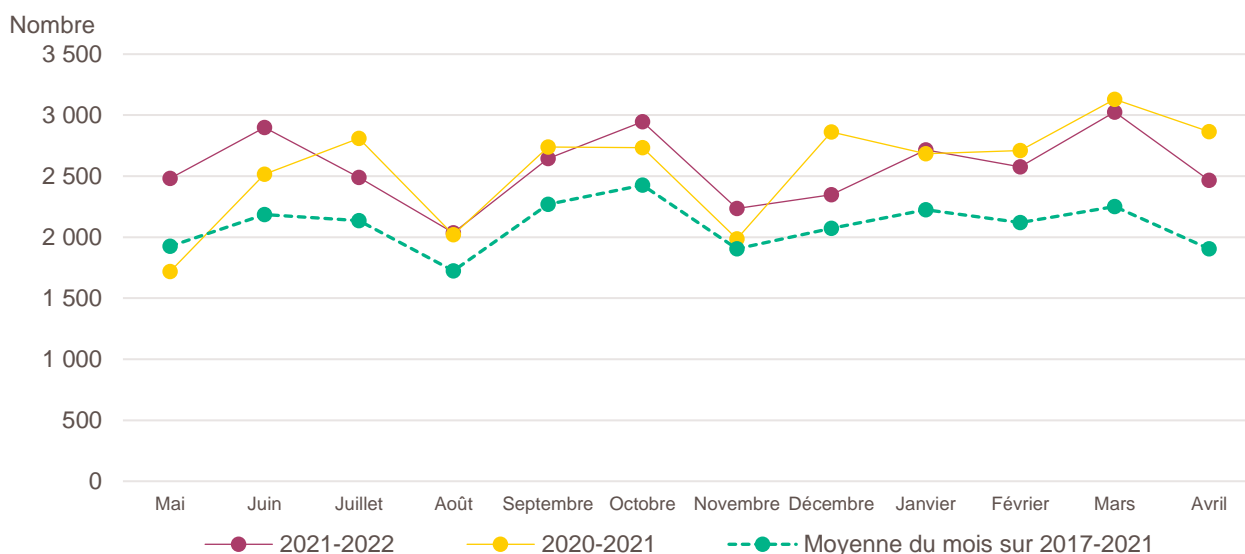
Lecture de la partie gauche : en avril 2022, 2 467 entreprises ont été créées en Bourgogne-Franche-Comté, soit - 13,9 % par rapport aux 2 865 d'avril 2021 (marque jaune). Le nombre moyen de créations d'entreprises est de 1 906 pour le mois d'avril sur la période couvrant les années 2017 à 2021 (marque verte).

Lecture de la partie droite : le nombre cumulé de créations depuis le début de l'année 2022 s'élève à 10 786, soit - 5,3 % par rapport aux 11 389 de janvier à avril 2021 (marque jaune). Le nombre moyen de créations d'entreprises entre janvier et avril sur la période couvrant les années 2017 à 2021 est de 8 501 (marque verte).

Champ : Bourgogne-Franche-Comté, unités légales productives et marchandes, exerçant une activité non agricole (données brutes).

Source : Insee (Sirene). Traitements Observatoire de la création d'entreprise.

Évolution de la création d'entreprise en Bourgogne-Franche-Comté sur douze mois glissants



Lecture : en mai 2020, 1 719 entreprises ont été créées en Bourgogne-Franche-Comté contre 2 483 en mai 2021 et 1 925 en moyenne pour les mois de mai 2017 à 2021.

Champ : Bourgogne-Franche-Comté, unités légales productives et marchandes, exerçant une activité non agricole (données brutes).

Source : Insee (Sirene). Traitements Observatoire de la création d'entreprise.

Création d'entreprise en Bourgogne-Franche-Comté selon le secteur d'activité

Avril 2022	Nombre de créations d'entreprises	Part des micro-entrepreneurs %	Évolution avril 2021-2022 %	Évolution janvier à avril 2021-2022 %
Activités secondaires	446	62,1	+ 0,2	+ 7,8
Industrie	205	65,4	+ 16,5	+ 23,9
Construction	241	59,3	- 10,4	- 2,8
Activités de type commerce	869	56,5	- 11,9	- 12,8
Commerce de détail	336	40,5	- 33,2	- 32,0
Commerce de gros	72	68,1	- 17,2	- 19,3
Commerce de bouche ^a	13	69,2	+ 116,7	+ 2,5
Commerce et réparation automobiles	87	66,7	+ 6,1	- 13,3
Hébergement	36	19,4	+ 157,1	+ 42,7
Restauration	96	35,4	+ 23,1	- 17,1
Services en direction des personnes	229	86,5	+ 6,0	+ 31,9
Activités de type services	1 152	61,6	- 19,7	- 4,1
Immobilier	112	33,0	- 7,4	+ 3,3
Transports et entreposage	114	84,2	- 72,7	- 53,6
Activités scientifiques et techniques	251	72,9	- 12,8	+ 11,6
Activités de soutien aux entreprises	191	68,6	- 4,5	+ 5,2
Information et communication	100	82,0	+ 20,5	+ 10,6
Enseignement	108	87,0	+ 27,1	+ 41,1
Arts, spectacles et activités récréatives	84	52,4	+ 15,1	+ 20,4
Santé humaine et action sociale ^b	90	31,1	- 3,2	- 5,3
Activités financières et d'assurance	102	14,7	+ 37,8	+ 23,1
Activités des sociétés holding	29	0,0	+ 3,6	+ 31,9
Total Bourgogne-Franche-Comté	2 467	59,9	- 13,9	- 5,3

a. Ce regroupement de secteurs, composé par l'OCE, comprend les activités de charcuterie (10.13B), la cuisson de produits de boulangerie (10.71B), les boulangeries et boulangeries-pâtisseries (10.71C), ainsi que les pâtisseries (10.71D). Dans la nomenclature d'activité française NAF rév.2, ces activités appartiennent au secteur de l'industrie manufacturière alimentaire.

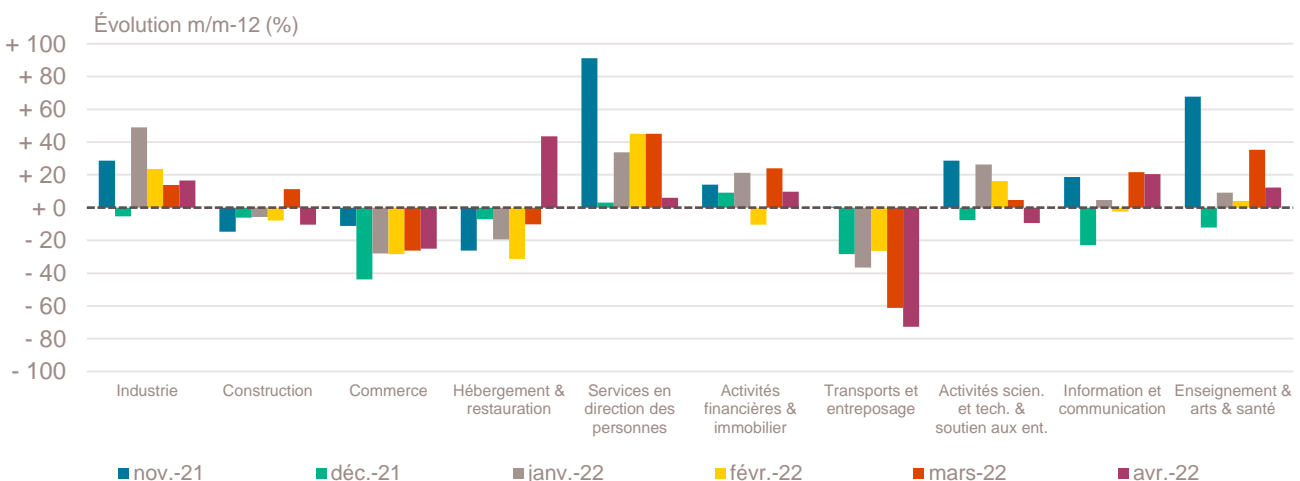
b. Dans ce secteur regroupé de la NAF rév.2, le nombre de créations d'entreprises relevant de l'action sociale est très faible.

Lecture : en avril 2022, 205 entreprises ont été créées en Bourgogne-Franche-Comté dans l'industrie (dont 65,4 % de micro-entrepreneurs), un nombre en hausse de + 16,5 % par rapport à avril 2021 et un nombre cumulé sur janvier-avril 2022 en hausse de + 23,9 % par rapport au cumul des créations d'entreprises sur la même période de 2021.

Champ : Bourgogne-Franche-Comté, unités légales productives et marchandes, exerçant une activité non agricole (données brutes).

Source : Insee (Sirene). Traitements Observatoire de la création d'entreprise.

Variation du nombre de créations d'entreprises par secteur d'activité en Bourgogne-Franche-Comté



Champ : Bourgogne-Franche-Comté, unités légales productives et marchandes, exerçant une activité non agricole (données brutes).

Source : Insee (Sirene). Traitements Observatoire de la création d'entreprise.

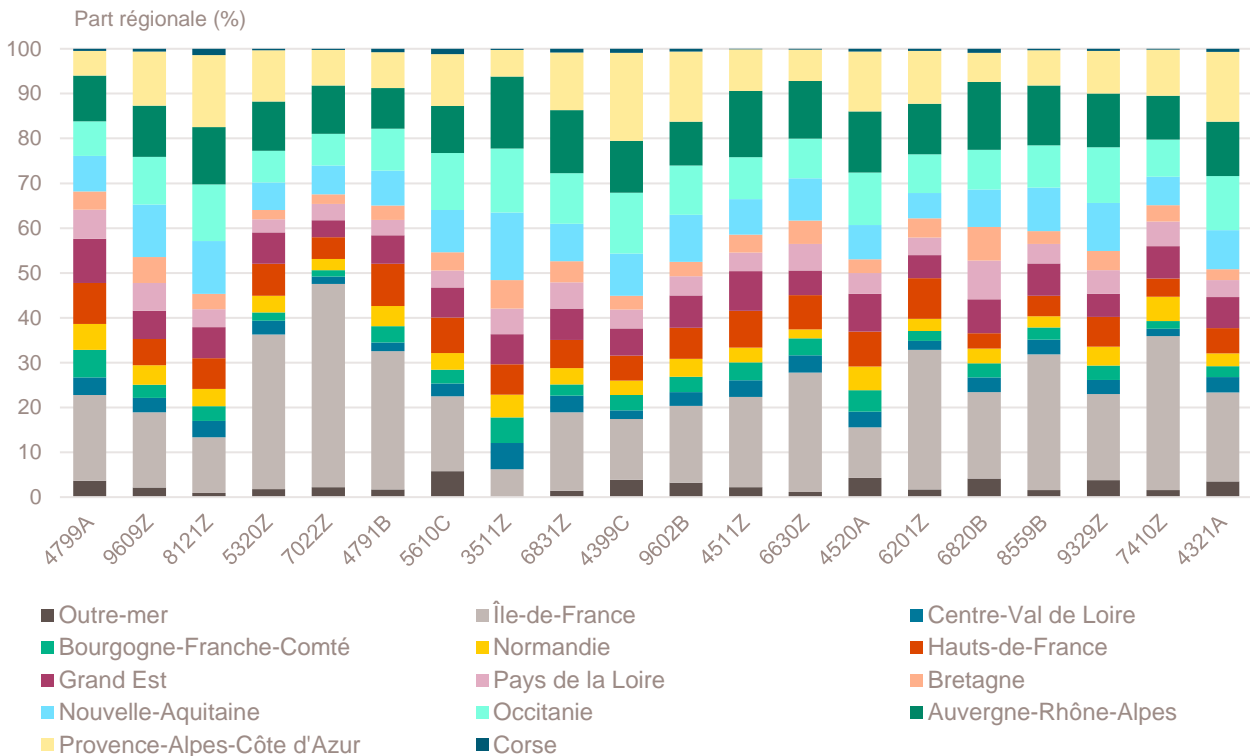
Top 20 des activités en nombre de créations d'entreprises en Bourgogne-Franche-Comté

Avril 2022	Nombre de créations d'entreprises	Part des micro-entrepreneurs %	Évolution avril 2021-2022 %
4799A-Vente à domicile	131	1,5	- 48,8
9609Z-Autres services personnels n.c.a.	120	95,8	- 6,3
8121Z-Nettoyage courant des bâtiments	94	84,0	+ 17,5
5320Z-Autres activités de poste et de courrier	91	95,6	- 76,6
7022Z-Conseil pour les affaires et autres conseils de gestion	87	77,0	- 20,2
4791B-Vente à distance sur catalogue spécialisé	63	85,7	+ 26,0
5610C-Restauration de type rapide	53	43,4	- 3,6
3511Z-Production d'électricité	48	0,0	+ 140,0
6831Z-Agences immobilières	48	75,0	- 31,4
4399C-Travaux de maçonnerie générale et gros œuvre de bâtiment	44	50,0	- 6,4
9602B-Soins de beauté	44	90,9	+ 83,3
4511Z-Commerce de voitures et de véhicules automobiles légers	40	70,0	+ 5,3
6630Z-Gestion de fonds	39	2,6	+ 44,4
4520A-Entretien et réparation de véhicules automobiles légers	38	57,9	+ 15,2
6201Z-Programmation informatique	37	89,2	+ 60,9
6820B-Location de terrains et d'autres biens immobiliers	36	2,8	+ 20,0
8559B-Autres enseignements	33	90,9	+ 17,9
9329Z-Autres activités récréatives et de loisirs	33	78,8	+ 94,1
7410Z-Activités spécialisées de design	31	93,5	- 24,4
4321A-Travaux d'installation électrique dans tous locaux	29	72,4	- 6,5

Champ : Bourgogne-Franche-Comté, unités légales productives et marchandes, exerçant une activité non agricole (données brutes).

Source : Insee (Sirene). Traitements Observatoire de la création d'entreprise.

Répartition régionale des activités de ce Top 20, avril 2022



Champ : France entière, unités légales productives et marchandes, exerçant une activité non agricole (données brutes).

Source : Insee (Sirene). Traitements Observatoire de la création d'entreprise.

Top 20 des activités en termes de croissance du nombre de créations d'entreprises

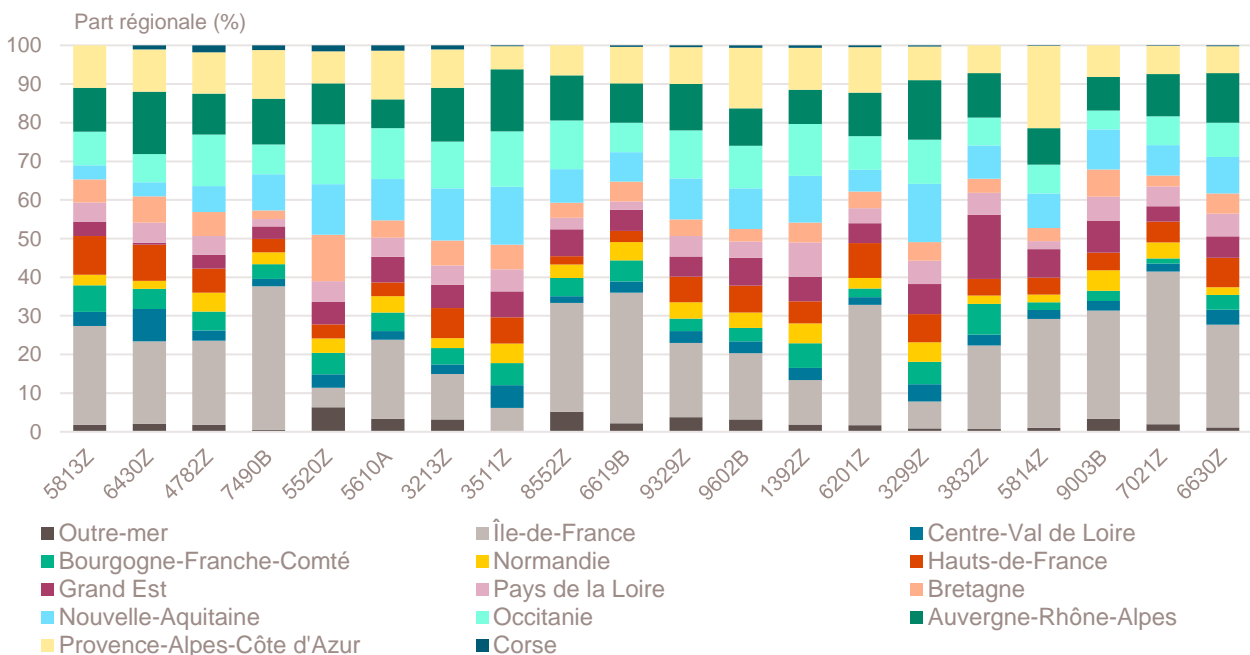
Avril 2022	Nombre de créations d'entreprises	Part des micro-entrepreneurs %	Évolution avril 2021-2022 %
5813Z-Édition de journaux	15	93,3	+ 400,0
6430Z-Fonds de placement et entités financières similaires	10	0,0	+ 233,3
4782Z-Comm. de détail de textiles, habillement etc. sur éventaires et marchés	11	100,0	+ 175,0
7490B-Activités spécialisées, scientifiques et techniques diverses	22	72,7	+ 175,0
5520Z-Hébergement touristique et autre hébergement de courte durée	29	24,1	+ 163,6
5610A-Restauration traditionnelle	28	14,3	+ 154,5
3213Z-Fabrication d'articles de bijouterie fantaisie et articles similaires	12	100,0	+ 140,0
3511Z-Production d'électricité	48	0,0	+ 140,0
8552Z-Enseignement culturel	11	90,9	+ 120,0
6619B-Autres auxi. acti. de serv. financ., hors assur. et caisses de retraite n.c.a.	15	80,0	+ 114,3
9329Z-Autres activités récréatives et de loisirs	33	78,8	+ 94,1
9602B-Soins de beauté	44	90,9	+ 83,3
1392Z-Fabrication d'articles textiles, sauf habillement	10	100,0	+ 66,7
6201Z-Programmation informatique	37	89,2	+ 60,9
3299Z-Autres activités manufacturières n.c.a.	19	89,5	+ 58,3
3832Z-Récupération de déchets triés	11	100,0	+ 57,1
5814Z-Édition de revues et périodiques	11	100,0	+ 57,1
9003B-Autre création artistique	11	36,4	+ 57,1
7021Z-Conseil en relations publiques et communication	28	96,4	+ 55,6
6630Z-Gestion de fonds	39	2,6	+ 44,4

Note de lecture : de nombreuses activités comptant très peu de créations, l'évolution de leur nombre dans le temps peut être très forte. Afin d'éviter ce biais, seules sont prises en compte les activités qui comptent un nombre de créations supérieur au troisième quartile du mois analysé (à savoir les secteurs avec plus de 9 créations d'entreprises en Bourgogne-Franche-Comté).

Champ : Bourgogne-Franche-Comté, unités légales productives et marchandes, exerçant une activité non agricole (données brutes).

Source : Insee (Sirene). Traitements Observatoire de la création d'entreprise.

Répartition régionale des activités de ce Top 20, avril 2022



Champ : France entière, unités légales productives et marchandes, exerçant une activité non agricole (données brutes).

Source : Insee (Sirene). Traitements Observatoire de la création d'entreprise.

Top 20 des activités en termes de décroissance du nombre de créations d'entreprises

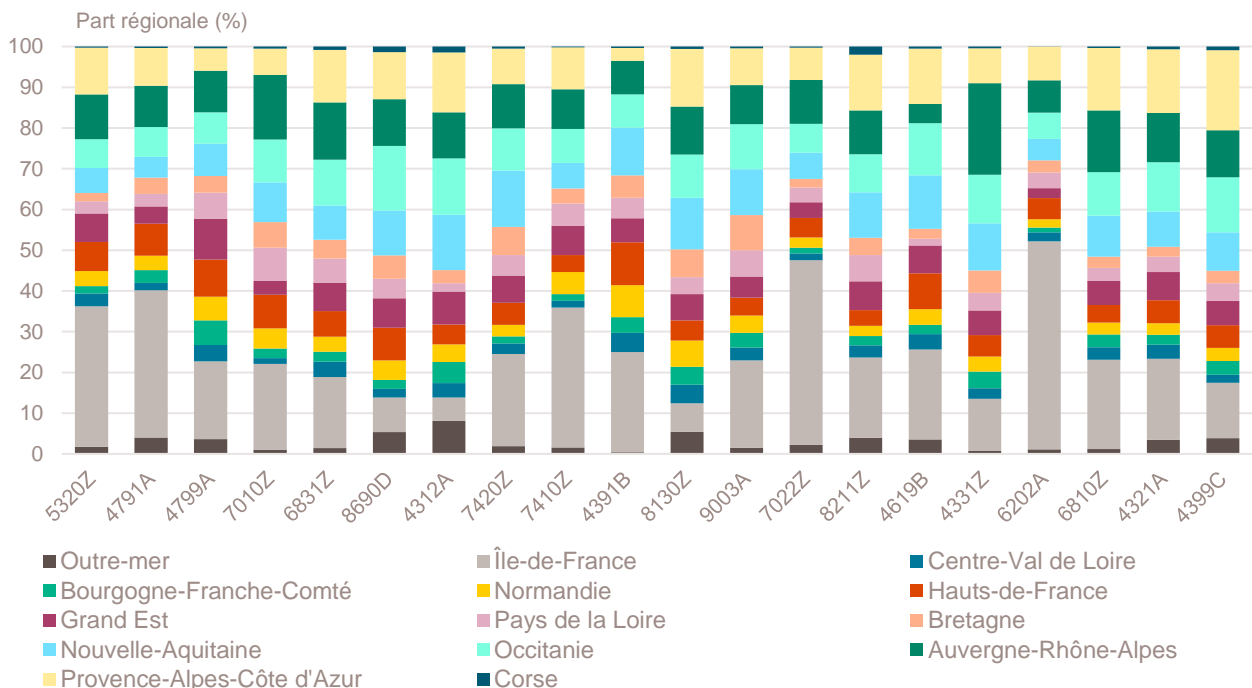
Avril 2022	Nombre de créations d'entreprises	Part des micro-entrepreneurs %	Évolution avril 2021-2022 %
5320Z-Autres activités de poste et de courrier	91	95,6	- 76,6
4791A-Vente à distance sur catalogue général	27	92,6	- 49,1
4799A-Vente à domicile	131	1,5	- 48,8
7010Z-Activités des sièges sociaux	13	0,0	- 38,1
6831Z-Agences immobilières	48	75,0	- 31,4
8690D-Activités des infirmiers et des sages-femmes	22	4,5	- 31,3
4312A-Travaux de terrassement courants et travaux préparatoires	18	55,6	- 28,0
7420Z-Activités photographiques	13	84,6	- 27,8
7410Z-Activités spécialisées de design	31	93,5	- 24,4
4391B-Travaux de couverture par éléments	10	80,0	- 23,1
8130Z-Services d'aménagement paysager	21	28,6	- 22,2
9003A-Création artistique relevant des arts plastiques	27	14,8	- 20,6
7022Z-Conseil pour les affaires et autres conseils de gestion	87	77,0	- 20,2
8211Z-Services administratifs combinés de bureau	20	45,0	- 20,0
4619B-Autres intermédiaires du commerce en produits divers	27	92,6	- 18,2
4331Z-Travaux de plâtrerie	18	50,0	- 18,2
6202A-Conseil en systèmes et logiciels informatiques	14	85,7	- 12,5
6810Z-Activités des marchands de biens immobiliers	18	0,0	- 10,0
4321A-Travaux d'installation électrique dans tous locaux	29	72,4	- 6,5
4399C-Travaux de maçonnerie générale et gros œuvre de bâtiment	44	50,0	- 6,4

Note de lecture : de nombreuses activités comptant très peu de créations, l'évolution de leur nombre dans le temps peut être très forte. Afin d'éviter ce biais, seules sont prises en compte les activités qui comptent un nombre de créations supérieur au troisième quartile du mois analysé (à savoir les secteurs avec plus de 9 créations d'entreprises en Bourgogne-Franche-Comté).

Champ : Bourgogne-Franche-Comté, unités légales productives et marchandes, exerçant une activité non agricole (données brutes).

Source : Insee (Sirene). Traitements Observatoire de la création d'entreprise.

Répartition régionale des activités de ce Top 20, avril 2022



Champ : France entière, unités légales productives et marchandes, exerçant une activité non agricole (données brutes).

Source : Insee (Sirene). Traitements Observatoire de la création d'entreprise.

Création d'entreprise en Bourgogne-Franche-Comté selon la nature juridique

Avril 2022	Nombre de créations d'entreprises	Part dans le total %	Évolution avril 2021-2022 %	Évolution janvier à avril 2021-2022 %
Entreprises individuelles	1 835	74,4	- 17,2	- 8,4
Micro-entrepreneurs	1 478	59,9	- 14,1	- 4,3
Entreprises individuelles classiques	357	14,5	- 28,0	- 23,1
Sociétés	632	25,6	- 2,6	+ 6,3
SARL & EURL	195	7,9	- 6,7	+ 11,4
SAS & SASU	386	15,6	+ 0,5	+ 4,3
SCI	0	0,0	- 100,0	+ 50,0
Autres ^a	51	2,1	- 7,3	+ 0,0
Total Bourgogne-Franche-Comté	2 467	100,0	- 13,9	- 5,3

a. Dont associations, fondations, collectivités territoriales, organismes professionnels, syndicats de propriétaires, etc.

Champ : Bourgogne-Franche-Comté, unités légales productives et marchandes, exerçant une activité non agricole (données brutes).

Source : Insee (Sirene). Traitements Observatoire de la création d'entreprise.

Création d'entreprise en Bourgogne-Franche-Comté selon le type de la commune d'implantation

Avril 2022	Nombre de créations d'entreprises	Part dans le total %	Évolution avril 2021-2022 %	Évolution janvier à avril 2021-2022 %
Rurale éloignée très peu dense	174	7,1	+ 1,8	- 0,4
Rurale éloignée peu dense	290	11,8	- 7,3	+ 0,3
Rurale périphérique très peu dense	85	3,4	- 28,6	- 8,0
Rurale périphérique peu dense	407	16,5	- 18,6	- 5,1
Bourg	146	5,9	+ 2,8	+ 0,0
Petite ville	165	6,7	+ 3,8	+ 1,0
Urbaine périphérique peu dense	166	6,7	+ 9,2	+ 8,6
Urbaine dense	558	22,6	- 19,1	- 7,2
Urbaine très dense	476	19,3	- 23,1	- 13,5
Total Bourgogne-Franche-Comté	2 467	100,0	- 13,9	- 5,3

Champ : Bourgogne-Franche-Comté, unités légales productives et marchandes, exerçant une activité non agricole (données brutes).

Sources : Insee (Sirene, COG), IGN 2019, MENJ-DEPP, CGET. Traitements Observatoire de la création d'entreprise.

Création d'entreprise en Bourgogne-Franche-Comté dans les territoires aidés

Avril 2022	Nombre de créations d'entreprises	Part dans le total %	Évolution avril 2021-2022 %	Évolution janvier à avril 2021-2022 %
Zones de revitalisation rurale (ZRR)	714	28,9	- 2,3	- 1,0
Zones d'aide à finalité régionale (AFR)	614	24,9	- 7,7	- 3,4
Petites villes de demain (PVD)	314	12,7	+ 8,7	+ 2,3
Actions cœur de ville (ACV)	483	19,6	- 21,7	- 12,8

Champ : Bourgogne-Franche-Comté, unités légales productives et marchandes, exerçant une activité non agricole (données brutes).

Sources : Insee (Sirene, COG), CGET. Traitements Observatoire de la création d'entreprise.

Création d'entreprise en France selon la région et le département d'implantation

Avril 2022	Nombre de créations d'entreprises	Part des micro-entrepreneurs %	Évolution avril 2021-2022 %	Évolution janvier à avril 2021-2022 %
Auvergne-Rhône-Alpes	10 029	59,2	- 6,9	+ 1,1
01 - Ain	710	63,4	+ 7,4	+ 4,1
03 - Allier	211	52,1	- 21,9	- 1,8
07 - Ardèche	409	59,2	+ 12,7	+ 13,0
15 - Cantal	100	49,0	+ 2,0	+ 7,9
26 - Drôme	599	58,9	- 8,1	- 0,7
38 - Isère	1 672	61,9	- 1,0	+ 0,9
42 - Loire	841	59,8	- 5,9	+ 4,3
43 - Haute-Loire	185	44,9	+ 12,1	+ 3,8
63 - Puy-de-Dôme	577	48,4	- 14,9	- 3,5
69 - Rhône	3 052	60,9	- 11,6	+ 1,1
73 - Savoie	594	58,8	- 7,8	- 0,4
74 - Haute-Savoie	1 079	58,2	- 10,2	- 1,9
Bourgogne-Franche-Comté	2 467	59,9	- 13,9	- 5,3
21 - Côte-d'Or	529	62,8	- 20,7	- 9,1
25 - Doubs	469	58,6	- 17,4	- 5,4
39 - Jura	211	59,7	- 4,5	- 1,9
58 - Nièvre	163	58,9	+ 1,2	+ 3,3
70 - Haute-Saône	183	59,0	- 5,2	+ 9,9
71 - Saône-et-Loire	508	57,3	- 15,8	- 6,5
89 - Yonne	296	60,8	- 5,4	- 6,2
90 - Territoire-de-Belfort	108	64,8	- 22,3	- 13,6
Bretagne	3 533	55,2	+ 4,3	+ 7,1
22 - Côtes-d'Armor	546	52,2	+ 6,4	+ 6,8
29 - Finistère	864	54,4	+ 5,5	+ 10,8
35 - Ille-et-Vilaine	1 270	55,4	+ 1,9	+ 2,9
56 - Morbihan	853	57,4	+ 5,6	+ 10,7
Centre-Val de Loire	2 441	62,0	- 2,9	+ 1,0
18 - Cher	242	66,1	+ 1,3	- 5,1
28 - Eure-et-Loir	390	58,5	- 7,8	+ 3,0
36 - Indre	148	62,8	- 6,3	- 4,6
37 - Indre-et-Loire	678	64,5	+ 1,0	+ 0,5
41 - Loir-et-Cher	313	56,9	+ 12,6	+ 14,5
45 - Loiret	670	62,2	- 9,9	- 1,2
Corse	582	56,2	+ 1,0	+ 13,1
2A - Corse-du-Sud	311	55,6	+ 7,2	+ 24,5
2B - Haute-corse	271	56,8	- 5,2	+ 2,3
Grand Est	5 436	61,1	- 4,3	- 3,1
08 - Ardennes	215	59,5	+ 0,5	+ 10,1
10 - Aube	324	50,3	- 4,7	- 3,1
51 - Marne	600	65,8	- 12,4	- 2,3
52 - Haute-Marne	132	40,9	- 12,6	+ 1,7
54 - Meurthe-et-Moselle	691	62,7	- 14,2	- 6,5
55 - Meuse	135	67,4	+ 8,0	+ 5,9
57 - Moselle	928	65,3	- 6,8	- 1,8
67 - Bas-Rhin	1 294	59,6	+ 8,3	- 1,6
68 - Haut-Rhin	785	62,3	- 4,5	- 11,6
88 - Vosges	332	57,2	- 4,3	- 0,1

Note de lecture : les données détaillées pour chaque région française (hors Mayotte) sont disponibles dans la collection « Fiche statistique mensuelle régionale ».

Champ : France entière, unités légales productives et marchandes, exerçant une activité non agricole (données brutes).

Sources : Insee (Sirene, COG), CGET. Traitements Observatoire de la création d'entreprise.

Avril 2022	Nombre de créations d'entreprises	Part des micro-entrepreneurs %	Évolution avril 2021-2022 %	Évolution janvier à avril 2021-2022 %
Hauts-de-France	5 452	63,1	- 14,4	- 6,7
02 - Aisne	385	62,1	- 11,3	- 7,0
59 - Nord	2 655	62,2	- 18,8	- 10,2
60 - Oise	784	61,7	- 10,3	- 1,8
62 - Pas-de-Calais	1 129	66,8	- 11,0	- 5,3
80 - Somme	499	61,9	- 4,6	+ 3,9
Île-de-France	22 432	55,5	- 6,9	- 5,7
75 - Paris	6 829	43,0	+ 0,0	- 0,4
77 - Seine-et-Marne	1 863	62,5	- 13,3	- 10,0
78 - Yvelines	2 037	64,8	- 13,2	- 8,8
91 - Essonne	1 868	64,7	- 9,1	- 6,6
92 - Hauts-de-Seine	2 757	56,9	- 4,1	- 3,0
93 - Seine-Saint-Denis	3 019	59,1	- 5,3	- 9,3
94 - Val-de-Marne	2 257	58,8	- 10,1	- 7,0
95 - Val-d'Oise	1 802	62,7	- 15,6	- 11,5
Normandie	3 313	60,5	- 8,4	- 0,3
14 - Calvados	761	60,4	- 9,2	- 5,8
27 - Eure	615	62,3	- 11,8	+ 8,4
50 - Manche	399	52,9	+ 1,0	+ 2,5
61 - Orne	238	66,8	+ 6,3	+ 4,9
76 - Seine-Maritime	1 300	60,8	- 11,1	- 2,3
Nouvelle-Aquitaine	8 008	63,8	+ 3,6	- 0,3
16 - Charente	390	64,6	+ 23,4	+ 9,2
17 - Charente-Maritime	912	64,0	+ 8,4	+ 2,3
19 - Corrèze	257	59,9	+ 6,6	- 8,7
23 - Creuse	89	58,4	- 5,3	- 12,7
24 - Dordogne	465	66,7	+ 8,4	- 0,4
33 - Gironde	3 035	67,7	+ 4,9	- 2,1
40 - Landes	580	61,9	+ 14,4	+ 5,2
47 - Lot-et-Garonne	357	59,9	+ 3,2	+ 2,2
64 - Pyrénées-Atlantiques	913	59,1	- 4,8	+ 0,1
79 - Deux-Sèvres	291	62,2	- 3,3	- 1,1
86 - Vienne	397	57,2	- 5,9	+ 9,6
87 - Haute-Vienne	322	55,9	- 15,0	- 12,3
Occitanie	8 488	62,4	- 1,9	- 1,6
09 - Ariège	185	70,8	+ 8,2	+ 6,6
11 - Aude	484	60,7	- 1,6	+ 6,5
12 - Aveyron	364	56,9	+ 28,6	+ 10,4
30 - Gard	1 048	66,8	- 2,2	+ 0,4
31 - Haute-Garonne	1 974	62,1	- 12,6	- 8,5
32 - Gers	235	63,4	+ 13,5	+ 0,4
34 - Hérault	2 145	60,1	+ 1,0	- 3,4
46 - Lot	195	58,5	- 3,0	+ 6,6
48 - Lozère	62	56,5	- 19,5	- 1,5
65 - Hautes-Pyrénées	270	64,8	- 7,8	+ 2,9
66 - Pyrénées-Orientales	729	62,6	+ 1,3	+ 3,1
81 - Tarn	491	61,9	+ 10,3	+ 5,9
82 - Tarn-et-Garonne	306	70,3	- 1,6	- 0,2

Note de lecture : les données détaillées pour chaque région française (hors Mayotte) sont disponibles dans la collection « Fiche statistique mensuelle régionale ».

Champ : France entière, unités légales productives et marchandes, exerçant une activité non agricole (données brutes).

Sources : Insee (Sirene, COG), CGET. Traitements Observatoire de la création d'entreprise.

Avril 2022	Nombre de créations d'entreprises	Part des micro-entrepreneurs %	Évolution avril 2021-2022 %	Évolution janvier à avril 2021-2022 %
Pays de la Loire	3 877	61,5	- 10,9	- 2,4
44 - Loire-Atlantique	1 722	61,9	- 13,9	- 5,1
49 - Maine-et-Loire	748	60,8	- 14,6	- 2,3
53 - Mayenne	250	60,4	- 8,8	- 11,8
72 - Sarthe	429	62,9	- 5,7	+ 5,0
85 - Vendée	728	60,9	- 2,8	+ 3,7
Provence-Alpes-Côte d'Azur	9 636	65,5	- 3,2	+ 2,7
04 - Alpes-de-Haute-Provence	251	66,1	- 4,9	+ 9,8
05 - Hautes-Alpes	217	62,7	- 0,5	+ 12,7
06 - Alpes-Maritimes	2 550	65,9	+ 2,6	+ 5,7
13 - Bouches-du-Rhône	3 763	64,4	- 7,0	- 0,1
83 - Var	1 988	65,8	- 2,4	+ 2,7
84 - Vaucluse	867	69,2	- 4,4	+ 3,0
France métrop. hors Île-de-France	63 262	61,8	- 4,8	- 0,5
France métropolitaine	85 694	60,1	- 5,4	- 2,0
France d'outre-mer	2 872	47,0	+ 1,8	+ 5,1
971 - Guadeloupe	675	51,1	+ 20,5	+ 11,5
972 - Martinique	716	32,7	- 9,7	- 3,2
973 - Guyane	309	51,1	+ 44,4	+ 10,5
974 - La Réunion	1 007	55,0	- 7,4	+ 6,2
976 - Mayotte	165	35,8	- 1,2	+ 8,0
France entière	88 566	59,7	- 5,1	- 1,8

Lecture : en avril 2022, 3 877 entreprises ont été créées en Pays de la Loire (dont 61,5 % de micro-entrepreneurs), un nombre en baisse de - 10,9 % par rapport à avril 2021. Le nombre cumulé de créations dans la région sur janvier-avril 2022 a baissé de - 2,4 % par rapport au cumul des créations d'entreprises sur la même période de 2021.

Note de lecture : les données détaillées pour chaque région française (hors Mayotte) sont disponibles dans la collection « Fiche statistique mensuelle régionale ».

Champ : France entière, unités légales productives et marchandes, exerçant une activité non agricole (données brutes).

Sources : Insee (Sirene, COG), CGET. Traitements Observatoire de la création d'entreprise.

Méthodologie

Pour réaliser ce document, l'Observatoire de la création (OCE) de Bpifrance Création se sert des informations statistiques brutes (non corrigées des variations saisonnières et des jours ouvrés) du répertoire des entreprises et des établissements (REE) de la base de données Sirene, des fichiers du Code officiel géographique (COG), tous deux mis à disposition par l'Insee, ainsi que de bases complémentaires pour les données communales ; la base du CGET pour les communes en ZRR et la base de la direction de l'évaluation, de la prospective et de la performance (DEPP) du ministère chargé de l'éducation nationale pour la typologie de communes.

➔ [Pour les données corrigées, voir le site de l'Insee.](#)

Après une première publication des chiffres mensuels (données provisoires), l'Insee procède à une première révision le mois suivant (données semi-définitives), puis à une seconde un mois après pour arrêter les chiffres (données définitives). Seules les données antérieures à deux mois sont donc définitives. Les travaux de l'OCE intégrant au fur et à mesure ces révisions, les données peuvent alors être différentes d'une publication à l'autre pour les trois mois les plus récents.

Les résultats statistiques présentés portent, à compter de 2022, sur l'ensemble des unités légales productives et marchandes, exerçant une activité économique réelle dans l'industrie, la construction, le commerce ou les services. Sauf mention particulière, ils concernent la région Bourgogne-Franche-Comté.

➔ [Pour en savoir plus sur le dispositif rénové de calcul des créations, voir le site de l'Insee.](#)

Calculs

Sur les 732 secteurs d'activité répertoriés dans la nomenclature d'activités française (NAF), la plupart comptent peu ou prou de créations d'entreprises dans chaque territoire. Pour éviter que ces secteurs ne biaisent les calculs, seuls sont pris en compte ceux qui comptent un nombre de créations d'entreprises supérieur au 3^e quartile du mois analysé.

Définitions

La définition des **créations d'entreprises** s'appuie sur les concepts harmonisés au niveau européen. Elles correspondent aux nouvelles immatriculations dans le répertoire REE, qui enregistrent un début d'activité relevant de l'un des cas suivants : création de nouveaux moyens de production ; redémarrage d'une activité après une interruption de plus d'un an ; redémarrage d'une activité après une interruption de moins d'un an, mais avec changement d'activité ; reprise, par une entreprise nouvelle, des activités d'une autre entreprise s'il n'y a pas continuité entre la situation du cédant et celle du repreneur, en termes d'activité et de localisation.

Pour les **micro-entrepreneurs** (ex-auto-entrepreneurs), les créations ne sont pas dénombrées selon le concept européen. Il y a bien immatriculation dans le répertoire Sirene, mais sans savoir s'il y aura ou pas un début d'activité. Par ailleurs, certaines immatriculations ne seront pas validées par l'Agence centrale des organismes de Sécurité sociale (Acoss), comme les personnes relevant de la mutualité sociale agricole ou de professions réglementées qui n'ont pas le droit d'être micro-entrepreneur. Sont définis comme micro-entrepreneurs, tous les entrepreneurs individuels inscrits sous le régime fiscal de la micro-entreprise et soumis au régime micro-social simplifié.

➔ [Pour en savoir plus, voir le site de Bpifrance Création.](#)

Les **zones de revitalisation rurale** (ZRR) regroupent les communes peu densément peuplées et caractérisées comme fragiles pour des raisons socio-économiques. Le classement des communes en ZRR permet aux entreprises qui y sont installées de bénéficier d'aides fiscales. Les **zones d'aide à finalité régionale** (AFR) correspondent aux territoires de l'Union européenne présentant des retards de développement, dans lesquelles l'État et les collectivités locales ont pu allouer, entre 2014 et 2020, des aides aux entreprises pour encourager les investissements et la création durable d'emplois. Le programme **Petites villes de demain** (PVD) permet aux villes de moins de 20 000 habitants sélectionnées, de bénéficier d'un soutien de l'État et de ses partenaires pour élaborer et mettre en œuvre leurs projets de revitalisation. Le programme **Action cœur de ville** (ACV) vise à soutenir le travail des collectivités locales, à inciter les acteurs du logement, du commerce et de l'urbanisme à réinvestir les centres-villes, à favoriser le maintien ou l'implantation d'activités en cœur de ville, afin d'améliorer les conditions de vie dans les villes moyennes.

Une **typologie des communes en neuf catégories** a été établie par la Direction de l'évaluation, de la prospective et de la performance du ministère en charge de l'Éducation nationale pour décrire le système éducatif. Cette caractérisation du territoire, basée sur un croisement d'approches morphologique et fonctionnelle, permet de distinguer plusieurs types de communes rurales et urbaines. Elle a l'avantage d'être plus précise que l'approche par grille de densité, jusqu'ici utilisée, surtout pour décrire les zones rurales.

Bpifrance Création – Observatoire de la création d'entreprise (OCE)

27-31, avenue du Général Leclerc, 94700 Maisons-Alfort

Publication 100 % numérique mise en ligne le 24/05/2022.

Toute reproduction partielle ou totale à usage collectif de la présente publication est autorisée à la condition expresse de citer la source ainsi : « Observatoire de la création d'entreprise. La création d'entreprise en Bourgogne-Franche-Comté, chiffres d'avril 2022. Bpifrance Création, mai 2022 ».

Contact : utilisez le formulaire de contact sur le site de Bpifrance Création.