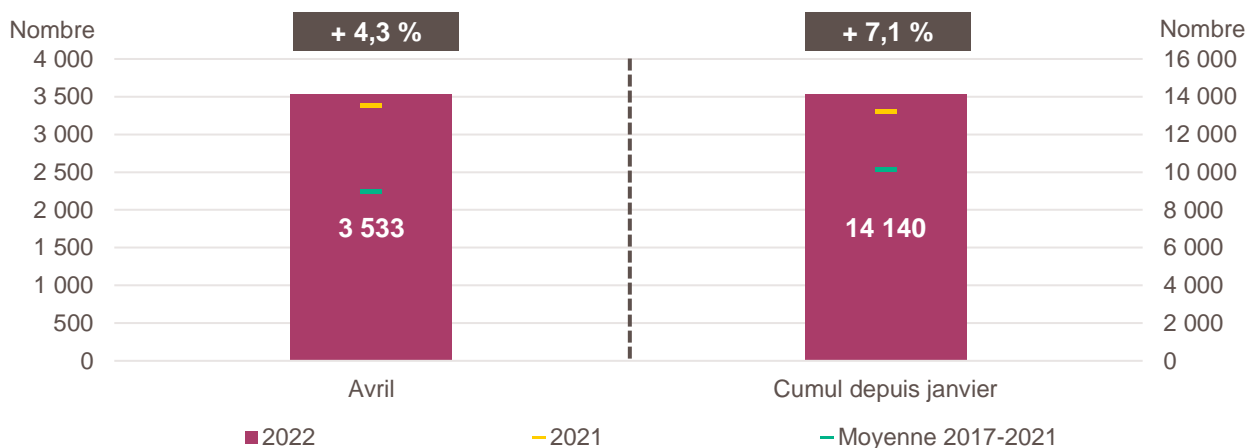


*Avertissement : à compter de janvier 2022, les créations d'entreprises sont calculées selon le dispositif rénové par l'Insee. Il en résulte un relèvement en niveau des créations d'entreprises. Les données de cette publication ne sont donc pas comparables à celles des productions précédentes pour le mois concerné*

*Pour en savoir plus : [documentation de l'Insee](#)*

### Création d'entreprise en Bretagne en avril 2022 et cumul depuis le début de l'année



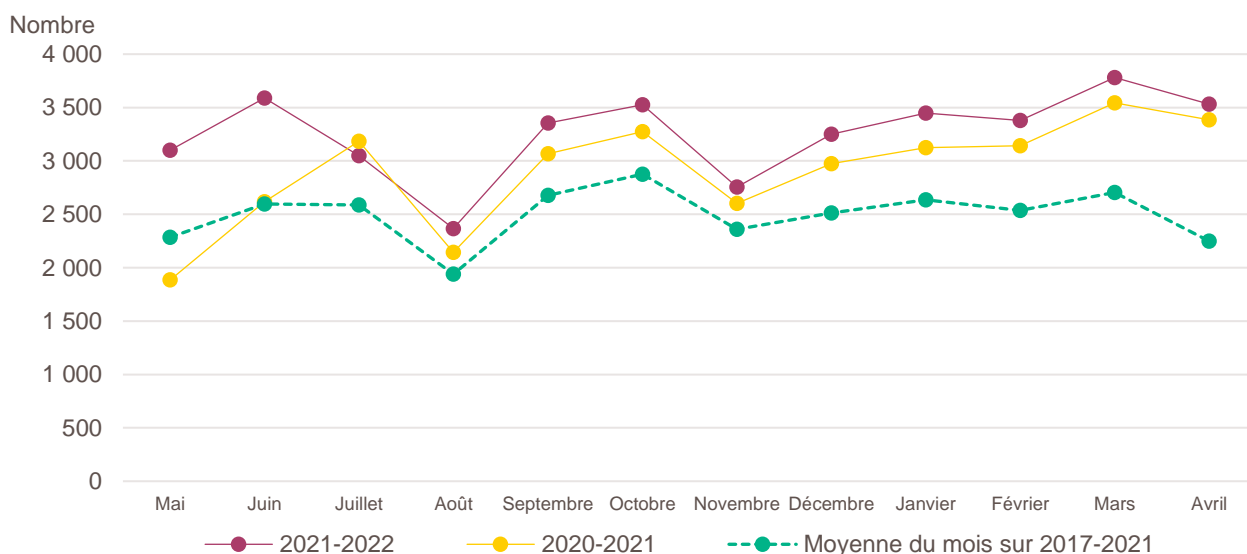
*Lecture de la partie gauche : en avril 2022, 3 533 entreprises ont été créées en Bretagne, soit + 4,3 % par rapport aux 3 386 d'avril 2021 (marque jaune). Le nombre moyen de créations d'entreprises est de 2 250 pour le mois d'avril sur la période couvrant les années 2017 à 2021 (marque verte).*

*Lecture de la partie droite : le nombre cumulé de créations depuis le début de l'année 2022 s'élève à 14 140, soit + 7,1 % par rapport aux 13 198 de janvier à avril 2021 (marque jaune). Le nombre moyen de créations d'entreprises entre janvier et avril sur la période couvrant les années 2017 à 2021 est de 10 125 (marque verte).*

*Champ : Bretagne, unités légales productives et marchandes, exerçant une activité non agricole (données brutes).*

*Source : Insee (Sirene). Traitements Observatoire de la création d'entreprise.*

### Évolution de la création d'entreprise en Bretagne sur douze mois glissants



*Lecture : en mai 2020, 1 885 entreprises ont été créées en Bretagne contre 3 101 en mai 2021 et 2 284 en moyenne pour les mois de mai 2017 à 2021.*

*Champ : Bretagne, unités légales productives et marchandes, exerçant une activité non agricole (données brutes).*

*Source : Insee (Sirene). Traitements Observatoire de la création d'entreprise.*

## Création d'entreprise en Bretagne selon le secteur d'activité

Avril 2022	Nombre de créations d'entreprises	Part des micro-entrepreneurs %	Évolution avril 2021-2022 %	Évolution janvier à avril 2021-2022 %
<b>Activités secondaires</b>	<b>556</b>	<b>48,6</b>	<b>+ 5,3</b>	<b>+ 12,5</b>
Industrie	254	53,5	+ 25,1	+ 24,4
Construction	302	44,4	- 7,1	+ 5,2
<b>Activités de type commerce</b>	<b>1 037</b>	<b>56,9</b>	<b>+ 2,7</b>	<b>+ 5,8</b>
Commerce de détail	334	41,6	- 17,7	- 11,7
Commerce de gros	85	58,8	- 7,6	- 12,4
Commerce de bouche <sup>a</sup>	9	11,1	+ 0,0	- 21,6
Commerce et réparation automobiles	65	69,2	- 8,5	- 2,0
Hébergement	64	17,2	+ 6,7	+ 15,4
Restauration	121	32,2	+ 19,8	+ 7,8
Services en direction des personnes	359	85,0	+ 32,5	+ 40,0
<b>Activités de type services</b>	<b>1 940</b>	<b>56,1</b>	<b>+ 5,0</b>	<b>+ 6,3</b>
Immobilier	212	34,4	+ 33,3	+ 19,2
Transports et entreposage	133	83,5	- 62,5	- 44,0
Activités scientifiques et techniques	467	65,5	+ 6,6	+ 10,8
Activités de soutien aux entreprises	259	59,8	+ 18,3	+ 19,6
Information et communication	210	80,0	+ 28,0	+ 13,6
Enseignement	128	84,4	+ 56,1	+ 36,4
Arts, spectacles et activités récréatives	183	49,7	+ 77,7	+ 56,2
Santé humaine et action sociale <sup>b</sup>	205	31,2	+ 15,8	+ 7,8
Activités financières et d'assurance	143	9,1	- 5,3	- 7,3
Activités des sociétés holding	49	0,0	+ 19,5	- 15,2
<b>Total Bretagne</b>	<b>3 533</b>	<b>55,2</b>	<b>+ 4,3</b>	<b>+ 7,1</b>

**a.** Ce regroupement de secteurs, composé par l'OCE, comprend les activités de charcuterie (10.13B), la cuisson de produits de boulangerie (10.71B), les boulangeries et boulangeries-pâtisseries (10.71C), ainsi que les pâtisseries (10.71D). Dans la nomenclature d'activité française NAF rév.2, ces activités appartiennent au secteur de l'industrie manufacturière alimentaire.

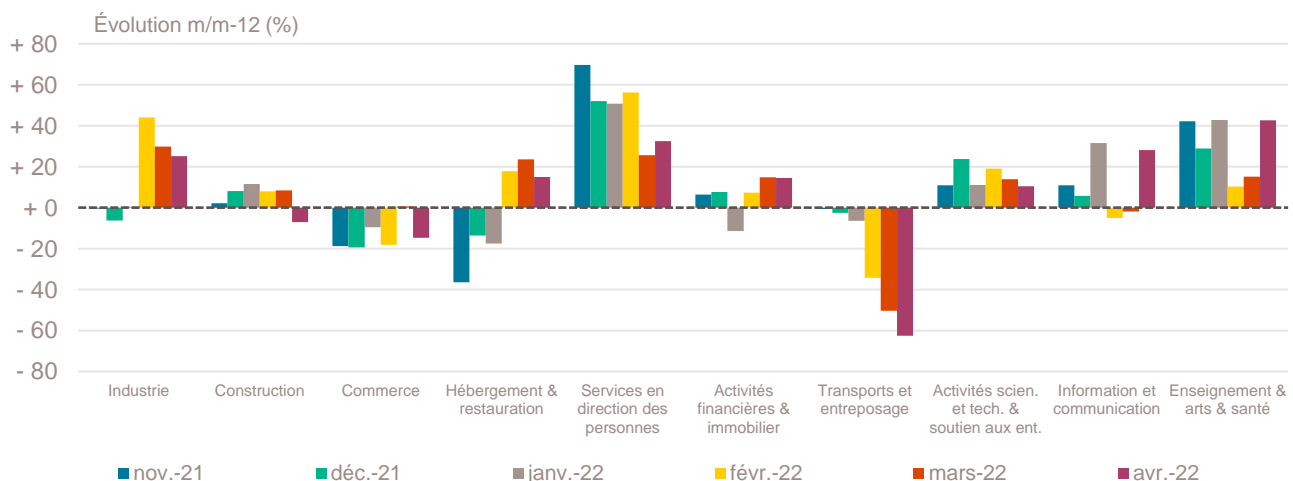
**b.** Dans ce secteur regroupé de la NAF rév.2, le nombre de créations d'entreprises relevant de l'action sociale est très faible.

Lecture : en avril 2022, 254 entreprises ont été créées en Bretagne dans l'industrie (dont 53,5 % de micro-entrepreneurs), un nombre en hausse de + 25,1 % par rapport à avril 2021 et un nombre cumulé sur janvier-avril 2022 en hausse de + 24,4 % par rapport au cumul des créations d'entreprises sur la même période de 2021.

Champ : Bretagne, unités légales productives et marchandes, exerçant une activité non agricole (données brutes).

Source : Insee (Sirene). Traitements Observatoire de la création d'entreprise.

## Variation du nombre de créations d'entreprises par secteur d'activité en Bretagne



Champ : Bretagne, unités légales productives et marchandes, exerçant une activité non agricole (données brutes).

Source : Insee (Sirene). Traitements Observatoire de la création d'entreprise.

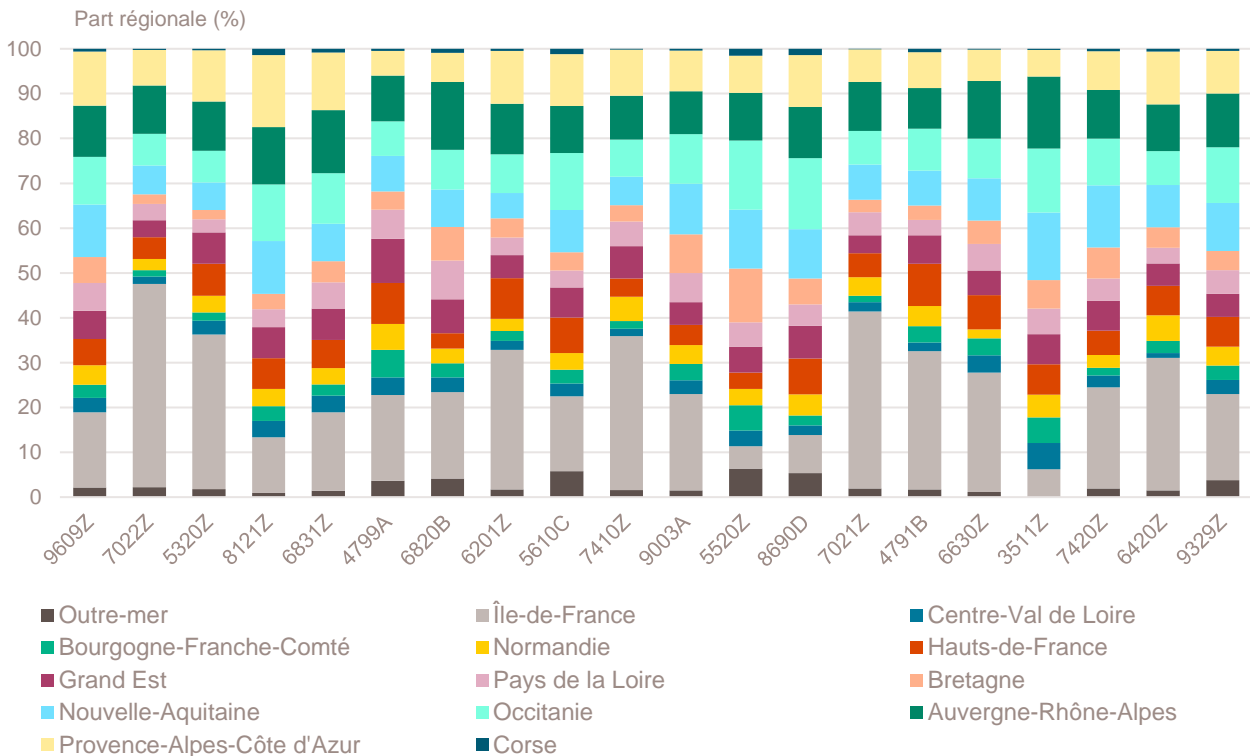
## Top 20 des activités en nombre de créations d'entreprises en Bretagne

Avril 2022	Nombre de créations d'entreprises	Part des micro-entrepreneurs %	Évolution avril 2021-2022 %
9609Z-Autres services personnels n.c.a.	238	89,1	+ 45,1
7022Z-Conseil pour les affaires et autres conseils de gestion	128	64,8	- 12,3
5320Z-Autres activités de poste et de courrier	103	98,1	- 69,2
8121Z-Nettoyage courant des bâtiments	96	83,3	+ 17,1
6831Z-Agences immobilières	90	78,9	- 2,2
4799A-Vente à domicile	89	1,1	- 38,6
6820B-Location de terrains et d'autres biens immobiliers	86	0,0	+ 115,0
6201Z-Programmation informatique	72	87,5	+ 14,3
5610C-Restauration de type rapide	70	44,3	- 5,4
7410Z-Activités spécialisées de design	68	79,4	+ 19,3
9003A-Création artistique relevant des arts plastiques	64	7,8	+ 48,8
5520Z-Hébergement touristique et autre hébergement de courte durée	62	17,7	+ 26,5
8690D-Activités des infirmiers et des sages-femmes	57	0,0	- 6,6
7021Z-Conseil en relations publiques et communication	57	93,0	+ 39,0
4791B-Vente à distance sur catalogue spécialisé	55	67,3	- 21,4
6630Z-Gestion de fonds	54	0,0	- 29,9
3511Z-Production d'électricité	53	0,0	+ 211,8
7420Z-Activités photographiques	51	70,6	+ 54,5
6420Z-Activités des sociétés holding	49	0,0	+ 19,5
9329Z-Autres activités récréatives et de loisirs	44	93,2	+ 91,3

Champ : Bretagne, unités légales productives et marchandes, exerçant une activité non agricole (données brutes).

Source : Insee (Sirene). Traitements Observatoire de la création d'entreprise.

## Répartition régionale des activités de ce Top 20, avril 2022



Champ : France entière, unités légales productives et marchandes, exerçant une activité non agricole (données brutes).

Source : Insee (Sirene). Traitements Observatoire de la création d'entreprise.

## Top 20 des activités en termes de croissance du nombre de créations d'entreprises

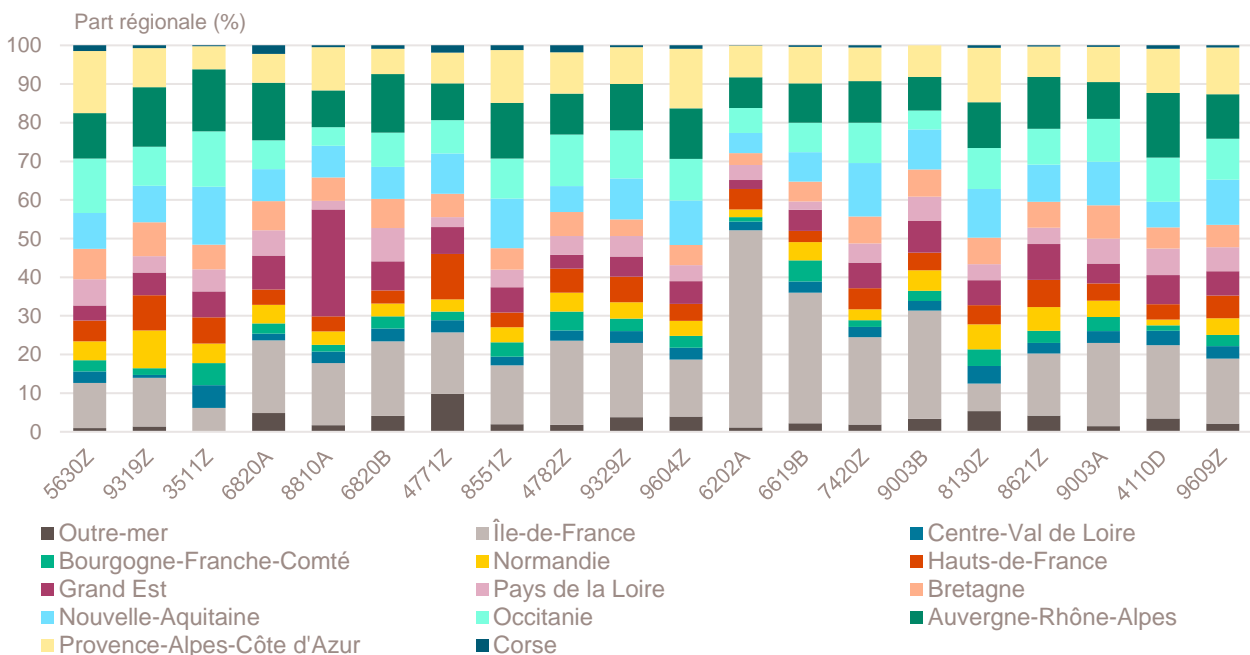
Avril 2022	Nombre de créations d'entreprises	Part des micro-entrepreneurs %	Évolution avril 2021-2022 %
5630Z-Débits de boissons	16	0,0	+ 220,0
9319Z-Autres activités liées au sport	25	60,0	+ 212,5
3511Z-Production d'électricité	53	0,0	+ 211,8
6820A-Location de logements	17	0,0	+ 183,3
8810A-Aide à domicile	14	92,9	+ 180,0
6820B-Location de terrains et d'autres biens immobiliers	86	0,0	+ 115,0
4771Z-Commerce de détail d'habillement en magasin spécialisé	19	31,6	+ 111,1
8551Z-Enseignement de disciplines sportives et d'activités de loisirs	42	90,5	+ 110,0
4782Z-Comm. de détail de textiles, habillement etc. sur éventaires et marchés	14	100,0	+ 100,0
9329Z-Autres activités récréatives et de loisirs	44	93,2	+ 91,3
9604Z-Entretien corporel	36	94,4	+ 89,5
6202A-Conseil en systèmes et logiciels informatiques	37	78,4	+ 85,0
6619B-Autres auxi. acti. de serv. financ., hors assur. et caisses de retraite n.c.a.	14	71,4	+ 55,6
7420Z-Activités photographiques	51	70,6	+ 54,5
9003B-Autre création artistique	29	44,8	+ 52,6
8130Z-Services d'aménagement paysager	33	24,2	+ 50,0
8621Z-Activité des médecins généralistes	24	0,0	+ 50,0
9003A-Création artistique relevant des arts plastiques	64	7,8	+ 48,8
4110D-Supports juridiques de programmes	19	0,0	+ 46,2
9609Z-Autres services personnels n.c.a.	238	89,1	+ 45,1

Note de lecture : de nombreuses activités comptant très peu de créations, l'évolution de leur nombre dans le temps peut être très forte. Afin d'éviter ce biais, seules sont prises en compte les activités qui comptent un nombre de créations supérieur au troisième quartile du mois analysé (à savoir les secteurs avec plus de 13 créations d'entreprises en Bretagne).

Champ : Bretagne, unités légales productives et marchandes, exerçant une activité non agricole (données brutes).

Source : Insee (Sirene). Traitements Observatoire de la création d'entreprise.

## Répartition régionale des activités de ce Top 20, avril 2022



Champ : France entière, unités légales productives et marchandes, exerçant une activité non agricole (données brutes).

Source : Insee (Sirene). Traitements Observatoire de la création d'entreprise.

## Top 20 des activités en termes de décroissance du nombre de créations d'entreprises

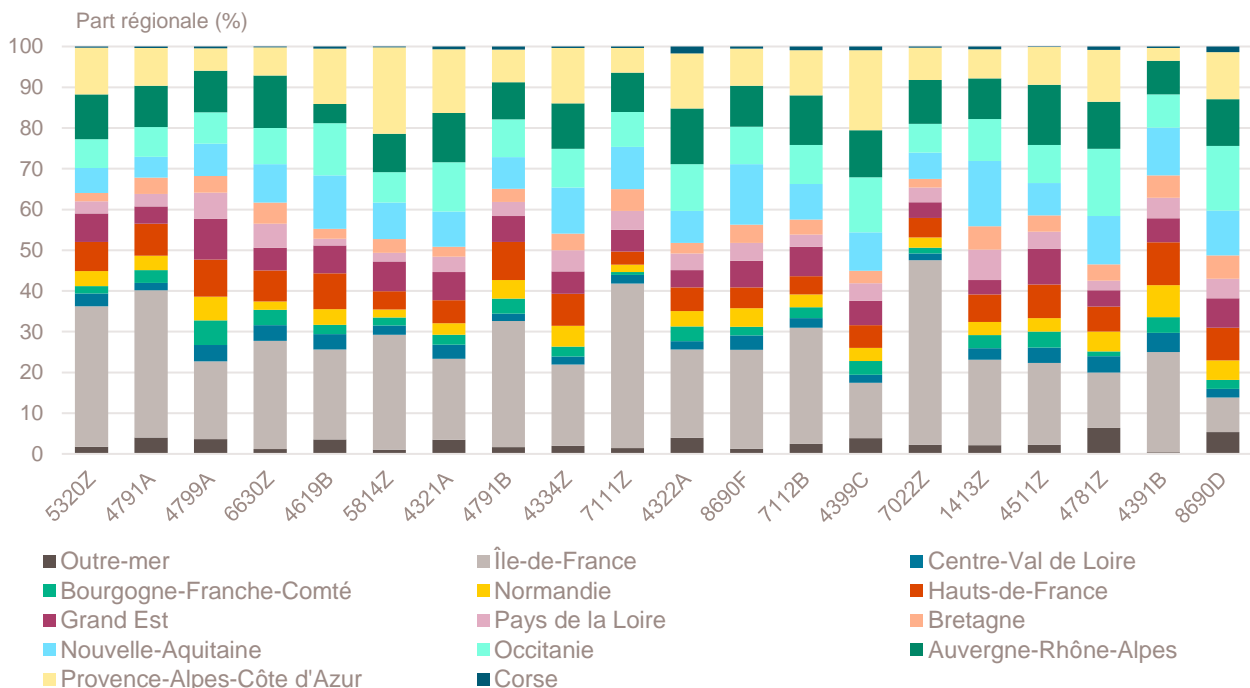
Avril 2022	Nombre de créations d'entreprises	Part des micro-entrepreneurs %	Évolution avril 2021-2022 %
5320Z-Autres activités de poste et de courrier	103	98,1	- 69,2
4791A-Vente à distance sur catalogue général	34	76,5	- 41,4
4799A-Vente à domicile	89	1,1	- 38,6
6630Z-Gestion de fonds	54	0,0	- 29,9
4619B-Autres intermédiaires du commerce en produits divers	29	79,3	- 29,3
5814Z-Édition de revues et périodiques	19	100,0	- 24,0
4321A-Travaux d'installation électrique dans tous locaux	29	55,2	- 21,6
4791B-Vente à distance sur catalogue spécialisé	55	67,3	- 21,4
4334Z-Travaux de peinture et vitrerie	33	57,6	- 21,4
7111Z-Activités d'architecture	15	33,3	- 21,1
4322A-Travaux d'installation d'eau et de gaz en tous locaux	15	53,3	- 21,1
8690F-Activités de santé humaine non classées ailleurs	35	88,6	- 16,7
7112B-Ingénierie, études techniques	32	68,8	- 13,5
4399C-Travaux de maçonnerie générale et gros œuvre de bâtiment	40	37,5	- 13,0
7022Z-Conseil pour les affaires et autres conseils de gestion	128	64,8	- 12,3
1413Z-Fabrication de vêtements de dessus	16	81,3	- 11,1
4511Z-Commerce de voitures et de véhicules automobiles légers	40	90,0	- 9,1
4781Z-Commerce de détail alimentaire sur éventaires et marchés	14	57,1	- 6,7
4391B-Travaux de couverture par éléments	14	42,9	- 6,7
8690D-Activités des infirmiers et des sages-femmes	57	0,0	- 6,6

Note de lecture : de nombreuses activités comptant très peu de créations, l'évolution de leur nombre dans le temps peut être très forte. Afin d'éviter ce biais, seules sont prises en compte les activités qui comptent un nombre de créations supérieur au troisième quartile du mois analysé (à savoir les secteurs avec plus de 13 créations d'entreprises en Bretagne).

Champ : Bretagne, unités légales productives et marchandes, exerçant une activité non agricole (données brutes).

Source : Insee (Sirene). Traitements Observatoire de la création d'entreprise.

## Répartition régionale des activités de ce Top 20, avril 2022



Champ : France entière, unités légales productives et marchandes, exerçant une activité non agricole (données brutes).

Source : Insee (Sirene). Traitements Observatoire de la création d'entreprise.

## Création d'entreprise en Bretagne selon la nature juridique

Avril 2022	Nombre de créations d'entreprises	Part dans le total %	Évolution avril 2021-2022 %	Évolution janvier à avril 2021-2022 %
<b>Entreprises individuelles</b>	<b>2 512</b>	<b>71,1</b>	<b>+ 1,1</b>	<b>+ 5,5</b>
Micro-entrepreneurs	1 949	55,2	- 0,3	+ 5,3
Entreprises individuelles classiques	563	15,9	+ 6,2	+ 6,2
<b>Sociétés</b>	<b>1 021</b>	<b>28,9</b>	<b>+ 13,2</b>	<b>+ 11,8</b>
SARL & EURL	472	13,4	+ 16,0	+ 17,5
SAS & SASU	427	12,1	+ 13,9	+ 10,1
SCI	1	0,0	- 66,7	- 50,0
Autres <sup>a</sup>	121	3,4	+ 3,4	- 1,3
<b>Total Bretagne</b>	<b>3 533</b>	<b>100,0</b>	<b>+ 4,3</b>	<b>+ 7,1</b>

a. Dont associations, fondations, collectivités territoriales, organismes professionnels, syndicats de propriétaires, etc.

Champ : Bretagne, unités légales productives et marchandes, exerçant une activité non agricole (données brutes).

Source : Insee (Sirene). Traitements Observatoire de la création d'entreprise.

## Création d'entreprise en Bretagne selon le type de la commune d'implantation

Avril 2022	Nombre de créations d'entreprises	Part dans le total %	Évolution avril 2021-2022 %	Évolution janvier à avril 2021-2022 %
Rurale éloignée très peu dense	36	1,0	+ 24,1	- 5,6
Rurale éloignée peu dense	426	12,1	+ 3,6	+ 8,8
Rurale périphérique très peu dense	3	0,1	- 50,0	- 50,0
Rurale périphérique peu dense	354	10,0	+ 8,6	+ 10,1
Bourg	329	9,3	+ 26,5	+ 23,9
Petite ville	532	15,1	+ 7,3	+ 9,3
Urbaine périphérique peu dense	183	5,2	+ 20,4	+ 18,8
Urbaine dense	737	20,9	+ 7,1	+ 5,3
Urbaine très dense	933	26,4	- 8,3	+ 0,3
<b>Total Bretagne</b>	<b>3 533</b>	<b>100,0</b>	<b>+ 4,3</b>	<b>+ 7,1</b>

Champ : Bretagne, unités légales productives et marchandes, exerçant une activité non agricole (données brutes).

Sources : Insee (Sirene, COG), IGN 2019, MENJ-DEPP, CGET. Traitements Observatoire de la création d'entreprise.

## Création d'entreprise en Bretagne dans les territoires aidés

Avril 2022	Nombre de créations d'entreprises	Part dans le total %	Évolution avril 2021-2022 %	Évolution janvier à avril 2021-2022 %
Zones de revitalisation rurale (ZRR)	294	8,3	+ 14,8	+ 8,8
Zones d'aide à finalité régionale (AFR)	731	20,7	+ 4,1	+ 7,3
Petites villes de demain (PVD)	683	19,3	+ 13,8	+ 14,4
Actions cœur de ville (ACV)	431	12,2	- 12,2	+ 0,2

Champ : Bretagne, unités légales productives et marchandes, exerçant une activité non agricole (données brutes).

Sources : Insee (Sirene, COG), CGET. Traitements Observatoire de la création d'entreprise.

## Création d'entreprise en France selon la région et le département d'implantation

Avril 2022	Nombre de créations d'entreprises	Part des micro-entrepreneurs %	Évolution avril 2021-2022 %	Évolution janvier à avril 2021-2022 %
<b>Auvergne-Rhône-Alpes</b>	<b>10 029</b>	<b>59,2</b>	<b>- 6,9</b>	<b>+ 1,1</b>
01 - Ain	710	63,4	+ 7,4	+ 4,1
03 - Allier	211	52,1	- 21,9	- 1,8
07 - Ardèche	409	59,2	+ 12,7	+ 13,0
15 - Cantal	100	49,0	+ 2,0	+ 7,9
26 - Drôme	599	58,9	- 8,1	- 0,7
38 - Isère	1 672	61,9	- 1,0	+ 0,9
42 - Loire	841	59,8	- 5,9	+ 4,3
43 - Haute-Loire	185	44,9	+ 12,1	+ 3,8
63 - Puy-de-Dôme	577	48,4	- 14,9	- 3,5
69 - Rhône	3 052	60,9	- 11,6	+ 1,1
73 - Savoie	594	58,8	- 7,8	- 0,4
74 - Haute-Savoie	1 079	58,2	- 10,2	- 1,9
<b>Bourgogne-Franche-Comté</b>	<b>2 467</b>	<b>59,9</b>	<b>- 13,9</b>	<b>- 5,3</b>
21 - Côte-d'Or	529	62,8	- 20,7	- 9,1
25 - Doubs	469	58,6	- 17,4	- 5,4
39 - Jura	211	59,7	- 4,5	- 1,9
58 - Nièvre	163	58,9	+ 1,2	+ 3,3
70 - Haute-Saône	183	59,0	- 5,2	+ 9,9
71 - Saône-et-Loire	508	57,3	- 15,8	- 6,5
89 - Yonne	296	60,8	- 5,4	- 6,2
90 - Territoire-de-Belfort	108	64,8	- 22,3	- 13,6
<b>Bretagne</b>	<b>3 533</b>	<b>55,2</b>	<b>+ 4,3</b>	<b>+ 7,1</b>
22 - Côtes-d'Armor	546	52,2	+ 6,4	+ 6,8
29 - Finistère	864	54,4	+ 5,5	+ 10,8
35 - Ille-et-Vilaine	1 270	55,4	+ 1,9	+ 2,9
56 - Morbihan	853	57,4	+ 5,6	+ 10,7
<b>Centre-Val de Loire</b>	<b>2 441</b>	<b>62,0</b>	<b>- 2,9</b>	<b>+ 1,0</b>
18 - Cher	242	66,1	+ 1,3	- 5,1
28 - Eure-et-Loir	390	58,5	- 7,8	+ 3,0
36 - Indre	148	62,8	- 6,3	- 4,6
37 - Indre-et-Loire	678	64,5	+ 1,0	+ 0,5
41 - Loir-et-Cher	313	56,9	+ 12,6	+ 14,5
45 - Loiret	670	62,2	- 9,9	- 1,2
<b>Corse</b>	<b>582</b>	<b>56,2</b>	<b>+ 1,0</b>	<b>+ 13,1</b>
2A - Corse-du-Sud	311	55,6	+ 7,2	+ 24,5
2B - Haute-corse	271	56,8	- 5,2	+ 2,3
<b>Grand Est</b>	<b>5 436</b>	<b>61,1</b>	<b>- 4,3</b>	<b>- 3,1</b>
08 - Ardennes	215	59,5	+ 0,5	+ 10,1
10 - Aube	324	50,3	- 4,7	- 3,1
51 - Marne	600	65,8	- 12,4	- 2,3
52 - Haute-Marne	132	40,9	- 12,6	+ 1,7
54 - Meurthe-et-Moselle	691	62,7	- 14,2	- 6,5
55 - Meuse	135	67,4	+ 8,0	+ 5,9
57 - Moselle	928	65,3	- 6,8	- 1,8
67 - Bas-Rhin	1 294	59,6	+ 8,3	- 1,6
68 - Haut-Rhin	785	62,3	- 4,5	- 11,6
88 - Vosges	332	57,2	- 4,3	- 0,1

Note de lecture : les données détaillées pour chaque région française (hors Mayotte) sont disponibles dans la collection « Fiche statistique mensuelle régionale ».

Champ : France entière, unités légales productives et marchandes, exerçant une activité non agricole (données brutes).

Sources : Insee (Sirene, COG), CGET. Traitements Observatoire de la création d'entreprise.

Avril 2022	Nombre de créations d'entreprises	Part des micro-entrepreneurs %	Évolution avril 2021-2022 %	Évolution janvier à avril 2021-2022 %
<b>Hauts-de-France</b>	<b>5 452</b>	<b>63,1</b>	<b>- 14,4</b>	<b>- 6,7</b>
02 - Aisne	385	62,1	- 11,3	- 7,0
59 - Nord	2 655	62,2	- 18,8	- 10,2
60 - Oise	784	61,7	- 10,3	- 1,8
62 - Pas-de-Calais	1 129	66,8	- 11,0	- 5,3
80 - Somme	499	61,9	- 4,6	+ 3,9
<b>Île-de-France</b>	<b>22 432</b>	<b>55,5</b>	<b>- 6,9</b>	<b>- 5,7</b>
75 - Paris	6 829	43,0	+ 0,0	- 0,4
77 - Seine-et-Marne	1 863	62,5	- 13,3	- 10,0
78 - Yvelines	2 037	64,8	- 13,2	- 8,8
91 - Essonne	1 868	64,7	- 9,1	- 6,6
92 - Hauts-de-Seine	2 757	56,9	- 4,1	- 3,0
93 - Seine-Saint-Denis	3 019	59,1	- 5,3	- 9,3
94 - Val-de-Marne	2 257	58,8	- 10,1	- 7,0
95 - Val-d'Oise	1 802	62,7	- 15,6	- 11,5
<b>Normandie</b>	<b>3 313</b>	<b>60,5</b>	<b>- 8,4</b>	<b>- 0,3</b>
14 - Calvados	761	60,4	- 9,2	- 5,8
27 - Eure	615	62,3	- 11,8	+ 8,4
50 - Manche	399	52,9	+ 1,0	+ 2,5
61 - Orne	238	66,8	+ 6,3	+ 4,9
76 - Seine-Maritime	1 300	60,8	- 11,1	- 2,3
<b>Nouvelle-Aquitaine</b>	<b>8 008</b>	<b>63,8</b>	<b>+ 3,6</b>	<b>- 0,3</b>
16 - Charente	390	64,6	+ 23,4	+ 9,2
17 - Charente-Maritime	912	64,0	+ 8,4	+ 2,3
19 - Corrèze	257	59,9	+ 6,6	- 8,7
23 - Creuse	89	58,4	- 5,3	- 12,7
24 - Dordogne	465	66,7	+ 8,4	- 0,4
33 - Gironde	3 035	67,7	+ 4,9	- 2,1
40 - Landes	580	61,9	+ 14,4	+ 5,2
47 - Lot-et-Garonne	357	59,9	+ 3,2	+ 2,2
64 - Pyrénées-Atlantiques	913	59,1	- 4,8	+ 0,1
79 - Deux-Sèvres	291	62,2	- 3,3	- 1,1
86 - Vienne	397	57,2	- 5,9	+ 9,6
87 - Haute-Vienne	322	55,9	- 15,0	- 12,3
<b>Occitanie</b>	<b>8 488</b>	<b>62,4</b>	<b>- 1,9</b>	<b>- 1,6</b>
09 - Ariège	185	70,8	+ 8,2	+ 6,6
11 - Aude	484	60,7	- 1,6	+ 6,5
12 - Aveyron	364	56,9	+ 28,6	+ 10,4
30 - Gard	1 048	66,8	- 2,2	+ 0,4
31 - Haute-Garonne	1 974	62,1	- 12,6	- 8,5
32 - Gers	235	63,4	+ 13,5	+ 0,4
34 - Hérault	2 145	60,1	+ 1,0	- 3,4
46 - Lot	195	58,5	- 3,0	+ 6,6
48 - Lozère	62	56,5	- 19,5	- 1,5
65 - Hautes-Pyrénées	270	64,8	- 7,8	+ 2,9
66 - Pyrénées-Orientales	729	62,6	+ 1,3	+ 3,1
81 - Tarn	491	61,9	+ 10,3	+ 5,9
82 - Tarn-et-Garonne	306	70,3	- 1,6	- 0,2

Note de lecture : les données détaillées pour chaque région française (hors Mayotte) sont disponibles dans la collection « Fiche statistique mensuelle régionale ».

Champ : France entière, unités légales productives et marchandes, exerçant une activité non agricole (données brutes).

Sources : Insee (Sirene, COG), CGET. Traitements Observatoire de la création d'entreprise.



Avril 2022	Nombre de créations d'entreprises	Part des micro-entrepreneurs %	Évolution avril 2021-2022 %	Évolution janvier à avril 2021-2022 %
<b>Pays de la Loire</b>	<b>3 877</b>	<b>61,5</b>	<b>- 10,9</b>	<b>- 2,4</b>
44 - Loire-Atlantique	1 722	61,9	- 13,9	- 5,1
49 - Maine-et-Loire	748	60,8	- 14,6	- 2,3
53 - Mayenne	250	60,4	- 8,8	- 11,8
72 - Sarthe	429	62,9	- 5,7	+ 5,0
85 - Vendée	728	60,9	- 2,8	+ 3,7
<b>Provence-Alpes-Côte d'Azur</b>	<b>9 636</b>	<b>65,5</b>	<b>- 3,2</b>	<b>+ 2,7</b>
04 - Alpes-de-Haute-Provence	251	66,1	- 4,9	+ 9,8
05 - Hautes-Alpes	217	62,7	- 0,5	+ 12,7
06 - Alpes-Maritimes	2 550	65,9	+ 2,6	+ 5,7
13 - Bouches-du-Rhône	3 763	64,4	- 7,0	- 0,1
83 - Var	1 988	65,8	- 2,4	+ 2,7
84 - Vaucluse	867	69,2	- 4,4	+ 3,0
<b>France métrop. hors Île-de-France</b>	<b>63 262</b>	<b>61,8</b>	<b>- 4,8</b>	<b>- 0,5</b>
<b>France métropolitaine</b>	<b>85 694</b>	<b>60,1</b>	<b>- 5,4</b>	<b>- 2,0</b>
<b>France d'outre-mer</b>	<b>2 872</b>	<b>47,0</b>	<b>+ 1,8</b>	<b>+ 5,1</b>
971 - Guadeloupe	675	51,1	+ 20,5	+ 11,5
972 - Martinique	716	32,7	- 9,7	- 3,2
973 - Guyane	309	51,1	+ 44,4	+ 10,5
974 - La Réunion	1 007	55,0	- 7,4	+ 6,2
976 - Mayotte	165	35,8	- 1,2	+ 8,0
<b>France entière</b>	<b>88 566</b>	<b>59,7</b>	<b>- 5,1</b>	<b>- 1,8</b>

Lecture : en avril 2022, 3 877 entreprises ont été créées en Pays de la Loire (dont 61,5 % de micro-entrepreneurs), un nombre en baisse de - 10,9 % par rapport à avril 2021. Le nombre cumulé de créations dans la région sur janvier-avril 2022 a baissé de - 2,4 % par rapport au cumul des créations d'entreprises sur la même période de 2021.

Note de lecture : les données détaillées pour chaque région française (hors Mayotte) sont disponibles dans la collection « Fiche statistique mensuelle régionale ».

Champ : France entière, unités légales productives et marchandes, exerçant une activité non agricole (données brutes).

Sources : Insee (Sirene, COG), CGET. Traitements Observatoire de la création d'entreprise.

## Méthodologie

Pour réaliser ce document, l'Observatoire de la création (OCE) de Bpifrance Création se sert des informations statistiques brutes (non corrigées des variations saisonnières et des jours ouvrés) du répertoire des entreprises et des établissements (REE) de la base de données Sirene, des fichiers du Code officiel géographique (COG), tous deux mis à disposition par l'Insee, ainsi que de bases complémentaires pour les données communales ; la base du CGET pour les communes en ZRR et la base de la direction de l'évaluation, de la prospective et de la performance (DEPP) du ministère chargé de l'éducation nationale pour la typologie de communes.

➔ [Pour les données corrigées, voir le site de l'Insee.](#)

Après une première publication des chiffres mensuels (données provisoires), l'Insee procède à une première révision le mois suivant (données semi-définitives), puis à une seconde un mois après pour arrêter les chiffres (données définitives). Seules les données antérieures à deux mois sont donc définitives. Les travaux de l'OCE intégrant au fur et à mesure ces révisions, les données peuvent alors être différentes d'une publication à l'autre pour les trois mois les plus récents.

Les résultats statistiques présentés portent, à compter de 2022, sur l'ensemble des unités légales productives et marchandes, exerçant une activité économique réelle dans l'industrie, la construction, le commerce ou les services. Sauf mention particulière, ils concernent la région Bretagne.

➔ [Pour en savoir plus sur le dispositif rénové de calcul des créations, voir le site de l'Insee.](#)

## Calculs

Sur les 732 secteurs d'activité répertoriés dans la nomenclature d'activités française (NAF), la plupart comptent peu ou prou de créations d'entreprises dans chaque territoire. Pour éviter que ces secteurs ne biaisent les calculs, seuls sont pris en compte ceux qui comptent un nombre de créations d'entreprises supérieur au 3<sup>e</sup> quartile du mois analysé.

## Définitions

La définition des **créations d'entreprises** s'appuie sur les concepts harmonisés au niveau européen. Elles correspondent aux nouvelles immatriculations dans le répertoire REE, qui enregistrent un début d'activité relevant de l'un des cas suivants : création de nouveaux moyens de production ; redémarrage d'une activité après une interruption de plus d'un an ; redémarrage d'une activité après une interruption de moins d'un an, mais avec changement d'activité ; reprise, par une entreprise nouvelle, des activités d'une autre entreprise s'il n'y a pas continuité entre la situation du cédant et celle du repreneur, en termes d'activité et de localisation.

Pour les **micro-entrepreneurs** (ex-auto-entrepreneurs), les créations ne sont pas dénombrées selon le concept européen. Il y a bien immatriculation dans le répertoire Sirene, mais sans savoir s'il y aura ou pas un début d'activité. Par ailleurs, certaines immatriculations ne seront pas validées par l'Agence centrale des organismes de Sécurité sociale (Acoss), comme les personnes relevant de la mutualité sociale agricole ou de professions réglementées qui n'ont pas le droit d'être micro-entrepreneur. Sont définis comme micro-entrepreneurs, tous les entrepreneurs individuels inscrits sous le régime fiscal de la micro-entreprise et soumis au régime micro-social simplifié.

➔ [Pour en savoir plus, voir le site de Bpifrance Création.](#)

Les **zones de revitalisation rurale** (ZRR) regroupent les communes peu densément peuplées et caractérisées comme fragiles pour des raisons socio-économiques. Le classement des communes en ZRR permet aux entreprises qui y sont installées de bénéficier d'aides fiscales. Les **zones d'aide à finalité régionale** (AFR) correspondent aux territoires de l'Union européenne présentant des retards de développement, dans lesquelles l'État et les collectivités locales ont pu allouer, entre 2014 et 2020, des aides aux entreprises pour encourager les investissements et la création durable d'emplois. Le programme **Petites villes de demain** (PVD) permet aux villes de moins de 20 000 habitants sélectionnées, de bénéficier d'un soutien de l'État et de ses partenaires pour élaborer et mettre en œuvre leurs projets de revitalisation. Le programme **Action cœur de ville** (ACV) vise à soutenir le travail des collectivités locales, à inciter les acteurs du logement, du commerce et de l'urbanisme à réinvestir les centres-villes, à favoriser le maintien ou l'implantation d'activités en cœur de ville, afin d'améliorer les conditions de vie dans les villes moyennes.

Une **typologie des communes en neuf catégories** a été établie par la Direction de l'évaluation, de la prospective et de la performance du ministère en charge de l'Éducation nationale pour décrire le système éducatif. Cette caractérisation du territoire, basée sur un croisement d'approches morphologique et fonctionnelle, permet de distinguer plusieurs types de communes rurales et urbaines. Elle a l'avantage d'être plus précise que l'approche par grille de densité, jusqu'ici utilisée, surtout pour décrire les zones rurales.

Bpifrance Création – Observatoire de la création d'entreprise (OCE)

27-31, avenue du Général Leclerc, 94700 Maisons-Alfort

Publication 100 % numérique mise en ligne le 24/05/2022.

Toute reproduction partielle ou totale à usage collectif de la présente publication est autorisée à la condition expresse de citer la source ainsi : « Observatoire de la création d'entreprise. La création d'entreprise en Bretagne, chiffres d'avril 2022. Bpifrance Création, mai 2022 ».

Contact : utilisez le formulaire de contact sur le site de Bpifrance Création.