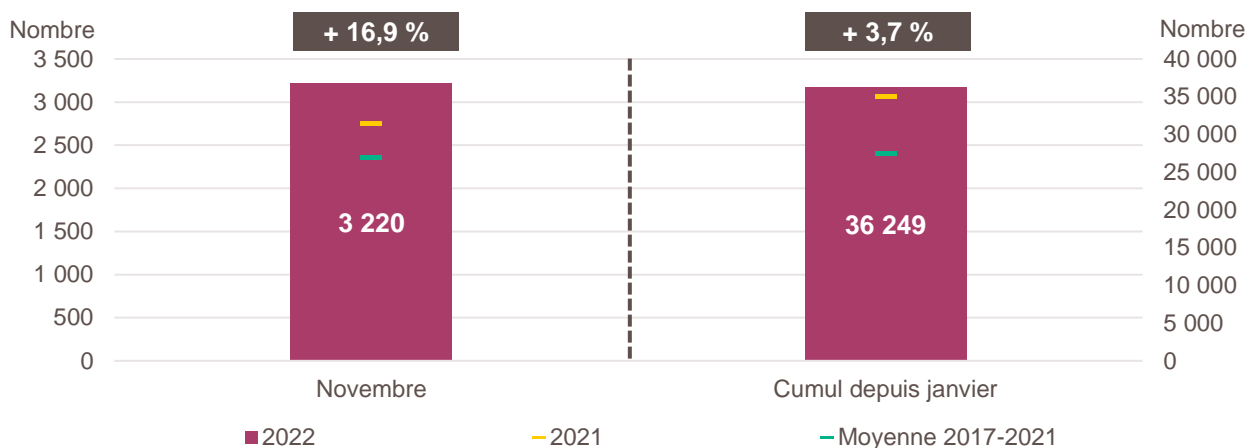


Avertissement : à compter de janvier 2022, les créations d'entreprises sont calculées selon le dispositif rénové par l'Insee. Il en résulte un relèvement en niveau des créations d'entreprises. Les données de cette publication ne sont donc pas comparables à celles des productions précédentes pour le mois concerné

Pour en savoir plus : [documentation de l'Insee](#)

Création d'entreprise en Bretagne en novembre 2022 et cumul depuis le début de l'année



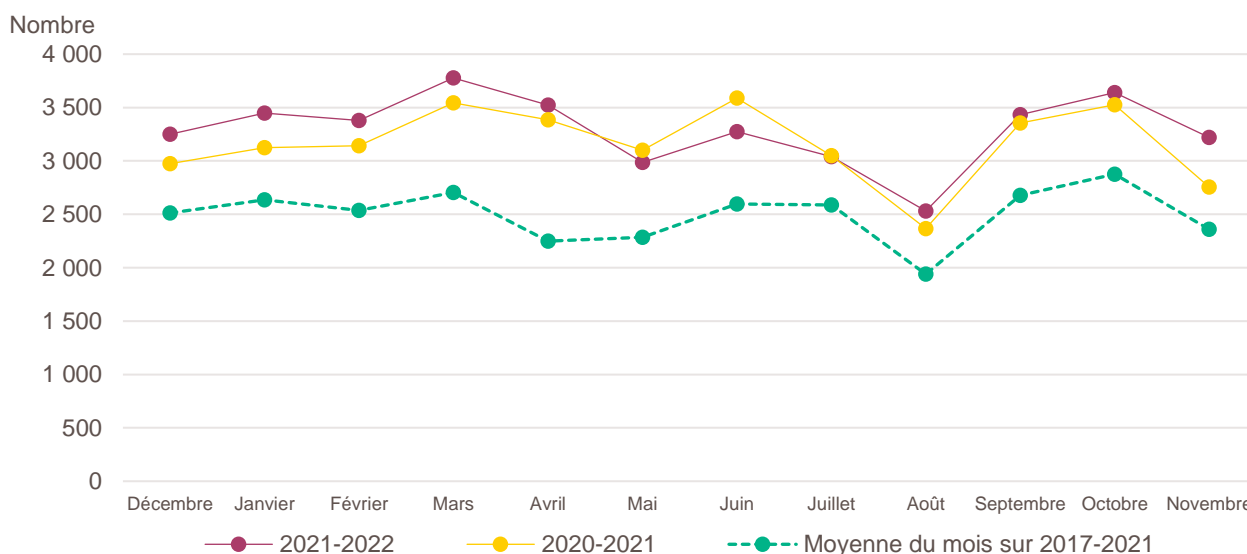
Lecture de la partie gauche : en novembre 2022, 3 220 entreprises ont été créées en Bretagne, soit + 16,9 % par rapport aux 2 755 de novembre 2021 (marque jaune). Le nombre moyen de créations d'entreprises est de 2 359 pour le mois de novembre sur la période couvrant les années 2017 à 2021 (marque verte).

Lecture de la partie droite : le nombre cumulé de créations depuis le début de l'année 2022 s'élève à 36 249, soit + 3,7 % par rapport aux 34 939 de janvier à novembre 2021 (marque jaune). Le nombre moyen de créations d'entreprises entre janvier et novembre sur la période couvrant les années 2017 à 2021 est de 27 446 (marque verte).

Champ : Bretagne, unités légales productives et marchandes, exerçant une activité non agricole (données brutes).

Source : Insee (Sirene). Traitements Observatoire de la création d'entreprise.

Évolution de la création d'entreprise en Bretagne sur douze mois glissants



Lecture : en décembre 2020, 2 975 entreprises ont été créées en Bretagne contre 3 251 en décembre 2021 et 2 512 en moyenne pour les mois de décembre 2017 à 2021.

Champ : Bretagne, unités légales productives et marchandes, exerçant une activité non agricole (données brutes).

Source : Insee (Sirene). Traitements Observatoire de la création d'entreprise.

Création d'entreprise en Bretagne selon le secteur d'activité

Novembre 2022	Nombre de créations d'entreprises	Part des micro-entrepreneurs %	Évolution novembre 2021-2022 %	Évolution janvier à novembre 2021-2022 %
Activités secondaires	580	58,3	+ 29,5	+ 12,4
Industrie	273	66,7	+ 35,1	+ 23,8
Construction	307	50,8	+ 24,8	+ 4,5
Activités de type commerce	833	61,9	+ 7,5	- 3,7
Commerce de détail	284	47,5	- 11,5	- 21,1
Commerce de gros	52	59,6	- 23,5	- 16,3
Commerce de bouche ^a	13	38,5	+ 30,0	- 18,4
Commerce et réparation automobiles	85	74,1	+ 46,6	+ 2,6
Hébergement	36	30,6	+ 44,0	- 5,4
Restauration	86	41,9	+ 45,8	+ 3,4
Services en direction des personnes	277	84,8	+ 18,4	+ 22,1
Activités de type services	1 807	62,5	+ 18,0	+ 5,3
Immobilier	158	42,4	+ 3,9	+ 8,9
Transports et entreposage	160	82,5	- 5,3	- 34,5
Activités scientifiques et techniques	485	74,6	+ 28,6	+ 10,9
Activités de soutien aux entreprises	230	68,7	+ 31,4	+ 21,3
Information et communication	166	78,3	+ 36,1	+ 13,2
Enseignement	133	88,7	+ 37,1	+ 16,2
Arts, spectacles et activités récréatives	149	55,0	+ 12,0	+ 18,7
Santé humaine et action sociale ^b	205	33,2	+ 6,8	+ 4,8
Activités financières et d'assurance	121	10,7	+ 5,2	- 2,5
Activités des sociétés holding	33	0,0	- 26,7	- 12,1
Total Bretagne	3 220	61,6	+ 16,9	+ 3,7

a. Ce regroupement de secteurs, composé par l'OCE, comprend les activités de charcuterie (10.13B), la cuisson de produits de boulangerie (10.71B), les boulangeries et boulangeries-pâtisseries (10.71C), ainsi que les pâtisseries (10.71D). Dans la nomenclature d'activité française NAF rév.2, ces activités appartiennent au secteur de l'industrie manufacturière alimentaire.

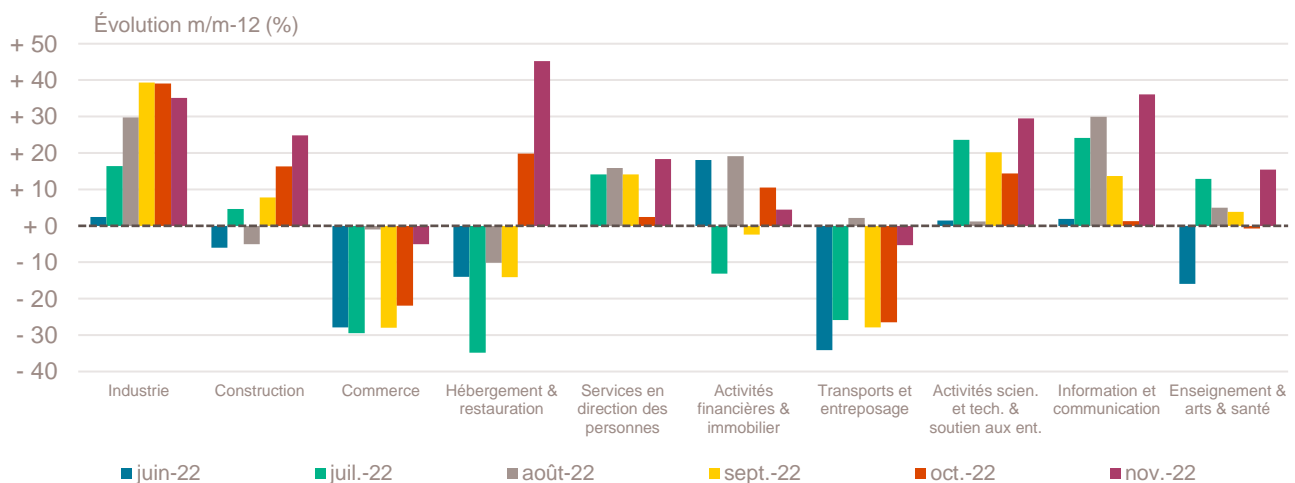
b. Dans ce secteur regroupé de la NAF rév.2, le nombre de créations d'entreprises relevant de l'action sociale est très faible.

Lecture : en novembre 2022, 273 entreprises ont été créées en Bretagne dans l'industrie (dont 66,7 % de micro-entrepreneurs), un nombre en hausse de + 35,1 % par rapport à novembre 2021 et un nombre cumulé sur janvier-novembre 2022 en hausse de + 23,8 % par rapport au cumul des créations d'entreprises sur la même période de 2021.

Champ : Bretagne, unités légales productives et marchandes, exerçant une activité non agricole (données brutes).

Source : Insee (Sirene). Traitements Observatoire de la création d'entreprise.

Variation du nombre de créations d'entreprises par secteur d'activité en Bretagne



Champ : Bretagne, unités légales productives et marchandes, exerçant une activité non agricole (données brutes).

Source : Insee (Sirene). Traitements Observatoire de la création d'entreprise.

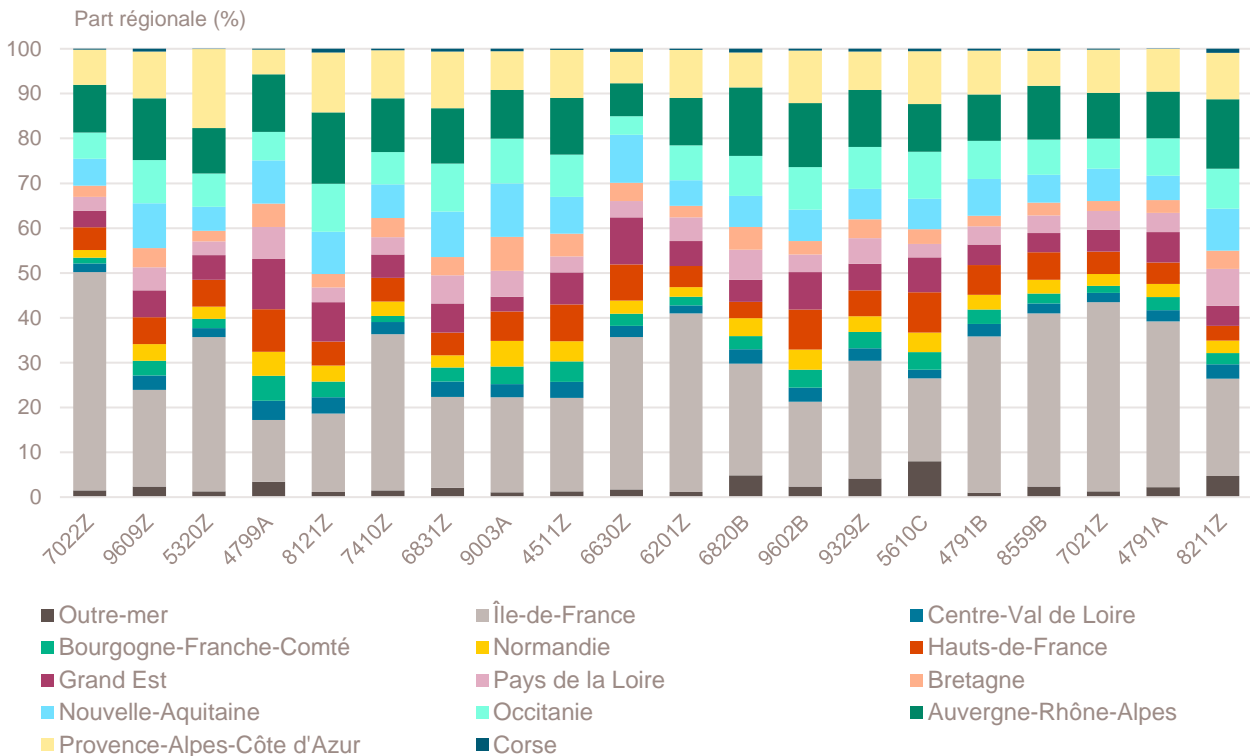
Top 20 des activités en nombre de créations d'entreprises en Bretagne

Novembre 2022	Nombre de créations d'entreprises	Part des micro-entrepreneurs %	Évolution novembre 2021-2022 %
7022Z-Conseil pour les affaires et autres conseils de gestion	173	78,6	+ 55,9
9609Z-Autres services personnels n.c.a.	152	90,8	+ 8,6
5320Z-Autres activités de poste et de courrier	119	94,1	- 16,2
4799A-Vente à domicile	90	4,4	- 43,0
8121Z-Nettoyage courant des bâtiments	87	90,8	+ 26,1
7410Z-Activités spécialisées de design	83	86,7	+ 40,7
6831Z-Agences immobilières	73	86,3	- 3,9
9003A-Création artistique relevant des arts plastiques	57	26,3	+ 16,3
4511Z-Commerce de voitures et de véhicules automobiles légers	55	85,5	+ 71,9
6630Z-Gestion de fonds	52	0,0	+ 20,9
6201Z-Programmation informatique	52	80,8	- 5,5
6820B-Location de terrains et d'autres biens immobiliers	50	2,0	+ 4,2
9602B-Soins de beauté	47	74,5	+ 67,9
9329Z-Autres activités récréatives et de loisirs	47	89,4	+ 88,0
5610C-Restauration de type rapide	46	45,7	+ 53,3
4791B-Vente à distance sur catalogue spécialisé	46	78,3	+ 24,3
8559B-Autres enseignements	43	86,0	+ 43,3
7021Z-Conseil en relations publiques et communication	43	93,0	+ 7,5
4791A-Vente à distance sur catalogue général	41	92,7	+ 17,1
8211Z-Services administratifs combinés de bureau	40	20,0	+ 42,9

Champ : Bretagne, unités légales productives et marchandes, exerçant une activité non agricole (données brutes).

Source : Insee (Sirene). Traitements Observatoire de la création d'entreprise.

Répartition régionale des activités de ce Top 20, novembre 2022



Champ : France entière, unités légales productives et marchandes, exerçant une activité non agricole (données brutes).

Source : Insee (Sirene). Traitements Observatoire de la création d'entreprise.

Top 20 des activités en termes de croissance du nombre de créations d'entreprises

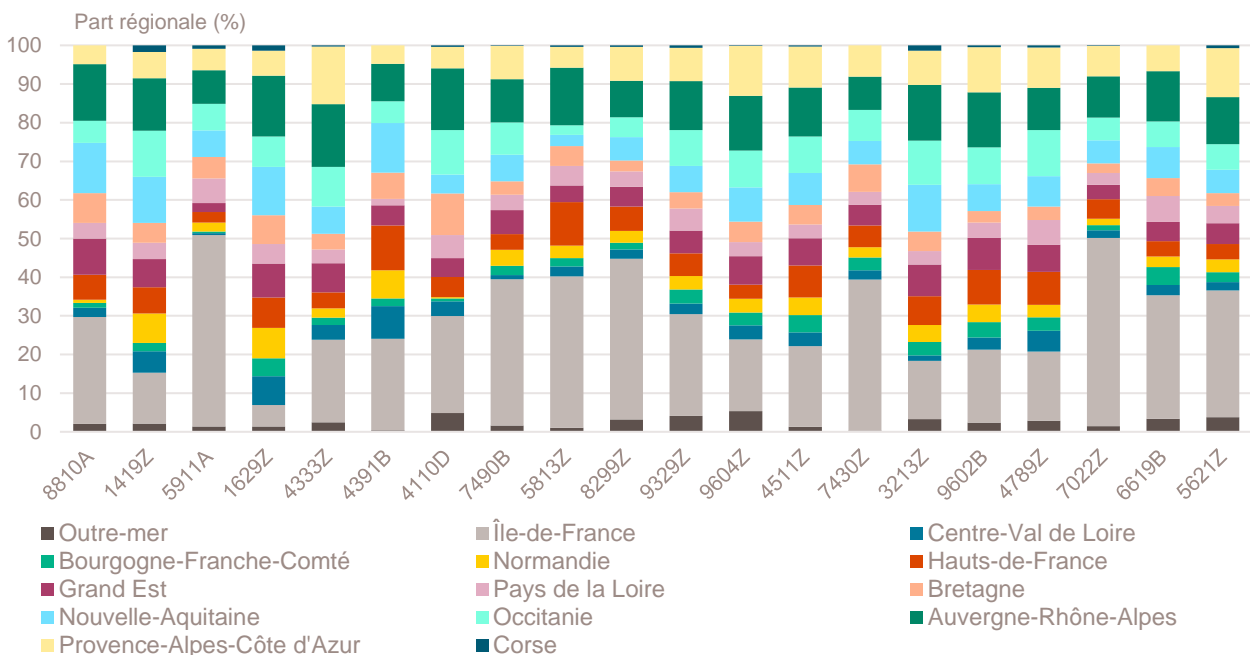
Novembre 2022	Nombre de créations d'entreprises	Part des micro-entrepreneurs %	Évolution novembre 2021-2022 %
8810A-Aide à domicile	19	100,0	+ 533,3
1419Z-Fabrication d'autres vêtements et accessoires	12	83,3	+ 500,0
5911A-Production de films et de programmes pour la télévision	12	75,0	+ 200,0
1629Z-Fabric. d'objets divers en bois et en liège, vannerie et sparterie	16	100,0	+ 166,7
4333Z-Travaux de revêtement des sols et des murs	15	60,0	+ 114,3
4391B-Travaux de couverture par éléments	17	52,9	+ 112,5
4110D-Supports juridiques de programmes	31	0,0	+ 106,7
7490B-Activités spécialisées, scientifiques et techniques diverses	22	86,4	+ 100,0
5813Z-Édition de journaux	14	92,9	+ 100,0
8299Z-Autres activités de soutien aux entreprises n.c.a.	20	75,0	+ 100,0
9329Z-Autres activités récréatives et de loisirs	47	89,4	+ 88,0
9604Z-Entretien corporel	32	93,8	+ 77,8
4511Z-Commerce de voitures et de véhicules automobiles légers	55	85,5	+ 71,9
7430Z-Traduction et interprétation	24	100,0	+ 71,4
3213Z-Fabrication d'articles de bijouterie fantaisie et articles similaires	22	100,0	+ 69,2
9602B-Soins de beauté	47	74,5	+ 67,9
4789Z-Autres commerces de détail sur éventaires et marchés	18	83,3	+ 63,6
7022Z-Conseil pour les affaires et autres conseils de gestion	173	78,6	+ 55,9
6619B-Autres auxi. acti. de serv. financ., hors assur. et caisses de retraite n.c.a.	14	57,1	+ 55,6
5621Z-Services des traiteurs	14	78,6	+ 55,6

Note de lecture : de nombreuses activités comptant très peu de créations, l'évolution de leur nombre dans le temps peut être très forte. Afin d'éviter ce biais, seules sont prises en compte les activités qui comptent un nombre de créations supérieur au troisième quartile du mois analysé (à savoir les secteurs avec plus de 11 créations d'entreprises en Bretagne).

Champ : Bretagne, unités légales productives et marchandes, exerçant une activité non agricole (données brutes).

Source : Insee (Sirene). Traitements Observatoire de la création d'entreprise.

Répartition régionale des activités de ce Top 20, novembre 2022



Champ : France entière, unités légales productives et marchandes, exerçant une activité non agricole (données brutes).

Source : Insee (Sirene). Traitements Observatoire de la création d'entreprise.

Top 14 des activités en termes de décroissance du nombre de créations d'entreprises

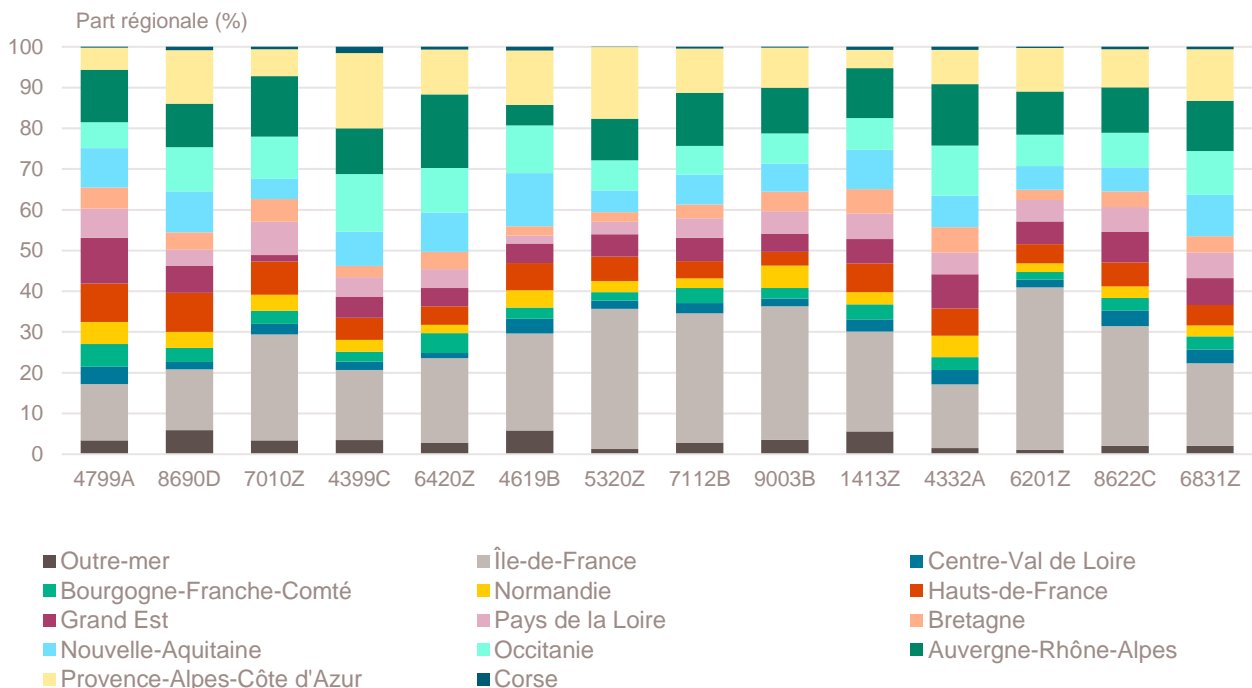
Novembre 2022	Nombre de créations d'entreprises	Part des micro-entrepreneurs %	Évolution novembre 2021-2022 %
4799A-Vente à domicile	90	4,4	- 43,0
8690D-Activités des infirmiers et des sages-femmes	35	2,9	- 39,7
7010Z-Activités des sièges sociaux	28	0,0	- 33,3
4399C-Travaux de maçonnerie générale et gros œuvre de bâtiment	32	53,1	- 28,9
6420Z-Activités des sociétés holding	33	0,0	- 26,7
4619B-Autres intermédiaires du commerce en produits divers	23	91,3	- 20,7
5320Z-Autres activités de poste et de courrier	119	94,1	- 16,2
7112B-Ingénierie, études techniques	24	58,3	- 11,1
9003B-Autre création artistique	20	35,0	- 9,1
1413Z-Fabrication de vêtements de dessus	16	87,5	- 5,9
4332A-Travaux de menuiserie bois et PVC	33	63,6	- 5,7
6201Z-Programmation informatique	52	80,8	- 5,5
8622C-Autres activités des médecins spécialistes	19	0,0	- 5,0
6831Z-Agences immobilières	73	86,3	- 3,9

Note de lecture : de nombreuses activités comptant très peu de créations, l'évolution de leur nombre dans le temps peut être très forte. Afin d'éviter ce biais, seules sont prises en compte les activités qui comptent un nombre de créations supérieur au troisième quartile du mois analysé (à savoir les secteurs avec plus de 11 créations d'entreprises en Bretagne).

Champ : Bretagne, unités légales productives et marchandes, exerçant une activité non agricole (données brutes).

Source : Insee (Sirene). Traitements Observatoire de la création d'entreprise.

Répartition régionale des activités de ce Top 14, novembre 2022



Champ : France entière, unités légales productives et marchandes, exerçant une activité non agricole (données brutes).

Source : Insee (Sirene). Traitements Observatoire de la création d'entreprise.

Création d'entreprise en Bretagne selon la nature juridique

Novembre 2022	Nombre de créations d'entreprises	Part dans le total %	Évolution novembre 2021-2022 %	Évolution janvier à novembre 2021-2022 %
Entreprises individuelles	2 438	75,7	+ 18,9	+ 3,1
Micro-entrepreneurs	1 984	61,6	+ 30,4	+ 5,6
Entreprises individuelles classiques	454	14,1	- 14,2	- 4,8
Sociétés	782	24,3	+ 10,9	+ 5,6
SARL & EURL	327	10,2	+ 8,3	+ 6,0
SAS & SASU	354	11,0	+ 15,3	+ 6,9
SCI	1	0,0	+ 0,0	- 41,2
Autres ^a	100	3,1	+ 5,3	+ 0,9
Total Bretagne	3 220	100,0	+ 16,9	+ 3,7

a. Dont associations, fondations, collectivités territoriales, organismes professionnels, syndicats de propriétaires, etc.

Champ : Bretagne, unités légales productives et marchandes, exerçant une activité non agricole (données brutes).

Source : Insee (Sirene). Traitements Observatoire de la création d'entreprise.

Création d'entreprise en Bretagne selon le type de la commune d'implantation

Novembre 2022	Nombre de créations d'entreprises	Part dans le total %	Évolution novembre 2021-2022 %	Évolution janvier à novembre 2021-2022 %
Rurale éloignée très peu dense	31	1,0	- 16,2	+ 3,7
Rurale éloignée peu dense	372	11,6	+ 15,2	+ 6,2
Rurale périphérique très peu dense	3	0,1	---	+ 10,3
Rurale périphérique peu dense	376	11,7	+ 25,8	+ 4,4
Bourg	217	6,7	+ 10,7	+ 10,2
Petite ville	464	14,4	+ 11,8	+ 4,6
Urbaine périphérique peu dense	143	4,4	+ 36,2	+ 9,6
Urbaine dense	652	20,2	+ 9,8	+ 2,0
Urbaine très dense	962	29,9	+ 22,4	+ 0,7
Total Bretagne	3 220	100,0	+ 16,9	+ 3,7

Champ : Bretagne, unités légales productives et marchandes, exerçant une activité non agricole (données brutes).

Sources : Insee (Sirene, COG), IGN 2019, MENJ-DEPP, CGET. Traitements Observatoire de la création d'entreprise.

Création d'entreprise en Bretagne dans les territoires aidés

Novembre 2022	Nombre de créations d'entreprises	Part dans le total %	Évolution novembre 2021-2022 %	Évolution janvier à novembre 2021-2022 %
Zones de revitalisation rurale (ZRR)	273	8,5	+ 33,2	+ 8,4
Zones d'aide à finalité régionale (AFR)	670	20,8	+ 17,8	+ 1,6
Petites villes de demain (PVD)	563	17,5	+ 18,0	+ 5,8
Actions cœur de ville (ACV)	441	13,7	+ 17,0	+ 0,4

Champ : Bretagne, unités légales productives et marchandes, exerçant une activité non agricole (données brutes).

Sources : Insee (Sirene, COG), CGET. Traitements Observatoire de la création d'entreprise.

Création d'entreprise en France selon la région et le département d'implantation

Novembre 2022	Nombre de créations d'entreprises	Part des micro-entrepreneurs %	Évolution novembre 2021-2022 %	Évolution janvier à novembre 2021-2022 %
Auvergne-Rhône-Alpes	11 029	65,8	+ 16,5	+ 2,2
01 - Ain	738	65,0	+ 13,5	+ 4,8
03 - Allier	257	62,6	+ 20,7	+ 7,0
07 - Ardèche	368	68,8	+ 27,3	+ 5,9
15 - Cantal	109	58,7	+ 38,0	+ 8,2
26 - Drôme	633	61,3	+ 11,1	- 1,2
38 - Isère	1 701	68,6	+ 16,3	+ 2,1
42 - Loire	829	64,9	+ 1,2	+ 1,6
43 - Haute-Loire	205	61,5	+ 33,1	+ 8,0
63 - Puy-de-Dôme	681	61,2	+ 22,7	+ 3,4
69 - Rhône	3 512	66,9	+ 17,7	+ 1,0
73 - Savoie	697	65,0	+ 12,4	+ 1,7
74 - Haute-Savoie	1 299	66,4	+ 21,3	+ 2,5
Bourgogne-Franche-Comté	2 532	63,3	+ 13,2	- 2,0
21 - Côte-d'Or	544	59,0	+ 9,9	- 4,9
25 - Doubs	517	59,8	+ 14,4	- 2,9
39 - Jura	232	64,7	+ 3,1	+ 0,4
58 - Nièvre	163	66,9	+ 33,6	+ 5,7
70 - Haute-Saône	173	68,2	+ 17,7	+ 4,5
71 - Saône-et-Loire	511	65,2	+ 23,4	+ 0,5
89 - Yonne	288	64,9	+ 4,0	- 3,1
90 - Territoire-de-Belfort	104	74,0	+ 0,0	- 12,0
Bretagne	3 220	61,6	+ 16,9	+ 3,7
22 - Côtes-d'Armor	508	55,9	+ 13,9	+ 8,2
29 - Finistère	723	59,1	+ 5,7	- 0,8
35 - Ille-et-Vilaine	1 233	62,8	+ 22,4	+ 3,6
56 - Morbihan	756	66,0	+ 22,3	+ 5,8
Centre-Val de Loire	2 518	65,8	+ 11,8	+ 0,2
18 - Cher	259	69,1	+ 13,6	- 5,1
28 - Eure-et-Loir	430	63,5	+ 10,3	+ 1,6
36 - Indre	170	67,1	+ 25,9	- 4,7
37 - Indre-et-Loire	659	61,9	+ 0,3	- 1,3
41 - Loir-et-Cher	298	67,1	+ 10,0	+ 7,0
45 - Loiret	702	68,7	+ 22,9	+ 1,3
Corse	448	62,3	+ 8,7	+ 6,1
2A - Corse-du-Sud	238	63,4	+ 19,6	+ 10,5
2B - Haute-corse	210	61,0	- 1,4	+ 1,7
Grand Est	5 456	64,4	+ 11,8	- 0,9
08 - Ardennes	212	59,4	+ 18,4	+ 6,5
10 - Aube	301	65,8	+ 6,0	- 2,3
51 - Marne	583	65,7	- 0,5	- 2,5
52 - Haute-Marne	127	55,9	+ 30,9	+ 2,1
54 - Meurthe-et-Moselle	708	67,1	+ 20,8	- 2,8
55 - Meuse	130	58,5	+ 38,3	+ 4,7
57 - Moselle	959	68,6	+ 8,2	+ 0,5
67 - Bas-Rhin	1 366	63,1	+ 12,0	- 0,3
68 - Haut-Rhin	757	64,6	+ 14,4	- 3,9
88 - Vosges	313	56,2	+ 9,4	- 0,1

Note de lecture : les données détaillées pour chaque région française (hors Mayotte) sont disponibles dans la collection « Fiche statistique mensuelle régionale ».

Champ : France entière, unités légales productives et marchandes, exerçant une activité non agricole (données brutes).

Sources : Insee (Sirene, COG), CGET. Traitements Observatoire de la création d'entreprise.

Novembre 2022	Nombre de créations d'entreprises	Part des micro-entrepreneurs %	Évolution novembre 2021-2022 %	Évolution janvier à novembre 2021-2022 %
Hauts-de-France	5 359	63,4	+ 13,6	- 1,3
02 - Aisne	348	64,4	+ 10,8	- 2,4
59 - Nord	2 691	63,4	+ 13,5	- 3,7
60 - Oise	773	64,7	+ 19,8	+ 3,0
62 - Pas-de-Calais	1 093	61,5	+ 14,8	+ 0,3
80 - Somme	454	65,0	+ 4,1	+ 2,6
Île-de-France	27 097	62,6	+ 26,2	+ 3,1
75 - Paris	8 450	51,4	+ 28,6	+ 6,5
77 - Seine-et-Marne	2 127	68,7	+ 21,8	+ 0,3
78 - Yvelines	2 424	68,4	+ 26,8	- 0,5
91 - Essonne	2 129	69,9	+ 23,8	+ 3,2
92 - Hauts-de-Seine	3 331	62,2	+ 24,7	+ 4,0
93 - Seine-Saint-Denis	3 716	68,6	+ 21,8	+ 2,0
94 - Val-de-Marne	2 701	69,0	+ 32,1	+ 2,4
95 - Val-d'Oise	2 219	68,4	+ 27,1	- 0,5
Normandie	2 958	63,6	+ 9,0	- 2,2
14 - Calvados	709	63,3	+ 10,4	- 5,6
27 - Eure	537	64,4	+ 5,3	+ 4,6
50 - Manche	385	56,9	+ 29,6	+ 0,8
61 - Orne	204	64,2	+ 3,0	- 0,6
76 - Seine-Maritime	1 123	65,4	+ 5,1	- 4,3
Nouvelle-Aquitaine	7 072	65,5	+ 7,3	+ 0,1
16 - Charente	296	72,0	+ 5,3	- 1,2
17 - Charente-Maritime	718	68,8	+ 2,0	- 0,3
19 - Corrèze	198	58,1	- 4,3	- 1,8
23 - Creuse	80	61,3	+ 60,0	+ 5,7
24 - Dordogne	487	68,6	+ 29,5	- 1,8
33 - Gironde	2 599	64,7	+ 1,7	- 0,7
40 - Landes	484	65,9	- 1,6	+ 1,1
47 - Lot-et-Garonne	368	67,1	+ 28,7	+ 4,3
64 - Pyrénées-Atlantiques	833	59,8	+ 6,5	- 0,5
79 - Deux-Sèvres	243	64,6	+ 15,7	+ 3,6
86 - Vienne	439	66,3	+ 32,6	+ 10,6
87 - Haute-Vienne	327	71,3	+ 4,5	- 7,1
Occitanie	7 865	65,7	+ 8,5	- 0,3
09 - Ariège	184	67,9	+ 5,7	+ 1,9
11 - Aude	441	66,2	+ 16,7	+ 6,0
12 - Aveyron	249	61,0	+ 10,2	+ 5,0
30 - Gard	925	66,1	+ 8,6	+ 2,8
31 - Haute-Garonne	2 090	65,6	- 0,5	- 4,3
32 - Gers	173	65,9	- 2,8	- 1,7
34 - Hérault	1 994	65,6	+ 14,5	- 1,3
46 - Lot	142	66,9	- 1,4	+ 2,7
48 - Lozère	46	63,0	+ 0,0	- 7,3
65 - Hautes-Pyrénées	224	70,5	+ 7,2	+ 5,9
66 - Pyrénées-Orientales	702	64,1	+ 28,1	+ 1,3
81 - Tarn	435	66,9	+ 7,4	+ 2,2
82 - Tarn-et-Garonne	260	65,0	+ 6,6	+ 0,6

Note de lecture : les données détaillées pour chaque région française (hors Mayotte) sont disponibles dans la collection « Fiche statistique mensuelle régionale ».

Champ : France entière, unités légales productives et marchandes, exerçant une activité non agricole (données brutes).

Sources : Insee (Sirene, COG), CGET. Traitements Observatoire de la création d'entreprise.

Novembre 2022	Nombre de créations d'entreprises	Part des micro-entrepreneurs %	Évolution novembre 2021-2022 %	Évolution janvier à novembre 2021-2022 %
Pays de la Loire	3 823	62,0	+ 16,7	+ 1,2
44 - Loire-Atlantique	1 700	64,2	+ 22,0	+ 0,5
49 - Maine-et-Loire	780	60,3	+ 13,4	+ 1,2
53 - Mayenne	242	52,5	+ 3,0	- 5,7
72 - Sarthe	486	63,6	+ 22,1	+ 6,5
85 - Vendée	615	60,5	+ 9,4	+ 2,5
Provence-Alpes-Côte d'Azur	9 357	68,3	+ 9,0	+ 3,9
04 - Alpes-de-Haute-Provence	191	66,0	- 3,0	+ 5,8
05 - Hautes-Alpes	202	68,3	+ 5,8	+ 11,5
06 - Alpes-Maritimes	2 349	68,0	+ 2,8	+ 6,8
13 - Bouches-du-Rhône	4 130	67,7	+ 13,2	+ 2,9
83 - Var	1 686	67,9	+ 10,4	+ 3,1
84 - Vaucluse	799	74,0	+ 8,0	+ 0,0
France métrop. hors Île-de-France	61 637	65,1	+ 11,8	+ 0,8
France métropolitaine	88 734	64,3	+ 15,8	+ 1,5
France d'outre-mer	2 876	45,4	+ 21,0	+ 8,3
971 - Guadeloupe	722	46,4	+ 28,2	+ 16,8
972 - Martinique	696	37,2	+ 10,8	+ 6,9
973 - Guyane	236	50,8	+ 3,1	+ 6,2
974 - La Réunion	1 048	51,9	+ 28,7	+ 6,5
976 - Mayotte	174	28,2	+ 21,7	- 2,9
France entière	91 610	63,7	+ 16,0	+ 1,7

Lecture : en novembre 2022, 3 823 entreprises ont été créées en Pays de la Loire (dont 62 % de micro-entrepreneurs), un nombre en hausse de + 16,7 % par rapport à novembre 2021. Le nombre cumulé de créations dans la région sur janvier-novembre 2022 a augmenté de + 1,2 % par rapport au cumul des créations d'entreprises sur la même période de 2021.

Note de lecture : les données détaillées pour chaque région française (hors Mayotte) sont disponibles dans la collection « Fiche statistique mensuelle régionale ».

Champ : France entière, unités légales productives et marchandes, exerçant une activité non agricole (données brutes).

Sources : Insee (Sirene, COG), CGET. Traitements Observatoire de la création d'entreprise.

Méthodologie

Pour réaliser ce document, l'Observatoire de la création (OCE) de Bpifrance Création se sert des informations statistiques brutes (non corrigées des variations saisonnières et des jours ouvrés) du répertoire des entreprises et des établissements (REE) de la base de données Sirene, des fichiers du Code officiel géographique (COG), tous deux mis à disposition par l'Insee, ainsi que de bases complémentaires pour les données communales ; la base du CGET pour les communes en ZRR et la base de la direction de l'évaluation, de la prospective et de la performance (DEPP) du ministère chargé de l'éducation nationale pour la typologie de communes.

➔ [Pour les données corrigées, voir le site de l'Insee.](#)

Après une première publication des chiffres mensuels (données provisoires), l'Insee procède à une première révision le mois suivant (données semi-définitives), puis à une seconde un mois après pour arrêter les chiffres (données définitives). Seules les données antérieures à deux mois sont donc définitives. Les travaux de l'OCE intégrant au fur et à mesure ces révisions, les données peuvent alors être différentes d'une publication à l'autre pour les trois mois les plus récents.

Les résultats statistiques présentés portent, à compter de 2022, sur l'ensemble des unités légales productives et marchandes, exerçant une activité économique réelle dans l'industrie, la construction, le commerce ou les services. Sauf mention particulière, ils concernent la région Bretagne.

➔ [Pour en savoir plus sur le dispositif rénové de calcul des créations, voir le site de l'Insee.](#)

Calculs

Sur les 732 secteurs d'activité répertoriés dans la nomenclature d'activités française (NAF), la plupart comptent peu ou prou de créations d'entreprises dans chaque territoire. Pour éviter que ces secteurs ne biaisent les calculs, seuls sont pris en compte ceux qui comptent un nombre de créations d'entreprises supérieur au 3^e quartile du mois analysé.

Définitions

La définition des **créations d'entreprises** s'appuie sur les concepts harmonisés au niveau européen. Elles correspondent aux nouvelles immatriculations dans le répertoire REE, qui enregistrent un début d'activité relevant de l'un des cas suivants : création de nouveaux moyens de production ; redémarrage d'une activité après une interruption de plus d'un an ; redémarrage d'une activité après une interruption de moins d'un an, mais avec changement d'activité ; reprise, par une entreprise nouvelle, des activités d'une autre entreprise s'il n'y a pas continuité entre la situation du cédant et celle du repreneur, en termes d'activité et de localisation.

Pour les **micro-entrepreneurs** (ex-auto-entrepreneurs), les créations ne sont pas dénombrées selon le concept européen. Il y a bien immatriculation dans le répertoire Sirene, mais sans savoir s'il y aura ou pas un début d'activité. Par ailleurs, certaines immatriculations ne seront pas validées par l'Agence centrale des organismes de Sécurité sociale (Acoss), comme les personnes relevant de la mutualité sociale agricole ou de professions réglementées qui n'ont pas le droit d'être micro-entrepreneur. Sont définis comme micro-entrepreneurs, tous les entrepreneurs individuels inscrits sous le régime fiscal de la micro-entreprise et soumis au régime micro-social simplifié.

➔ [Pour en savoir plus, voir le site de Bpifrance Création.](#)

Les **zones de revitalisation rurale** (ZRR) regroupent les communes peu densément peuplées et caractérisées comme fragiles pour des raisons socio-économiques. Le classement des communes en ZRR permet aux entreprises qui y sont installées de bénéficier d'aides fiscales. Les **zones d'aide à finalité régionale** (AFR) correspondent aux territoires de l'Union européenne présentant des retards de développement, dans lesquelles l'État et les collectivités locales ont pu allouer, entre 2014 et 2020, des aides aux entreprises pour encourager les investissements et la création durable d'emplois. Le programme **Petites villes de demain** (PVD) permet aux villes de moins de 20 000 habitants sélectionnées, de bénéficier d'un soutien de l'État et de ses partenaires pour élaborer et mettre en œuvre leurs projets de revitalisation. Le programme **Action cœur de ville** (ACV) vise à soutenir le travail des collectivités locales, à inciter les acteurs du logement, du commerce et de l'urbanisme à réinvestir les centres-villes, à favoriser le maintien ou l'implantation d'activités en cœur de ville, afin d'améliorer les conditions de vie dans les villes moyennes.

Une **typologie des communes en neuf catégories** a été établie par la Direction de l'évaluation, de la prospective et de la performance du ministère en charge de l'Éducation nationale pour décrire le système éducatif. Cette caractérisation du territoire, basée sur un croisement d'approches morphologique et fonctionnelle, permet de distinguer plusieurs types de communes rurales et urbaines. Elle a l'avantage d'être plus précise que l'approche par grille de densité, jusqu'ici utilisée, surtout pour décrire les zones rurales.

Bpifrance Création – Observatoire de la création d'entreprise (OCE)

27-31, avenue du Général Leclerc, 94700 Maisons-Alfort

Publication 100 % numérique mise en ligne le 20/12/2022.

Toute reproduction partielle ou totale à usage collectif de la présente publication est autorisée à la condition expresse de citer la source ainsi : « Observatoire de la création d'entreprise. La création d'entreprise en Bretagne, chiffres de novembre 2022. Bpifrance Création, décembre 2022 ».

Contact : utilisez le formulaire de contact sur le site de Bpifrance Création.