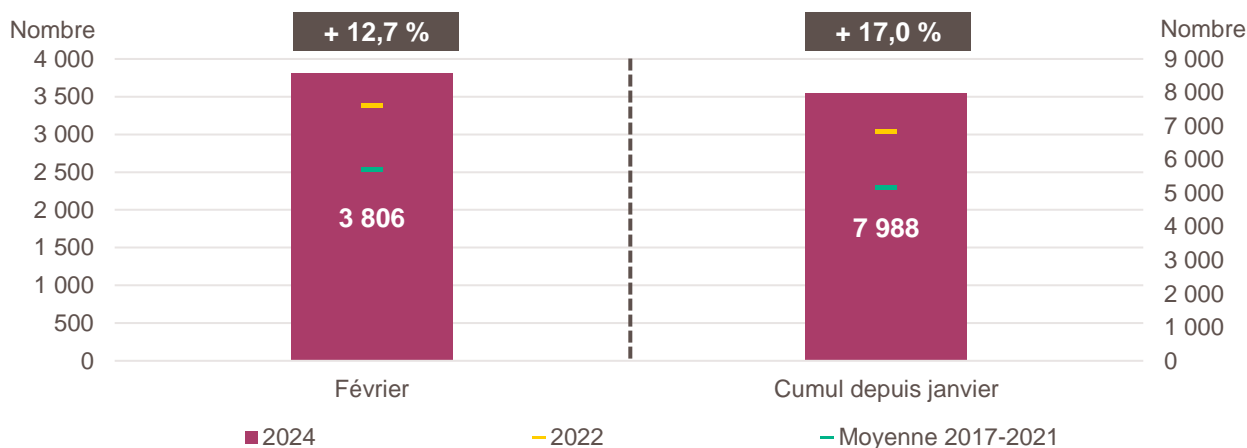


Avertissement : Les données mensuelles sur la création d'entreprise en France n'étant pas disponibles pour l'année 2023 (effet de bord du changement de mode d'enregistrement des nouvelles immatriculations), **les évolutions 2024 seront exceptionnellement calculées par rapport à l'année 2022.**

Pour en savoir plus : [documentation de l'Insee](#)

Création d'entreprise en Bretagne en février 2024 et cumul depuis le début de l'année



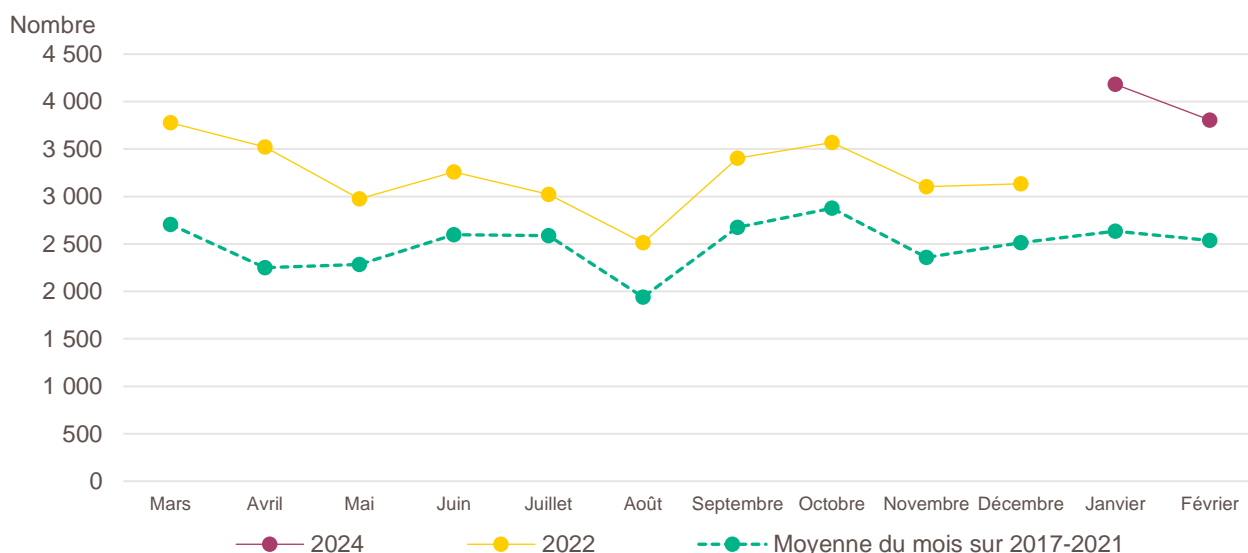
Lecture de la partie gauche : en février 2024, 3 806 entreprises ont été créées en Bretagne, soit + 12,7 % par rapport aux 3 378 de février 2022 (marque jaune). Le nombre moyen de créations d'entreprises est de 2 536 pour le mois de février sur la période couvrant les années 2017 à 2021 (marque verte).

Lecture de la partie droite : le nombre cumulé de créations depuis le début de l'année 2024 s'élève à 7 988, soit + 17 % par rapport aux 6 826 de janvier à février 2022 (marque jaune). Le nombre moyen de créations d'entreprises entre janvier et février sur la période couvrant les années 2017 à 2021 est de 5 171 (marque verte).

Champ : Bretagne, unités légales productives et marchandes, exerçant une activité non agricole (données brutes).

Source : Insee (Sirene). Traitements Observatoire de la création d'entreprise.

Évolution de la création d'entreprise en Bretagne sur douze mois glissants



Lecture : en mars 2022, 3 777 entreprises ont été créées en Bretagne et 2 704 en moyenne pour les mois de mars 2017 à 2021.

Champ : Bretagne, unités légales productives et marchandes, exerçant une activité non agricole (données brutes).

Source : Insee (Sirene). Traitements Observatoire de la création d'entreprise.

Création d'entreprise en Bretagne selon le secteur d'activité

Février 2024	Nombre de créations d'entreprises	Part des micro-entrepreneurs %	Évolution février 2022-2024 %	Évolution janvier à février 2022-2024 %
Activités secondaires	748	52,9	+ 31,7	+ 33,7
Industrie	368	51,9	+ 44,3	+ 64,9
Construction	380	53,9	+ 21,4	+ 12,5
Activités de type commerce	1 043	66,7	+ 7,7	+ 8,6
Commerce de détail	351	59,5	+ 7,0	+ 1,1
Commerce de gros	68	44,1	- 1,4	- 3,6
Commerce de bouche ^a	11	45,5	+ 266,7	+ 122,2
Commerce et réparation automobiles	102	73,5	+ 20,0	+ 41,6
Hébergement	39	35,9	- 27,8	+ 8,8
Restauration	111	45,0	+ 13,3	+ 10,1
Services en direction des personnes	361	86,7	+ 9,1	+ 9,1
Activités de type services	2 015	59,5	+ 9,4	+ 16,3
Immobilier	178	41,6	+ 4,7	+ 4,0
Transports et entreposage	166	85,5	+ 7,1	+ 8,2
Activités scientifiques et techniques	469	66,7	- 13,5	- 3,0
Activités de soutien aux entreprises	328	70,4	+ 49,8	+ 58,3
Information et communication	206	75,7	+ 56,1	+ 33,8
Enseignement	144	84,7	+ 7,5	+ 5,6
Arts, spectacles et activités récréatives	155	54,2	+ 30,3	+ 49,1
Santé humaine et action sociale ^b	171	32,7	- 26,6	- 7,6
Activités financières et d'assurance	198	10,1	+ 43,5	+ 59,6
<i>Activités des sociétés holding</i>	42	0,0	- 19,2	+ 16,0
Total Bretagne	3 806	60,2	+ 12,7	+ 17,0

a. Ce regroupement de secteurs, composé par l'OCE, comprend les activités de charcuterie (10.13B), la cuisson de produits de boulangerie (10.71B), les boulangeries et boulangeries-pâtisseries (10.71C), ainsi que les pâtisseries (10.71D). Dans la nomenclature d'activité française NAF rév.2, ces activités appartiennent au secteur de l'industrie manufacturière alimentaire.

b. Dans ce secteur regroupé de la NAF rév.2, le nombre de créations d'entreprises relevant de l'action sociale est très faible.

Lecture : en février 2024, 368 entreprises ont été créées en Bretagne dans l'industrie (dont 51,9 % de micro-entrepreneurs), un nombre en hausse de + 44,3 % par rapport à février 2022 et un nombre cumulé sur janvier-février 2024 en hausse de + 64,9 % par rapport au cumul des créations d'entreprises sur la même période de 2022.

Champ : Bretagne, unités légales productives et marchandes, exerçant une activité non agricole (données brutes).

Source : Insee (Sirene). Traitements Observatoire de la création d'entreprise.

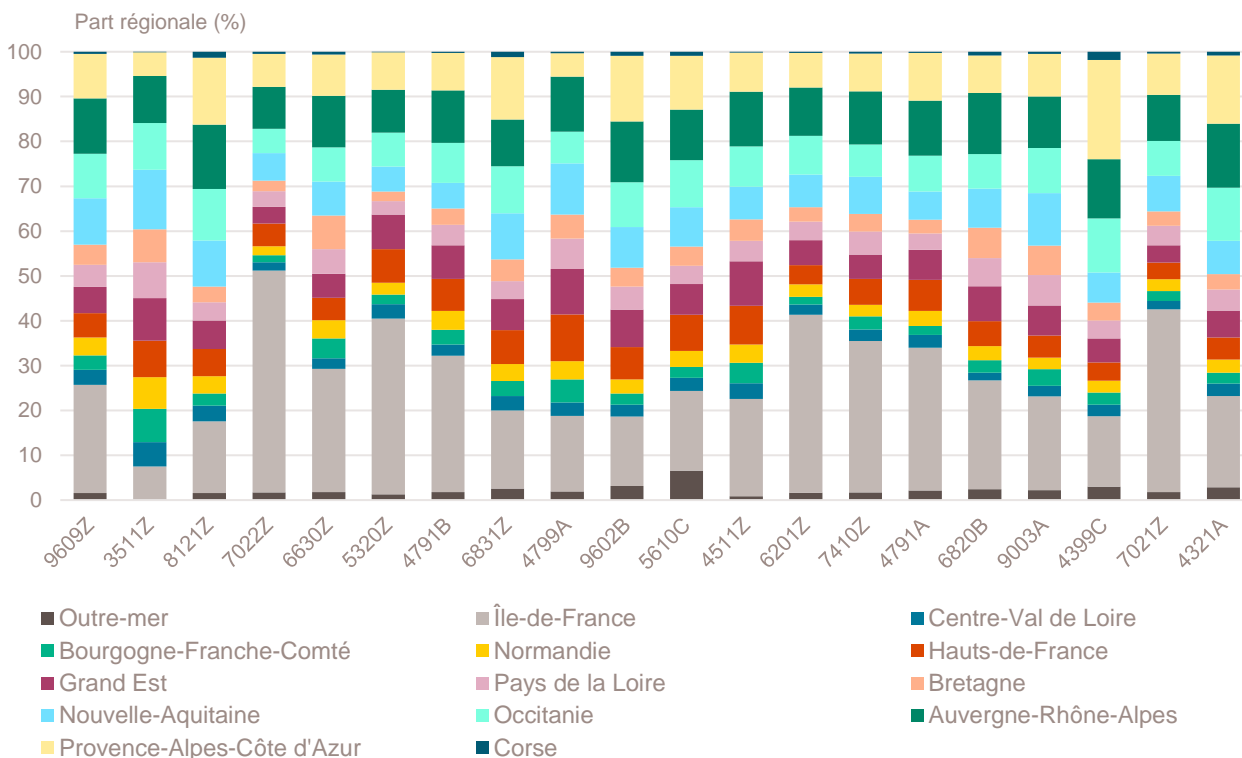
Top 20 des activités en nombre de créations d'entreprises en Bretagne

Février 2024	Nombre de créations d'entreprises	Part des micro-entrepreneurs %	Évolution février 2022-2024 %
9609Z-Autres services personnels n.c.a.	197	87,3	- 2,5
3511Z-Production d'électricité	150	6,7	+ 248,8
8121Z-Nettoyage courant des bâtiments	141	95,7	+ 72,0
7022Z-Conseil pour les affaires et autres conseils de gestion	134	59,7	- 24,7
6630Z-Gestion de fonds	119	0,0	+ 170,5
5320Z-Autres activités de poste et de courrier	119	97,5	- 11,2
4791B-Vente à distance sur catalogue spécialisé	89	87,6	+ 30,9
6831Z-Agences immobilières	87	80,5	+ 16,0
4799A-Vente à domicile	85	16,5	- 28,6
9602B-Soins de beauté	69	98,6	+ 56,8
5610C-Restauration de type rapide	66	54,5	+ 40,4
4511Z-Commerce de voitures et de véhicules automobiles légers	66	75,8	+ 22,2
6201Z-Programmation informatique	64	81,3	+ 33,3
7410Z-Activités spécialisées de design	63	88,9	- 6,0
4791A-Vente à distance sur catalogue général	63	88,9	+ 117,2
6820B-Location de terrains et d'autres biens immobiliers	59	3,4	+ 18,0
9003A-Création artistique relevant des arts plastiques	54	22,2	+ 22,7
4399C-Travaux de maçonnerie générale et gros œuvre de bâtiment	53	43,4	+ 0,0
7021Z-Conseil en relations publiques et communication	51	90,2	- 22,7
4321A-Travaux d'installation électrique dans tous locaux	46	56,5	+ 21,1

Champ : Bretagne, unités légales productives et marchandes, exerçant une activité non agricole (données brutes).

Source : Insee (Sirene). Traitements Observatoire de la création d'entreprise.

Répartition régionale des activités de ce Top 20, février 2024



Champ : France entière, unités légales productives et marchandes, exerçant une activité non agricole (données brutes).

Source : Insee (Sirene). Traitements Observatoire de la création d'entreprise.

Top 20 des activités en termes de croissance du nombre de créations d'entreprises

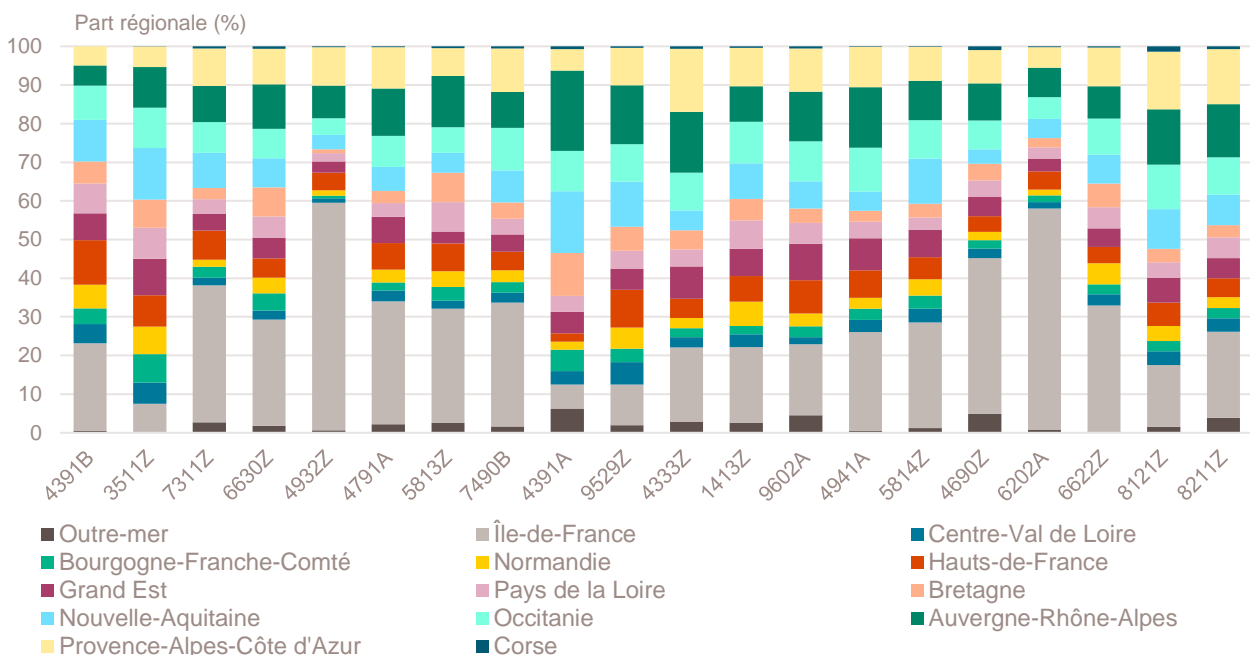
Février 2024	Nombre de créations d'entreprises	Part des micro-entrepreneurs %	Évolution février 2022-2024 %
4391B-Travaux de couverture par éléments	21	66,7	+ 320,0
3511Z-Production d'électricité	150	6,7	+ 248,8
7311Z-Activités des agences de publicité	16	87,5	+ 220,0
6630Z-Gestion de fonds	119	0,0	+ 170,5
4932Z-Transports de voyageurs par taxis	17	35,3	+ 142,9
4791A-Vente à distance sur catalogue général	63	88,9	+ 117,2
5813Z-Édition de journaux	15	100,0	+ 114,3
7490B-Activités spécialisées, scientifiques et techniques diverses	36	80,6	+ 111,8
4391A-Travaux de charpente	16	62,5	+ 100,0
9529Z-Réparation d'autres biens personnels et domestiques	16	81,3	+ 100,0
4333Z-Travaux de revêtement des sols et des murs	25	68,0	+ 92,3
1413Z-Fabrication de vêtements de dessus	15	100,0	+ 87,5
9602A-Coiffure	26	69,2	+ 85,7
4941A-Transports routiers de fret interurbains	18	72,2	+ 80,0
5814Z-Édition de revues et périodiques	21	100,0	+ 75,0
4690Z-Commerce de gros non spécialisé	14	28,6	+ 75,0
6202A-Conseil en systèmes et logiciels informatiques	40	47,5	+ 73,9
6622Z-Activités des agents et courtiers d'assurances	19	68,4	+ 72,7
8121Z-Nettoyage courant des bâtiments	141	95,7	+ 72,0
8211Z-Services administratifs combinés de bureau	39	41,0	+ 69,6

Note de lecture : de nombreuses activités comptant très peu de créations, l'évolution de leur nombre dans le temps peut être très forte. Afin d'éviter ce biais, seules sont prises en compte les activités qui comptent un nombre de créations supérieur au troisième quartile du mois analysé (à savoir les secteurs avec plus de 12 créations d'entreprises en Bretagne).

Champ : Bretagne, unités légales productives et marchandes, exerçant une activité non agricole (données brutes).

Source : Insee (Sirene). Traitements Observatoire de la création d'entreprise.

Répartition régionale des activités de ce Top 20, février 2024



Champ : France entière, unités légales productives et marchandes, exerçant une activité non agricole (données brutes).

Source : Insee (Sirene). Traitements Observatoire de la création d'entreprise.

Top 20 des activités en termes de décroissance du nombre de créations d'entreprises

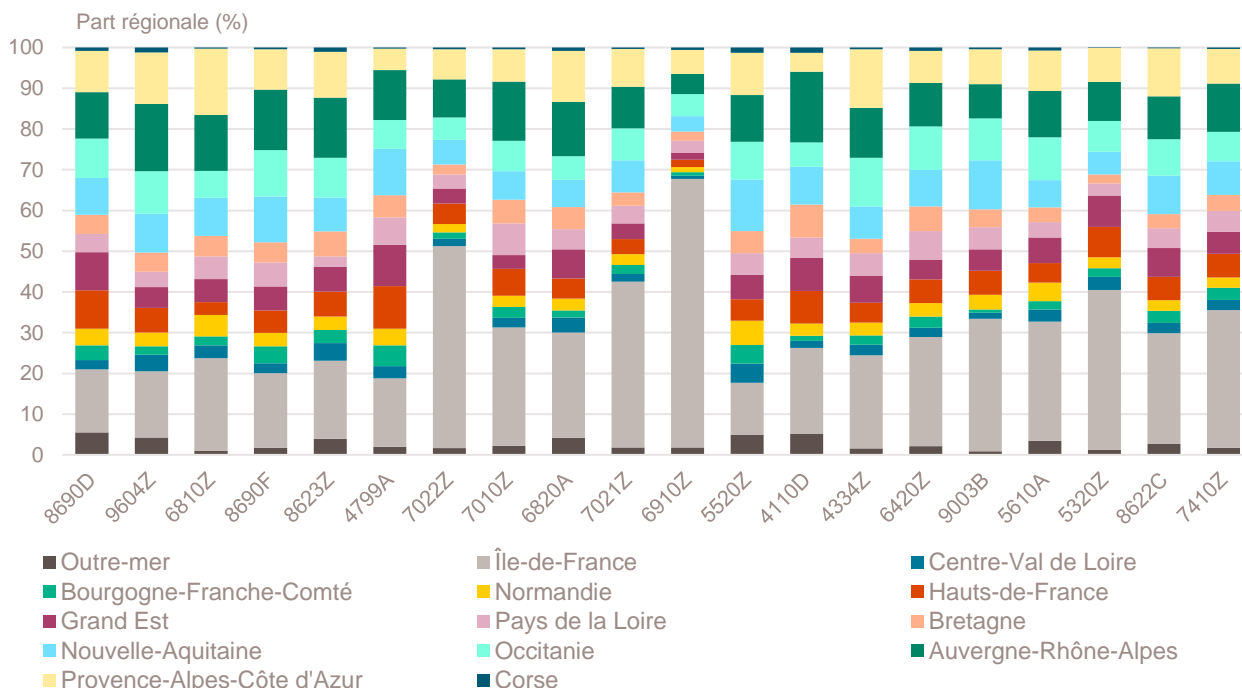
Février 2024	Nombre de créations d'entreprises	Part des micro-entrepreneurs %	Évolution février 2022-2024 %
8690D-Activités des infirmiers et des sages-femmes	34	0,0	- 58,0
9604Z-Entretien corporel	28	85,7	- 36,4
6810Z-Activités des marchands de biens immobiliers	16	12,5	- 33,3
8690F-Activités de santé humaine non classées ailleurs	34	85,3	- 32,0
8623Z-Pratique dentaire	17	0,0	- 29,2
4799A-Vente à domicile	85	16,5	- 28,6
7022Z-Conseil pour les affaires et autres conseils de gestion	134	59,7	- 24,7
7010Z-Activités des sièges sociaux	37	0,0	- 24,5
6820A-Location de logements	13	0,0	- 23,5
7021Z-Conseil en relations publiques et communication	51	90,2	- 22,7
6910Z-Activités juridiques	15	20,0	- 21,1
5520Z-Hébergement touristique et autre hébergement de courte durée	38	36,8	- 20,8
4110D-Supports juridiques de programmes	19	0,0	- 20,8
4334Z-Travaux de peinture et vitrerie	31	77,4	- 20,5
6420Z-Activités des sociétés holding	42	0,0	- 19,2
9003B-Autre création artistique	21	33,3	- 16,0
5610A-Restauration traditionnelle	23	17,4	- 14,8
5320Z-Autres activités de poste et de courrier	119	97,5	- 11,2
8622C-Autres activités des médecins spécialistes	15	0,0	- 6,3
7410Z-Activités spécialisées de design	63	88,9	- 6,0

Note de lecture : de nombreuses activités comptant très peu de créations, l'évolution de leur nombre dans le temps peut être très forte. Afin d'éviter ce biais, seules sont prises en compte les activités qui comptent un nombre de créations supérieur au troisième quartile du mois analysé (à savoir les secteurs avec plus de 12 créations d'entreprises en Bretagne).

Champ : Bretagne, unités légales productives et marchandes, exerçant une activité non agricole (données brutes).

Source : Insee (Sirene). Traitements Observatoire de la création d'entreprise.

Répartition régionale des activités de ce Top 20, février 2024



Champ : France entière, unités légales productives et marchandes, exerçant une activité non agricole (données brutes).

Source : Insee (Sirene). Traitements Observatoire de la création d'entreprise.

Création d'entreprise en Bretagne selon la nature juridique

Février 2024	Nombre de créations d'entreprises	Part dans le total %	Évolution février 2022-2024 %	Évolution janvier à février 2022-2024 %
Entreprises individuelles	2 812	73,9	+ 13,9	+ 19,2
Micro-entrepreneurs	2 290	60,2	+ 22,7	+ 25,4
Entreprises individuelles classiques	522	13,7	- 13,1	- 2,5
Sociétés	994	26,1	+ 9,2	+ 11,0
SARL & EURL	419	11,0	+ 3,2	+ 0,5
SAS & SASU	467	12,3	+ 20,7	+ 21,8
SCI	1	0,0	+ 0,0	+ 100,0
Autres ^a	107	2,8	- 7,8	+ 12,1
Total Bretagne	3 806	100,0	+ 12,7	+ 17,0

a. Dont associations, fondations, collectivités territoriales, organismes professionnels, syndicats de propriétaires, etc.

Champ : Bretagne, unités légales productives et marchandes, exerçant une activité non agricole (données brutes).

Source : Insee (Sirene). Traitements Observatoire de la création d'entreprise.

Création d'entreprise en Bretagne selon le type de la commune d'implantation

Février 2024	Nombre de créations d'entreprises	Part dans le total %	Évolution février 2022-2024 %	Évolution janvier à février 2022-2024 %
Rurale éloignée très peu dense	36	0,9	+ 12,5	+ 52,6
Rurale éloignée peu dense	436	11,5	+ 24,2	+ 37,4
Rurale périphérique très peu dense	5	0,1	- 16,7	+ 50,0
Rurale périphérique peu dense	569	15,0	+ 32,0	+ 28,1
Bourg	312	8,2	+ 13,5	+ 13,4
Petite ville	211	5,5	+ 7,1	+ 14,2
Urbaine périphérique peu dense	466	12,2	- 0,6	+ 13,2
Urbaine dense	1 094	28,7	+ 13,5	+ 13,0
Urbaine très dense	677	17,8	+ 3,7	+ 8,2
Total Bretagne	3 806	100,0	+ 12,7	+ 17,0

Champ : Bretagne, unités légales productives et marchandes, exerçant une activité non agricole (données brutes).

Sources : Insee (Sirene, COG), IGN 2019, MENJ-DEPP, CGET. Traitements Observatoire de la création d'entreprise.

Création d'entreprise en Bretagne dans les territoires aidés

Février 2024	Nombre de créations d'entreprises	Part dans le total %	Évolution février 2022-2024 %	Évolution janvier à février 2022-2024 %
Zones de revitalisation rurale (ZRR)	307	8,1	+ 19,5	+ 33,9
Zones d'aide à finalité régionale (AFR)	863	22,7	+ 11,6	+ 15,4
Petites villes de demain (PVD)	737	19,4	+ 12,3	+ 15,5
Actions cœur de ville (ACV)	491	12,9	+ 9,6	+ 9,8

Note de lecture : de par leur implantation, certaines entreprises créées ne relèvent pas que d'un seul type de territoire aidé. La somme des créations dans tous les territoires fragiles n'est donc pas indiquée ici

Champ : Bretagne, unités légales productives et marchandes, exerçant une activité non agricole (données brutes).

Sources : Insee (Sirene, COG), CGET. Traitements Observatoire de la création d'entreprise.

Création d'entreprise en France selon la région et le département d'implantation

Février 2024	Nombre de créations d'entreprises	Part des micro-entrepreneurs %	Évolution février 2022-2024 %	Évolution janvier à février 2022-2024 %
Auvergne-Rhône-Alpes	11 577	65,8	+ 11,0	+ 9,9
01 - Ain	789	68,2	+ 5,8	+ 11,9
03 - Allier	316	65,2	+ 23,9	+ 22,9
07 - Ardèche	414	66,4	+ 17,9	+ 14,3
15 - Cantal	121	57,0	+ 24,7	+ 25,9
26 - Drôme	662	71,9	+ 6,1	+ 4,1
38 - Isère	1 828	67,6	+ 15,0	+ 11,5
42 - Loire	981	65,9	+ 13,7	+ 11,1
43 - Haute-Loire	239	64,4	+ 11,7	+ 22,2
63 - Puy-de-Dôme	725	63,9	+ 2,1	+ 9,3
69 - Rhône	3 495	63,7	+ 4,8	+ 4,2
73 - Savoie	649	64,9	+ 7,8	+ 14,6
74 - Haute-Savoie	1 358	66,9	+ 29,8	+ 16,4
Bourgogne-Franche-Comté	2 819	62,9	+ 9,4	+ 11,3
21 - Côte-d'Or	584	64,6	+ 12,5	+ 6,7
25 - Doubs	548	61,7	+ 0,6	+ 8,5
39 - Jura	233	63,5	- 9,0	+ 4,6
58 - Nièvre	178	63,5	+ 28,1	+ 24,9
70 - Haute-Saône	188	59,6	+ 3,3	+ 10,7
71 - Saône-et-Loire	554	62,1	+ 11,7	+ 10,7
89 - Yonne	388	62,9	+ 32,9	+ 27,4
90 - Territoire-de-Belfort	146	65,8	- 1,4	+ 4,5
Bretagne	3 806	60,2	+ 12,7	+ 17,0
22 - Côtes-d'Armor	601	58,7	+ 14,0	+ 29,0
29 - Finistère	928	63,4	+ 7,3	+ 14,5
35 - Ille-et-Vilaine	1 339	58,4	+ 9,8	+ 13,7
56 - Morbihan	938	60,4	+ 22,5	+ 17,3
Centre-Val de Loire	2 767	67,7	+ 4,6	+ 7,1
18 - Cher	273	69,2	+ 1,9	+ 3,0
28 - Eure-et-Loir	455	64,8	- 1,5	+ 3,7
36 - Indre	199	66,3	+ 27,6	+ 18,1
37 - Indre-et-Loire	745	69,1	+ 5,4	+ 5,0
41 - Loir-et-Cher	289	63,7	- 4,6	- 0,5
45 - Loiret	806	69,2	+ 7,5	+ 13,3
Corse	600	65,2	+ 11,3	+ 12,8
2A - Corse-du-Sud	318	64,8	+ 16,1	+ 14,1
2B - Haute-corse	282	65,6	+ 6,4	+ 11,2
Grand Est	6 282	65,9	+ 15,0	+ 16,1
08 - Ardennes	226	72,1	- 2,2	+ 4,9
10 - Aube	310	64,8	- 6,6	+ 2,6
51 - Marne	781	68,4	+ 28,2	+ 12,0
52 - Haute-Marne	150	68,0	+ 18,1	+ 8,4
54 - Meurthe-et-Moselle	784	68,1	+ 16,5	+ 21,7
55 - Meuse	138	66,7	+ 9,5	+ 15,2
57 - Moselle	1 165	65,7	+ 18,2	+ 20,7
67 - Bas-Rhin	1 569	60,9	+ 13,0	+ 12,0
68 - Haut-Rhin	814	67,7	+ 17,3	+ 24,3
88 - Vosges	345	70,7	+ 16,6	+ 23,2

Note de lecture : les données détaillées pour chaque région française (hors Mayotte) sont disponibles dans la collection « Fiche statistique mensuelle régionale ».

Champ : France entière, unités légales productives et marchandes, exerçant une activité non agricole (données brutes).

Sources : Insee (Sirene, COG), CGET. Traitements Observatoire de la création d'entreprise.

Février 2024	Nombre de créations d'entreprises	Part des micro-entrepreneurs %	Évolution février 2022-2024 %	Évolution janvier à février 2022-2024 %
Hauts-de-France	6 141	64,9	+ 6,5	+ 7,4
02 - Aisne	426	66,7	+ 15,4	+ 25,2
59 - Nord	3 006	64,8	+ 2,7	+ 2,9
60 - Oise	893	65,7	+ 3,4	+ 13,0
62 - Pas-de-Calais	1 300	63,8	+ 20,8	+ 13,7
80 - Somme	516	65,1	- 2,8	- 1,9
Île-de-France	27 364	58,9	+ 13,4	+ 15,3
75 - Paris	8 820	47,4	+ 20,0	+ 20,7
77 - Seine-et-Marne	2 088	66,8	+ 4,3	+ 10,9
78 - Yvelines	2 285	66,0	+ 6,2	+ 11,1
91 - Essonne	2 117	67,8	+ 5,0	+ 17,1
92 - Hauts-de-Seine	3 347	60,9	+ 14,9	+ 15,8
93 - Seine-Saint-Denis	3 970	63,4	+ 27,9	+ 17,0
94 - Val-de-Marne	2 815	64,4	+ 15,3	+ 11,4
95 - Val-d'Oise	1 922	64,2	- 11,1	+ 4,0
Normandie	3 348	64,4	+ 11,3	+ 10,6
14 - Calvados	825	66,9	+ 16,2	+ 11,3
27 - Eure	572	66,4	- 2,1	+ 2,8
50 - Manche	453	59,6	+ 31,3	+ 20,4
61 - Orne	270	55,9	+ 28,0	+ 36,3
76 - Seine-Maritime	1 228	65,3	+ 6,0	+ 6,8
Nouvelle-Aquitaine	8 171	65,9	+ 10,3	+ 9,3
16 - Charente	349	62,8	- 2,0	+ 6,8
17 - Charente-Maritime	892	67,0	+ 7,9	+ 1,9
19 - Corrèze	252	63,1	+ 40,8	+ 27,5
23 - Creuse	109	62,4	+ 45,3	+ 34,0
24 - Dordogne	464	68,1	+ 4,7	+ 8,8
33 - Gironde	3 014	66,5	+ 13,6	+ 15,2
40 - Landes	686	65,0	+ 38,6	+ 24,7
47 - Lot-et-Garonne	359	64,1	+ 8,8	+ 5,4
64 - Pyrénées-Atlantiques	916	63,8	- 1,0	- 0,1
79 - Deux-Sèvres	324	63,6	+ 11,7	+ 7,9
86 - Vienne	428	68,9	- 11,2	- 13,4
87 - Haute-Vienne	378	68,3	+ 8,0	+ 11,4
Occitanie	8 975	68,0	+ 8,9	+ 9,6
09 - Ariège	202	71,3	+ 21,7	+ 13,5
11 - Aude	540	73,1	+ 10,2	+ 9,9
12 - Aveyron	288	63,2	+ 7,5	+ 7,1
30 - Gard	1 226	67,8	+ 26,0	+ 15,3
31 - Haute-Garonne	2 248	67,8	+ 6,3	+ 8,5
32 - Gers	217	68,7	+ 4,3	+ 16,1
34 - Hérault	2 158	66,6	+ 4,6	+ 5,4
46 - Lot	209	70,3	+ 4,5	+ 10,6
48 - Lozère	73	53,4	+ 7,4	+ 25,0
65 - Hautes-Pyrénées	294	67,3	+ 12,2	+ 7,8
66 - Pyrénées-Orientales	767	70,4	+ 11,2	+ 18,7
81 - Tarn	449	67,0	- 2,2	+ 4,2
82 - Tarn-et-Garonne	304	70,7	+ 9,0	+ 6,8

Note de lecture : les données détaillées pour chaque région française (hors Mayotte) sont disponibles dans la collection « Fiche statistique mensuelle régionale ».

Champ : France entière, unités légales productives et marchandes, exerçant une activité non agricole (données brutes).

Sources : Insee (Sirene, COG), CGET. Traitements Observatoire de la création d'entreprise.

Février 2024	Nombre de créations d'entreprises	Part des micro-entrepreneurs %	Évolution février 2022-2024 %	Évolution janvier à février 2022-2024 %
Pays de la Loire	4 401	63,3	+ 18,8	+ 20,4
44 - Loire-Atlantique	1 962	63,8	+ 15,5	+ 15,0
49 - Maine-et-Loire	894	65,4	+ 26,3	+ 28,7
53 - Mayenne	239	57,3	+ 18,3	+ 18,0
72 - Sarthe	526	65,0	+ 28,6	+ 26,1
85 - Vendée	780	60,1	+ 13,5	+ 22,9
Provence-Alpes-Côte d'Azur	10 076	65,3	+ 10,4	+ 4,9
04 - Alpes-de-Haute-Provence	232	63,8	+ 4,0	+ 0,4
05 - Hautes-Alpes	219	64,8	+ 11,2	+ 13,8
06 - Alpes-Maritimes	2 560	65,7	+ 4,7	+ 7,5
13 - Bouches-du-Rhône	3 943	63,0	+ 9,0	+ 0,2
83 - Var	2 116	67,3	+ 14,2	+ 4,6
84 - Vaucluse	1 006	68,9	+ 27,7	+ 19,0
France métrop. hors Île-de-France	68 963	65,4	+ 10,7	+ 10,3
France métropolitaine	96 327	63,5	+ 11,5	+ 11,7
France d'outre-mer	2 612	55,2	- 5,5	+ 6,9
971 - Guadeloupe	583	56,8	- 6,0	+ 7,2
972 - Martinique	585	35,6	- 8,9	- 3,2
973 - Guyane	254	50,0	- 3,8	+ 38,3
974 - La Réunion	1 107	66,8	+ 1,8	+ 11,2
976 - Mayotte	83	44,6	- 44,7	- 11,0
France entière	98 939	63,3	+ 10,9	+ 11,6

Lecture : en février 2024, 4 401 entreprises ont été créées en Pays de la Loire (dont 63,3 % de micro-entrepreneurs), un nombre en hausse de + 18,8 % par rapport à février 2023. Le nombre cumulé de créations dans la région sur janvier-février 2024 a augmenté de + 20,4 % par rapport au cumul des créations d'entreprises sur la même période de 2023.

Note de lecture : les données détaillées pour chaque région française (hors Mayotte) sont disponibles dans la collection « Fiche statistique mensuelle régionale ».

Champ : France entière, unités légales productives et marchandes, exerçant une activité non agricole (données brutes).

Sources : Insee (Sirene, COG), CGET. Traitements Observatoire de la création d'entreprise.

Méthodologie

Pour réaliser ce document, l'Observatoire de la création (OCE) de Bpifrance Création se sert des informations statistiques brutes (non corrigées des variations saisonnières et des jours ouvrés) du répertoire des entreprises et des établissements (REE) de la base de données Sirene, des fichiers du Code officiel géographique (COG), tous deux mis à disposition par l'Insee, ainsi que de bases complémentaires pour les données communales ; la base du CGET pour les communes en ZRR et la base de la direction de l'évaluation, de la prospective et de la performance (DEPP) du ministère chargé de l'éducation nationale pour la typologie de communes.

➔ [Pour les données corrigées, voir le site de l'Insee.](#)

Après une première publication des chiffres mensuels (données provisoires), l'Insee procède à une première révision le mois suivant (données semi-définitives), puis à une seconde un mois après pour arrêter les chiffres (données définitives). Seules les données antérieures à deux mois sont donc définitives. Les travaux de l'OCE intégrant au fur et à mesure ces révisions, les données peuvent alors être différentes d'une publication à l'autre pour les trois mois les plus récents.

Les résultats statistiques présentés portent, à compter de 2022, sur l'ensemble des unités légales productives et marchandes, exerçant une activité économique réelle dans l'industrie, la construction, le commerce ou les services. Sauf mention particulière, ils concernent la région Bretagne.

➔ [Pour en savoir plus sur le dispositif rénové de calcul des créations, voir le site de l'Insee.](#)

Calculs

Sur les 732 secteurs d'activité répertoriés dans la nomenclature d'activités française (NAF), la plupart comptent peu ou prou de créations d'entreprises dans chaque territoire. Pour éviter que ces secteurs ne biaisent les calculs, seuls sont pris en compte ceux qui comptent un nombre de créations d'entreprises supérieur au 3^e quartile du mois analysé.

Définitions

La définition des **créations d'entreprises** s'appuie sur les concepts harmonisés au niveau européen. Elles correspondent aux nouvelles immatriculations dans le répertoire REE, qui enregistrent un début d'activité relevant de l'un des cas suivants : création de nouveaux moyens de production ; redémarrage d'une activité après une interruption de plus d'un an ; redémarrage d'une activité après une interruption de moins d'un an, mais avec changement d'activité ; reprise, par une entreprise nouvelle, des activités d'une autre entreprise s'il n'y a pas continuité entre la situation du cédant et celle du repreneur, en termes d'activité et de localisation.

Pour les **micro-entrepreneurs** (ex-auto-entrepreneurs), les créations ne sont pas dénombrées selon le concept européen. Il y a bien immatriculation dans le répertoire Sirene, mais sans savoir s'il y aura ou pas un début d'activité. Par ailleurs, certaines immatriculations ne seront pas validées par l'Agence centrale des organismes de Sécurité sociale (Acoss), comme les personnes relevant de la mutualité sociale agricole ou de professions réglementées qui n'ont pas le droit d'être micro-entrepreneur. Sont définis comme micro-entrepreneurs, tous les entrepreneurs individuels inscrits sous le régime fiscal de la micro-entreprise et soumis au régime micro-social simplifié.

➔ [Pour en savoir plus, voir le site de Bpifrance Création.](#)

Les **zones de revitalisation rurale** (ZRR) regroupent les communes peu densément peuplées et caractérisées comme fragiles pour des raisons socio-économiques. Le classement des communes en ZRR permet aux entreprises qui y sont installées de bénéficier d'aides fiscales. Les **zones d'aide à finalité régionale** (AFR) correspondent aux territoires de l'Union européenne présentant des retards de développement, dans lesquelles l'État et les collectivités locales ont pu allouer, entre 2014 et 2020, des aides aux entreprises pour encourager les investissements et la création durable d'emplois. Le programme **Petites villes de demain** (PVD) permet aux villes de moins de 20 000 habitants sélectionnées, de bénéficier d'un soutien de l'État et de ses partenaires pour élaborer et mettre en œuvre leurs projets de revitalisation. Le programme **Action cœur de ville** (ACV) vise à soutenir le travail des collectivités locales, à inciter les acteurs du logement, du commerce et de l'urbanisme à réinvestir les centres-villes, à favoriser le maintien ou l'implantation d'activités en cœur de ville, afin d'améliorer les conditions de vie dans les villes moyennes.

Une **typologie des communes en neuf catégories** a été établie par la Direction de l'évaluation, de la prospective et de la performance du ministère en charge de l'Éducation nationale pour décrire le système éducatif. Cette caractérisation du territoire, basée sur un croisement d'approches morphologique et fonctionnelle, permet de distinguer plusieurs types de communes rurales et urbaines. Elle a l'avantage d'être plus précise que l'approche par grille de densité, jusqu'ici utilisée, surtout pour décrire les zones rurales.

Bpifrance Création – Observatoire de la création d'entreprise (OCE)

27-31, avenue du Général Leclerc, 94700 Maisons-Alfort

Publication 100 % numérique mise en ligne le 18/06/2024.

Toute reproduction partielle ou totale à usage collectif de la présente publication est autorisée à la condition expresse de citer la source ainsi : « Observatoire de la création d'entreprise. La création d'entreprise en Bretagne, chiffres de février 2024. Bpifrance Création, juin 2024 ».

Contact : utilisez le formulaire de contact sur le site de Bpifrance Création.