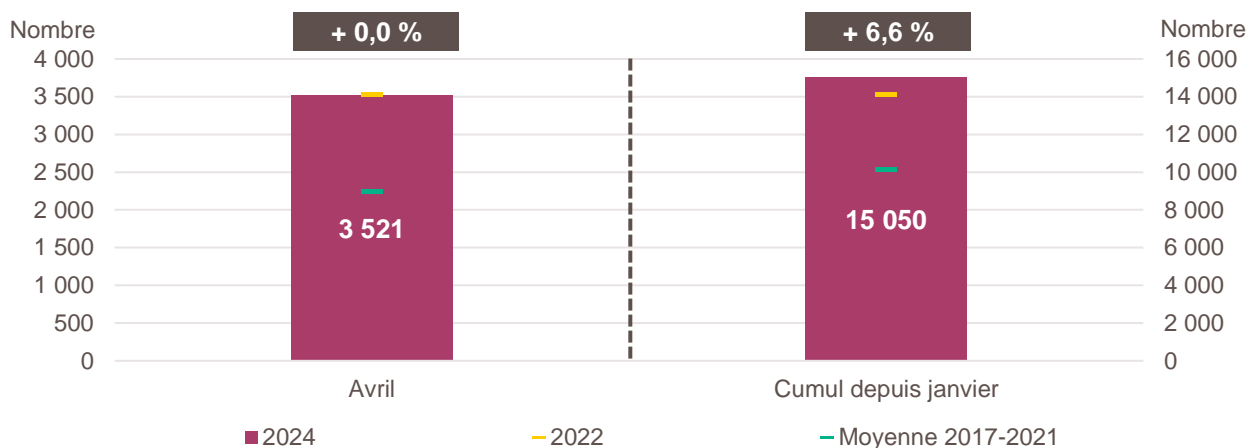


**Avertissement :** Les données mensuelles sur la création d'entreprise en France n'étant pas disponibles pour l'année 2023 (effet de bord du changement de mode d'enregistrement des nouvelles immatriculations), **les évolutions 2024 seront exceptionnellement calculées par rapport à l'année 2022.**

Pour en savoir plus : [documentation de l'Insee](#)

### Création d'entreprise en Bretagne en avril 2024 et cumul depuis le début de l'année



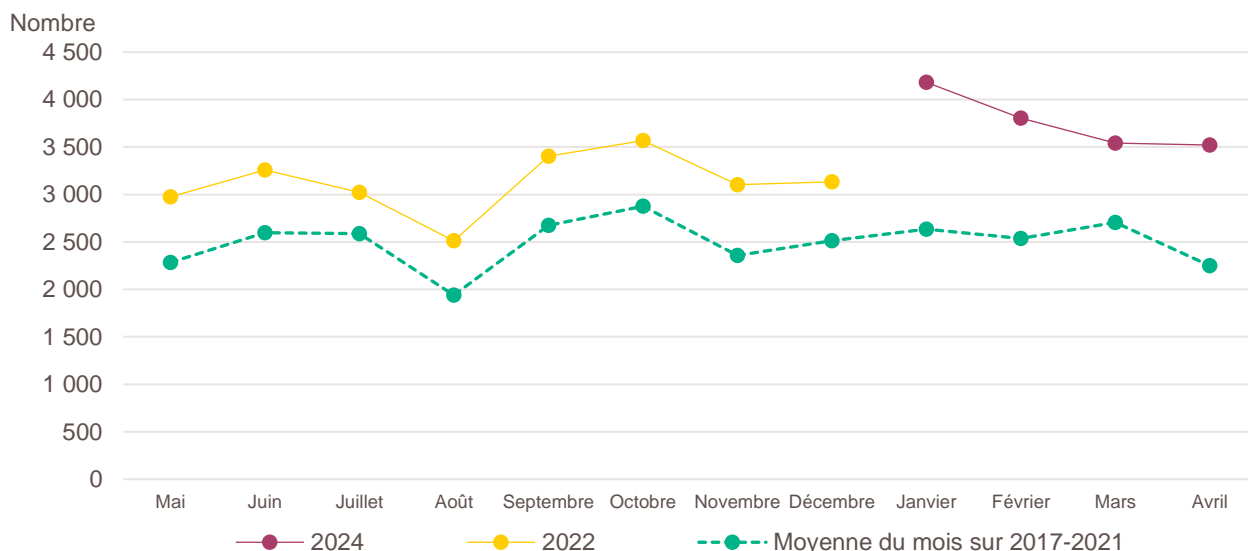
**Lecture de la partie gauche :** en avril 2024, 3 521 entreprises ont été créées en Bretagne, soit + 0 % par rapport aux 3 520 d'avril 2022 (marque jaune). Le nombre moyen de créations d'entreprises est de 2 250 pour le mois d'avril sur la période couvrant les années 2017 à 2021 (marque verte).

**Lecture de la partie droite :** le nombre cumulé de créations depuis le début de l'année 2024 s'élève à 15 050, soit + 6,6 % par rapport aux 14 123 de janvier à avril 2022 (marque jaune). Le nombre moyen de créations d'entreprises entre janvier et avril sur la période couvrant les années 2017 à 2021 est de 10 125 (marque verte).

Champ : Bretagne, unités légales productives et marchandes, exerçant une activité non agricole (données brutes).

Source : Insee (Sirene). Traitements Observatoire de la création d'entreprise.

### Évolution de la création d'entreprise en Bretagne sur douze mois glissants



**Lecture :** en mai 2022, 2 974 entreprises ont été créées en Bretagne et 2 284 en moyenne pour les mois de mai 2017 à 2021.

Champ : Bretagne, unités légales productives et marchandes, exerçant une activité non agricole (données brutes).

Source : Insee (Sirene). Traitements Observatoire de la création d'entreprise.

## Création d'entreprise en Bretagne selon le secteur d'activité

Avril 2024	Nombre de créations d'entreprises	Part des micro-entrepreneurs %	Évolution avril 2022-2024 %	Évolution janvier à avril 2022-2024 %
<b>Activités secondaires</b>	<b>601</b>	<b>58,1</b>	<b>+ 8,3</b>	<b>+ 19,1</b>
Industrie	321	55,5	+ 26,9	+ 46,2
Construction	280	61,1	- 7,3	- 0,7
<b>Activités de type commerce</b>	<b>1 038</b>	<b>65,6</b>	<b>+ 0,8</b>	<b>+ 2,0</b>
Commerce de détail	325	59,1	- 2,1	- 1,0
Commerce de gros	54	55,6	- 35,7	- 26,1
Commerce de bouche <sup>a</sup>	5	20,0	- 44,4	+ 20,7
Commerce et réparation automobiles	83	71,1	+ 27,7	+ 30,3
Hébergement	68	48,5	+ 7,9	+ 10,4
Restauration	140	35,0	+ 17,6	+ 6,3
Services en direction des personnes	363	87,3	+ 1,4	+ 2,6
<b>Activités de type services</b>	<b>1 882</b>	<b>62,9</b>	<b>- 2,7</b>	<b>+ 5,1</b>
Immobilier	139	48,9	- 34,7	- 17,9
Transports et entreposage	168	87,5	+ 27,3	+ 7,4
Activités scientifiques et techniques	447	66,7	- 4,1	- 5,2
Activités de soutien aux entreprises	341	74,5	+ 31,7	+ 34,0
Information et communication	205	83,9	- 1,4	+ 20,2
Enseignement	120	85,8	- 7,0	- 4,3
Arts, spectacles et activités récréatives	140	56,4	- 23,1	+ 17,8
Santé humaine et action sociale <sup>b</sup>	151	38,4	- 25,6	- 18,1
Activités financières et d'assurance	171	2,9	+ 19,6	+ 36,6
<i>Activités des sociétés holding</i>	47	0,0	- 4,1	- 2,6
<b>Total Bretagne</b>	<b>3 521</b>	<b>62,9</b>	<b>+ 0,0</b>	<b>+ 6,6</b>

**a.** Ce regroupement de secteurs, composé par l'OCE, comprend les activités de charcuterie (10.13B), la cuisson de produits de boulangerie (10.71B), les boulangeries et boulangeries-pâtisseries (10.71C), ainsi que les pâtisseries (10.71D). Dans la nomenclature d'activité française NAF rév.2, ces activités appartiennent au secteur de l'industrie manufacturière alimentaire.

**b.** Dans ce secteur regroupé de la NAF rév.2, le nombre de créations d'entreprises relevant de l'action sociale est très faible.

Lecture : en avril 2024, 321 entreprises ont été créées en Bretagne dans l'industrie (dont 55,5 % de micro-entrepreneurs), un nombre en hausse de + 26,9 % par rapport à avril 2022 et un nombre cumulé sur janvier-avril 2024 en hausse de + 46,2 % par rapport au cumul des créations d'entreprises sur la même période de 2022.

Champ : Bretagne, unités légales productives et marchandes, exerçant une activité non agricole (données brutes).

Source : Insee (Sirene). Traitements Observatoire de la création d'entreprise.

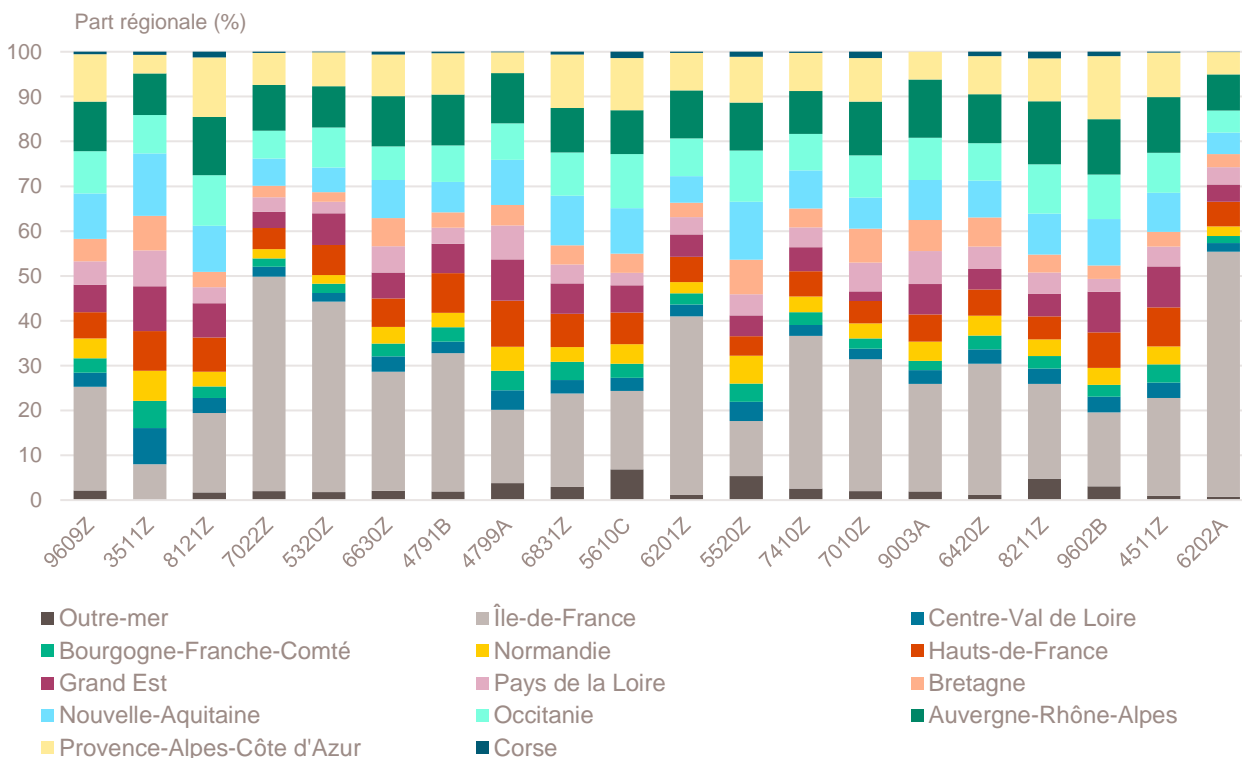
## Top 20 des activités en nombre de créations d'entreprises en Bretagne

Avril 2024	Nombre de créations d'entreprises	Part des micro-entrepreneurs %	Évolution avril 2022-2024 %
9609Z-Autres services personnels n.c.a.	216	92,6	- 8,9
3511Z-Production d'électricité	140	18,6	+ 169,2
8121Z-Nettoyage courant des bâtiments	132	95,5	+ 37,5
7022Z-Conseil pour les affaires et autres conseils de gestion	124	68,5	- 3,1
5320Z-Autres activités de poste et de courrier	122	97,5	+ 19,6
6630Z-Gestion de fonds	91	0,0	+ 68,5
4791B-Vente à distance sur catalogue spécialisé	78	91,0	+ 44,4
4799A-Vente à domicile	76	15,8	- 14,6
6831Z-Agences immobilières	75	88,0	- 17,6
5610C-Restauration de type rapide	74	48,6	+ 8,8
6201Z-Programmation informatique	66	92,4	- 8,3
5520Z-Hébergement touristique et autre hébergement de courte durée	62	51,6	+ 1,6
7410Z-Activités spécialisées de design	61	78,7	- 11,6
7010Z-Activités des sièges sociaux	49	0,0	+ 40,0
9003A-Création artistique relevant des arts plastiques	47	23,4	- 26,6
6420Z-Activités des sociétés holding	47	0,0	- 4,1
8211Z-Services administratifs combinés de bureau	44	54,5	+ 15,8
9602B-Soins de beauté	43	86,0	+ 4,9
4511Z-Commerce de voitures et de véhicules automobiles légers	42	81,0	+ 5,0
6202A-Conseil en systèmes et logiciels informatiques	41	68,3	+ 10,8

Champ : Bretagne, unités légales productives et marchandes, exerçant une activité non agricole (données brutes).

Source : Insee (Sirene). Traitements Observatoire de la création d'entreprise.

## Répartition régionale des activités de ce Top 20, avril 2024



Champ : France entière, unités légales productives et marchandes, exerçant une activité non agricole (données brutes).

Source : Insee (Sirene). Traitements Observatoire de la création d'entreprise.

## Top 20 des activités en termes de croissance du nombre de créations d'entreprises

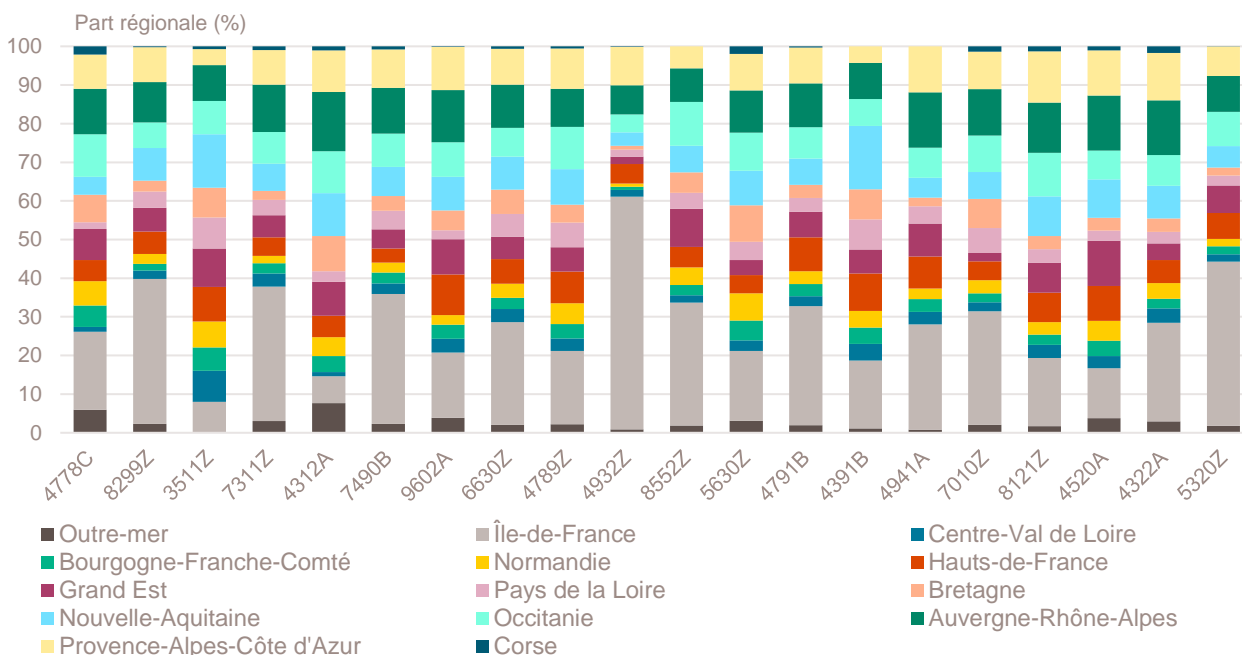
Avril 2024	Nombre de créations d'entreprises	Part des micro-entrepreneurs %	Évolution avril 2022-2024 %
4778C-Autres commerces de détail spécialisés divers	17	47,1	+ 325,0
8299Z-Autres activités de soutien aux entreprises n.c.a.	38	92,1	+ 280,0
3511Z-Production d'électricité	140	18,6	+ 169,2
7311Z-Activités des agences de publicité	12	75,0	+ 140,0
4312A-Travaux de terrassement courants et travaux préparatoires	26	46,2	+ 136,4
7490B-Activités spécialisées, scientifiques et techniques diverses	28	85,7	+ 115,4
9602A-Coiffure	31	61,3	+ 72,2
6630Z-Gestion de fonds	91	0,0	+ 68,5
4789Z-Autres commerces de détail sur éventaires et marchés	31	96,8	+ 63,2
4932Z-Transports de voyageurs par taxis	16	56,3	+ 60,0
8552Z-Enseignement culturel	14	92,9	+ 55,6
5630Z-Débits de boissons	24	8,3	+ 50,0
4791B-Vente à distance sur catalogue spécialisé	78	91,0	+ 44,4
4391B-Travaux de couverture par éléments	20	60,0	+ 42,9
4941A-Transports routiers de fret interurbains	14	64,3	+ 40,0
7010Z-Activités des sièges sociaux	49	0,0	+ 40,0
8121Z-Nettoyage courant des bâtiments	132	95,5	+ 37,5
4520A-Entretien et réparation de véhicules automobiles légers	33	69,7	+ 37,5
4322A-Travaux d'installation d'eau et de gaz en tous locaux	19	52,6	+ 26,7
5320Z-Autres activités de poste et de courrier	122	97,5	+ 19,6

Note de lecture : de nombreuses activités comptant très peu de créations, l'évolution de leur nombre dans le temps peut être très forte. Afin d'éviter ce biais, seules sont prises en compte les activités qui comptent un nombre de créations supérieur au troisième quartile du mois analysé (à savoir les secteurs avec plus de 11 créations d'entreprises en Bretagne).

Champ : Bretagne, unités légales productives et marchandes, exerçant une activité non agricole (données brutes).

Source : Insee (Sirene). Traitements Observatoire de la création d'entreprise.

### Répartition régionale des activités de ce Top 20, avril 2024



Champ : France entière, unités légales productives et marchandes, exerçant une activité non agricole (données brutes).

Source : Insee (Sirene). Traitements Observatoire de la création d'entreprise.

## Top 20 des activités en termes de décroissance du nombre de créations d'entreprises

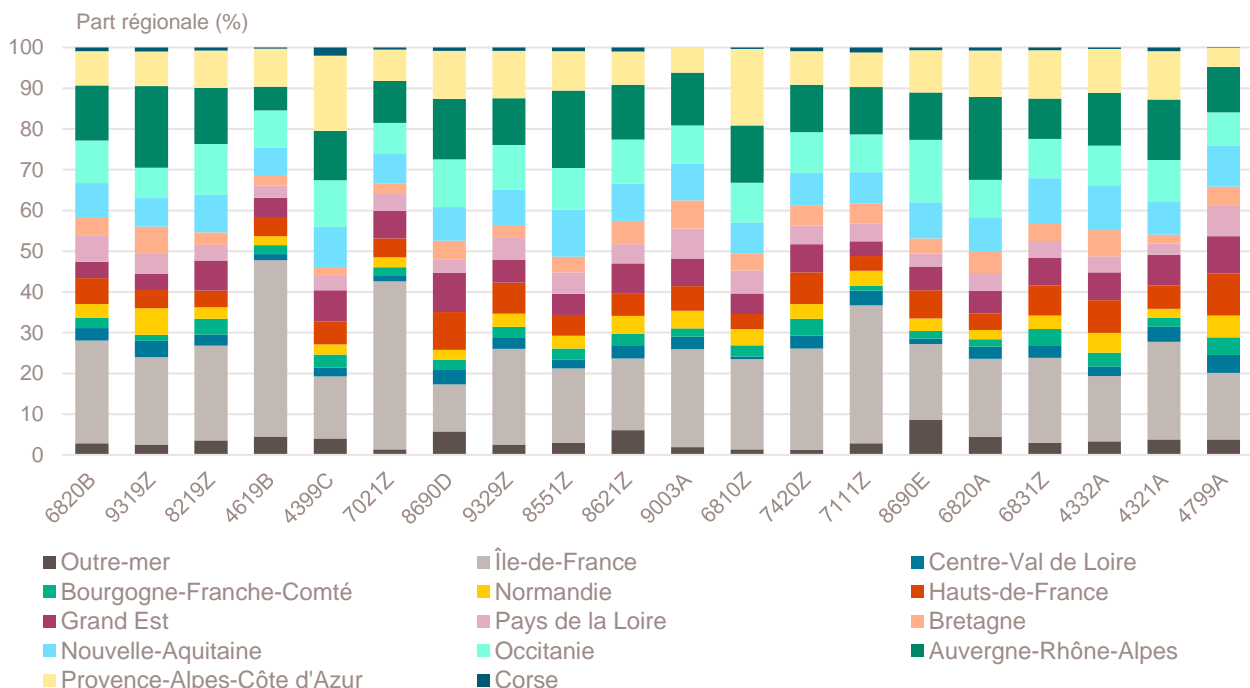
Avril 2024	Nombre de créations d'entreprises	Part des micro-entrepreneurs %	Évolution avril 2022-2024 %
6820B-Location de terrains et d'autres biens immobiliers	36	2,8	- 58,1
9319Z-Autres activités liées au sport	13	69,2	- 48,0
8219Z-Photocopie, prépa. de documents et autres activités de soutien de bureau	12	91,7	- 45,5
4619B-Autres intermédiaires du commerce en produits divers	17	82,4	- 41,4
4399C-Travaux de maçonnerie générale et gros œuvre de bâtiment	24	50,0	- 40,0
7021Z-Conseil en relations publiques et communication	36	91,7	- 35,7
8690D-Activités des infirmiers et des sages-femmes	37	10,8	- 35,1
9329Z-Autres activités récréatives et de loisirs	30	93,3	- 30,2
8551Z-Enseignement de disciplines sportives et d'activités de loisirs	31	87,1	- 29,5
8621Z-Activité des médecins généralistes	17	0,0	- 29,2
9003A-Création artistique relevant des arts plastiques	47	23,4	- 26,6
6810Z-Activités des marchands de biens immobiliers	12	8,3	- 25,0
7420Z-Activités photographiques	39	79,5	- 23,5
7111Z-Activités d'architecture	12	66,7	- 20,0
8690E-Activités des professionnels de la rééduc., appareillage et pédi.-podo.	17	23,5	- 19,0
6820A-Location de logements	14	0,0	- 17,6
6831Z-Agences immobilières	75	88,0	- 17,6
4332A-Travaux de menuiserie bois et PVC	33	66,7	- 17,5
4321A-Travaux d'installation électrique dans tous locaux	24	75,0	- 17,2
4799A-Vente à domicile	76	15,8	- 14,6

Note de lecture : de nombreuses activités comptant très peu de créations, l'évolution de leur nombre dans le temps peut être très forte. Afin d'éviter ce biais, seules sont prises en compte les activités qui comptent un nombre de créations supérieur au troisième quartile du mois analysé (à savoir les secteurs avec plus de 11 créations d'entreprises en Bretagne).

Champ : Bretagne, unités légales productives et marchandes, exerçant une activité non agricole (données brutes).

Source : Insee (Sirene). Traitements Observatoire de la création d'entreprise.

### Répartition régionale des activités de ce Top 20, avril 2024



Champ : France entière, unités légales productives et marchandes, exerçant une activité non agricole (données brutes).

Source : Insee (Sirene). Traitements Observatoire de la création d'entreprise.

## Création d'entreprise en Bretagne selon la nature juridique

Avril 2024	Nombre de créations d'entreprises	Part dans le total %	Évolution avril 2022-2024 %	Évolution janvier à avril 2022-2024 %
<b>Entreprises individuelles</b>	<b>2 663</b>	<b>75,6</b>	<b>+ 6,3</b>	<b>+ 10,8</b>
Micro-entrepreneurs	2 214	62,9	+ 13,8	+ 16,6
Entreprises individuelles classiques	449	12,8	- 19,7	- 9,4
<b>Sociétés</b>	<b>858</b>	<b>24,4</b>	<b>- 15,6</b>	<b>- 4,5</b>
SARL & EURL	363	10,3	- 22,3	- 13,8
SAS & SASU	413	11,7	- 3,3	+ 6,9
SCI	0	0,0	- 100,0	+ 66,7
Autres <sup>a</sup>	82	2,3	- 32,2	- 9,9
<b>Total Bretagne</b>	<b>3 521</b>	<b>100,0</b>	<b>+ 0,0</b>	<b>+ 6,6</b>

a. Dont associations, fondations, collectivités territoriales, organismes professionnels, syndicats de propriétaires, etc.

Champ : Bretagne, unités légales productives et marchandes, exerçant une activité non agricole (données brutes).

Source : Insee (Sirene). Traitements Observatoire de la création d'entreprise.

## Création d'entreprise en Bretagne selon le type de la commune d'implantation

Avril 2024	Nombre de créations d'entreprises	Part dans le total %	Évolution avril 2022-2024 %	Évolution janvier à avril 2022-2024 %
Rurale éloignée très peu dense	30	0,9	- 11,8	+ 19,3
Rurale éloignée peu dense	363	10,3	- 0,8	+ 16,2
Rurale périphérique très peu dense	6	0,2	- 25,0	+ 3,8
Rurale périphérique peu dense	493	14,0	+ 3,1	+ 16,8
Bourg	290	8,2	- 15,0	- 2,9
Petite ville	170	4,8	- 20,2	+ 0,2
Urbaine périphérique peu dense	511	14,5	+ 11,3	+ 5,7
Urbaine dense	1 038	29,5	+ 1,5	+ 4,7
Urbaine très dense	620	17,6	+ 3,7	+ 2,8
<b>Total Bretagne</b>	<b>3 521</b>	<b>100,0</b>	<b>+ 0,0</b>	<b>+ 6,6</b>

Champ : Bretagne, unités légales productives et marchandes, exerçant une activité non agricole (données brutes).

Sources : Insee (Sirene, COG), IGN 2019, MENJ-DEPP, CGET. Traitements Observatoire de la création d'entreprise.

## Création d'entreprise en Bretagne dans les territoires aidés

Avril 2024	Nombre de créations d'entreprises	Part dans le total %	Évolution avril 2022-2024 %	Évolution janvier à avril 2022-2024 %
Zones de revitalisation rurale (ZRR)	297	8,4	+ 1,7	+ 17,6
Zones d'aide à finalité régionale (AFR)	809	23,0	+ 4,5	+ 8,6
Petites villes de demain (PVD)	665	18,9	- 6,5	+ 1,7
Actions cœur de ville (ACV)	461	13,1	+ 6,2	+ 5,3

Note de lecture : de par leur implantation, certaines entreprises créées ne relèvent pas que d'un seul type de territoire aidé. La somme des créations dans tous les territoires fragiles n'est donc pas indiquée ici

Champ : Bretagne, unités légales productives et marchandes, exerçant une activité non agricole (données brutes).

Sources : Insee (Sirene, COG), CGET. Traitements Observatoire de la création d'entreprise.

## Création d'entreprise en France selon la région et le département d'implantation

Avril 2024	Nombre de créations d'entreprises	Part des micro-entrepreneurs %	Évolution avril 2022-2024 %	Évolution janvier à avril 2022-2024 %
<b>Auvergne-Rhône-Alpes</b>	<b>10 489</b>	<b>66,3</b>	<b>+ 5,2</b>	<b>+ 4,6</b>
01 - Ain	743	65,9	+ 4,6	+ 10,2
03 - Allier	284	66,9	+ 34,6	+ 21,6
07 - Ardèche	358	64,8	- 12,0	- 2,1
15 - Cantal	121	55,4	+ 21,0	+ 19,4
26 - Drôme	587	69,0	- 1,0	- 3,9
38 - Isère	1 612	67,5	- 3,4	+ 4,6
42 - Loire	884	68,3	+ 5,6	+ 5,9
43 - Haute-Loire	228	61,4	+ 23,2	+ 12,1
63 - Puy-de-Dôme	643	65,9	+ 12,0	+ 0,8
69 - Rhône	3 336	65,2	+ 10,2	+ 2,3
73 - Savoie	594	65,8	+ 0,8	+ 6,4
74 - Haute-Savoie	1 099	67,7	+ 2,6	+ 8,9
<b>Bourgogne-Franche-Comté</b>	<b>2 645</b>	<b>65,5</b>	<b>+ 8,3</b>	<b>+ 6,0</b>
21 - Côte-d'Or	601	64,1	+ 14,7	+ 1,1
25 - Doubs	534	66,9	+ 14,3	+ 6,2
39 - Jura	267	65,5	+ 27,8	+ 14,8
58 - Nièvre	173	68,2	+ 7,5	+ 12,0
70 - Haute-Saône	155	65,2	- 14,4	- 1,3
71 - Saône-et-Loire	475	63,4	- 4,8	+ 0,9
89 - Yonne	316	64,9	+ 7,1	+ 17,1
90 - Territoire-de-Belfort	124	73,4	+ 15,9	+ 9,5
<b>Bretagne</b>	<b>3 521</b>	<b>62,9</b>	<b>+ 0,0</b>	<b>+ 6,6</b>
22 - Côtes-d'Armor	596	58,2	+ 10,0	+ 12,0
29 - Finistère	842	64,0	- 2,0	+ 7,6
35 - Ille-et-Vilaine	1 280	63,7	+ 0,8	+ 5,1
56 - Morbihan	803	63,9	- 5,4	+ 4,0
<b>Centre-Val de Loire</b>	<b>2 652</b>	<b>65,1</b>	<b>+ 9,4</b>	<b>+ 3,1</b>
18 - Cher	254	65,0	+ 5,0	- 1,9
28 - Eure-et-Loir	466	63,7	+ 20,7	+ 5,2
36 - Indre	168	66,7	+ 15,1	+ 11,6
37 - Indre-et-Loire	700	61,7	+ 3,7	- 1,5
41 - Loir-et-Cher	336	63,7	+ 8,7	+ 0,9
45 - Loiret	728	69,5	+ 9,3	+ 7,5
<b>Corse</b>	<b>606</b>	<b>64,4</b>	<b>+ 5,4</b>	<b>+ 3,9</b>
2A - Corse-du-Sud	327	63,9	+ 6,9	+ 1,0
2B - Haute-corse	279	64,9	+ 3,7	+ 7,3
<b>Grand Est</b>	<b>5 829</b>	<b>68,6</b>	<b>+ 7,9</b>	<b>+ 9,5</b>
08 - Ardennes	225	63,6	+ 5,1	+ 2,5
10 - Aube	328	71,6	+ 2,5	+ 1,8
51 - Marne	727	70,0	+ 21,6	+ 10,6
52 - Haute-Marne	121	66,1	- 8,3	- 2,3
54 - Meurthe-et-Moselle	742	71,7	+ 7,4	+ 16,0
55 - Meuse	148	64,9	+ 10,4	+ 4,8
57 - Moselle	1 097	69,1	+ 20,0	+ 12,6
67 - Bas-Rhin	1 360	67,3	+ 5,8	+ 5,9
68 - Haut-Rhin	740	67,7	- 5,6	+ 11,7
88 - Vosges	341	67,2	+ 3,6	+ 14,1

Note de lecture : les données détaillées pour chaque région française (hors Mayotte) sont disponibles dans la collection « Fiche statistique mensuelle régionale ».

Champ : France entière, unités légales productives et marchandes, exerçant une activité non agricole (données brutes).

Sources : Insee (Sirene, COG), CGET. Traitements Observatoire de la création d'entreprise.

Avril 2024	Nombre de créations d'entreprises	Part des micro-entrepreneurs %	Évolution avril 2022-2024 %	Évolution janvier à avril 2022-2024 %
<b>Hauts-de-France</b>	<b>5 953</b>	<b>67,0</b>	<b>+ 9,9</b>	<b>+ 5,5</b>
02 - Aisne	427	67,7	+ 11,2	+ 17,1
59 - Nord	2 944	67,3	+ 12,0	+ 3,2
60 - Oise	835	67,5	+ 7,2	+ 8,9
62 - Pas-de-Calais	1 252	66,6	+ 11,1	+ 9,8
80 - Somme	495	64,6	- 0,6	- 5,2
<b>Île-de-France</b>	<b>26 325</b>	<b>63,5</b>	<b>+ 18,0</b>	<b>+ 12,8</b>
75 - Paris	8 176	55,5	+ 20,0	+ 17,2
77 - Seine-et-Marne	2 133	68,9	+ 15,2	+ 9,7
78 - Yvelines	2 130	68,1	+ 5,0	+ 8,1
91 - Essonne	1 993	70,1	+ 7,2	+ 8,4
92 - Hauts-de-Seine	3 112	63,0	+ 13,7	+ 11,3
93 - Seine-Saint-Denis	4 064	68,1	+ 34,9	+ 18,1
94 - Val-de-Marne	2 686	67,8	+ 20,1	+ 11,6
95 - Val-d'Oise	2 031	64,9	+ 14,2	+ 4,3
<b>Normandie</b>	<b>3 116</b>	<b>62,9</b>	<b>- 4,6</b>	<b>- 0,1</b>
14 - Calvados	742	58,8	- 1,9	- 2,5
27 - Eure	597	64,8	- 0,5	- 2,9
50 - Manche	406	60,3	+ 3,0	+ 13,2
61 - Orne	208	69,2	- 9,2	+ 11,5
76 - Seine-Maritime	1 163	64,2	- 9,6	- 3,2
<b>Nouvelle-Aquitaine</b>	<b>7 887</b>	<b>67,2</b>	<b>- 1,0</b>	<b>+ 3,0</b>
16 - Charente	334	64,7	- 13,9	+ 1,4
17 - Charente-Maritime	854	69,6	- 5,6	+ 0,6
19 - Corrèze	224	66,1	- 12,8	+ 8,9
23 - Creuse	87	69,0	- 2,2	+ 15,6
24 - Dordogne	440	65,9	- 4,8	+ 3,5
33 - Gironde	3 089	68,8	+ 2,3	+ 4,7
40 - Landes	564	66,5	- 2,4	+ 11,6
47 - Lot-et-Garonne	342	65,5	- 3,7	+ 0,3
64 - Pyrénées-Atlantiques	837	64,4	- 8,1	- 4,7
79 - Deux-Sèvres	282	62,1	- 1,4	+ 1,1
86 - Vienne	414	64,7	+ 5,1	- 4,8
87 - Haute-Vienne	420	68,6	+ 30,8	+ 11,9
<b>Occitanie</b>	<b>8 485</b>	<b>67,0</b>	<b>+ 0,7</b>	<b>+ 4,3</b>
09 - Ariège	177	65,0	- 3,3	+ 2,6
11 - Aude	496	65,1	+ 4,6	+ 4,7
12 - Aveyron	279	61,3	- 23,6	+ 0,9
30 - Gard	970	67,2	- 7,4	+ 4,7
31 - Haute-Garonne	2 328	68,4	+ 19,8	+ 8,4
32 - Gers	197	60,4	- 15,8	+ 2,7
34 - Hérault	2 066	68,9	- 2,9	+ 1,6
46 - Lot	197	67,5	+ 0,5	+ 2,4
48 - Lozère	73	65,8	+ 19,7	+ 13,1
65 - Hautes-Pyrénées	244	65,6	- 9,0	+ 1,6
66 - Pyrénées-Orientales	725	65,8	- 0,5	+ 6,8
81 - Tarn	430	64,2	- 12,1	- 0,5
82 - Tarn-et-Garonne	303	63,7	- 0,7	+ 0,8

Note de lecture : les données détaillées pour chaque région française (hors Mayotte) sont disponibles dans la collection « Fiche statistique mensuelle régionale ».

Champ : France entière, unités légales productives et marchandes, exerçant une activité non agricole (données brutes).

Sources : Insee (Sirene, COG), CGET. Traitements Observatoire de la création d'entreprise.



Avril 2024	Nombre de créations d'entreprises	Part des micro-entrepreneurs %	Évolution avril 2022-2024 %	Évolution janvier à avril 2022-2024 %
<b>Pays de la Loire</b>	<b>3 752</b>	<b>64,3</b>	<b>- 2,5</b>	<b>+ 6,5</b>
44 - Loire-Atlantique	1 587	65,2	- 7,2	+ 2,0
49 - Maine-et-Loire	799	64,0	+ 7,4	+ 9,7
53 - Mayenne	279	55,9	+ 12,5	+ 17,3
72 - Sarthe	467	68,3	+ 9,4	+ 13,6
85 - Vendée	620	63,4	- 13,9	+ 5,8
<b>Provence-Alpes-Côte d'Azur</b>	<b>8 856</b>	<b>65,4</b>	<b>- 7,2</b>	<b>- 0,6</b>
04 - Alpes-de-Haute-Provence	217	65,4	- 13,5	- 5,7
05 - Hautes-Alpes	175	64,6	- 18,2	+ 1,0
06 - Alpes-Maritimes	2 214	68,9	- 12,5	- 1,7
13 - Bouches-du-Rhône	3 453	61,7	- 7,4	- 3,8
83 - Var	1 865	66,2	- 5,2	+ 1,4
84 - Vaucluse	932	69,1	+ 8,9	+ 13,1
<b>France métrop. hors Île-de-France</b>	<b>63 791</b>	<b>66,1</b>	<b>+ 1,6</b>	<b>+ 4,1</b>
<b>France métropolitaine</b>	<b>90 116</b>	<b>65,3</b>	<b>+ 5,9</b>	<b>+ 6,5</b>
<b>France d'outre-mer</b>	<b>2 770</b>	<b>52,4</b>	<b>- 3,0</b>	<b>+ 1,1</b>
971 - Guadeloupe	630	50,0	- 5,8	+ 4,2
972 - Martinique	619	47,3	- 13,1	- 2,3
973 - Guyane	306	50,7	- 1,0	+ 12,8
974 - La Réunion	1 082	59,0	+ 8,1	+ 2,5
976 - Mayotte	133	38,3	- 19,9	- 25,0
<b>France entière</b>	<b>92 886</b>	<b>64,9</b>	<b>+ 5,6</b>	<b>+ 6,3</b>

Lecture : en avril 2024, 3 752 entreprises ont été créées en Pays de la Loire (dont 64,3 % de micro-entrepreneurs), un nombre en baisse de - 2,5 % par rapport à avril 2023. Le nombre cumulé de créations dans la région sur janvier-avril 2024 a augmenté de + 6,5 % par rapport au cumul des créations d'entreprises sur la même période de 2023.

Note de lecture : les données détaillées pour chaque région française (hors Mayotte) sont disponibles dans la collection « Fiche statistique mensuelle régionale ».

Champ : France entière, unités légales productives et marchandes, exerçant une activité non agricole (données brutes).

Sources : Insee (Sirene, COG), CGET. Traitements Observatoire de la création d'entreprise.

## Méthodologie

Pour réaliser ce document, l'Observatoire de la création (OCE) de Bpifrance Création se sert des informations statistiques brutes (non corrigées des variations saisonnières et des jours ouvrés) du répertoire des entreprises et des établissements (REE) de la base de données Sirene, des fichiers du Code officiel géographique (COG), tous deux mis à disposition par l'Insee, ainsi que de bases complémentaires pour les données communales ; la base du CGET pour les communes en ZRR et la base de la direction de l'évaluation, de la prospective et de la performance (DEPP) du ministère chargé de l'éducation nationale pour la typologie de communes.

➔ [Pour les données corrigées, voir le site de l'Insee.](#)

Après une première publication des chiffres mensuels (données provisoires), l'Insee procède à une première révision le mois suivant (données semi-définitives), puis à une seconde un mois après pour arrêter les chiffres (données définitives). Seules les données antérieures à deux mois sont donc définitives. Les travaux de l'OCE intégrant au fur et à mesure ces révisions, les données peuvent alors être différentes d'une publication à l'autre pour les trois mois les plus récents.

Les résultats statistiques présentés portent, à compter de 2022, sur l'ensemble des unités légales productives et marchandes, exerçant une activité économique réelle dans l'industrie, la construction, le commerce ou les services. Sauf mention particulière, ils concernent la région Bretagne.

➔ [Pour en savoir plus sur le dispositif rénové de calcul des créations, voir le site de l'Insee.](#)

## Calculs

Sur les 732 secteurs d'activité répertoriés dans la nomenclature d'activités française (NAF), la plupart comptent peu ou prou de créations d'entreprises dans chaque territoire. Pour éviter que ces secteurs ne biaisent les calculs, seuls sont pris en compte ceux qui comptent un nombre de créations d'entreprises supérieur au 3<sup>e</sup> quartile du mois analysé.

## Définitions

La définition des **créations d'entreprises** s'appuie sur les concepts harmonisés au niveau européen. Elles correspondent aux nouvelles immatriculations dans le répertoire REE, qui enregistrent un début d'activité relevant de l'un des cas suivants : création de nouveaux moyens de production ; redémarrage d'une activité après une interruption de plus d'un an ; redémarrage d'une activité après une interruption de moins d'un an, mais avec changement d'activité ; reprise, par une entreprise nouvelle, des activités d'une autre entreprise s'il n'y a pas continuité entre la situation du cédant et celle du repreneur, en termes d'activité et de localisation.

Pour les **micro-entrepreneurs** (ex-auto-entrepreneurs), les créations ne sont pas dénombrées selon le concept européen. Il y a bien immatriculation dans le répertoire Sirene, mais sans savoir s'il y aura ou pas un début d'activité. Par ailleurs, certaines immatriculations ne seront pas validées par l'Agence centrale des organismes de Sécurité sociale (Acoss), comme les personnes relevant de la mutualité sociale agricole ou de professions réglementées qui n'ont pas le droit d'être micro-entrepreneur. Sont définis comme micro-entrepreneurs, tous les entrepreneurs individuels inscrits sous le régime fiscal de la micro-entreprise et soumis au régime micro-social simplifié.

➔ [Pour en savoir plus, voir le site de Bpifrance Création.](#)

Les **zones de revitalisation rurale** (ZRR) regroupent les communes peu densément peuplées et caractérisées comme fragiles pour des raisons socio-économiques. Le classement des communes en ZRR permet aux entreprises qui y sont installées de bénéficier d'aides fiscales. Les **zones d'aide à finalité régionale** (AFR) correspondent aux territoires de l'Union européenne présentant des retards de développement, dans lesquelles l'État et les collectivités locales ont pu allouer, entre 2014 et 2020, des aides aux entreprises pour encourager les investissements et la création durable d'emplois. Le programme **Petites villes de demain** (PVD) permet aux villes de moins de 20 000 habitants sélectionnées, de bénéficier d'un soutien de l'État et de ses partenaires pour élaborer et mettre en œuvre leurs projets de revitalisation. Le programme **Action cœur de ville** (ACV) vise à soutenir le travail des collectivités locales, à inciter les acteurs du logement, du commerce et de l'urbanisme à réinvestir les centres-villes, à favoriser le maintien ou l'implantation d'activités en cœur de ville, afin d'améliorer les conditions de vie dans les villes moyennes.

Une **typologie des communes en neuf catégories** a été établie par la Direction de l'évaluation, de la prospective et de la performance du ministère en charge de l'Éducation nationale pour décrire le système éducatif. Cette caractérisation du territoire, basée sur un croisement d'approches morphologique et fonctionnelle, permet de distinguer plusieurs types de communes rurales et urbaines. Elle a l'avantage d'être plus précise que l'approche par grille de densité, jusqu'ici utilisée, surtout pour décrire les zones rurales.

Bpifrance Création – Observatoire de la création d'entreprise (OCE)

27-31, avenue du Général Leclerc, 94700 Maisons-Alfort

Publication 100 % numérique mise en ligne le 18/06/2024.

Toute reproduction partielle ou totale à usage collectif de la présente publication est autorisée à la condition expresse de citer la source ainsi : « Observatoire de la création d'entreprise. La création d'entreprise en Bretagne, chiffres d'avril 2024. Bpifrance Création, juin 2024 ».

Contact : utilisez le formulaire de contact sur le site de Bpifrance Création.