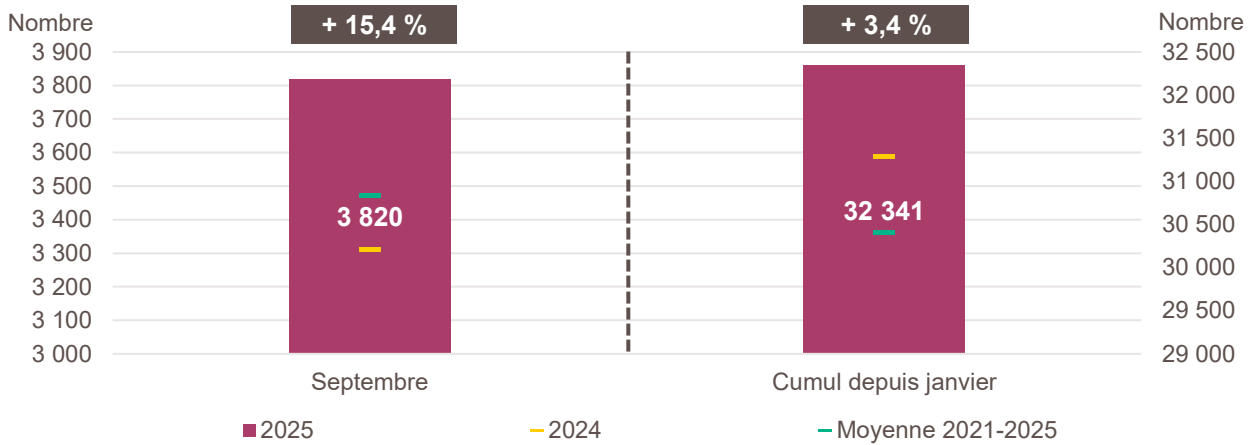


LA CRÉATION D'ENTREPRISE EN BRETAGNE

CHIFFRES DE SEPTEMBRE 2025

Création d'entreprise en Bretagne en septembre 2025 et cumul depuis le début de l'année



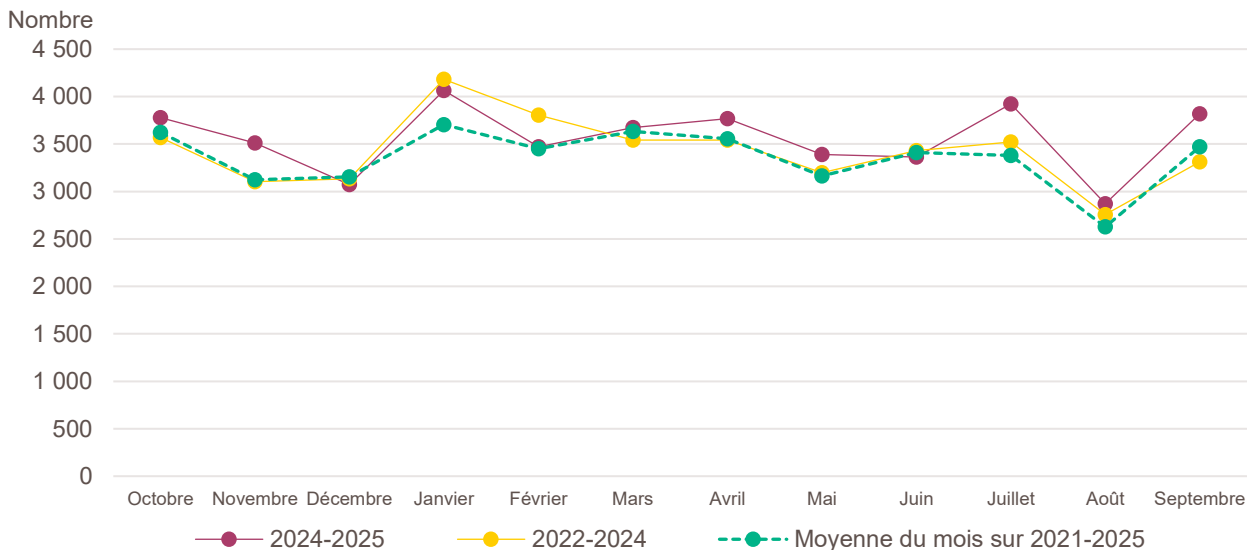
Lecture de la partie gauche : en septembre 2025, 3 820 entreprises ont été créées en Bretagne, soit + 15,4 % par rapport aux 3 311 de septembre 2024 (marque jaune). Le nombre moyen de créations d'entreprises est de 3 472 pour le mois de septembre des cinq dernières années (marque verte).

Lecture de la partie droite : le nombre cumulé de créations depuis le début de l'année 2025 s'élève à 32 341, soit + 3,4 % par rapport aux 31 289 de janvier à septembre 2024 (marque jaune). Le nombre moyen de créations d'entreprises entre janvier et septembre des cinq dernières années est de 30 396 (marque verte).

Champ : Bretagne, unités légales productives et marchandes, exerçant une activité non agricole (données brutes).

Source : Insee (Sirene). Traitements Observatoire de la création d'entreprise.

Évolution de la création d'entreprise en Bretagne sur douze mois glissants



Lecture : en octobre 2022, 3 568 entreprises ont été créées en Bretagne et 3 624 en moyenne pour les mois de octobre des cinq dernières années.

Champ : Bretagne, unités légales productives et marchandes, exerçant une activité non agricole (données brutes).

Source : Insee (Sirene). Traitements Observatoire de la création d'entreprise.

Création d'entreprise en Bretagne selon le secteur d'activité

Septembre 2025	Nombre de créations d'entreprises	Part des micro-entrepreneurs %	Évolution septembre 2024-2025 %	Évolution janvier à septembre 2024-2025 %
Activités secondaires	601	55,7	+ 10,5	- 8,7
Industrie	320	53,1	+ 11,5	- 10,0
Construction	281	58,7	+ 9,3	- 7,2
Activités de type commerce	949	67,5	+ 14,6	+ 3,5
Commerce de détail	333	56,8	+ 14,8	+ 6,3
Commerce de gros	49	53,1	+ 6,5	- 2,7
Commerce de bouche ^a	16	62,5	+ 77,8	+ 32,5
Commerce et réparation automobiles	106	75,5	+ 26,2	+ 4,8
Hébergement	32	40,6	+ 0,0	+ 0,7
Restauration	78	38,5	- 2,5	+ 13,8
Services en direction des personnes	335	87,5	+ 16,7	- 2,5
Activités de type services	2 270	66,7	+ 17,1	+ 7,4
Immobilier	166	48,2	+ 7,1	+ 8,5
Transports et entreposage	210	93,8	- 6,7	+ 20,9
Activités scientifiques et techniques	543	65,4	+ 30,8	+ 9,1
Activités de soutien aux entreprises	373	79,9	+ 28,2	+ 16,1
Information et communication	194	83,0	- 7,6	- 1,1
Enseignement	234	90,2	+ 19,4	+ 9,1
Arts, spectacles et activités récréatives	178	57,3	+ 74,5	+ 3,5
Santé humaine et action sociale ^b	246	38,6	+ 19,4	+ 8,6
Activités financières et d'assurance	126	12,7	- 9,4	- 18,8
Activités des sociétés holding	23	0,0	- 25,8	- 33,0
Total Bretagne	3 820	65,2	+ 15,4	+ 3,4

a. Ce regroupement de secteurs, composé par l'OCE, comprend les activités de charcuterie (10.13B), la cuisson de produits de boulangerie (10.71B), les boulangeries et boulangeries-pâtisseries (10.71C), ainsi que les pâtisseries (10.71D). Dans la nomenclature d'activité française NAF rév.2, ces activités appartiennent au secteur de l'industrie manufacturière alimentaire.

b. Dans ce secteur regroupé de la NAF rév.2, le nombre de créations d'entreprises relevant de l'action sociale est très faible.

Lecture : en septembre 2025, 320 entreprises ont été créées en Bretagne dans l'industrie (dont 53,1 % de micro-entrepreneurs), un nombre en hausse de + 11,5 % par rapport à septembre 2024 et un nombre cumulé sur janvier-septembre 2025 en baisse de - 10 % par rapport au cumul des créations d'entreprises sur la même période de 2024.

Champ : Bretagne, unités légales productives et marchandes, exerçant une activité non agricole (données brutes).

Source : Insee (Sirene). Traitements Observatoire de la création d'entreprise.

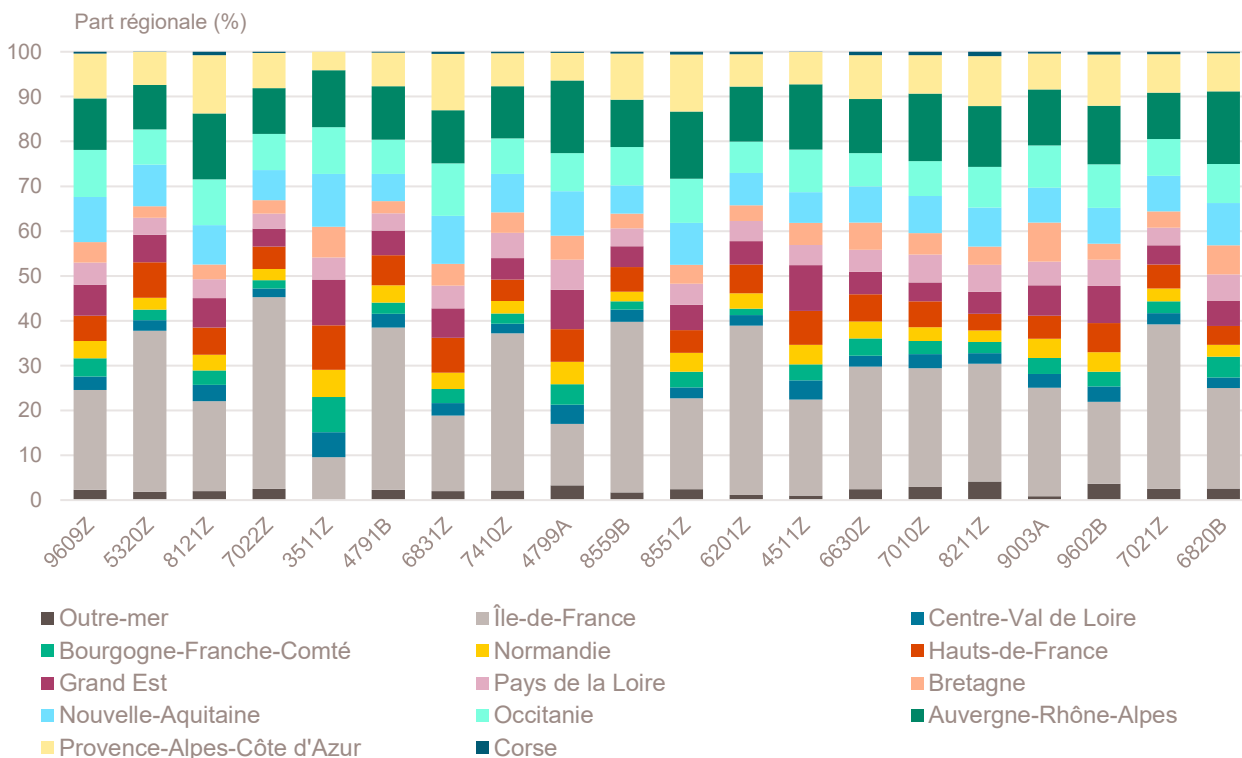
Top 20 des activités en nombre de créations d'entreprises en Bretagne

Septembre 2025	Nombre de créations d'entreprises	Part des micro-entrepreneurs %	Évolution septembre 2024-2025 %
9609Z-Autres services personnels n.c.a.	186	95,7	+ 12,7
5320Z-Autres activités de poste et de courrier	163	100,0	- 2,4
8121Z-Nettoyage courant des bâtiments	155	94,8	+ 29,2
7022Z-Conseil pour les affaires et autres conseils de gestion	154	68,8	+ 31,6
3511Z-Production d'électricité	128	7,8	+ 5,8
4791B-Vente à distance sur catalogue spécialisé	88	92,0	+ 11,4
6831Z-Agences immobilières	87	87,4	+ 14,5
7410Z-Activités spécialisées de design	84	88,1	+ 21,7
4799A-Vente à domicile	79	11,4	+ 14,5
8559B-Autres enseignements	78	92,3	+ 25,8
8551Z-Enseignement de disciplines sportives et d'activités de loisirs	76	93,4	+ 20,6
6201Z-Programmation informatique	74	83,8	- 11,9
4511Z-Commerce de voitures et de véhicules automobiles légers	66	86,4	+ 65,0
6630Z-Gestion de fonds	63	0,0	- 12,5
7010Z-Activités des sièges sociaux	62	0,0	+ 100,0
8211Z-Services administratifs combinés de bureau	61	67,2	+ 56,4
9003A-Création artistique relevant des arts plastiques	61	36,1	+ 69,4
9602B-Soins de beauté	61	86,9	+ 32,6
7021Z-Conseil en relations publiques et communication	58	93,1	+ 56,8
6820B-Location de terrains et d'autres biens immobiliers	56	5,4	+ 30,2

Champ : Bretagne, unités légales productives et marchandes, exerçant une activité non agricole (données brutes).

Source : Insee (Sirene). Traitements Observatoire de la création d'entreprise.

Répartition régionale des activités de ce Top 20, septembre 2025



Champ : France entière, unités légales productives et marchandes, exerçant une activité non agricole (données brutes).

Source : Insee (Sirene). Traitements Observatoire de la création d'entreprise.

Top 20 des activités en termes de croissance du nombre de créations d'entreprises

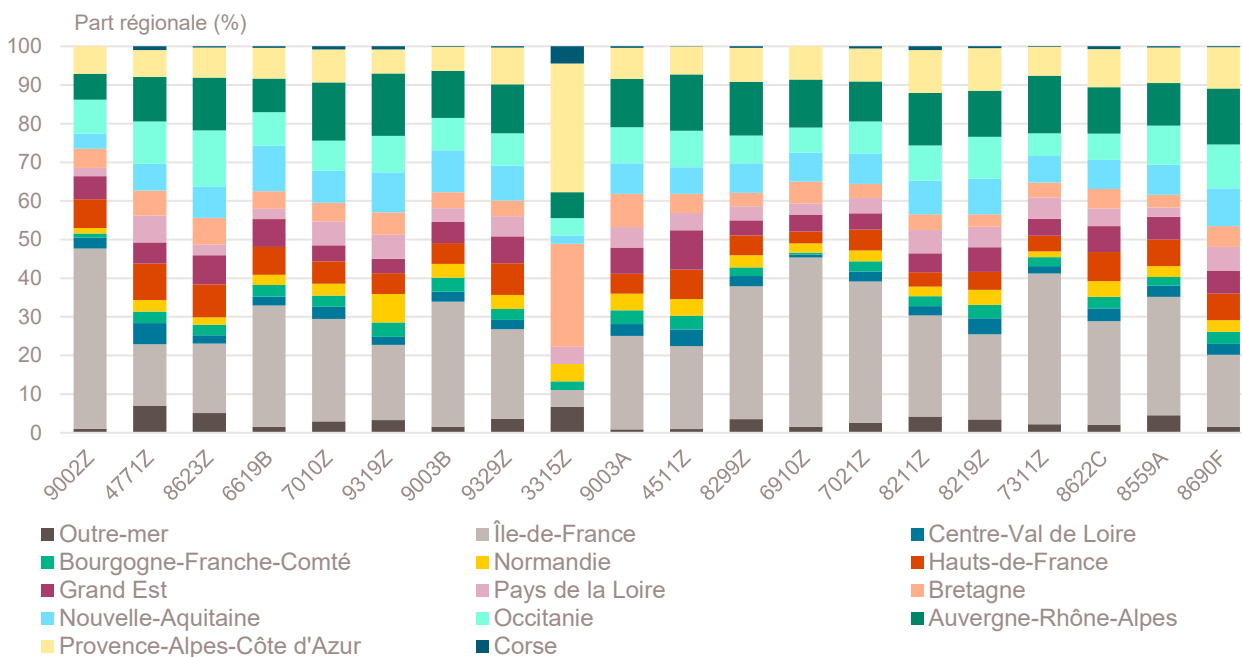
Septembre 2025	Nombre de créations d'entreprises	Part des micro-entrepreneurs %	Évolution septembre 2024-2025 %
9002Z-Activités de soutien au spectacle vivant	14	71,4	+ 366,7
4771Z-Commerce de détail d'habillement en magasin spécialisé	13	30,8	+ 225,0
8623Z-Pratique dentaire	26	3,8	+ 116,7
6619B-Autres auxi. acti. de serv. financ., hors assur. et caisses de retraite n.c.a.	12	50,0	+ 100,0
7010Z-Activités des sièges sociaux	62	0,0	+ 100,0
9319Z-Autres activités liées au sport	14	57,1	+ 100,0
9003B-Autre création artistique	24	41,7	+ 84,6
9329Z-Autres activités récréatives et de loisirs	47	89,4	+ 80,8
3315Z-Réparation et maintenance navale	12	75,0	+ 71,4
9003A-Création artistique relevant des arts plastiques	61	36,1	+ 69,4
4511Z-Commerce de voitures et de véhicules automobiles légers	66	86,4	+ 65,0
8299Z-Autres activités de soutien aux entreprises n.c.a.	47	83,0	+ 62,1
6910Z-Activités juridiques	22	9,1	+ 57,1
7021Z-Conseil en relations publiques et communication	58	93,1	+ 56,8
8211Z-Services administratifs combinés de bureau	61	67,2	+ 56,4
8219Z-Photocopie, prépa. de documents et autres activités de soutien de bureau	14	100,0	+ 55,6
7311Z-Activités des agences de publicité	26	88,5	+ 52,9
8622C-Autres activités des médecins spécialistes	20	5,0	+ 42,9
8559A-Formation continue d'adultes	37	73,0	+ 37,0
8690F-Activités de santé humaine non classées ailleurs	56	94,6	+ 36,6

Note de lecture : de nombreuses activités comptant très peu de créations, l'évolution de leur nombre dans le temps peut être très forte. Afin d'éviter ce biais, seules sont prises en compte les activités qui comptent un nombre de créations supérieur au troisième quartile du mois analysé (à savoir les secteurs avec plus de 11 créations d'entreprises en Bretagne).

Champ : Bretagne, unités légales productives et marchandes, exerçant une activité non agricole (données brutes).

Source : Insee (Sirene). Traitements Observatoire de la création d'entreprise.

Répartition régionale des activités de ce Top 20, septembre 2025



Champ : France entière, unités légales productives et marchandes, exerçant une activité non agricole (données brutes).

Source : Insee (Sirene). Traitements Observatoire de la création d'entreprise.

Top 16 des activités en termes de décroissance du nombre de créations d'entreprises

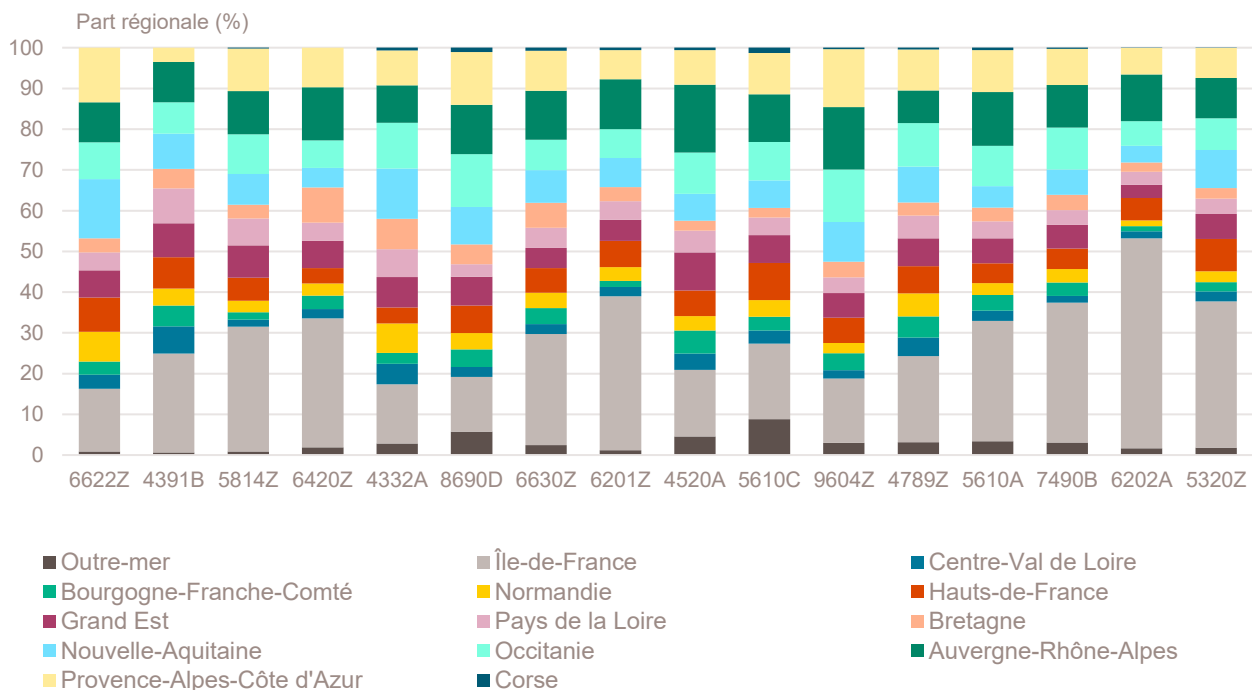
Septembre 2025	Nombre de créations d'entreprises	Part des micro-entrepreneurs %	Évolution septembre 2024-2025 %
6622Z-Activités des agents et courtiers d'assurances	12	66,7	- 33,3
4391B-Travaux de couverture par éléments	15	66,7	- 28,6
5814Z-Édition de revues et périodiques	19	100,0	- 26,9
6420Z-Activités des sociétés holding	23	0,0	- 25,8
4332A-Travaux de menuiserie bois et PVC	34	64,7	- 15,0
8690D-Activités des infirmiers et des sages-femmes	40	2,5	- 13,0
6630Z-Gestion de fonds	63	0,0	- 12,5
6201Z-Programmation informatique	74	83,8	- 11,9
4520A-Entretien et réparation de véhicules automobiles légers	31	61,3	- 11,4
5610C-Restauration de type rapide	34	50,0	- 10,5
9604Z-Entretien corporel	23	95,7	- 8,0
4789Z-Autres commerces de détail sur éventaires et marchés	21	90,5	- 4,5
5610A-Restauration traditionnelle	23	4,3	- 4,2
7490B-Activités spécialisées, scientifiques et techniques diverses	29	75,9	- 3,3
6202A-Conseil en systèmes et logiciels informatiques	30	66,7	- 3,2
5320Z-Autres activités de poste et de courrier	163	100,0	- 2,4

Note de lecture : de nombreuses activités comptant très peu de créations, l'évolution de leur nombre dans le temps peut être très forte. Afin d'éviter ce biais, seules sont prises en compte les activités qui comptent un nombre de créations supérieur au troisième quartile du mois analysé (à savoir les secteurs avec plus de 11 créations d'entreprises en Bretagne).

Champ : Bretagne, unités légales productives et marchandes, exerçant une activité non agricole (données brutes).

Source : Insee (Sirene). Traitements Observatoire de la création d'entreprise.

Répartition régionale des activités de ce Top 16, septembre 2025



Champ : France entière, unités légales productives et marchandes, exerçant une activité non agricole (données brutes).

Source : Insee (Sirene). Traitements Observatoire de la création d'entreprise.

Création d'entreprise en Bretagne selon la nature juridique

Septembre 2025	Nombre de créations d'entreprises	Part dans le total %	Évolution septembre 2024-2025 %	Évolution janvier à septembre 2024-2025 %
Entreprises individuelles	3 003	78,6	+ 17,6	+ 2,8
Micro-entrepreneurs	2 491	65,2	+ 16,3	+ 4,6
Entreprises individuelles classiques	512	13,4	+ 24,0	- 5,4
Sociétés	817	21,4	+ 7,9	+ 5,1
SARL & EURL	313	8,2	- 5,7	- 5,2
SAS & SASU	413	10,8	+ 20,8	+ 15,4
SCI	1	0,0	---	- 30,0
Autres ^a	90	2,4	+ 8,4	+ 0,5
Total Bretagne	3 820	100,0	+ 15,4	+ 3,4

a. Dont associations, fondations, collectivités territoriales, organismes professionnels, syndicats de propriétaires, etc.

Champ : Bretagne, unités légales productives et marchandes, exerçant une activité non agricole (données brutes).

Source : Insee (Sirene). Traitements Observatoire de la création d'entreprise.

Création d'entreprise en Bretagne selon leur implantation rurale ou urbaine

Septembre 2025	Nombre de créations d'entreprises	Part dans le total %	Évolution septembre 2024-2025 %	Évolution janvier à septembre 2024-2025 %
Rurale éloignée très peu dense	21	0,5	- 43,2	- 6,3
Rurale éloignée peu dense	444	11,6	+ 26,9	+ 2,2
Rurale périphérique très peu dense	5	0,1	+ 25,0	- 25,0
Rurale périphérique peu dense	539	14,1	+ 14,7	+ 0,0
Bourg	280	7,3	+ 9,8	+ 1,9
Petite ville	213	5,6	+ 29,9	+ 0,4
Urbaine périphérique peu dense	482	12,6	+ 21,1	+ 4,9
Urbaine dense	1 111	29,1	+ 8,3	+ 4,8
Urbaine très dense	725	19,0	+ 19,4	+ 5,8
Total Bretagne	3 820	100,0	+ 15,4	+ 3,4

Champ : Bretagne, unités légales productives et marchandes, exerçant une activité non agricole (données brutes).

Sources : Insee (Sirene, COG), MENJ-DEPP. Traitements Observatoire de la création d'entreprise.

Création d'entreprise en Bretagne dans les territoires aidés

Septembre 2025	Nombre de créations d'entreprises	Part dans le total %	Évolution septembre 2024-2025 %	Évolution janvier à septembre 2024-2025 %
Zones de revitalisation rurale (ZRR)	314	8,2	+ 31,4	- 0,7
Zones d'aide à finalité régionale (AFR)	891	23,3	+ 18,6	+ 2,4
Petites villes de demain (PVD)	748	19,6	+ 18,4	+ 3,3
Actions cœur de ville (ACV)	495	13,0	+ 13,0	+ 2,8
Territoires d'industrie (TI)	2 160	56,5	+ 12,1	+ 2,5

Note de lecture : de par leur implantation, certaines entreprises créées ne relèvent pas que d'un seul type de territoire aidé.

La somme des créations dans tous les territoires aidés n'est donc pas indiquée ici

Champ : Bretagne, unités légales productives et marchandes, exerçant une activité non agricole (données brutes).

Sources : Insee (Sirene, COG), ANCT. Traitements Observatoire de la création d'entreprise.

Création d'entreprise en France selon la région et le département d'implantation

Septembre 2025	Nombre de créations d'entreprises	Part des micro-entrepreneurs %	Évolution septembre 2024-2025 %	Évolution janvier à septembre 2024-2025 %
Auvergne-Rhône-Alpes	12 370	69,5	+ 16,9	+ 1,8
01 - Ain	948	70,0	+ 21,5	+ 5,5
03 - Allier	341	72,7	+ 45,1	+ 0,4
07 - Ardèche	367	70,8	+ 8,3	+ 0,4
15 - Cantal	133	49,6	+ 20,9	- 2,8
26 - Drôme	705	70,5	+ 4,4	- 0,7
38 - Isère	1 965	69,9	+ 24,8	+ 2,6
42 - Loire	1 026	69,7	+ 12,7	+ 1,6
43 - Haute-Loire	243	68,3	+ 18,0	+ 1,8
63 - Puy-de-Dôme	835	64,9	+ 24,8	+ 4,4
69 - Rhône	3 704	70,2	+ 10,2	- 0,9
73 - Savoie	750	67,9	+ 19,6	+ 3,9
74 - Haute-Savoie	1 353	70,9	+ 23,4	+ 5,9
Bourgogne-Franche-Comté	3 055	68,0	+ 12,6	+ 3,7
21 - Côte-d'Or	647	67,7	+ 12,3	+ 2,6
25 - Doubs	660	69,1	+ 20,9	+ 6,5
39 - Jura	287	67,2	+ 11,2	+ 1,2
58 - Nièvre	215	68,4	+ 41,4	+ 5,5
70 - Haute-Saône	213	68,1	+ 3,9	+ 11,3
71 - Saône-et-Loire	553	67,1	+ 6,1	+ 4,2
89 - Yonne	324	66,7	- 3,0	- 5,1
90 - Territoire-de-Belfort	156	71,2	+ 30,0	+ 9,8
Bretagne	3 820	65,2	+ 15,4	+ 3,4
22 - Côtes-d'Armor	585	60,9	+ 4,3	- 1,9
29 - Finistère	887	64,6	+ 13,6	+ 3,2
35 - Ille-et-Vilaine	1 470	67,8	+ 24,4	+ 6,7
56 - Morbihan	878	64,5	+ 11,6	+ 2,4
Centre-Val de Loire	2 967	71,2	+ 17,2	+ 2,7
18 - Cher	295	70,2	+ 15,2	+ 2,5
28 - Eure-et-Loir	538	73,4	+ 26,6	+ 1,1
36 - Indre	202	62,4	+ 33,8	+ 7,6
37 - Indre-et-Loire	759	71,5	+ 11,1	+ 0,6
41 - Loir-et-Cher	347	67,7	+ 31,4	+ 4,9
45 - Loiret	826	73,4	+ 9,8	+ 3,6
Corse	469	66,7	- 0,4	+ 2,7
2A - Corse-du-Sud	219	60,3	- 8,0	+ 3,3
2B - Haute-corse	250	72,4	+ 7,3	+ 2,0
Grand Est	6 152	71,7	+ 14,0	+ 0,7
08 - Ardennes	240	73,3	+ 28,3	+ 1,6
10 - Aube	318	73,3	+ 16,1	+ 3,5
51 - Marne	663	71,6	+ 17,3	- 6,1
52 - Haute-Marne	128	67,2	- 5,9	+ 7,7
54 - Meurthe-et-Moselle	797	74,0	+ 13,9	+ 0,4
55 - Meuse	158	70,3	+ 42,3	+ 3,2
57 - Moselle	1 193	72,7	+ 14,2	+ 7,2
67 - Bas-Rhin	1 358	68,3	+ 1,4	- 9,0
68 - Haut-Rhin	895	73,1	+ 24,7	+ 8,2
88 - Vosges	402	72,4	+ 25,6	+ 9,2

Note de lecture : les données détaillées pour chaque région française (hors Mayotte) sont disponibles dans la collection « Fiche statistique mensuelle régionale ».

Champ : France entière, unités légales productives et marchandes, exerçant une activité non agricole (données brutes).

Sources : Insee (Sirene, COG), ANCT. Traitements Observatoire de la création d'entreprise.

Septembre 2025	Nombre de créations d'entreprises	Part des micro-entrepreneurs %	Évolution septembre 2024-2025 %	Évolution janvier à septembre 2024-2025 %
Hauts-de-France	6 115	70,5	+ 11,7	+ 1,2
02 - Aisne	445	71,2	+ 12,4	+ 2,6
59 - Nord	2 999	70,6	+ 11,5	+ 0,7
60 - Oise	936	70,3	+ 12,4	+ 1,3
62 - Pas-de-Calais	1 183	70,4	+ 13,0	+ 1,5
80 - Somme	552	70,5	+ 8,2	+ 2,2
Île-de-France	28 300	68,1	+ 17,8	+ 4,7
75 - Paris	9 572	60,9	+ 28,2	+ 18,6
77 - Seine-et-Marne	2 114	72,8	+ 8,0	- 0,0
78 - Yvelines	2 608	71,4	+ 16,3	+ 2,7
91 - Essonne	2 145	74,9	+ 23,6	- 0,4
92 - Hauts-de-Seine	3 428	68,3	+ 11,8	- 0,9
93 - Seine-Saint-Denis	3 357	70,4	+ 3,8	- 8,2
94 - Val-de-Marne	2 853	72,0	+ 14,9	+ 0,0
95 - Val-d'Oise	2 223	75,5	+ 20,9	- 0,3
Normandie	3 491	69,2	+ 20,8	+ 5,2
14 - Calvados	863	71,1	+ 25,4	+ 6,5
27 - Eure	641	67,6	+ 24,5	+ 6,1
50 - Manche	460	66,3	+ 20,1	+ 2,2
61 - Orne	239	69,9	+ 19,5	- 0,3
76 - Seine-Maritime	1 288	69,6	+ 16,6	+ 6,1
Nouvelle-Aquitaine	7 942	71,6	+ 7,3	+ 2,2
16 - Charente	375	71,2	+ 17,9	+ 7,6
17 - Charente-Maritime	782	71,9	+ 0,4	+ 0,6
19 - Corrèze	261	65,9	+ 33,8	+ 6,1
23 - Creuse	116	76,7	+ 17,2	+ 2,4
24 - Dordogne	536	71,3	+ 40,3	+ 9,1
33 - Gironde	2 761	73,0	- 2,2	- 0,1
40 - Landes	577	73,3	+ 8,9	- 2,0
47 - Lot-et-Garonne	373	73,5	+ 16,2	+ 8,4
64 - Pyrénées-Atlantiques	951	69,2	+ 7,9	+ 3,3
79 - Deux-Sèvres	337	68,5	+ 18,7	+ 4,5
86 - Vienne	492	72,2	+ 15,8	+ 7,6
87 - Haute-Vienne	381	67,2	+ 4,4	- 1,4
Occitanie	8 948	71,1	+ 12,7	+ 3,1
09 - Ariège	173	68,8	- 0,6	- 1,2
11 - Aude	472	73,7	+ 10,5	- 0,5
12 - Aveyron	261	65,1	+ 15,0	+ 4,7
30 - Gard	1 099	72,3	+ 7,2	+ 1,5
31 - Haute-Garonne	2 528	71,3	+ 14,0	+ 2,6
32 - Gers	204	66,7	- 0,5	+ 1,4
34 - Hérault	2 230	72,5	+ 13,9	+ 6,4
46 - Lot	145	55,9	- 11,0	- 1,2
48 - Lozère	65	50,8	+ 1,6	+ 1,2
65 - Hautes-Pyrénées	256	72,7	+ 4,1	+ 1,9
66 - Pyrénées-Orientales	716	70,8	+ 50,7	+ 3,9
81 - Tarn	477	71,3	- 0,4	- 2,2
82 - Tarn-et-Garonne	322	70,2	+ 15,8	+ 8,3

Note de lecture : les données détaillées pour chaque région française (hors Mayotte) sont disponibles dans la collection « Fiche statistique mensuelle régionale ».

Champ : France entière, unités légales productives et marchandes, exerçant une activité non agricole (données brutes).

Sources : Insee (Sirene, COG), ANCT. Traitements Observatoire de la création d'entreprise.

Septembre 2025	Nombre de créations d'entreprises	Part des micro-entrepreneurs %	Évolution septembre 2024-2025 %	Évolution janvier à septembre 2024-2025 %
Pays de la Loire	4 570	69,7	+ 25,4	+ 0,3
44 - Loire-Atlantique	1 975	71,0	+ 26,4	+ 1,5
49 - Maine-et-Loire	998	67,4	+ 23,7	+ 1,2
53 - Mayenne	290	67,6	+ 21,3	+ 2,9
72 - Sarthe	548	71,0	+ 19,4	- 10,3
85 - Vendée	759	69,3	+ 32,0	+ 2,8
Provence-Alpes-Côte d'Azur	9 428	71,9	+ 16,6	+ 4,6
04 - Alpes-de-Haute-Provence	231	69,3	+ 18,5	+ 3,0
05 - Hautes-Alpes	186	72,6	+ 10,1	+ 2,7
06 - Alpes-Maritimes	2 443	72,0	+ 19,4	+ 6,8
13 - Bouches-du-Rhône	3 794	69,6	+ 16,1	+ 5,2
83 - Var	1 892	75,4	+ 15,9	+ 3,9
84 - Vaucluse	882	74,7	+ 13,8	- 1,5
France métrop. hors Île-de-France	69 327	70,3	+ 14,7	+ 2,5
France métropolitaine	97 627	69,7	+ 15,6	+ 3,2
France d'outre-mer	3 127	60,5	+ 20,7	+ 10,7
971 - Guadeloupe	701	62,2	+ 12,0	+ 9,3
972 - Martinique	656	51,2	+ 28,4	+ 5,0
973 - Guyane	352	56,8	+ 37,5	+ 11,0
974 - La Réunion	1 213	66,8	+ 15,2	+ 11,7
976 - Mayotte	205	54,1	+ 42,4	+ 37,7
France entière	100 754	69,4	+ 15,7	+ 3,4

Lecture : en septembre 2025, 4 570 entreprises ont été créées en Pays de la Loire (dont 69,7 % de micro-entrepreneurs), un nombre en hausse de + 25,4 % par rapport à septembre 2024. Le nombre cumulé de créations dans la région sur janvier-septembre 2025 a augmenté de + 0,3 % par rapport au cumul des créations d'entreprises sur la même période de 2024.

Note de lecture : les données détaillées pour chaque région française (hors Mayotte) sont disponibles dans la collection « Fiche statistique mensuelle régionale ».

Champ : France entière, unités légales productives et marchandes, exerçant une activité non agricole (données brutes).

Sources : Insee (Sirene, COG), ANCT. Traitements Observatoire de la création d'entreprise.

Méthodologie

Pour réaliser ce document, l'Observatoire de la création (OCE) de Bpifrance Création se sert des informations statistiques brutes (non corrigées des variations saisonnières et des jours ouvrés) du système d'information de la démographie des entreprises (SIDE) de la base de données Sirene, des fichiers du Code officiel géographique (COG), tous deux mis à disposition par l'Insee, ainsi que de bases complémentaires pour les données communales ; la base de l'ANCT pour les territoires aidés et la base de la direction de l'évaluation, de la prospective et de la performance (DEPP) du ministère chargé de l'éducation nationale pour la typologie de communes.

➡ [Pour les données corrigées, voir le site de l'Insee.](#)

Après une première publication des chiffres mensuels (données provisoires), l'Insee procède à une première révision le mois suivant (données semi-définitives), puis à une seconde un mois après pour arrêter les chiffres (données définitives). Seules les données antérieures à deux mois sont donc définitives. Les travaux de l'OCE intégrant au fur et à mesure ces révisions, les données peuvent alors être différentes d'une publication à l'autre pour les trois mois les plus récents.

Les résultats statistiques présentés portent, à compter de 2022, sur l'ensemble des unités légales productives et marchandes, exerçant une activité économique réelle dans l'industrie, la construction, le commerce ou les services. Sauf mention particulière, ils concernent la région Bretagne.

➡ [Pour en savoir plus sur le dispositif rénové de calcul des créations, voir le site de l'Insee.](#)

Calculs

Sur les 732 secteurs d'activité répertoriés dans la nomenclature d'activités française (NAF), la plupart comptent peu ou prou de créations d'entreprises dans chaque territoire. Pour éviter que ces secteurs ne biaisent les calculs, seuls sont pris en compte ceux qui comptent un nombre de créations d'entreprises supérieur au 3^e quartile du mois analysé.

Définitions

La définition des **créations d'entreprises** s'appuie sur les concepts harmonisés au niveau européen. Elles correspondent aux nouvelles immatriculations dans le répertoire REE, qui enregistrent un début d'activité relevant de l'un des cas suivants : création de nouveaux moyens de production ; redémarrage d'une activité après une interruption de plus d'un an ; redémarrage d'une activité après une interruption de moins d'un an, mais avec changement d'activité ; reprise, par une entreprise nouvelle, des activités d'une autre entreprise s'il n'y a pas continuité entre la situation du cédant et celle du repreneur, en termes d'activité et de localisation.

Pour les **micro-entrepreneurs** (ex-auto-entrepreneurs), les créations ne sont pas dénombrées selon le concept européen. Il y a bien immatriculation dans le répertoire Sirene, mais sans savoir s'il y aura ou pas un début d'activité. Sont définis comme micro-entrepreneurs, tous les entrepreneurs individuels inscrits sous le régime fiscal de la micro-entreprise et soumis au régime micro-social simplifié.

➡ [Pour en savoir plus, voir le site de Bpifrance Création.](#)

Les **zones de revitalisation rurale** (ZRR) regroupent les communes peu densément peuplées et caractérisées comme fragiles pour des raisons socio-économiques, permettant aux entreprises qui y sont installées de bénéficier d'aides fiscales. Les **zones d'aide à finalité régionale** (AFR) correspondent aux territoires de l'Union européenne présentant des retards de développement, dans lesquelles l'État et les collectivités locales ont pu allouer, entre 2014 et 2020, des aides aux entreprises pour encourager les investissements et la création durable d'emplois. Le programme **Petites villes de demain** (PVD) permet aux villes de moins de 20 000 habitants sélectionnées, de bénéficier d'un soutien de l'État et de ses partenaires pour élaborer et mettre en œuvre leurs projets de revitalisation. Le programme **Action cœur de ville** (ACV) vise à soutenir le travail des collectivités locales, à inciter les acteurs du logement, du commerce et de l'urbanisme à réinvestir les centres-villes, à favoriser le maintien ou l'implantation d'activités en cœur de ville, afin d'améliorer les conditions de vie dans les villes moyennes. Lancé en 2018, le programme **Territoires d'industrie** vise à apporter, dans et par les territoires, des réponses concrètes aux enjeux de soutien à l'industrie.

Une **typologie des communes en neuf catégories** a été établie par la Direction de l'évaluation, de la prospective et de la performance du ministère en charge de l'Éducation nationale pour décrire le système éducatif. Cette caractérisation du territoire, basée sur un croisement d'approches morphologique et fonctionnelle, permet de distinguer plusieurs types de communes rurales et urbaines. Elle a l'avantage d'être plus précise que l'approche par grille de densité, jusqu'ici utilisée, surtout pour décrire les zones rurales.

Bpifrance Création – Observatoire de la création d'entreprise (OCE)

27-31, avenue du Général Leclerc, 94700 Maisons-Alfort

Publication 100 % numérique mise en ligne le 17/10/2025.

Toute reproduction partielle ou totale à usage collectif de la présente publication est autorisée à la condition expresse de citer la source ainsi : « Observatoire de la création d'entreprise. La création d'entreprise en Bretagne, chiffres de septembre 2025. Bpifrance Création, octobre 2025 ».

Contact : [utilisez le formulaire de contact sur le site de Bpifrance Création.](#)