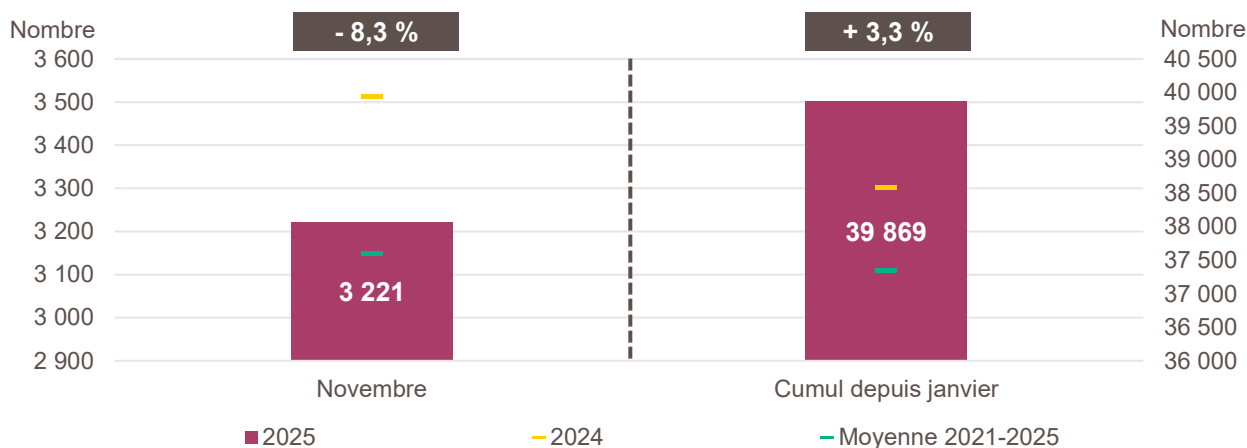


Création d'entreprise en Bretagne en novembre 2025 et cumul depuis le début de l'année



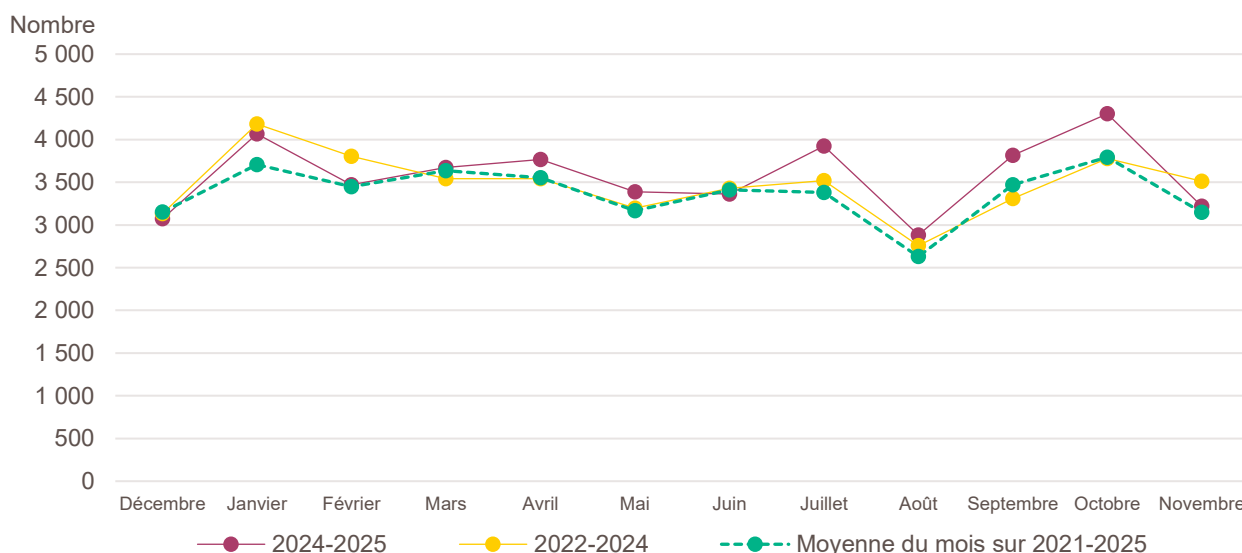
Lecture de la partie gauche : en novembre 2025, 3 221 entreprises ont été créées en Bretagne, soit - 8,3 % par rapport aux 3 513 de novembre 2024 (marque jaune). Le nombre moyen de créations d'entreprises est de 3 148 pour le mois de novembre des cinq dernières années (marque verte).

Lecture de la partie droite : le nombre cumulé de créations depuis le début de l'année 2025 s'élève à 39 869, soit + 3,3 % par rapport aux 38 579 de janvier à novembre 2024 (marque jaune). Le nombre moyen de créations d'entreprises entre janvier et novembre des cinq dernières années est de 37 338 (marque verte).

Champ : Bretagne, unités légales productives et marchandes, exerçant une activité non agricole (données brutes).

Source : Insee (Sirene). Traitements Observatoire de la création d'entreprise.

Évolution de la création d'entreprise en Bretagne sur douze mois glissants



Lecture : en décembre 2022, 3 133 entreprises ont été créées en Bretagne et 3 153 en moyenne pour les mois de décembre des cinq dernières années.

Champ : Bretagne, unités légales productives et marchandes, exerçant une activité non agricole (données brutes).

Source : Insee (Sirene). Traitements Observatoire de la création d'entreprise.

Création d'entreprise en Bretagne selon le secteur d'activité

Novembre 2025	Nombre de créations d'entreprises	Part des micro-entrepreneurs %	Évolution novembre 2024-2025 %	Évolution janvier à novembre 2024-2025 %
Activités secondaires	486	59,5	- 30,7	- 7,9
Industrie	277	62,8	- 30,4	- 8,9
Construction	209	55,0	- 31,0	- 6,8
Activités de type commerce	902	62,1	- 1,4	+ 3,4
Commerce de détail	340	55,0	+ 5,9	+ 6,1
Commerce de gros	53	54,7	+ 10,4	+ 0,2
Commerce de bouche ^a	12	66,7	- 36,8	+ 13,9
Commerce et réparation automobiles	104	77,9	- 9,6	+ 3,6
Hébergement	34	11,8	- 10,5	+ 2,9
Restauration	115	37,4	+ 8,5	+ 12,4
Services en direction des personnes	244	85,2	- 9,0	- 2,2
Activités de type services	1 833	64,3	- 3,4	+ 7,1
Immobilier	164	43,9	+ 3,8	+ 10,6
Transports et entreposage	204	89,7	+ 4,6	+ 17,0
Activités scientifiques et techniques	483	58,4	+ 14,2	+ 9,9
Activités de soutien aux entreprises	267	78,3	- 17,1	+ 12,5
Information et communication	182	81,3	+ 18,2	+ 2,8
Enseignement	118	92,4	- 11,3	+ 9,3
Arts, spectacles et activités récréatives	135	65,9	- 8,2	+ 5,8
Santé humaine et action sociale ^b	166	29,5	- 18,2	+ 4,6
Activités financières et d'assurance	114	32,5	- 29,6	- 18,9
Activités des sociétés holding	4	0,0	- 85,7	- 38,7
Total Bretagne	3 221	62,9	- 8,3	+ 3,3

^a. Ce regroupement de secteurs, composé par l'OCE, comprend les activités de charcuterie (10.13B), la cuisson de produits de boulangerie (10.71B), les boulangeries et boulangeries-pâtisseries (10.71C), ainsi que les pâtisseries (10.71D). Dans la nomenclature d'activité française NAF rév.2, ces activités appartiennent au secteur de l'industrie manufacturière alimentaire.

^b. Dans ce secteur regroupé de la NAF rév.2, le nombre de créations d'entreprises relevant de l'action sociale est très faible.

Lecture : en novembre 2025, 277 entreprises ont été créées en Bretagne dans l'industrie (dont 62,8 % de micro-entrepreneurs), un nombre en baisse de - 30,4 % par rapport à novembre 2024 et un nombre cumulé sur janvier-novembre 2025 en baisse de - 8,9 % par rapport au cumul des créations d'entreprises sur la même période de 2024.

Champ : Bretagne, unités légales productives et marchandes, exerçant une activité non agricole (données brutes).

Source : Insee (Sirene). Traitements Observatoire de la création d'entreprise.

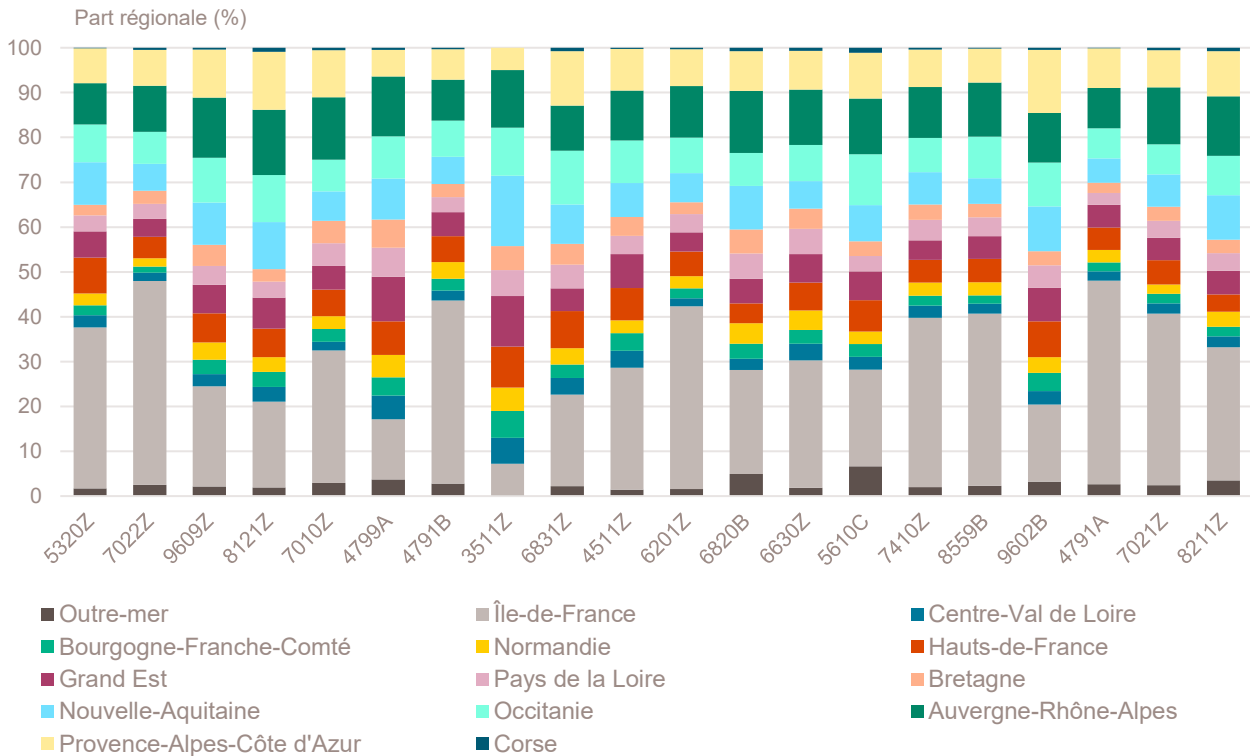
Top 20 des activités en nombre de créations d'entreprises en Bretagne

Novembre 2025	Nombre de créations d'entreprises	Part des micro-entrepreneurs %	Évolution novembre 2024-2025 %
5320Z-Autres activités de poste et de courrier	156	99,4	+ 7,6
7022Z-Conseil pour les affaires et autres conseils de gestion	145	66,9	+ 23,9
9609Z-Autres services personnels n.c.a.	132	90,9	- 13,2
8121Z-Nettoyage courant des bâtiments	122	95,1	- 26,1
7010Z-Activités des sièges sociaux	103	0,0	+ 128,9
4799A-Vente à domicile	96	12,5	- 15,0
4791B-Vente à distance sur catalogue spécialisé	92	85,9	+ 53,3
3511Z-Production d'électricité	80	3,8	- 51,2
6831Z-Agences immobilières	77	87,0	- 11,5
4511Z-Commerce de voitures et de véhicules automobiles légers	60	86,7	+ 7,1
6201Z-Programmation informatique	60	85,0	+ 17,6
6820B-Location de terrains et d'autres biens immobiliers	54	1,9	+ 17,4
6630Z-Gestion de fonds	53	0,0	- 43,6
5610C-Restauration de type rapide	52	40,4	+ 15,6
7410Z-Activités spécialisées de design	51	80,4	- 13,6
8559B-Autres enseignements	51	100,0	+ 0,0
9602B-Soins de beauté	49	89,8	+ 6,5
4791A-Vente à distance sur catalogue général	42	90,5	+ 35,5
7021Z-Conseil en relations publiques et communication	42	92,9	+ 7,7
8211Z-Services administratifs combinés de bureau	41	75,6	- 8,9

Champ : Bretagne, unités légales productives et marchandes, exerçant une activité non agricole (données brutes).

Source : Insee (Sirene). Traitements Observatoire de la création d'entreprise.

Répartition régionale des activités de ce Top 20, novembre 2025



Champ : France entière, unités légales productives et marchandes, exerçant une activité non agricole (données brutes).

Source : Insee (Sirene). Traitements Observatoire de la création d'entreprise.

Top 20 des activités en termes de croissance du nombre de créations d'entreprises

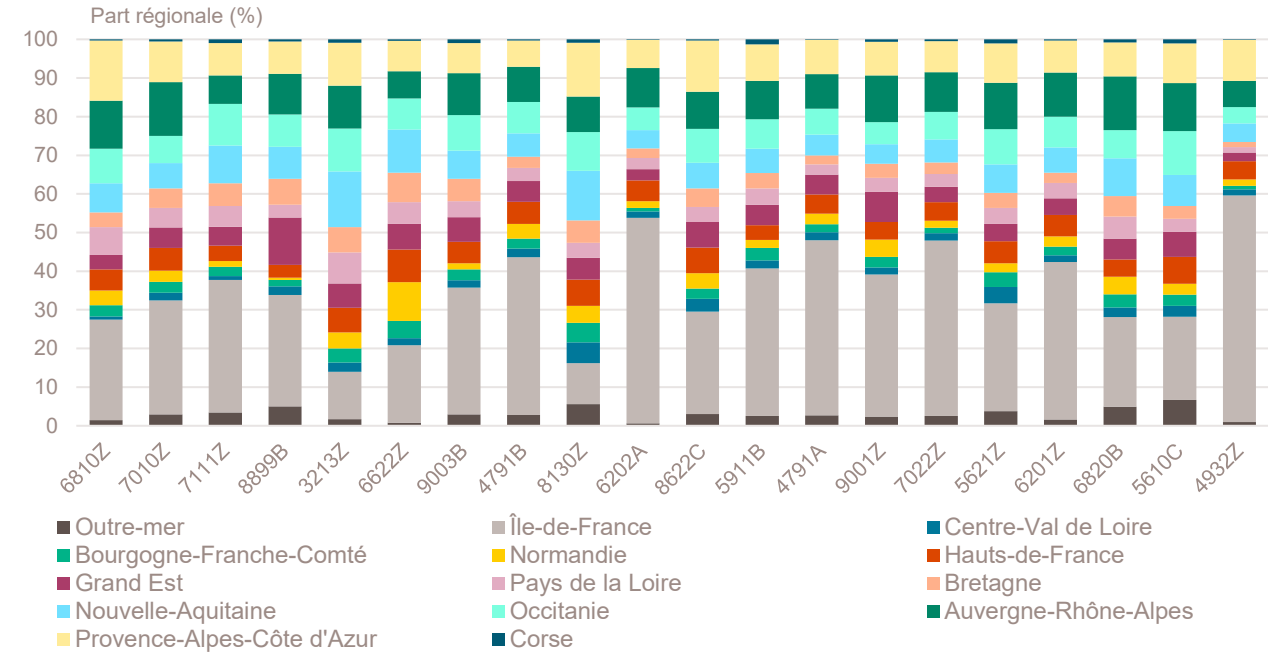
Novembre 2025	Nombre de créations d'entreprises	Part des micro-entrepreneurs %	Évolution novembre 2024-2025 %
6810Z-Activités des marchands de biens immobiliers	13	0,0	+ 160,0
7010Z-Activités des sièges sociaux	103	0,0	+ 128,9
7111Z-Activités d'architecture	12	91,7	+ 71,4
8899B-Action sociale sans hébergement n.c.a.	12	16,7	+ 71,4
3213Z-Fabrication d'articles de bijouterie fantaisie et articles similaires	30	100,0	+ 66,7
6622Z-Activités des agents et courtiers d'assurances	38	65,8	+ 65,2
9003B-Autre création artistique	29	51,7	+ 61,1
4791B-Vente à distance sur catalogue spécialisé	92	85,9	+ 53,3
8130Z-Services d'aménagement paysager	32	43,8	+ 52,4
6202A-Conseil en systèmes et logiciels informatiques	30	70,0	+ 50,0
8622C-Autres activités des médecins spécialistes	16	0,0	+ 45,5
5911B-Production de films institutionnels et publicitaires	19	89,5	+ 35,7
4791A-Vente à distance sur catalogue général	42	90,5	+ 35,5
9001Z-Arts du spectacle vivant	12	75,0	+ 33,3
7022Z-Conseil pour les affaires et autres conseils de gestion	145	66,9	+ 23,9
5621Z-Services des traiteurs	22	81,8	+ 22,2
6201Z-Programmation informatique	60	85,0	+ 17,6
6820B-Location de terrains et d'autres biens immobiliers	54	1,9	+ 17,4
5610C-Restauration de type rapide	52	40,4	+ 15,6
4932Z-Transports de voyageurs par taxis	18	61,1	+ 12,5

Note de lecture : de nombreuses activités comptant très peu de créations, l'évolution de leur nombre dans le temps peut être très forte. Afin d'éviter ce biais, seules sont prises en compte les activités qui comptent un nombre de créations supérieur au troisième quartile du mois analysé (à savoir les secteurs avec plus de 10 créations d'entreprises en Bretagne).

Champ : Bretagne, unités légales productives et marchandes, exerçant une activité non agricole (données brutes).

Source : Insee (Sirene). Traitements Observatoire de la création d'entreprise.

Répartition régionale des activités de ce Top 20, novembre 2025



Champ : France entière, unités légales productives et marchandes, exerçant une activité non agricole (données brutes).

Source : Insee (Sirene). Traitements Observatoire de la création d'entreprise.

Top 20 des activités en termes de décroissance du nombre de créations d'entreprises

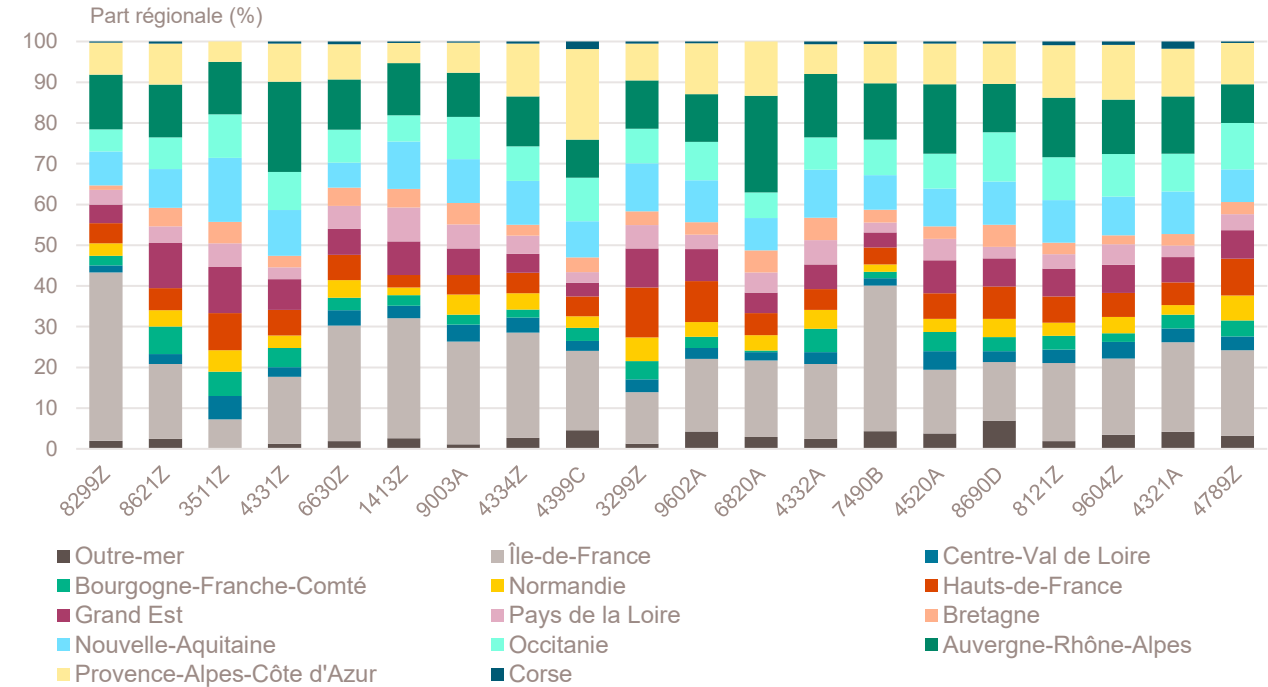
Novembre 2025	Nombre de créations d'entreprises	Part des micro-entrepreneurs %	Évolution novembre 2024-2025 %
8299Z-Autres activités de soutien aux entreprises n.c.a.	13	53,8	- 55,2
8621Z-Activité des médecins généralistes	17	5,9	- 52,8
3511Z-Production d'électricité	80	3,8	- 51,2
4331Z-Travaux de plâtrerie	11	54,5	- 47,6
6630Z-Gestion de fonds	53	0,0	- 43,6
1413Z-Fabrication de vêtements de dessus	12	91,7	- 40,0
9003A-Création artistique relevant des arts plastiques	33	42,4	- 38,9
4334Z-Travaux de peinture et vitrerie	16	87,5	- 38,5
4399C-Travaux de maçonnerie générale et gros œuvre de bâtiment	33	48,5	- 34,0
3299Z-Autres activités manufacturières n.c.a.	21	100,0	- 32,3
9602A-Coiffure	21	38,1	- 32,3
6820A-Location de logements	13	0,0	- 31,6
4332A-Travaux de menuiserie bois et PVC	25	72,0	- 28,6
7490B-Activités spécialisées, scientifiques et techniques diverses	16	81,3	- 27,3
4520A-Entretien et réparation de véhicules automobiles légers	38	65,8	- 26,9
8690D-Activités des infirmiers et des sages-femmes	33	9,1	- 26,7
8121Z-Nettoyage courant des bâtiments	122	95,1	- 26,1
9604Z-Entretien corporel	13	100,0	- 23,5
4321A-Travaux d'installation électrique dans tous locaux	27	70,4	- 22,9
4789Z-Autres commerces de détail sur éventaires et marchés	17	100,0	- 22,7

Note de lecture : de nombreuses activités comptant très peu de créations, l'évolution de leur nombre dans le temps peut être très forte. Afin d'éviter ce biais, seules sont prises en compte les activités qui comptent un nombre de créations supérieur au troisième quartile du mois analysé (à savoir les secteurs avec plus de 10 créations d'entreprises en Bretagne).

Champ : Bretagne, unités légales productives et marchandes, exerçant une activité non agricole (données brutes).

Source : Insee (Sirene). Traitements Observatoire de la création d'entreprise.

Répartition régionale des activités de ce Top 20, novembre 2025



Champ : France entière, unités légales productives et marchandes, exerçant une activité non agricole (données brutes).

Source : Insee (Sirene). Traitements Observatoire de la création d'entreprise.

Création d'entreprise en Bretagne selon la nature juridique

Novembre 2025	Nombre de créations d'entreprises	Part dans le total %	Évolution novembre 2024-2025 %	Évolution janvier à novembre 2024-2025 %
Entreprises individuelles	2 452	76,1	- 7,2	+ 3,1
Micro-entrepreneurs	2 027	62,9	- 3,5	+ 5,1
Entreprises individuelles classiques	425	13,2	- 21,6	- 6,1
Sociétés	769	23,9	- 11,6	+ 4,2
SARL & EURL	298	9,3	- 16,1	- 5,7
SAS & SASU	389	12,1	- 6,9	+ 14,4
SCI	1	0,0	+ 0,0	- 25,0
Autres ^a	81	2,5	- 15,6	- 1,9
Total Bretagne	3 221	100,0	- 8,3	+ 3,3

a. Dont associations, fondations, collectivités territoriales, organismes professionnels, syndicats de propriétaires, etc.

Champ : Bretagne, unités légales productives et marchandes, exerçant une activité non agricole (données brutes).

Source : Insee (Sirene). Traitements Observatoire de la création d'entreprise.

Création d'entreprise en Bretagne selon leur implantation rurale ou urbaine

Novembre 2025	Nombre de créations d'entreprises	Part dans le total %	Évolution novembre 2024-2025 %	Évolution janvier à novembre 2024-2025 %
Rurale éloignée très peu dense	31	1,0	- 35,4	- 7,7
Rurale éloignée peu dense	333	10,3	- 12,8	+ 3,0
Rurale périphérique très peu dense	3	0,1	- 62,5	- 25,4
Rurale périphérique peu dense	470	14,6	- 4,7	+ 0,4
Bourg	269	8,4	+ 3,5	+ 3,5
Petite ville	163	5,1	- 15,5	+ 0,8
Urbaine périphérique peu dense	435	13,5	- 5,6	+ 5,3
Urbaine dense	930	28,9	- 11,6	+ 4,0
Urbaine très dense	587	18,2	- 4,7	+ 5,2
Total Bretagne	3 221	100,0	- 8,3	+ 3,3

Champ : Bretagne, unités légales productives et marchandes, exerçant une activité non agricole (données brutes).

Sources : Insee (Sirene, COG), MENJ-DEPP. Traitements Observatoire de la création d'entreprise.

Création d'entreprise en Bretagne dans les territoires aidés

Novembre 2025	Nombre de créations d'entreprises	Part dans le total %	Évolution novembre 2024-2025 %	Évolution janvier à novembre 2024-2025 %
Zones de revitalisation rurale (ZRR)	260	8,1	- 16,7	- 0,1
Zones d'aide à finalité régionale (AFR)	749	23,3	- 12,7	+ 2,4
Petites villes de demain (PVD)	596	18,5	- 9,7	+ 3,6
Actions cœur de ville (ACV)	425	13,2	- 7,4	+ 3,0
Territoires d'industrie (TI)	1 842	57,2	- 7,9	+ 2,7

Note de lecture : de par leur implantation, certaines entreprises créées ne relèvent pas que d'un seul type de territoire aidé.

La somme des créations dans tous les territoires aidés n'est donc pas indiquée ici

Champ : Bretagne, unités légales productives et marchandes, exerçant une activité non agricole (données brutes).

Sources : Insee (Sirene, COG), ANCT. Traitements Observatoire de la création d'entreprise.

Création d'entreprise en France selon la région et le département d'implantation

Novembre 2025	Nombre de créations d'entreprises	Part des micro-entrepreneurs %	Évolution novembre 2024-2025 %	Évolution janvier à novembre 2024-2025 %
Auvergne-Rhône-Alpes	11 030	66,7	- 0,6	+ 3,5
01 - Ain	796	66,8	- 0,9	+ 5,8
03 - Allier	289	67,1	- 5,2	+ 2,6
07 - Ardèche	347	63,4	+ 5,2	+ 3,0
15 - Cantal	101	61,4	- 13,7	- 2,4
26 - Drôme	644	65,5	- 4,5	+ 1,2
38 - Isère	1 733	70,5	- 0,3	+ 5,0
42 - Loire	930	65,8	+ 4,3	+ 2,8
43 - Haute-Loire	219	59,8	+ 10,1	+ 4,3
63 - Puy-de-Dôme	688	70,1	- 1,3	+ 5,8
69 - Rhône	3 342	65,5	- 0,8	+ 1,0
73 - Savoie	692	63,4	- 3,4	+ 6,7
74 - Haute-Savoie	1 249	68,4	- 1,0	+ 6,9
Bourgogne-Franche-Comté	2 630	68,3	+ 0,8	+ 3,7
21 - Côte-d'Or	571	64,6	- 2,1	+ 0,9
25 - Doubs	553	70,7	+ 8,0	+ 6,3
39 - Jura	232	70,3	- 15,3	+ 1,5
58 - Nièvre	163	68,7	+ 8,7	+ 5,9
70 - Haute-Saône	188	70,7	+ 13,9	+ 10,7
71 - Saône-et-Loire	476	66,6	- 2,9	+ 4,6
89 - Yonne	302	65,9	- 4,1	- 3,1
90 - Territoire-de-Belfort	145	77,9	+ 19,8	+ 10,1
Bretagne	3 221	62,9	- 8,3	+ 3,3
22 - Côtes-d'Armor	545	58,2	- 9,2	- 1,1
29 - Finistère	750	63,6	- 11,1	+ 2,9
35 - Ille-et-Vilaine	1 211	64,8	- 6,2	+ 6,4
56 - Morbihan	715	62,7	- 8,1	+ 2,4
Centre-Val de Loire	2 588	68,4	- 2,1	+ 3,1
18 - Cher	271	66,4	+ 8,0	+ 3,4
28 - Eure-et-Loir	446	67,5	+ 2,5	+ 3,1
36 - Indre	164	70,1	- 0,6	+ 7,2
37 - Indre-et-Loire	649	67,3	- 5,1	+ 1,3
41 - Loir-et-Cher	305	64,9	+ 9,3	+ 6,0
45 - Loiret	753	71,6	- 9,2	+ 2,4
Corse	512	64,8	- 5,4	+ 1,7
2A - Corse-du-Sud	253	63,6	- 8,7	+ 2,0
2B - Haute-corse	259	66,0	- 1,9	+ 1,4
Grand Est	5 489	66,6	- 2,7	+ 0,6
08 - Ardennes	197	61,9	- 24,8	- 0,3
10 - Aube	282	60,3	- 1,7	+ 5,1
51 - Marne	510	65,3	- 12,4	- 5,7
52 - Haute-Marne	131	64,9	+ 8,3	+ 6,1
54 - Meurthe-et-Moselle	775	66,1	- 1,4	- 0,4
55 - Meuse	144	69,4	+ 8,3	+ 3,5
57 - Moselle	1 044	70,9	+ 7,4	+ 6,9
67 - Bas-Rhin	1 328	63,3	- 2,8	- 7,7
68 - Haut-Rhin	754	71,4	- 1,0	+ 7,3
88 - Vosges	324	67,3	- 12,2	+ 7,7

Note de lecture : les données détaillées pour chaque région française (hors Mayotte) sont disponibles dans la collection « Fiche statistique mensuelle régionale ».

Champ : France entière, unités légales productives et marchandes, exerçant une activité non agricole (données brutes).

Sources : Insee (Sirene, COG), ANCT. Traitements Observatoire de la création d'entreprise.

Novembre 2025	Nombre de créations d'entreprises	Part des micro-entrepreneurs %	Évolution novembre 2024-2025 %	Évolution janvier à novembre 2024-2025 %
Hauts-de-France	5 775	68,4	+ 2,4	+ 2,2
02 - Aisne	395	65,1	+ 2,3	+ 3,2
59 - Nord	2 877	71,2	+ 4,1	+ 1,9
60 - Oise	821	66,1	- 5,7	+ 1,7
62 - Pas-de-Calais	1 216	66,7	+ 2,6	+ 2,9
80 - Somme	466	62,9	+ 7,1	+ 2,4
Île-de-France	28 065	62,7	+ 4,3	+ 5,5
75 - Paris	11 006	53,9	+ 11,8	+ 17,9
77 - Seine-et-Marne	2 089	70,2	+ 4,2	+ 0,8
78 - Yvelines	2 182	70,9	+ 2,0	+ 3,1
91 - Essonne	1 920	70,2	+ 3,1	+ 1,5
92 - Hauts-de-Seine	3 094	64,0	+ 4,8	+ 1,1
93 - Seine-Saint-Denis	3 323	68,0	- 6,2	- 6,9
94 - Val-de-Marne	2 405	68,3	- 6,8	+ 0,5
95 - Val-d'Oise	2 046	69,9	+ 2,9	+ 1,1
Normandie	3 032	66,9	+ 2,2	+ 5,7
14 - Calvados	715	67,6	- 0,7	+ 6,6
27 - Eure	614	68,4	+ 11,0	+ 5,7
50 - Manche	367	56,9	+ 7,9	+ 4,3
61 - Orne	214	63,6	+ 12,6	+ 1,3
76 - Seine-Maritime	1 122	69,6	- 3,6	+ 6,4
Nouvelle-Aquitaine	7 736	69,0	+ 3,3	+ 2,7
16 - Charente	327	64,2	- 9,7	+ 5,8
17 - Charente-Maritime	757	69,6	+ 11,0	+ 3,5
19 - Corrèze	207	58,0	- 25,0	+ 4,6
23 - Creuse	92	63,0	- 6,1	+ 2,4
24 - Dordogne	411	66,7	- 4,9	+ 8,3
33 - Gironde	3 180	72,2	+ 8,4	+ 0,4
40 - Landes	457	68,1	- 4,2	- 1,7
47 - Lot-et-Garonne	349	70,5	+ 1,5	+ 8,3
64 - Pyrénées-Atlantiques	916	65,4	+ 14,5	+ 5,7
79 - Deux-Sèvres	271	61,6	- 17,9	+ 2,9
86 - Vienne	413	66,6	- 0,2	+ 6,4
87 - Haute-Vienne	356	72,2	+ 3,5	- 1,0
Occitanie	8 187	68,8	- 6,7	+ 2,6
09 - Ariège	141	67,4	- 6,6	- 2,1
11 - Aude	383	71,0	- 12,6	- 0,6
12 - Aveyron	299	52,5	+ 31,1	+ 4,5
30 - Gard	1 021	71,0	- 8,2	+ 1,1
31 - Haute-Garonne	2 337	72,0	- 9,9	+ 2,0
32 - Gers	182	67,0	- 1,6	+ 3,3
34 - Hérault	1 996	68,3	- 5,9	+ 5,6
46 - Lot	155	60,6	- 1,9	+ 1,7
48 - Lozère	68	60,3	+ 33,3	+ 3,9
65 - Hautes-Pyrénées	238	68,9	- 2,9	+ 2,2
66 - Pyrénées-Orientales	692	68,2	- 4,6	+ 1,9
81 - Tarn	397	65,0	- 15,5	- 1,9
82 - Tarn-et-Garonne	278	68,3	- 5,4	+ 5,8

Note de lecture : les données détaillées pour chaque région française (hors Mayotte) sont disponibles dans la collection « Fiche statistique mensuelle régionale ».

Champ : France entière, unités légales productives et marchandes, exerçant une activité non agricole (données brutes).

Sources : Insee (Sirene, COG), ANCT. Traitements Observatoire de la création d'entreprise.

Novembre 2025	Nombre de créations d'entreprises	Part des micro-entrepreneurs %	Évolution novembre 2024-2025 %	Évolution janvier à novembre 2024-2025 %
Pays de la Loire	3 871	65,0	- 1,4	+ 1,7
44 - Loire-Atlantique	1 626	65,5	- 7,2	+ 2,4
49 - Maine-et-Loire	830	64,3	+ 1,3	+ 3,0
53 - Mayenne	252	62,7	+ 6,3	+ 2,7
72 - Sarthe	498	68,3	- 1,8	- 7,2
85 - Vendée	665	63,3	+ 8,8	+ 4,4
Provence-Alpes-Côte d'Azur	8 870	68,1	+ 0,8	+ 5,1
04 - Alpes-de-Haute-Provence	190	72,6	+ 1,6	+ 3,6
05 - Hautes-Alpes	220	60,0	+ 17,0	+ 3,2
06 - Alpes-Maritimes	2 302	70,8	+ 9,1	+ 8,3
13 - Bouches-du-Rhône	3 530	64,8	- 1,4	+ 5,2
83 - Var	1 785	69,4	- 2,4	+ 4,1
84 - Vaucluse	843	73,0	- 6,7	- 0,6
France métrop. hors Île-de-France	62 941	67,5	- 1,1	+ 3,1
France métropolitaine	91 006	66,0	+ 0,5	+ 3,8
France d'outre-mer	3 074	53,7	+ 6,9	+ 13,2
971 - Guadeloupe	874	49,9	+ 13,4	+ 12,7
972 - Martinique	595	44,9	- 12,5	+ 10,9
973 - Guyane	363	60,6	+ 8,4	+ 12,2
974 - La Réunion	1 040	62,3	+ 9,4	+ 11,2
976 - Mayotte	202	39,1	+ 45,3	+ 43,7
France entière	94 080	65,6	+ 0,7	+ 4,1

Lecture : en novembre 2025, 3 871 entreprises ont été créées en Pays de la Loire (dont 65 % de micro-entrepreneurs), un nombre en baisse de - 1,4 % par rapport à novembre 2024. Le nombre cumulé de créations dans la région sur janvier-novembre 2025 a augmenté de + 1,7 % par rapport au cumul des créations d'entreprises sur la même période de 2024.

Note de lecture : les données détaillées pour chaque région française (hors Mayotte) sont disponibles dans la collection « Fiche statistique mensuelle régionale ».

Champ : France entière, unités légales productives et marchandes, exerçant une activité non agricole (données brutes).

Sources : Insee (Sirene, COG), ANCT. Traitements Observatoire de la création d'entreprise.

Méthodologie

Pour réaliser ce document, l'Observatoire de la création (OCE) de Bpifrance Création se sert des informations statistiques brutes (non corrigées des variations saisonnières et des jours ouvrés) du système d'information de la démographie des entreprises (SIDE) de la base de données Sirene, des fichiers du Code officiel géographique (COG), tous deux mis à disposition par l'Insee, ainsi que de bases complémentaires pour les données communales ; la base de l'ANCT pour les territoires aidés et la base de la direction de l'évaluation, de la prospective et de la performance (DEPP) du ministère chargé de l'éducation nationale pour la typologie de communes.

➡ Pour les données corrigées, voir le site de l'Insee.

Après une première publication des chiffres mensuels (données provisoires), l'Insee procède à une première révision le mois suivant (données semi-définitives), puis à une seconde un mois après pour arrêter les chiffres (données définitives). Seules les données antérieures à deux mois sont donc définitives. Les travaux de l'OCE intégrant au fur et à mesure ces révisions, les données peuvent alors être différentes d'une publication à l'autre pour les trois mois les plus récents.

Les résultats statistiques présentés portent, à compter de 2022, sur l'ensemble des unités légales productives et marchandes, exerçant une activité économique réelle dans l'industrie, la construction, le commerce ou les services. Sauf mention particulière, ils concernent la région Bretagne.

➡ Pour en savoir plus sur le dispositif rénové de calcul des créations, voir le site de l'Insee.

Calculs

Sur les 732 secteurs d'activité répertoriés dans la nomenclature d'activités française (NAF), la plupart comptent peu ou prou de créations d'entreprises dans chaque territoire. Pour éviter que ces secteurs ne biaisent les calculs, seuls sont pris en compte ceux qui comptent un nombre de créations d'entreprises supérieur au 3^e quartile du mois analysé.

Définitions

La définition des **créations d'entreprises** s'appuie sur les concepts harmonisés au niveau européen. Elles correspondent aux nouvelles immatriculations dans le répertoire REE, qui enregistrent un début d'activité relevant de l'un des cas suivants : création de nouveaux moyens de production ; redémarrage d'une activité après une interruption de plus d'un an ; redémarrage d'une activité après une interruption de moins d'un an, mais avec changement d'activité ; reprise, par une entreprise nouvelle, des activités d'une autre entreprise s'il n'y a pas continuité entre la situation du cédant et celle du repreneur, en termes d'activité et de localisation.

Pour les **micro-entrepreneurs** (ex-auto-entrepreneurs), les créations ne sont pas dénombrées selon le concept européen. Il y a bien immatriculation dans le répertoire Sirene, mais sans savoir s'il y aura ou pas un début d'activité. Sont définis comme micro-entrepreneurs, tous les entrepreneurs individuels inscrits sous le régime fiscal de la micro-entreprise et soumis au régime micro-social simplifié.

➡ Pour en savoir plus, voir le site de Bpifrance Création.

Les **zones de revitalisation rurale** (ZRR) regroupent les communes peu densément peuplées et caractérisées comme fragiles pour des raisons socio-économiques, permettant aux entreprises qui y sont installées de bénéficier d'aides fiscales. Les **zones d'aide à finalité régionale** (AFR) correspondent aux territoires de l'Union européenne présentant des retards de développement, dans lesquelles l'État et les collectivités locales ont pu allouer, entre 2014 et 2020, des aides aux entreprises pour encourager les investissements et la création durable d'emplois. Le programme **Petites villes de demain** (PVD) permet aux villes de moins de 20 000 habitants sélectionnées, de bénéficier d'un soutien de l'État et de ses partenaires pour élaborer et mettre en œuvre leurs projets de revitalisation. Le programme **Action cœur de ville** (ACV) vise à soutenir le travail des collectivités locales, à inciter les acteurs du logement, du commerce et de l'urbanisme à réinvestir les centres-villes, à favoriser le maintien ou l'implantation d'activités en cœur de ville, afin d'améliorer les conditions de vie dans les villes moyennes. Lancé en 2018, le programme **Territoires d'industrie** vise à apporter, dans et par les territoires, des réponses concrètes aux enjeux de soutien à l'industrie.

Une **typologie des communes en neuf catégories** a été établie par la Direction de l'évaluation, de la prospective et de la performance du ministère en charge de l'Éducation nationale pour décrire le système éducatif. Cette caractérisation du territoire, basée sur un croisement d'approches morphologique et fonctionnelle, permet de distinguer plusieurs types de communes rurales et urbaines. Elle a l'avantage d'être plus précise que l'approche par grille de densité, jusqu'ici utilisée, surtout pour décrire les zones rurales.

Bpifrance Création – Observatoire de la création d'entreprise (OCE)

27-31, avenue du Général Leclerc, 94700 Maisons-Alfort

Publication 100 % numérique mise en ligne le 19/12/2025.

Toute reproduction partielle ou totale à usage collectif de la présente publication est autorisée à la condition expresse de citer la source ainsi : « Observatoire de la création d'entreprise. La création d'entreprise en Bretagne, chiffres de novembre 2025. Bpifrance Création, décembre 2025 ».

Contact : utilisez le formulaire de contact sur le site de Bpifrance Création.