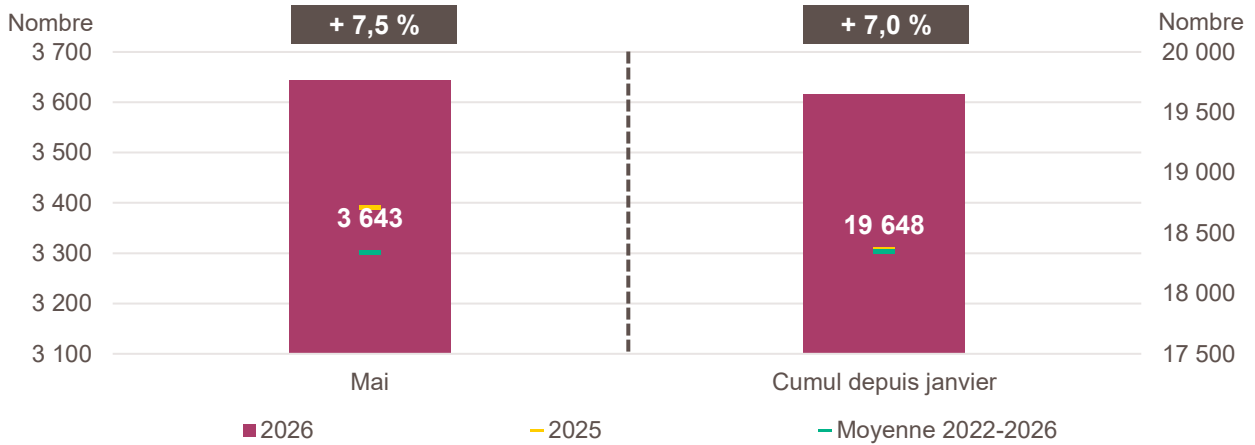


Création d'entreprise en Bretagne en mai 2026 et cumul depuis le début de l'année



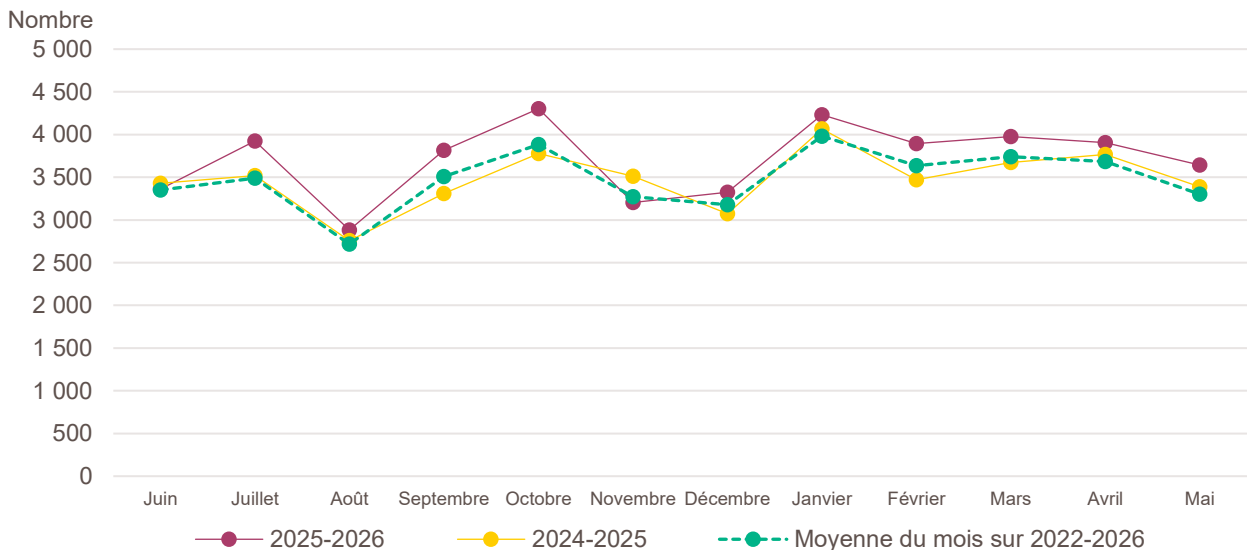
Lecture de la partie gauche : en mai 2026, 3 643 entreprises ont été créées en Bretagne, soit + 7,5 % par rapport aux 3 390 de mai 2025 (marque jaune). Le nombre moyen de créations d'entreprises est de 3 301 pour le mois de mai des cinq dernières années (marque verte).

Lecture de la partie droite : le nombre cumulé de créations depuis le début de l'année 2026 s'élève à 19 648, soit + 7 % par rapport aux 18 364 de janvier à mai 2025 (marque jaune). Le nombre moyen de créations d'entreprises entre janvier et mai des cinq dernières années est de 18 345 (marque verte).

Champ : Bretagne, unités légales productives et marchandes, exerçant une activité non agricole (données brutes).

Source : Insee (Sirene). Traitements Observatoire de la création d'entreprise.

Évolution de la création d'entreprise en Bretagne sur douze mois glissants



Lecture : en juin 2024, 3 431 entreprises ont été créées en Bretagne et 3 351 en moyenne pour les mois de juin des cinq dernières années.

Champ : Bretagne, unités légales productives et marchandes, exerçant une activité non agricole (données brutes).

Source : Insee (Sirene). Traitements Observatoire de la création d'entreprise.

Création d'entreprise en Bretagne selon le secteur d'activité

Mai 2026	Nombre de créations d'entreprises	Part des micro-entrepreneurs %	Évolution mai 2025-2026 %	Évolution janvier à mai 2025-2026 %
Activités secondaires	487	59,8	- 8,6	- 6,4
Industrie	280	64,3	- 9,7	- 7,2
Construction	207	53,6	- 7,2	- 5,7
Activités de type commerce	989	66,6	- 1,1	+ 7,2
Commerce de détail	320	61,6	- 10,4	+ 8,2
Commerce de gros	44	61,4	+ 0,0	+ 4,0
Commerce de bouche ^a	13	61,5	+ 0,0	+ 7,3
Commerce et réparation automobiles	103	72,8	+ 33,8	+ 21,0
Hébergement	81	38,3	- 3,6	+ 1,0
Restauration	112	39,3	- 22,8	- 6,8
Services en direction des personnes	316	87,7	+ 12,9	+ 9,6
Activités de type services	2 167	69,4	+ 16,7	+ 10,8
Immobilier	130	46,2	- 10,3	- 1,1
Transports et entreposage	169	86,4	- 25,6	- 3,2
Activités scientifiques et techniques	527	64,3	+ 26,4	+ 12,6
Activités de soutien aux entreprises	447	84,3	+ 31,9	+ 18,8
Information et communication	320	85,9	+ 96,3	+ 45,8
Enseignement	139	92,8	+ 9,4	+ 12,1
Arts, spectacles et activités récréatives	142	66,9	- 2,1	+ 11,0
Santé humaine et action sociale ^b	169	37,9	- 3,4	- 6,0
Activités financières et d'assurance	124	14,5	+ 4,2	- 5,2
Activités des sociétés holding	9	0,0	- 71,9	- 69,8
Total Bretagne	3 643	67,3	+ 7,5	+ 7,0

a. Ce regroupement de secteurs, composé par l'OCE, comprend les activités de charcuterie (10.13B), la cuisson de produits de boulangerie (10.71B), les boulangeries et boulangeries-pâtisseries (10.71C), ainsi que les pâtisseries (10.71D). Dans la nomenclature d'activité française NAF rév.2, ces activités appartiennent au secteur de l'industrie manufacturière alimentaire.

b. Dans ce secteur regroupé de la NAF rév.2, le nombre de créations d'entreprises relevant de l'action sociale est très faible.

Lecture : en mai 2026, 280 entreprises ont été créées en Bretagne dans l'industrie (dont 64,3 % de micro-entrepreneurs), un nombre en baisse de - 9,7 % par rapport à mai 2025 et un nombre cumulé sur janvier-mai 2026 en baisse de - 7,2 % par rapport au cumul des créations d'entreprises sur la même période de 2025.

Champ : Bretagne, unités légales productives et marchandes, exerçant une activité non agricole (données brutes).

Source : Insee (Sirene). Traitements Observatoire de la création d'entreprise.

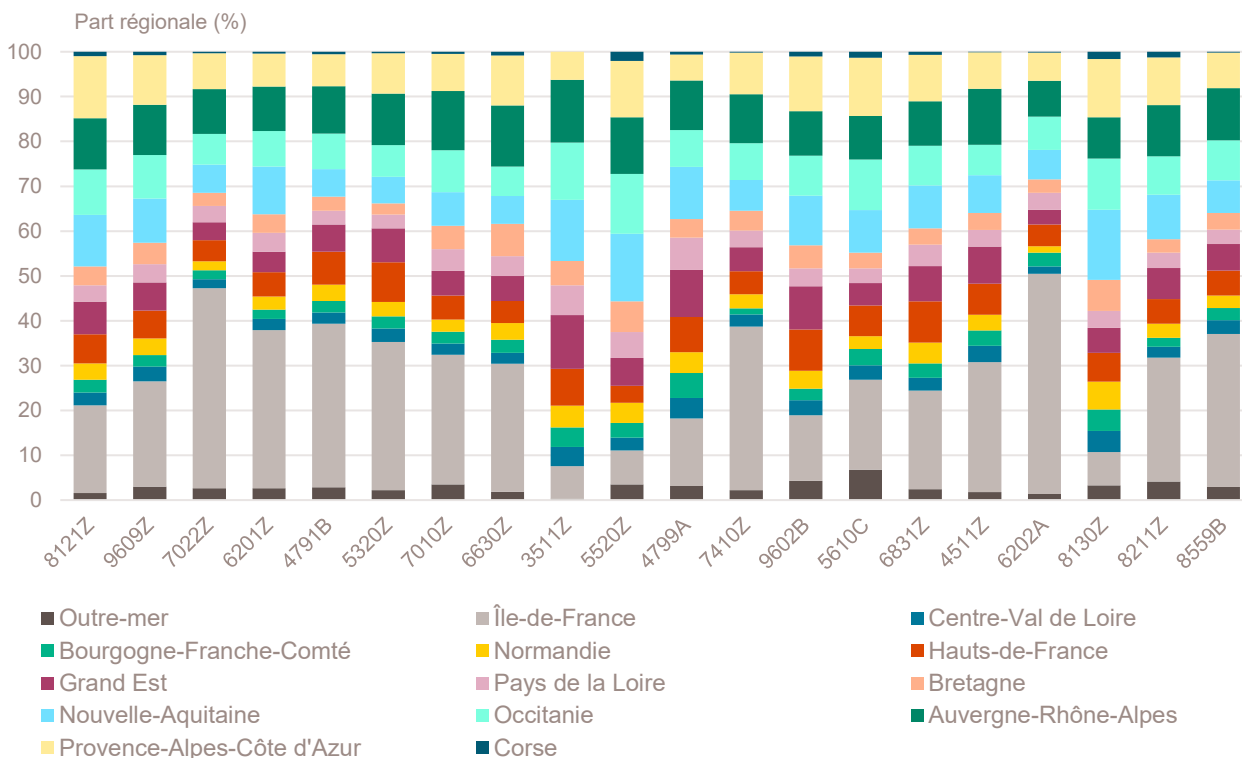
Top 20 des activités en nombre de créations d'entreprises en Bretagne

Mai 2026	Nombre de créations d'entreprises	Part des micro-entrepreneurs %	Évolution mai 2025-2026 %
8121Z-Nettoyage courant des bâtiments	227	95,2	+ 66,9
9609Z-Autres services personnels n.c.a.	179	95,5	+ 20,9
7022Z-Conseil pour les affaires et autres conseils de gestion	149	74,5	+ 38,0
6201Z-Programmation informatique	147	85,7	+ 157,9
4791B-Vente à distance sur catalogue spécialisé	117	91,5	+ 17,0
5320Z-Autres activités de poste et de courrier	117	96,6	- 38,7
7010Z-Activités des sièges sociaux	92	0,0	+ 73,6
6630Z-Gestion de fonds	85	0,0	+ 34,9
3511Z-Production d'électricité	80	5,0	- 35,5
5520Z-Hébergement touristique et autre hébergement de courte durée	74	40,5	- 1,3
4799A-Vente à domicile	68	8,8	- 16,0
7410Z-Activités spécialisées de design	66	87,9	+ 11,9
9602B-Soins de beauté	60	86,7	+ 17,6
5610C-Restauration de type rapide	56	37,5	- 28,2
6831Z-Agences immobilières	54	94,4	- 23,9
4511Z-Commerce de voitures et de véhicules automobiles légers	51	82,4	+ 37,8
6202A-Conseil en systèmes et logiciels informatiques	51	84,3	+ 121,7
8130Z-Services d'aménagement paysager	50	60,0	+ 28,2
8211Z-Services administratifs combinés de bureau	50	76,0	- 3,8
8559B-Autres enseignements	49	95,9	+ 25,6

Champ : Bretagne, unités légales productives et marchandes, exerçant une activité non agricole (données brutes).

Source : Insee (Sirene). Traitements Observatoire de la création d'entreprise.

Répartition régionale des activités de ce Top 20, mai 2026



Champ : France entière, unités légales productives et marchandes, exerçant une activité non agricole (données brutes).

Source : Insee (Sirene). Traitements Observatoire de la création d'entreprise.

Top 20 des activités en termes de croissance du nombre de créations d'entreprises

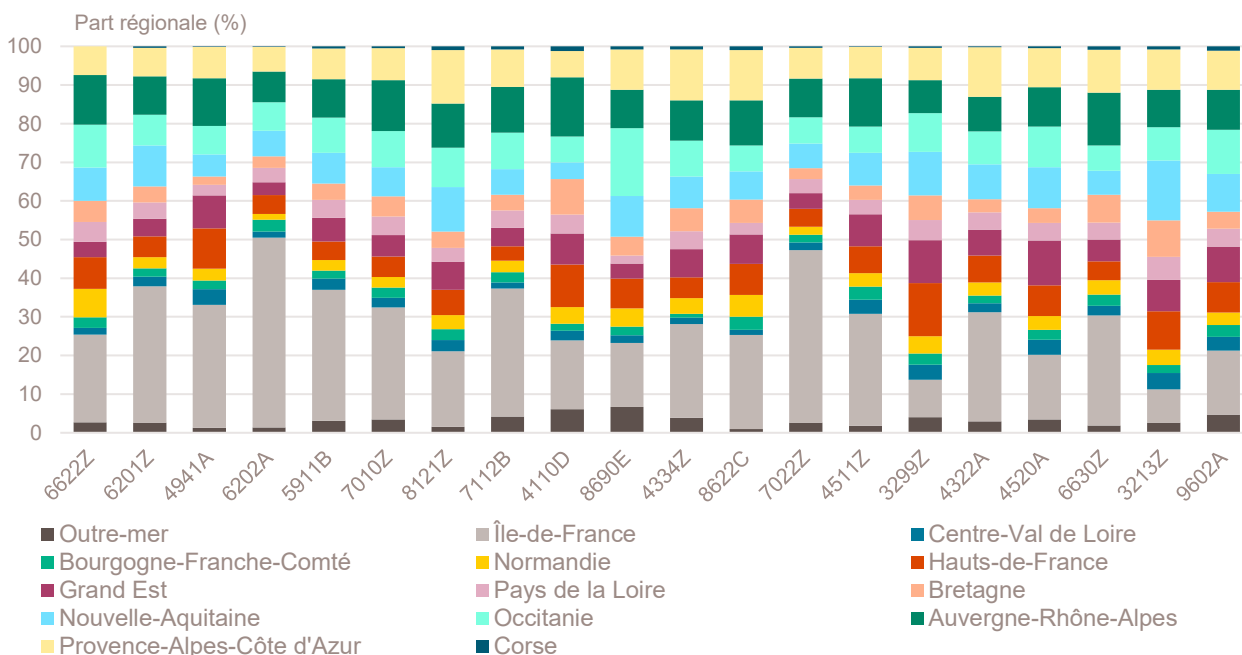
Mai 2026	Nombre de créations d'entreprises	Part des micro-entrepreneurs %	Évolution mai 2025-2026 %
6622Z-Activités des agents et courtiers d'assurances	22	68,2	+ 450,0
6201Z-Programmation informatique	147	85,7	+ 157,9
4941A-Transports routiers de fret interurbains	18	77,8	+ 125,0
6202A-Conseil en systèmes et logiciels informatiques	51	84,3	+ 121,7
5911B-Production de films institutionnels et publicitaires	23	91,3	+ 91,7
7010Z-Activités des sièges sociaux	92	0,0	+ 73,6
8121Z-Nettoyage courant des bâtiments	227	95,2	+ 66,9
7112B-Ingénierie, études techniques	31	54,8	+ 63,2
4110D-Supports juridiques de programmes	15	0,0	+ 50,0
8690E-Activités des professionnels de la rééduc., appareillage et pédi.-podo.	24	29,2	+ 41,2
4334Z-Travaux de peinture et vitrerie	35	80,0	+ 40,0
8622C-Autres activités des médecins spécialistes	18	5,6	+ 38,5
7022Z-Conseil pour les affaires et autres conseils de gestion	149	74,5	+ 38,0
4511Z-Commerce de voitures et de véhicules automobiles légers	51	82,4	+ 37,8
3299Z-Autres activités manufacturières n.c.a.	33	97,0	+ 37,5
4322A-Travaux d'installation d'eau et de gaz en tous locaux	15	46,7	+ 36,4
4520A-Entretien et réparation de véhicules automobiles légers	46	63,0	+ 35,3
6630Z-Gestion de fonds	85	0,0	+ 34,9
3213Z-Fabrication d'articles de bijouterie fantaisie et articles similaires	36	100,0	+ 28,6
9602A-Coiffure	27	59,3	+ 28,6

Note de lecture : de nombreuses activités comptant très peu de créations, l'évolution de leur nombre dans le temps peut être très forte. Afin d'éviter ce biais, seules sont prises en compte les activités qui comptent un nombre de créations supérieur au troisième quartile du mois analysé (à savoir les secteurs avec plus de 13 créations d'entreprises en Bretagne).

Champ : Bretagne, unités légales productives et marchandes, exerçant une activité non agricole (données brutes).

Source : Insee (Sirene). Traitements Observatoire de la création d'entreprise.

Répartition régionale des activités de ce Top 20, mai 2026



Champ : France entière, unités légales productives et marchandes, exerçant une activité non agricole (données brutes).

Source : Insee (Sirene). Traitements Observatoire de la création d'entreprise.

Top 20 des activités en termes de décroissance du nombre de créations d'entreprises

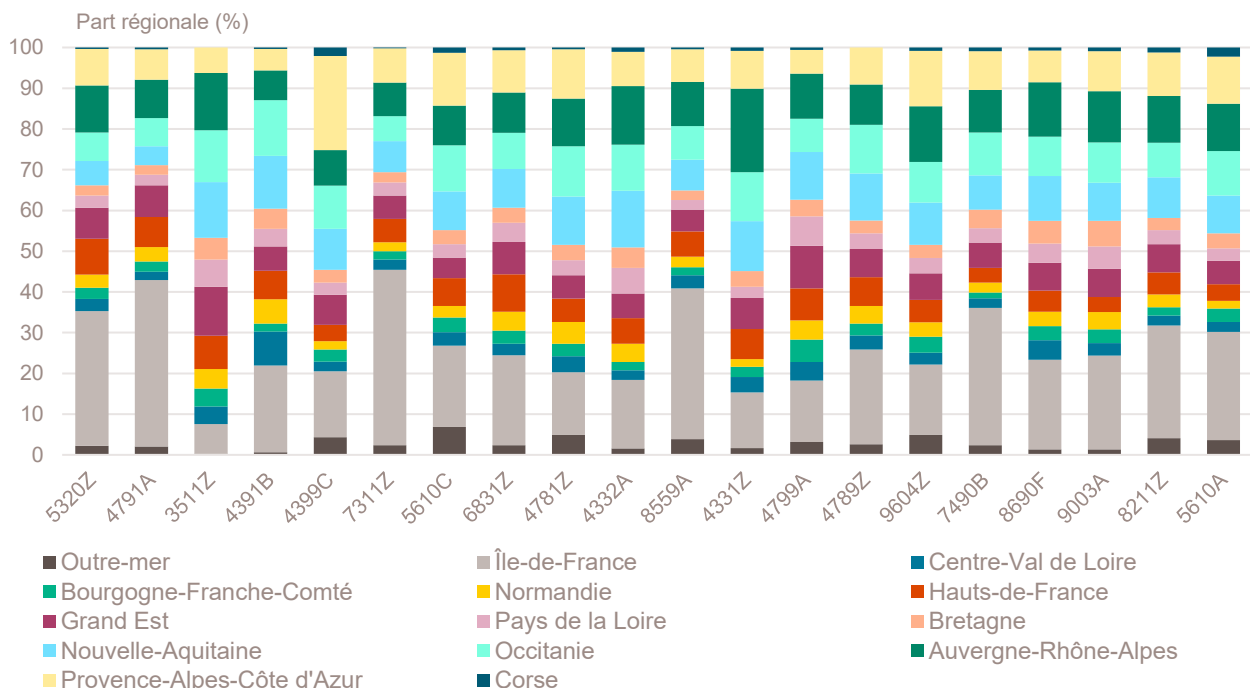
Mai 2026	Nombre de créations d'entreprises	Part des micro-entrepreneurs %	Évolution mai 2025-2026 %
5320Z-Autres activités de poste et de courrier	117	96,6	- 38,7
4791A-Vente à distance sur catalogue général	33	84,8	- 37,7
3511Z-Production d'électricité	80	5,0	- 35,5
4391B-Travaux de couverture par éléments	15	33,3	- 31,8
4399C-Travaux de maçonnerie générale et gros œuvre de bâtiment	28	50,0	- 30,0
7311Z-Activités des agences de publicité	15	100,0	- 28,6
5610C-Restauration de type rapide	56	37,5	- 28,2
6831Z-Agences immobilières	54	94,4	- 23,9
4781Z-Commerce de détail alimentaire sur éventaires et marchés	17	82,4	- 22,7
4332A-Travaux de menuiserie bois et PVC	19	52,6	- 20,8
8559A-Formation continue d'adultes	20	85,0	- 20,0
4331Z-Travaux de plâtrerie	14	42,9	- 17,6
4799A-Vente à domicile	68	8,8	- 16,0
4789Z-Autres commerces de détail sur éventaires et marchés	22	90,9	- 15,4
9604Z-Entretien corporel	24	91,7	- 11,1
7490B-Activités spécialisées, scientifiques et techniques diverses	29	86,2	- 9,4
8690F-Activités de santé humaine non classées ailleurs	29	93,1	- 6,5
9003A-Création artistique relevant des arts plastiques	41	46,3	- 4,7
8211Z-Services administratifs combinés de bureau	50	76,0	- 3,8
5610A-Restauration traditionnelle	26	23,1	- 3,7

Note de lecture : de nombreuses activités comptant très peu de créations, l'évolution de leur nombre dans le temps peut être très forte. Afin d'éviter ce biais, seules sont prises en compte les activités qui comptent un nombre de créations supérieur au troisième quartile du mois analysé (à savoir les secteurs avec plus de 13 créations d'entreprises en Bretagne).

Champ : Bretagne, unités légales productives et marchandes, exerçant une activité non agricole (données brutes).

Source : Insee (Sirene). Traitements Observatoire de la création d'entreprise.

Répartition régionale des activités de ce Top 20, mai 2026



Champ : France entière, unités légales productives et marchandes, exerçant une activité non agricole (données brutes).

Source : Insee (Sirene). Traitements Observatoire de la création d'entreprise.

Création d'entreprise en Bretagne selon la nature juridique

Mai 2026	Nombre de créations d'entreprises	Part dans le total %	Évolution mai 2025-2026 %	Évolution janvier à mai 2025-2026 %
Entreprises individuelles	2 862	78,6	+ 12,8	+ 11,1
Micro-entrepreneurs	2 453	67,3	+ 17,4	+ 14,2
Entreprises individuelles classiques	409	11,2	- 8,7	- 4,1
Sociétés	781	21,4	- 8,3	- 4,7
SARL & EURL	300	8,2	- 8,3	- 2,8
SAS & SASU	401	11,0	- 7,8	- 6,6
SCI	2	0,1	---	+ 100,0
Autres ^a	78	2,1	- 13,3	- 2,7
Total Bretagne	3 643	100,0	+ 7,5	+ 7,0

a. Dont associations, fondations, collectivités territoriales, organismes professionnels, syndicats de propriétaires, etc.

Champ : Bretagne, unités légales productives et marchandes, exerçant une activité non agricole (données brutes).

Source : Insee (Sirene). Traitements Observatoire de la création d'entreprise.

Création d'entreprise en Bretagne selon leur implantation rurale ou urbaine

Mai 2026	Nombre de créations d'entreprises	Part dans le total %	Évolution mai 2025-2026 %	Évolution janvier à mai 2025-2026 %
Rurale éloignée très peu dense	38	1,0	+ 5,6	+ 3,9
Rurale éloignée peu dense	408	11,2	+ 8,8	+ 8,0
Rurale périphérique très peu dense	4	0,1	+ 0,0	+ 52,2
Rurale périphérique peu dense	505	13,9	- 0,8	+ 6,2
Bourg	304	8,3	+ 18,3	+ 10,4
Petite ville	198	5,4	+ 14,5	+ 6,8
Urbaine périphérique peu dense	496	13,6	+ 8,1	+ 10,4
Urbaine dense	998	27,4	+ 2,4	+ 4,1
Urbaine très dense	692	19,0	+ 15,0	+ 7,7
Total Bretagne	3 643	100,0	+ 7,5	+ 7,0

Champ : Bretagne, unités légales productives et marchandes, exerçant une activité non agricole (données brutes).

Sources : Insee (Sirene, COG), MENJ-DEPP. Traitements Observatoire de la création d'entreprise.

Création d'entreprise en Bretagne dans les territoires aidés

Mai 2026	Nombre de créations d'entreprises	Part dans le total %	Évolution mai 2025-2026 %	Évolution janvier à mai 2025-2026 %
Zones France ruralités revitalisation (ZFRR)	481	13,2	+ 20,9	+ 9,7
Zones d'aide à finalité régionale (AFR)	851	23,4	+ 13,2	+ 10,9
Petites villes de demain (PVD)	731	20,1	+ 17,5	+ 9,8
Actions cœur de ville (ACV)	454	12,5	+ 6,3	+ 7,4
Territoires d'industrie (TI)	2 009	55,1	+ 5,5	+ 6,7

Note de lecture : de par leur implantation, certaines entreprises créées ne relèvent pas que d'un seul type de territoire aidé.

La somme des créations dans tous les territoires aidés n'est donc pas indiquée ici

Champ : Bretagne, unités légales productives et marchandes, exerçant une activité non agricole (données brutes).

Sources : Insee (Sirene, COG), ANCT. Traitements Observatoire de la création d'entreprise.

Création d'entreprise en France selon la région et le département d'implantation

Mai 2026	Nombre de créations d'entreprises	Part des micro-entrepreneurs %	Évolution mai 2025-2026 %	Évolution janvier à mai 2025-2026 %
Auvergne-Rhône-Alpes	10 543	68,3	+ 9,2	+ 13,4
01 - Ain	772	66,1	+ 14,2	+ 16,7
03 - Allier	275	71,6	- 5,5	+ 12,8
07 - Ardèche	361	69,8	+ 8,4	+ 14,6
15 - Cantal	102	58,8	- 3,8	+ 15,1
26 - Drôme	581	71,1	+ 13,7	+ 13,3
38 - Isère	1 680	70,5	+ 11,3	+ 16,4
42 - Loire	807	69,4	- 1,5	+ 14,5
43 - Haute-Loire	226	65,0	+ 14,7	+ 13,8
63 - Puy-de-Dôme	711	71,0	+ 18,1	+ 13,0
69 - Rhône	3 200	68,2	+ 12,1	+ 10,9
73 - Savoie	645	63,3	+ 3,0	+ 10,2
74 - Haute-Savoie	1 183	66,2	+ 4,8	+ 14,7
Bourgogne-Franche-Comté	2 908	73,3	- 0,5	+ 11,7
21 - Côte-d'Or	573	67,0	- 3,4	+ 12,2
25 - Doubs	916	85,2	+ 49,7	+ 29,9
39 - Jura	223	68,2	- 21,8	+ 20,4
58 - Nièvre	166	64,5	- 13,1	- 5,9
70 - Haute-Saône	149	73,2	- 24,7	- 1,4
71 - Saône-et-Loire	452	66,2	- 18,7	+ 7,1
89 - Yonne	304	69,4	- 15,8	+ 2,5
90 - Territoire-de-Belfort	125	72,8	- 2,3	+ 0,7
Bretagne	3 643	67,3	+ 7,5	+ 7,0
22 - Côtes-d'Armor	618	66,3	+ 5,6	+ 6,8
29 - Finistère	885	67,7	+ 9,5	+ 8,4
35 - Ille-et-Vilaine	1 376	68,6	+ 5,8	+ 6,6
56 - Morbihan	764	65,4	+ 9,6	+ 6,2
Centre-Val de Loire	2 668	71,1	+ 13,1	+ 10,6
18 - Cher	249	70,3	+ 10,7	+ 9,6
28 - Eure-et-Loir	495	72,1	+ 27,9	+ 18,2
36 - Indre	191	64,4	+ 32,6	+ 9,0
37 - Indre-et-Loire	674	70,3	+ 7,5	+ 12,2
41 - Loir-et-Cher	294	67,7	+ 0,7	+ 10,7
45 - Loiret	765	74,4	+ 11,7	+ 5,7
Corse	657	65,0	+ 27,3	+ 15,4
2A - Corse-du-Sud	344	64,8	+ 31,8	+ 16,8
2B - Haute-corse	313	65,2	+ 22,7	+ 13,8
Grand Est	6 101	71,0	+ 13,3	+ 13,5
08 - Ardennes	229	70,3	- 7,7	+ 9,0
10 - Aube	324	66,7	+ 3,2	+ 19,6
51 - Marne	721	70,5	+ 14,6	+ 18,1
52 - Haute-Marne	170	71,2	+ 15,6	+ 4,5
54 - Meurthe-et-Moselle	731	68,9	+ 0,4	+ 7,0
55 - Meuse	138	73,2	- 1,4	+ 9,7
57 - Moselle	1 088	69,0	+ 1,4	+ 6,2
67 - Bas-Rhin	1 494	73,6	+ 51,1	+ 24,1
68 - Haut-Rhin	860	72,0	+ 8,6	+ 13,0
88 - Vosges	346	71,7	+ 5,8	+ 10,2

Note de lecture : les données détaillées pour chaque région française (hors Mayotte) sont disponibles dans la collection « Fiche statistique mensuelle régionale ».

Champ : France entière, unités légales productives et marchandes, exerçant une activité non agricole (données brutes).

Sources : Insee (Sirene, COG), ANCT. Traitements Observatoire de la création d'entreprise.

Mai 2026	Nombre de créations d'entreprises	Part des micro-entrepreneurs %	Évolution mai 2025-2026 %	Évolution janvier à mai 2025-2026 %
Hauts-de-France	6 103	72,6	+ 11,6	+ 10,4
02 - Aisne	448	74,8	+ 19,1	+ 11,0
59 - Nord	2 996	73,7	+ 11,3	+ 10,1
60 - Oise	890	72,9	+ 11,0	+ 7,0
62 - Pas-de-Calais	1 242	71,0	+ 4,5	+ 13,5
80 - Somme	527	68,3	+ 28,9	+ 10,6
Île-de-France	27 042	66,0	+ 8,1	+ 9,4
75 - Paris	10 093	54,9	+ 14,0	+ 14,5
77 - Seine-et-Marne	2 023	73,5	+ 8,5	+ 12,0
78 - Yvelines	2 265	71,2	+ 5,9	+ 7,2
91 - Essonne	1 851	74,4	+ 0,3	+ 4,7
92 - Hauts-de-Seine	2 864	70,8	+ 0,2	+ 4,5
93 - Seine-Saint-Denis	3 256	72,0	+ 6,3	+ 4,9
94 - Val-de-Marne	2 599	74,6	+ 7,7	+ 5,2
95 - Val-d'Oise	2 091	72,2	+ 5,2	+ 10,0
Normandie	3 192	69,6	+ 0,8	+ 11,5
14 - Calvados	757	67,5	- 1,3	+ 8,3
27 - Eure	624	70,4	+ 24,1	+ 12,0
50 - Manche	392	61,5	+ 0,0	+ 14,8
61 - Orne	210	69,5	- 6,3	+ 4,8
76 - Seine-Maritime	1 209	73,1	- 5,5	+ 13,4
Nouvelle-Aquitaine	8 426	70,9	+ 13,0	+ 8,5
16 - Charente	386	74,1	+ 15,2	+ 3,4
17 - Charente-Maritime	838	68,1	+ 18,9	+ 8,1
19 - Corrèze	250	66,8	+ 17,4	+ 11,4
23 - Creuse	109	72,5	+ 11,2	+ 6,1
24 - Dordogne	486	72,6	- 0,2	+ 8,8
33 - Gironde	3 267	73,4	+ 16,1	+ 7,9
40 - Landes	613	67,2	+ 5,1	+ 13,1
47 - Lot-et-Garonne	373	68,1	+ 2,5	+ 2,5
64 - Pyrénées-Atlantiques	984	69,7	+ 18,8	+ 14,4
79 - Deux-Sèvres	325	63,4	+ 14,0	+ 5,9
86 - Vienne	428	72,7	+ 9,7	+ 5,9
87 - Haute-Vienne	367	68,7	+ 2,8	+ 8,0
Occitanie	8 630	69,4	+ 4,9	+ 7,6
09 - Ariège	207	62,8	+ 13,1	+ 19,6
11 - Aude	444	73,4	+ 4,5	+ 11,6
12 - Aveyron	290	61,4	- 1,7	- 7,7
30 - Gard	1 029	71,0	+ 1,2	+ 9,3
31 - Haute-Garonne	2 393	67,9	+ 4,5	+ 8,3
32 - Gers	201	73,6	+ 1,0	+ 1,3
34 - Hérault	2 128	70,3	+ 5,7	+ 6,4
46 - Lot	186	66,1	+ 17,7	+ 3,4
48 - Lozère	81	61,7	+ 15,7	+ 14,2
65 - Hautes-Pyrénées	271	70,1	+ 5,9	+ 5,2
66 - Pyrénées-Orientales	686	69,0	+ 12,1	+ 9,5
81 - Tarn	418	72,7	+ 5,8	+ 10,2
82 - Tarn-et-Garonne	296	72,6	- 6,0	+ 6,9

Note de lecture : les données détaillées pour chaque région française (hors Mayotte) sont disponibles dans la collection « Fiche statistique mensuelle régionale ».

Champ : France entière, unités légales productives et marchandes, exerçant une activité non agricole (données brutes).

Sources : Insee (Sirene, COG), ANCT. Traitements Observatoire de la création d'entreprise.

Mai 2026	Nombre de créations d'entreprises	Part des micro-entrepreneurs %	Évolution mai 2025-2026 %	Évolution janvier à mai 2025-2026 %
Pays de la Loire	3 774	67,0	+ 15,0	+ 10,5
44 - Loire-Atlantique	1 636	69,3	+ 16,4	+ 6,9
49 - Maine-et-Loire	745	67,1	+ 2,2	+ 10,7
53 - Mayenne	240	64,2	+ 9,6	+ 6,2
72 - Sarthe	483	66,9	+ 33,4	+ 20,9
85 - Vendée	670	62,4	+ 18,0	+ 14,3
Provence-Alpes-Côte d'Azur	9 311	71,0	+ 12,0	+ 14,0
04 - Alpes-de-Haute-Provence	230	71,7	+ 44,7	+ 17,7
05 - Hautes-Alpes	226	63,7	+ 44,9	+ 13,3
06 - Alpes-Maritimes	2 645	71,8	+ 14,8	+ 14,9
13 - Bouches-du-Rhône	3 441	69,2	+ 7,0	+ 10,5
83 - Var	1 884	72,6	+ 11,1	+ 18,8
84 - Vaucluse	885	73,3	+ 13,3	+ 15,4
France métrop. hors Île-de-France	65 956	70,0	+ 9,7	+ 11,0
France métropolitaine	92 998	68,9	+ 9,2	+ 10,6
France d'outre-mer	3 213	58,2	+ 14,2	+ 21,6
971 - Guadeloupe	724	61,3	+ 20,3	+ 21,4
972 - Martinique	561	54,2	+ 0,0	+ 13,1
973 - Guyane	366	54,9	+ 7,3	+ 15,3
974 - La Réunion	1 145	70,6	- 1,4	+ 20,4
976 - Mayotte	417	26,9	+ 179,9	+ 80,5
France entière	96 211	68,5	+ 9,3	+ 10,9

Lecture : en mai 2026, 3 774 entreprises ont été créées en Pays de la Loire (dont 67 % de micro-entrepreneurs), un nombre en hausse de + 15 % par rapport à mai 2025. Le nombre cumulé de créations dans la région sur janvier-mai 2026 a augmenté de + 10,5 % par rapport au cumul des créations d'entreprises sur la même période de 2025.

Note de lecture : les données détaillées pour chaque région française (hors Mayotte) sont disponibles dans la collection « Fiche statistique mensuelle régionale ».

Champ : France entière, unités légales productives et marchandes, exerçant une activité non agricole (données brutes).

Sources : Insee (Sirene, COG), ANCT. Traitements Observatoire de la création d'entreprise.

Méthodologie

Pour réaliser ce document, l'Observatoire de la création (OCE) de Bpifrance Création se sert des informations statistiques brutes (non corrigées des variations saisonnières et des jours ouvrés) du système d'information de la démographie des entreprises (SIDE) de la base de données Sirene, des fichiers du Code officiel géographique (COG), tous deux mis à disposition par l'Insee, ainsi que de bases complémentaires pour les données communales ; la base de l'ANCT pour les territoires aidés et la base de la direction de l'évaluation, de la prospective et de la performance (DEPP) du ministère chargé de l'éducation nationale pour la typologie de communes.

➔ [Pour les données corrigées, voir le site de l'Insee.](#)

Après une première publication des chiffres mensuels (données provisoires), l'Insee procède à une première révision le mois suivant (données semi-définitives), puis à une seconde un mois après pour arrêter les chiffres (données définitives). Seules les données antérieures à deux mois sont donc définitives. Les travaux de l'OCE intégrant au fur et à mesure ces révisions, les données peuvent alors être différentes d'une publication à l'autre pour les trois mois les plus récents.

Les résultats statistiques présentés portent, à compter de 2022, sur l'ensemble des unités légales productives et marchandes, exerçant une activité économique réelle dans l'industrie, la construction, le commerce ou les services. Sauf mention particulière, ils concernent la région Bretagne.

➔ [Pour en savoir plus sur le dispositif rénové de calcul des créations, voir le site de l'Insee.](#)

Calculs

Sur les 732 secteurs d'activité répertoriés dans la nomenclature d'activités française (NAF), la plupart comptent peu ou prou de créations d'entreprises dans chaque territoire. Pour éviter que ces secteurs ne biaisent les calculs, seuls sont pris en compte ceux qui comptent un nombre de créations d'entreprises supérieur au 3^e quartile du mois analysé.

Définitions

La définition des **créations d'entreprises** s'appuie sur les concepts harmonisés au niveau européen. Elles correspondent aux nouvelles immatriculations dans le répertoire REE, qui enregistrent un début d'activité relevant de l'un des cas suivants : création de nouveaux moyens de production ; redémarrage d'une activité après une interruption de plus d'un an ; redémarrage d'une activité après une interruption de moins d'un an, mais avec changement d'activité ; reprise, par une entreprise nouvelle, des activités d'une autre entreprise s'il n'y a pas continuité entre la situation du cédant et celle du repreneur, en termes d'activité et de localisation.

Pour les **micro-entrepreneurs** (ex-auto-entrepreneurs), les créations ne sont pas dénombrées selon le concept européen. Il y a bien immatriculation dans le répertoire Sirene, mais sans savoir s'il y aura ou pas un début d'activité. Sont définis comme micro-entrepreneurs, tous les entrepreneurs individuels inscrits sous le régime fiscal de la micro-entreprise et soumis au régime micro-social simplifié.

➔ [Pour en savoir plus, voir le site de Bpifrance Création.](#)

Les **zones France ruralités revitalisation** (ZFRR) regroupent les communes peu densément peuplées et caractérisées comme fragiles pour des raisons socio-économiques, permettant aux entreprises qui y sont installées de bénéficier d'aides fiscales. Les **zones d'aide à finalité régionale** (AFR) correspondent aux territoires de l'Union européenne présentant des retards de développement, dans lesquelles l'État et les collectivités locales ont pu allouer des aides aux entreprises pour encourager les investissements et la création durable d'emplois. Le programme **Petites villes de demain** (PVD) permet aux villes de moins de 20 000 habitants sélectionnées, de bénéficier d'un soutien de l'État et de ses partenaires pour élaborer et mettre en œuvre leurs projets de revitalisation. Le programme **Action cœur de ville** (ACV) vise à soutenir le travail des collectivités locales, à inciter les acteurs du logement, du commerce et de l'urbanisme à réinvestir les centres-villes, à favoriser le maintien ou l'implantation d'activités en cœur de ville, afin d'améliorer les conditions de vie dans les villes moyennes. Lancé en 2018, le programme **Territoires d'industrie** vise à apporter, dans et par les territoires, des réponses concrètes aux enjeux de soutien à l'industrie.

Une **typologie des communes en neuf catégories** a été établie par la Direction de l'évaluation, de la prospective et de la performance du ministère en charge de l'Éducation nationale pour décrire le système éducatif. Cette caractérisation du territoire, basée sur un croisement d'approches morphologique et fonctionnelle, permet de distinguer plusieurs types de communes rurales et urbaines. Elle a l'avantage d'être plus précise que l'approche par grille de densité, jusqu'ici utilisée, surtout pour décrire les zones rurales.

Bpifrance Création – Observatoire de la création d'entreprise (OCE)

27-31, avenue du Général Leclerc, 94700 Maisons-Alfort

Publication 100 % numérique mise en ligne le 19/06/2026.

Toute reproduction partielle ou totale à usage collectif de la présente publication est autorisée à la condition expresse de citer la source ainsi : « Observatoire de la création d'entreprise. La création d'entreprise en Bretagne, chiffres de mai 2026. Bpifrance Création, juin 2026 ».

Contact : [utilisez le formulaire de contact sur le site de Bpifrance Création.](#)