

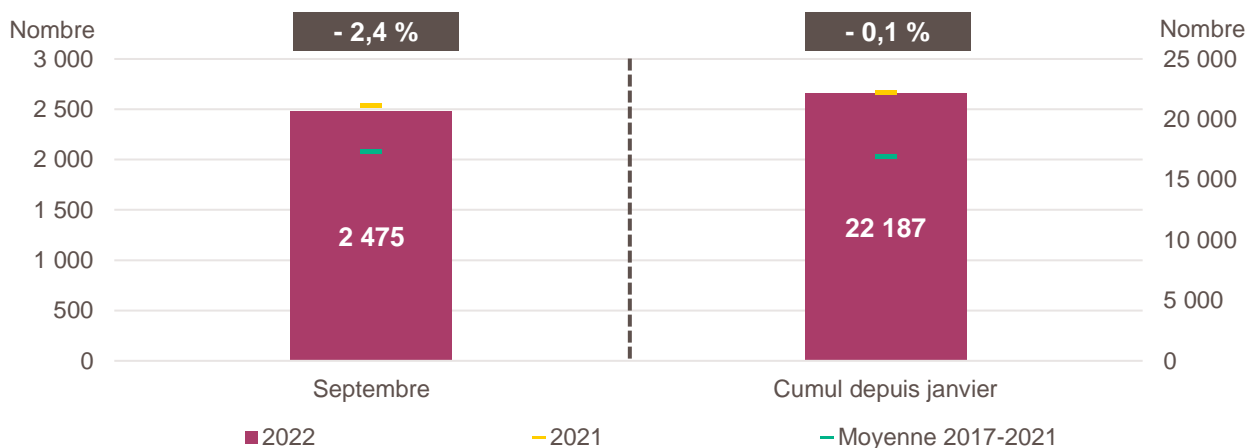
LA CRÉATION D'ENTREPRISE EN CENTRE-VAL DE LOIRE

CHIFFRES DE SEPTEMBRE 2022

Avertissement : à compter de janvier 2022, les créations d'entreprises sont calculées selon le dispositif rénové par l'Insee. Il en résulte un relèvement en niveau des créations d'entreprises. Les données de cette publication ne sont donc pas comparables à celles des productions précédentes pour le mois concerné

Pour en savoir plus : [documentation de l'Insee](#)

Création d'entreprise en Centre-Val de Loire en septembre 2022 et cumul depuis le début de l'année



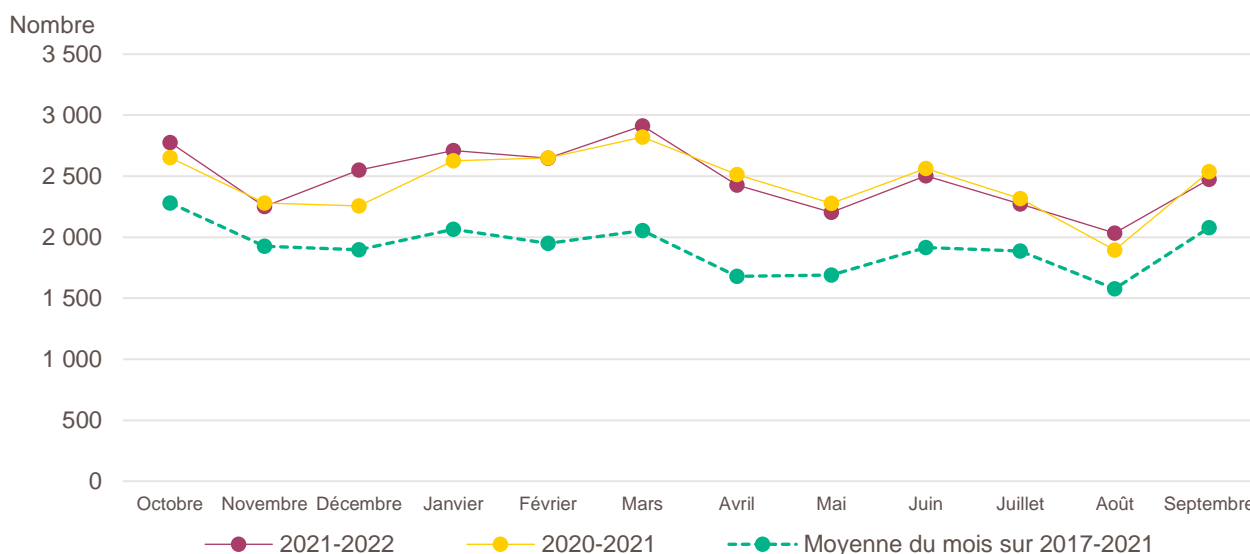
Lecture de la partie gauche : en septembre 2022, 2 475 entreprises ont été créées en Centre-Val de Loire, soit - 2,4 % par rapport aux 2 537 de septembre 2021 (marque jaune). Le nombre moyen de créations d'entreprises est de 2 078 pour le mois de septembre sur la période couvrant les années 2017 à 2021 (marque verte).

Lecture de la partie droite : le nombre cumulé de créations depuis le début de l'année 2022 s'élève à 22 187, soit - 0,1 % par rapport aux 22 200 de janvier à septembre 2021 (marque jaune). Le nombre moyen de créations d'entreprises entre janvier et septembre sur la période couvrant les années 2017 à 2021 est de 16 896 (marque verte).

Champ : Centre-Val de Loire, unités légales productives et marchandes, exerçant une activité non agricole (données brutes).

Source : Insee (Sirene). Traitements Observatoire de la création d'entreprise.

Évolution de la création d'entreprise en Centre-Val de Loire sur douze mois glissants



Lecture : en octobre 2020, 2 653 entreprises ont été créées en Centre-Val de Loire contre 2 777 en octobre 2021 et 2 281 en moyenne pour les mois de octobre 2017 à 2021.

Champ : Centre-Val de Loire, unités légales productives et marchandes, exerçant une activité non agricole (données brutes).

Source : Insee (Sirene). Traitements Observatoire de la création d'entreprise.

Création d'entreprise en Centre-Val de Loire selon le secteur d'activité

Septembre 2022	Nombre de créations d'entreprises	Part des micro-entrepreneurs %	Évolution septembre 2021-2022 %	Évolution janvier à septembre 2021-2022 %
Activités secondaires	384	55,5	+ 18,2	+ 9,2
Industrie	180	51,1	+ 50,0	+ 21,9
Construction	204	59,3	- 0,5	+ 1,0
Activités de type commerce	763	65,0	- 1,2	- 8,6
Commerce de détail	259	45,9	- 15,6	- 25,6
Commerce de gros	71	71,8	- 5,3	- 10,6
Commerce de bouche ^a	8	0,0	+ 60,0	+ 14,8
Commerce et réparation automobiles	64	67,2	- 15,8	+ 0,0
Hébergement	23	30,4	+ 4,5	+ 4,3
Restauration	58	41,4	- 12,1	- 9,3
Services en direction des personnes	280	90,0	+ 26,7	+ 18,3
Activités de type services	1 328	68,4	- 7,8	+ 2,7
Immobilier	114	50,9	+ 0,9	- 4,0
Transports et entreposage	147	81,0	- 38,5	- 40,5
Activités scientifiques et techniques	338	76,3	+ 19,0	+ 19,9
Activités de soutien aux entreprises	200	73,5	+ 3,6	+ 23,6
Information et communication	105	84,8	- 1,9	+ 12,0
Enseignement	148	91,9	- 19,1	+ 15,5
Arts, spectacles et activités récréatives	83	63,9	- 16,2	+ 21,2
Santé humaine et action sociale ^b	123	28,5	- 21,7	+ 3,4
Activités financières et d'assurance	70	20,0	+ 7,7	+ 24,5
Activités des sociétés holding	6	0,0	- 45,5	+ 11,7
Total Centre-Val de Loire	2 475	65,4	- 2,4	- 0,1

a. Ce regroupement de secteurs, composé par l'OCE, comprend les activités de charcuterie (10.13B), la cuisson de produits de boulangerie (10.71B), les boulangeries et boulangeries-pâtisseries (10.71C), ainsi que les pâtisseries (10.71D). Dans la nomenclature d'activité française NAF rév.2, ces activités appartiennent au secteur de l'industrie manufacturière alimentaire.

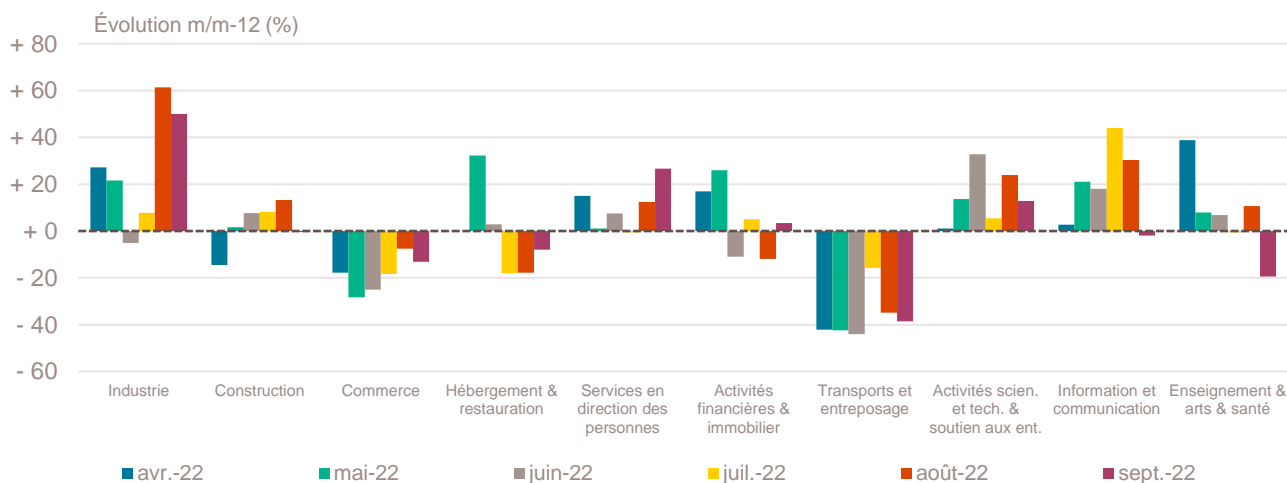
b. Dans ce secteur regroupé de la NAF rév.2, le nombre de créations d'entreprises relevant de l'action sociale est très faible.

Lecture : en septembre 2022, 180 entreprises ont été créées en Centre-Val de Loire dans l'industrie (dont 51,1 % de micro-entrepreneurs), un nombre en hausse de + 50 % par rapport à septembre 2021 et un nombre cumulé sur janvier-septembre 2022 en hausse de + 21,9 % par rapport au cumul des créations d'entreprises sur la même période de 2021.

Champ : Centre-Val de Loire, unités légales productives et marchandes, exerçant une activité non agricole (données brutes).

Source : Insee (Sirene). Traitements Observatoire de la création d'entreprise.

Variation du nombre de créations d'entreprises par secteur d'activité en Centre-Val de Loire



Champ : Centre-Val de Loire, unités légales productives et marchandes, exerçant une activité non agricole (données brutes).

Source : Insee (Sirene). Traitements Observatoire de la création d'entreprise.

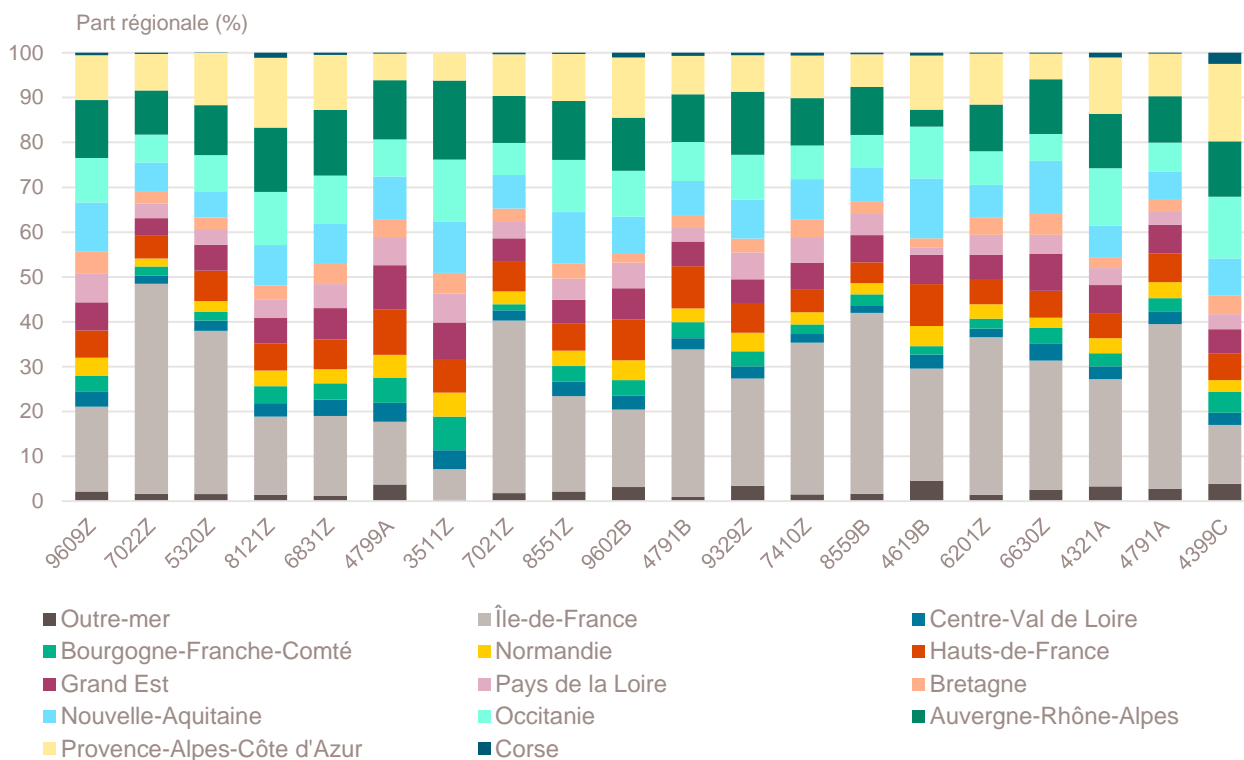
Top 20 des activités en nombre de créations d'entreprises en Centre-Val de Loire

Septembre 2022	Nombre de créations d'entreprises	Part des micro-entrepreneurs %	Évolution septembre 2021-2022 %
9609Z-Autres services personnels n.c.a.	174	93,7	+ 28,9
7022Z-Conseil pour les affaires et autres conseils de gestion	131	80,9	+ 72,4
5320Z-Autres activités de poste et de courrier	110	98,2	- 46,1
8121Z-Nettoyage courant des bâtiments	92	87,0	- 2,1
6831Z-Agences immobilières	80	72,5	+ 1,3
4799A-Vente à domicile	75	2,7	- 45,3
3511Z-Production d'électricité	58	0,0	+ 152,2
7021Z-Conseil en relations publiques et communication	51	94,1	+ 13,3
8551Z-Enseignement de disciplines sportives et d'activités de loisirs	49	93,9	+ 2,1
9602B-Soins de beauté	48	85,4	+ 23,1
4791B-Vente à distance sur catalogue spécialisé	46	73,9	+ 31,4
9329Z-Autres activités récréatives et de loisirs	42	88,1	+ 40,0
7410Z-Activités spécialisées de design	41	87,8	- 18,0
8559B-Autres enseignements	39	89,7	- 33,9
4619B-Autres intermédiaires du commerce en produits divers	39	89,7	+ 0,0
6201Z-Programmation informatique	37	89,2	- 7,5
6630Z-Gestion de fonds	37	0,0	+ 19,4
4321A-Travaux d'installation électrique dans tous locaux	35	80,0	+ 9,4
4791A-Vente à distance sur catalogue général	34	85,3	+ 25,9
4399C-Travaux de maçonnerie générale et gros œuvre de bâtiment	34	41,2	- 30,6

Champ : Centre-Val de Loire, unités légales productives et marchandes, exerçant une activité non agricole (données brutes).

Source : Insee (Sirene). Traitements Observatoire de la création d'entreprise.

Répartition régionale des activités de ce Top 20, septembre 2022



Champ : France entière, unités légales productives et marchandes, exerçant une activité non agricole (données brutes).

Source : Insee (Sirene). Traitements Observatoire de la création d'entreprise.

Top 20 des activités en termes de croissance du nombre de créations d'entreprises

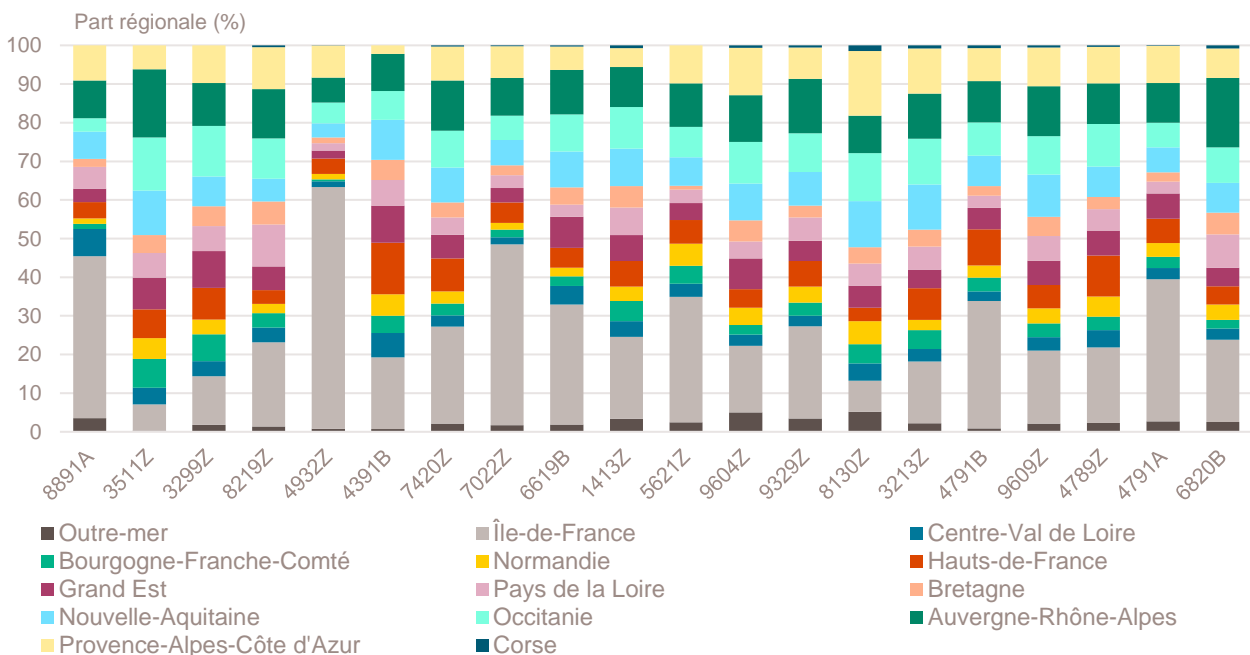
Septembre 2022	Nombre de créations d'entreprises	Part des micro-entrepreneurs %	Évolution septembre 2021-2022 %
8891A-Accueil de jeunes enfants	10	20,0	+ 233,3
3511Z-Production d'électricité	58	0,0	+ 152,2
3299Z-Autres activités manufacturières n.c.a.	15	86,7	+ 150,0
8219Z-Photocopie, prépa. de documents et autres activités de soutien de bureau	16	87,5	+ 128,6
4932Z-Transports de voyageurs par taxis	18	38,9	+ 100,0
4391B-Travaux de couverture par éléments	17	76,5	+ 88,9
7420Z-Activités photographiques	26	73,1	+ 85,7
7022Z-Conseil pour les affaires et autres conseils de gestion	131	80,9	+ 72,4
6619B-Autres auxi. acti. de serv. financ., hors assur. et caisses de retraite n.c.a.	15	66,7	+ 66,7
1413Z-Fabrication de vêtements de dessus	11	81,8	+ 57,1
5621Z-Services des traiteurs	14	85,7	+ 55,6
9604Z-Entretien corporel	23	91,3	+ 43,8
9329Z-Autres activités récréatives et de loisirs	42	88,1	+ 40,0
8130Z-Services d'aménagement paysager	18	11,1	+ 38,5
3213Z-Fabrication d'articles de bijouterie fantaisie et articles similaires	12	91,7	+ 33,3
4791B-Vente à distance sur catalogue spécialisé	46	73,9	+ 31,4
9609Z-Autres services personnels n.c.a.	174	93,7	+ 28,9
4789Z-Autres commerces de détail sur éventaires et marchés	23	87,0	+ 27,8
4791A-Vente à distance sur catalogue général	34	85,3	+ 25,9
6820B-Location de terrains et d'autres biens immobiliers	25	0,0	+ 25,0

Note de lecture : de nombreuses activités comptant très peu de créations, l'évolution de leur nombre dans le temps peut être très forte. Afin d'éviter ce biais, seules sont prises en compte les activités qui comptent un nombre de créations supérieur au troisième quartile du mois analysé (à savoir les secteurs avec plus de 9 créations d'entreprises en Centre-Val de Loire).

Champ : Centre-Val de Loire, unités légales productives et marchandes, exerçant une activité non agricole (données brutes).

Source : Insee (Sirene). Traitements Observatoire de la création d'entreprise.

Répartition régionale des activités de ce Top 20, septembre 2022



Champ : France entière, unités légales productives et marchandes, exerçant une activité non agricole (données brutes).

Source : Insee (Sirene). Traitements Observatoire de la création d'entreprise.

Top 20 des activités en termes de décroissance du nombre de créations d'entreprises

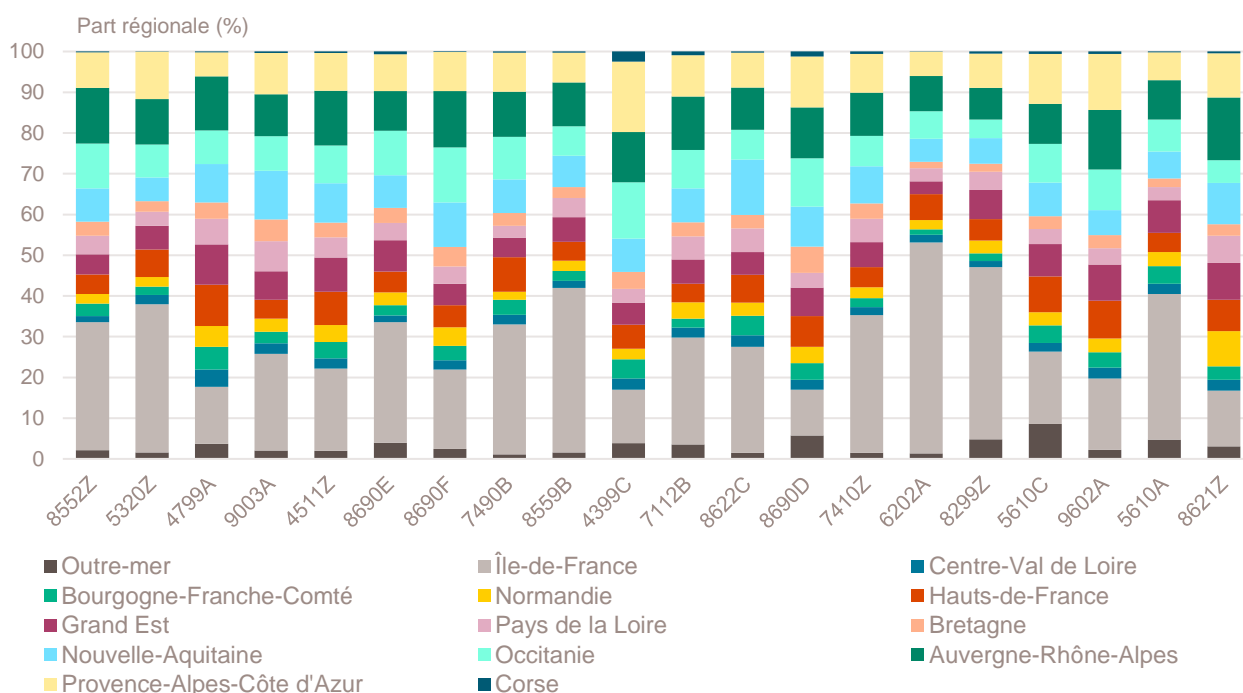
Septembre 2022	Nombre de créations d'entreprises	Part des micro-entrepreneurs %	Évolution septembre 2021-2022 %
8552Z-Enseignement culturel	13	100,0	- 51,9
5320Z-Autres activités de poste et de courrier	110	98,2	- 46,1
4799A-Vente à domicile	75	2,7	- 45,3
9003A-Création artistique relevant des arts plastiques	20	15,0	- 41,2
4511Z-Commerce de voitures et de véhicules automobiles légers	25	64,0	- 39,0
8690E-Activités des professionnels de la rééduc., appareillage et pédi.-podo.	21	23,8	- 38,2
8690F-Activités de santé humaine non classées ailleurs	19	94,7	- 36,7
7490B-Activités spécialisées, scientifiques et techniques diverses	17	70,6	- 34,6
8559B-Autres enseignements	39	89,7	- 33,9
4399C-Travaux de maçonnerie générale et gros œuvre de bâtiment	34	41,2	- 30,6
7112B-Ingénierie, études techniques	21	57,1	- 22,2
8622C-Autres activités des médecins spécialistes	11	0,0	- 21,4
8690D-Activités des infirmiers et des sages-femmes	30	0,0	- 21,1
7410Z-Activités spécialisées de design	41	87,8	- 18,0
6202A-Conseil en systèmes et logiciels informatiques	24	62,5	- 17,2
8299Z-Autres activités de soutien aux entreprises n.c.a.	11	54,5	- 15,4
5610C-Restauration de type rapide	28	39,3	- 15,2
9602A-Coiffure	18	66,7	- 14,3
5610A-Restauration traditionnelle	13	7,7	- 13,3
8621Z-Activité des médecins généralistes	12	0,0	- 7,7

Note de lecture : de nombreuses activités comptant très peu de créations, l'évolution de leur nombre dans le temps peut être très forte. Afin d'éviter ce biais, seules sont prises en compte les activités qui comptent un nombre de créations supérieur au troisième quartile du mois analysé (à savoir les secteurs avec plus de 9 créations d'entreprises en Centre-Val de Loire).

Champ : Centre-Val de Loire, unités légales productives et marchandes, exerçant une activité non agricole (données brutes).

Source : Insee (Sirene). Traitements Observatoire de la création d'entreprise.

Répartition régionale des activités de ce Top 20, septembre 2022



Champ : France entière, unités légales productives et marchandes, exerçant une activité non agricole (données brutes).

Source : Insee (Sirene). Traitements Observatoire de la création d'entreprise.

Création d'entreprise en Centre-Val de Loire selon la nature juridique

Septembre 2022	Nombre de créations d'entreprises	Part dans le total %	Évolution septembre 2021-2022 %	Évolution janvier à septembre 2021-2022 %
Entreprises individuelles	1 979	80,0	- 3,6	- 1,4
Micro-entrepreneurs	1 618	65,4	- 3,2	+ 1,8
Entreprises individuelles classiques	361	14,6	- 5,0	- 13,2
Sociétés	496	20,0	+ 2,3	+ 4,7
SARL & EURL	162	6,5	+ 13,3	+ 0,4
SAS & SASU	299	12,1	+ 0,0	+ 6,2
SCI	0	0,0	---	- 100,0
Autres ^a	35	1,4	- 18,6	+ 12,4
Total Centre-Val de Loire	2 475	100,0	- 2,4	- 0,1

a. Dont associations, fondations, collectivités territoriales, organismes professionnels, syndicats de propriétaires, etc.

Champ : Centre-Val de Loire, unités légales productives et marchandes, exerçant une activité non agricole (données brutes).

Source : Insee (Sirene). Traitements Observatoire de la création d'entreprise.

Création d'entreprise en Centre-Val de Loire selon le type de la commune d'implantation

Septembre 2022	Nombre de créations d'entreprises	Part dans le total %	Évolution septembre 2021-2022 %	Évolution janvier à septembre 2021-2022 %
Rurale éloignée très peu dense	82	3,3	- 3,5	- 3,6
Rurale éloignée peu dense	183	7,4	- 20,8	- 3,0
Rurale périphérique très peu dense	72	2,9	+ 14,3	+ 3,8
Rurale périphérique peu dense	323	13,1	- 5,6	+ 7,1
Bourg	102	4,1	- 22,7	+ 5,7
Petite ville	244	9,9	+ 20,2	+ 6,5
Urbaine périphérique peu dense	125	5,1	- 16,1	+ 5,3
Urbaine dense	531	21,5	- 0,6	+ 3,8
Urbaine très dense	813	32,8	+ 1,9	- 7,4
Total Centre-Val de Loire	2 475	100,0	- 2,4	- 0,1

Champ : Centre-Val de Loire, unités légales productives et marchandes, exerçant une activité non agricole (données brutes).

Sources : Insee (Sirene, COG), IGN 2019, MENJ-DEPP, CGET. Traitements Observatoire de la création d'entreprise.

Création d'entreprise en Centre-Val de Loire dans les territoires aidés

Septembre 2022	Nombre de créations d'entreprises	Part dans le total %	Évolution septembre 2021-2022 %	Évolution janvier à septembre 2021-2022 %
Zones de revitalisation rurale (ZRR)	502	20,3	- 11,8	+ 2,0
Zones d'aide à finalité régionale (AFR)	459	18,5	- 11,2	- 0,1
Petites villes de demain (PVD)	270	10,9	- 9,1	+ 8,3
Actions cœur de ville (ACV)	363	14,7	- 5,2	+ 0,6

Champ : Centre-Val de Loire, unités légales productives et marchandes, exerçant une activité non agricole (données brutes).

Sources : Insee (Sirene, COG), CGET. Traitements Observatoire de la création d'entreprise.

Création d'entreprise en France selon la région et le département d'implantation

Septembre 2022	Nombre de créations d'entreprises	Part des micro-entrepreneurs %	Évolution septembre 2021-2022 %	Évolution janvier à septembre 2021-2022 %
Auvergne-Rhône-Alpes	11 383	65,6	+ 5,0	+ 0,3
01 - Ain	841	68,1	+ 14,6	+ 4,4
03 - Allier	284	56,3	+ 18,3	+ 4,6
07 - Ardèche	378	67,5	+ 5,0	+ 4,2
15 - Cantal	86	58,1	+ 0,0	+ 4,7
26 - Drôme	690	61,9	- 3,4	- 2,4
38 - Isère	1 800	67,8	+ 4,6	- 0,2
42 - Loire	912	60,3	+ 2,2	+ 0,6
43 - Haute-Loire	211	57,8	+ 1,4	+ 7,4
63 - Puy-de-Dôme	650	60,5	+ 3,8	+ 0,5
69 - Rhône	3 514	67,4	+ 0,5	- 0,8
73 - Savoie	653	61,4	- 2,8	- 1,2
74 - Haute-Savoie	1 364	69,2	+ 24,5	- 0,2
Bourgogne-Franche-Comté	2 948	66,1	+ 11,5	- 3,0
21 - Côte-d'Or	655	66,1	+ 9,0	- 6,0
25 - Doubs	584	64,4	+ 3,5	- 3,4
39 - Jura	267	64,0	+ 14,6	+ 0,6
58 - Nièvre	176	64,2	+ 19,7	+ 1,9
70 - Haute-Saône	191	61,8	+ 6,1	+ 5,6
71 - Saône-et-Loire	581	69,2	+ 28,0	- 2,7
89 - Yonne	349	65,9	+ 8,7	- 3,6
90 - Territoire-de-Belfort	145	73,8	+ 0,0	- 10,8
Bretagne	3 444	60,6	+ 2,7	+ 2,6
22 - Côtes-d'Armor	533	56,5	+ 6,4	+ 6,6
29 - Finistère	767	64,3	- 9,0	+ 0,4
35 - Ille-et-Vilaine	1 368	60,4	+ 7,6	+ 1,4
56 - Morbihan	776	60,2	+ 5,0	+ 4,5
Centre-Val de Loire	2 475	65,4	- 2,4	- 0,1
18 - Cher	228	61,8	- 20,0	- 5,3
28 - Eure-et-Loir	417	57,1	- 5,9	+ 1,0
36 - Indre	160	64,4	- 16,2	- 5,7
37 - Indre-et-Loire	693	67,7	+ 4,7	- 0,7
41 - Loir-et-Cher	288	61,5	- 5,9	+ 8,4
45 - Loiret	689	71,1	+ 6,0	+ 0,0
Corse	510	66,1	+ 2,6	+ 6,3
2A - Corse-du-Sud	255	66,3	- 6,3	+ 9,9
2B - Haute-corse	255	65,9	+ 13,3	+ 2,6
Grand Est	5 931	65,1	+ 7,3	- 1,9
08 - Ardennes	217	62,2	- 2,3	+ 3,5
10 - Aube	344	61,9	+ 16,2	- 0,6
51 - Marne	723	67,5	- 0,7	- 1,4
52 - Haute-Marne	122	46,7	+ 3,4	+ 1,3
54 - Meurthe-et-Moselle	731	66,9	+ 5,5	- 5,5
55 - Meuse	155	61,9	+ 27,0	+ 2,6
57 - Moselle	1 073	63,6	+ 20,2	- 0,4
67 - Bas-Rhin	1 477	64,9	+ 4,0	- 0,3
68 - Haut-Rhin	765	71,2	+ 6,3	- 7,2
88 - Vosges	324	61,1	+ 2,9	- 0,2

Note de lecture : les données détaillées pour chaque région française (hors Mayotte) sont disponibles dans la collection « Fiche statistique mensuelle régionale ».

Champ : France entière, unités légales productives et marchandes, exerçant une activité non agricole (données brutes).

Sources : Insee (Sirene, COG), CGET. Traitements Observatoire de la création d'entreprise.

Septembre 2022	Nombre de créations d'entreprises	Part des micro-entrepreneurs %	Évolution septembre 2021-2022 %	Évolution janvier à septembre 2021-2022 %
Hauts-de-France	6 136	66,3	+ 14,3	- 3,2
02 - Aisne	446	64,1	+ 20,2	- 3,0
59 - Nord	2 966	67,8	+ 9,9	- 5,9
60 - Oise	937	65,0	+ 17,3	+ 0,5
62 - Pas-de-Calais	1 225	66,3	+ 20,7	- 1,1
80 - Somme	562	63,0	+ 15,9	+ 2,0
Île-de-France	27 007	65,2	+ 13,0	+ 0,1
75 - Paris	8 162	56,4	+ 14,9	+ 4,2
77 - Seine-et-Marne	2 208	68,0	+ 11,4	- 2,6
78 - Yvelines	2 601	73,1	+ 15,2	- 3,6
91 - Essonne	2 208	69,1	+ 23,1	+ 0,7
92 - Hauts-de-Seine	3 435	66,3	+ 4,7	+ 1,2
93 - Seine-Saint-Denis	3 504	66,2	+ 10,8	- 1,9
94 - Val-de-Marne	2 727	72,2	+ 15,9	- 1,4
95 - Val-d'Oise	2 162	69,8	+ 9,7	- 4,5
Normandie	3 248	63,0	+ 3,0	- 4,8
14 - Calvados	800	61,8	- 2,7	- 8,4
27 - Eure	603	63,2	+ 10,8	+ 3,6
50 - Manche	362	57,5	- 4,7	- 3,4
61 - Orne	253	62,8	+ 11,0	- 1,5
76 - Seine-Maritime	1 230	65,4	+ 4,2	- 7,2
Nouvelle-Aquitaine	8 137	67,7	+ 10,2	- 0,7
16 - Charente	340	67,9	+ 0,6	+ 0,7
17 - Charente-Maritime	880	70,7	+ 1,5	+ 0,3
19 - Corrèze	252	65,5	+ 22,9	- 1,1
23 - Creuse	96	63,5	+ 5,5	- 1,4
24 - Dordogne	416	68,0	+ 6,4	- 3,8
33 - Gironde	3 087	68,6	+ 16,9	- 1,6
40 - Landes	572	67,1	+ 11,3	+ 1,4
47 - Lot-et-Garonne	396	69,4	+ 13,8	+ 0,9
64 - Pyrénées-Atlantiques	902	63,7	+ 2,2	- 0,7
79 - Deux-Sèvres	310	56,5	+ 1,0	+ 1,6
86 - Vienne	488	66,8	+ 11,9	+ 7,9
87 - Haute-Vienne	398	73,1	+ 9,9	- 9,2
Occitanie	8 769	68,0	+ 4,2	- 1,5
09 - Ariège	191	68,1	+ 1,1	+ 2,1
11 - Aude	498	64,9	+ 18,0	+ 6,1
12 - Aveyron	272	62,9	+ 18,3	+ 4,4
30 - Gard	1 053	71,6	+ 8,3	+ 1,8
31 - Haute-Garonne	2 486	70,2	+ 2,6	- 5,4
32 - Gers	209	65,6	+ 3,5	- 1,0
34 - Hérault	2 131	67,5	+ 6,7	- 2,6
46 - Lot	185	62,7	- 3,1	+ 0,9
48 - Lozère	67	61,2	+ 31,4	- 8,4
65 - Hautes-Pyrénées	258	69,0	+ 8,9	+ 3,5
66 - Pyrénées-Orientales	662	67,4	- 7,3	- 1,6
81 - Tarn	430	61,6	- 3,8	+ 0,3
82 - Tarn-et-Garonne	327	68,2	- 3,0	- 0,4

Note de lecture : les données détaillées pour chaque région française (hors Mayotte) sont disponibles dans la collection « Fiche statistique mensuelle régionale ».

Champ : France entière, unités légales productives et marchandes, exerçant une activité non agricole (données brutes).

Sources : Insee (Sirene, COG), CGET. Traitements Observatoire de la création d'entreprise.

Septembre 2022	Nombre de créations d'entreprises	Part des micro-entrepreneurs %	Évolution septembre 2021-2022 %	Évolution janvier à septembre 2021-2022 %
Pays de la Loire	4 398	66,3	+ 12,2	- 0,2
44 - Loire-Atlantique	1 990	68,4	+ 11,7	- 0,8
49 - Maine-et-Loire	925	65,5	+ 14,1	- 1,7
53 - Mayenne	276	65,2	+ 11,3	- 6,0
72 - Sarthe	518	68,7	+ 14,1	+ 3,8
85 - Vendée	689	59,8	+ 9,9	+ 3,2
Provence-Alpes-Côte d'Azur	9 783	69,9	+ 31,1	+ 4,0
04 - Alpes-de-Haute-Provence	218	70,2	+ 24,6	+ 7,9
05 - Hautes-Alpes	195	75,4	+ 16,1	+ 12,4
06 - Alpes-Maritimes	2 503	70,1	+ 32,3	+ 8,1
13 - Bouches-du-Rhône	4 088	69,3	+ 40,3	+ 2,3
83 - Var	1 861	69,4	+ 20,9	+ 2,6
84 - Vaucluse	918	72,2	+ 18,5	+ 0,8
France métrop. hors Île-de-France	67 162	66,5	+ 9,9	- 0,3
France métropolitaine	94 169	66,1	+ 10,8	- 0,2
France d'outre-mer	2 897	49,3	+ 11,9	+ 5,9
971 - Guadeloupe	671	52,3	+ 25,7	+ 15,7
972 - Martinique	623	35,0	+ 10,7	+ 3,7
973 - Guyane	298	51,0	+ 10,4	+ 6,4
974 - La Réunion	1 161	57,3	+ 9,8	+ 3,5
976 - Mayotte	144	28,5	- 12,7	- 5,6
France entière	97 066	65,6	+ 10,8	- 0,0

Lecture : en septembre 2022, 4 398 entreprises ont été créées en Pays de la Loire (dont 66,3 % de micro-entrepreneurs), un nombre en hausse de + 12,2 % par rapport à septembre 2021. Le nombre cumulé de créations dans la région sur janvier-septembre 2022 a baissé de - 0,2 % par rapport au cumul des créations d'entreprises sur la même période de 2021.

Note de lecture : les données détaillées pour chaque région française (hors Mayotte) sont disponibles dans la collection « Fiche statistique mensuelle régionale ».

Champ : France entière, unités légales productives et marchandes, exerçant une activité non agricole (données brutes).

Sources : Insee (Sirene, COG), CGET. Traitements Observatoire de la création d'entreprise.

Méthodologie

Pour réaliser ce document, l'Observatoire de la création (OCE) de Bpifrance Création se sert des informations statistiques brutes (non corrigées des variations saisonnières et des jours ouvrés) du répertoire des entreprises et des établissements (REE) de la base de données Sirene, des fichiers du Code officiel géographique (COG), tous deux mis à disposition par l'Insee, ainsi que de bases complémentaires pour les données communales ; la base du CGET pour les communes en ZRR et la base de la direction de l'évaluation, de la prospective et de la performance (DEPP) du ministère chargé de l'éducation nationale pour la typologie de communes.

➔ [Pour les données corrigées, voir le site de l'Insee.](#)

Après une première publication des chiffres mensuels (données provisoires), l'Insee procède à une première révision le mois suivant (données semi-définitives), puis à une seconde un mois après pour arrêter les chiffres (données définitives). Seules les données antérieures à deux mois sont donc définitives. Les travaux de l'OCE intégrant au fur et à mesure ces révisions, les données peuvent alors être différentes d'une publication à l'autre pour les trois mois les plus récents.

Les résultats statistiques présentés portent, à compter de 2022, sur l'ensemble des unités légales productives et marchandes, exerçant une activité économique réelle dans l'industrie, la construction, le commerce ou les services. Sauf mention particulière, ils concernent la région Centre-Val de Loire.

➔ [Pour en savoir plus sur le dispositif rénové de calcul des créations, voir le site de l'Insee.](#)

Calculs

Sur les 732 secteurs d'activité répertoriés dans la nomenclature d'activités française (NAF), la plupart comptent peu ou prou de créations d'entreprises dans chaque territoire. Pour éviter que ces secteurs ne biaisent les calculs, seuls sont pris en compte ceux qui comptent un nombre de créations d'entreprises supérieur au 3^e quartile du mois analysé.

Définitions

La définition des **créations d'entreprises** s'appuie sur les concepts harmonisés au niveau européen. Elles correspondent aux nouvelles immatriculations dans le répertoire REE, qui enregistrent un début d'activité relevant de l'un des cas suivants : création de nouveaux moyens de production ; redémarrage d'une activité après une interruption de plus d'un an ; redémarrage d'une activité après une interruption de moins d'un an, mais avec changement d'activité ; reprise, par une entreprise nouvelle, des activités d'une autre entreprise s'il n'y a pas continuité entre la situation du cédant et celle du repreneur, en termes d'activité et de localisation.

Pour les **micro-entrepreneurs** (ex-auto-entrepreneurs), les créations ne sont pas dénombrées selon le concept européen. Il y a bien immatriculation dans le répertoire Sirene, mais sans savoir s'il y aura ou pas un début d'activité. Par ailleurs, certaines immatriculations ne seront pas validées par l'Agence centrale des organismes de Sécurité sociale (Acoss), comme les personnes relevant de la mutualité sociale agricole ou de professions réglementées qui n'ont pas le droit d'être micro-entrepreneur. Sont définis comme micro-entrepreneurs, tous les entrepreneurs individuels inscrits sous le régime fiscal de la micro-entreprise et soumis au régime micro-social simplifié.

➔ [Pour en savoir plus, voir le site de Bpifrance Création.](#)

Les **zones de revitalisation rurale** (ZRR) regroupent les communes peu densément peuplées et caractérisées comme fragiles pour des raisons socio-économiques. Le classement des communes en ZRR permet aux entreprises qui y sont installées de bénéficier d'aides fiscales. Les **zones d'aide à finalité régionale** (AFR) correspondent aux territoires de l'Union européenne présentant des retards de développement, dans lesquelles l'État et les collectivités locales ont pu allouer, entre 2014 et 2020, des aides aux entreprises pour encourager les investissements et la création durable d'emplois. Le programme **Petites villes de demain** (PVD) permet aux villes de moins de 20 000 habitants sélectionnées, de bénéficier d'un soutien de l'État et de ses partenaires pour élaborer et mettre en œuvre leurs projets de revitalisation. Le programme **Action cœur de ville** (ACV) vise à soutenir le travail des collectivités locales, à inciter les acteurs du logement, du commerce et de l'urbanisme à réinvestir les centres-villes, à favoriser le maintien ou l'implantation d'activités en cœur de ville, afin d'améliorer les conditions de vie dans les villes moyennes.

Une **typologie des communes en neuf catégories** a été établie par la Direction de l'évaluation, de la prospective et de la performance du ministère en charge de l'Éducation nationale pour décrire le système éducatif. Cette caractérisation du territoire, basée sur un croisement d'approches morphologique et fonctionnelle, permet de distinguer plusieurs types de communes rurales et urbaines. Elle a l'avantage d'être plus précise que l'approche par grille de densité, jusqu'ici utilisée, surtout pour décrire les zones rurales.

Bpifrance Création – Observatoire de la création d'entreprise (OCE)

27-31, avenue du Général Leclerc, 94700 Maisons-Alfort

Publication 100 % numérique mise en ligne le 20/10/2022.

Toute reproduction partielle ou totale à usage collectif de la présente publication est autorisée à la condition expresse de citer la source ainsi : « Observatoire de la création d'entreprise. La création d'entreprise en Centre-Val de Loire, chiffres de septembre 2022. Bpifrance Création, octobre 2022 ».

Contact : utilisez le formulaire de contact sur le site de Bpifrance Création.