

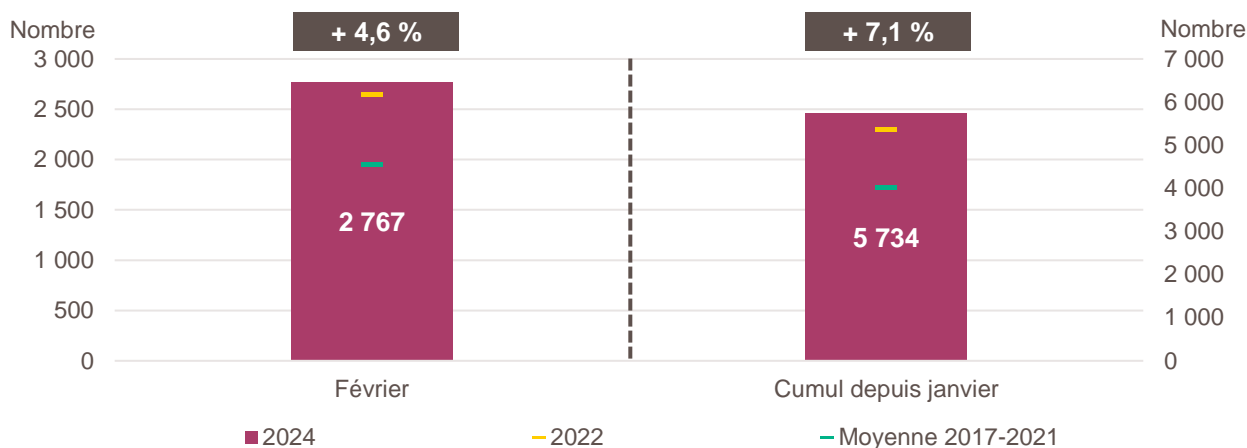
LA CRÉATION D'ENTREPRISE EN CENTRE-VAL DE LOIRE

CHIFFRES DE FÉVRIER 2024

Avertissement : Les données mensuelles sur la création d'entreprise en France n'étant pas disponibles pour l'année 2023 (effet de bord du changement de mode d'enregistrement des nouvelles immatriculations), **les évolutions 2024 seront exceptionnellement calculées par rapport à l'année 2022.**

Pour en savoir plus : [documentation de l'Insee](#)

Création d'entreprise en Centre-Val de Loire en février 2024 et cumul depuis le début de l'année



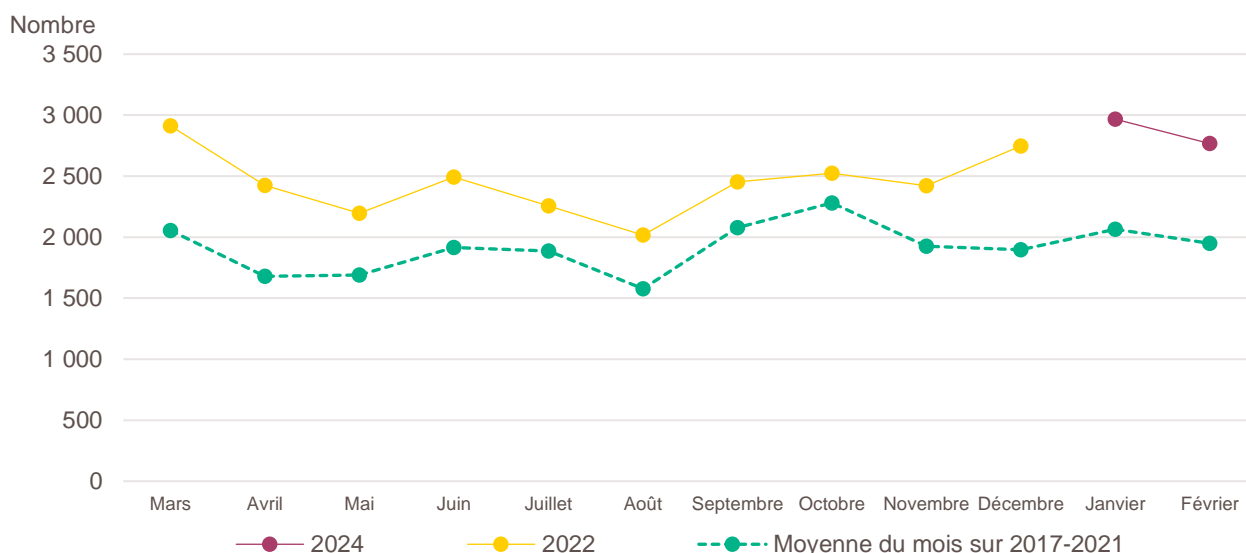
Lecture de la partie gauche : en février 2024, 2 767 entreprises ont été créées en Centre-Val de Loire, soit + 4,6 % par rapport aux 2 646 de février 2022 (marque jaune). Le nombre moyen de créations d'entreprises est de 1 948 pour le mois de février sur la période couvrant les années 2017 à 2021 (marque verte).

Lecture de la partie droite : le nombre cumulé de créations depuis le début de l'année 2024 s'élève à 5 734, soit + 7,1 % par rapport aux 5 356 de janvier à février 2022 (marque jaune). Le nombre moyen de créations d'entreprises entre janvier et février sur la période couvrant les années 2017 à 2021 est de 4 013 (marque verte).

Champ : Centre-Val de Loire, unités légales productives et marchandes, exerçant une activité non agricole (données brutes).

Source : Insee (Sirene). Traitements Observatoire de la création d'entreprise.

Évolution de la création d'entreprise en Centre-Val de Loire sur douze mois glissants



Lecture : en mars 2022, 2 912 entreprises ont été créées en Centre-Val de Loire et 2 054 en moyenne pour les mois de mars 2017 à 2021.

Champ : Centre-Val de Loire, unités légales productives et marchandes, exerçant une activité non agricole (données brutes).

Source : Insee (Sirene). Traitements Observatoire de la création d'entreprise.

Création d'entreprise en Centre-Val de Loire selon le secteur d'activité

Février 2024	Nombre de créations d'entreprises	Part des micro-entrepreneurs %	Évolution février 2022-2024 %	Évolution janvier à février 2022-2024 %
Activités secondaires	526	55,9	+ 28,0	+ 31,5
Industrie	261	49,8	+ 53,5	+ 68,0
Construction	265	61,9	+ 10,0	+ 7,3
Activités de type commerce	799	69,3	+ 2,4	+ 5,2
Commerce de détail	275	64,7	+ 0,0	- 0,5
Commerce de gros	46	60,9	- 32,4	- 34,3
Commerce de bouche ^a	6	100,0	+ 0,0	+ 18,2
Commerce et réparation automobiles	89	69,7	- 22,6	- 2,0
Hébergement	34	58,8	+ 126,7	+ 62,8
Restauration	86	44,2	+ 14,7	+ 16,8
Services en direction des personnes	263	84,4	+ 16,4	+ 17,4
Activités de type services	1 442	71,1	- 0,9	+ 1,3
Immobilier	93	53,8	- 14,7	- 16,8
Transports et entreposage	233	85,0	+ 8,4	+ 12,6
Activités scientifiques et techniques	307	71,0	- 21,5	- 24,1
Activités de soutien aux entreprises	325	82,2	+ 36,6	+ 46,3
Information et communication	132	80,3	+ 6,5	+ 20,6
Enseignement	104	92,3	+ 20,9	+ 10,6
Arts, spectacles et activités récréatives	65	58,5	+ 3,2	+ 18,3
Santé humaine et action sociale ^b	108	38,0	- 24,5	- 22,0
Activités financières et d'assurance	75	14,7	- 12,8	+ 4,8
<i>Activités des sociétés holding</i>	16	0,0	+ 60,0	+ 76,2
Total Centre-Val de Loire	2 767	67,7	+ 4,6	+ 7,1

a. Ce regroupement de secteurs, composé par l'OCE, comprend les activités de charcuterie (10.13B), la cuisson de produits de boulangerie (10.71B), les boulangeries et boulangeries-pâtisseries (10.71C), ainsi que les pâtisseries (10.71D). Dans la nomenclature d'activité française NAF rév.2, ces activités appartiennent au secteur de l'industrie manufacturière alimentaire.

b. Dans ce secteur regroupé de la NAF rév.2, le nombre de créations d'entreprises relevant de l'action sociale est très faible.

Lecture : en février 2024, 261 entreprises ont été créées en Centre-Val de Loire dans l'industrie (dont 49,8 % de micro-entrepreneurs), un nombre en hausse de + 53,5 % par rapport à février 2022 et un nombre cumulé sur janvier-février 2024 en hausse de + 68 % par rapport au cumul des créations d'entreprises sur la même période de 2022.

Champ : Centre-Val de Loire, unités légales productives et marchandes, exerçant une activité non agricole (données brutes).

Source : Insee (Sirene). Traitements Observatoire de la création d'entreprise.

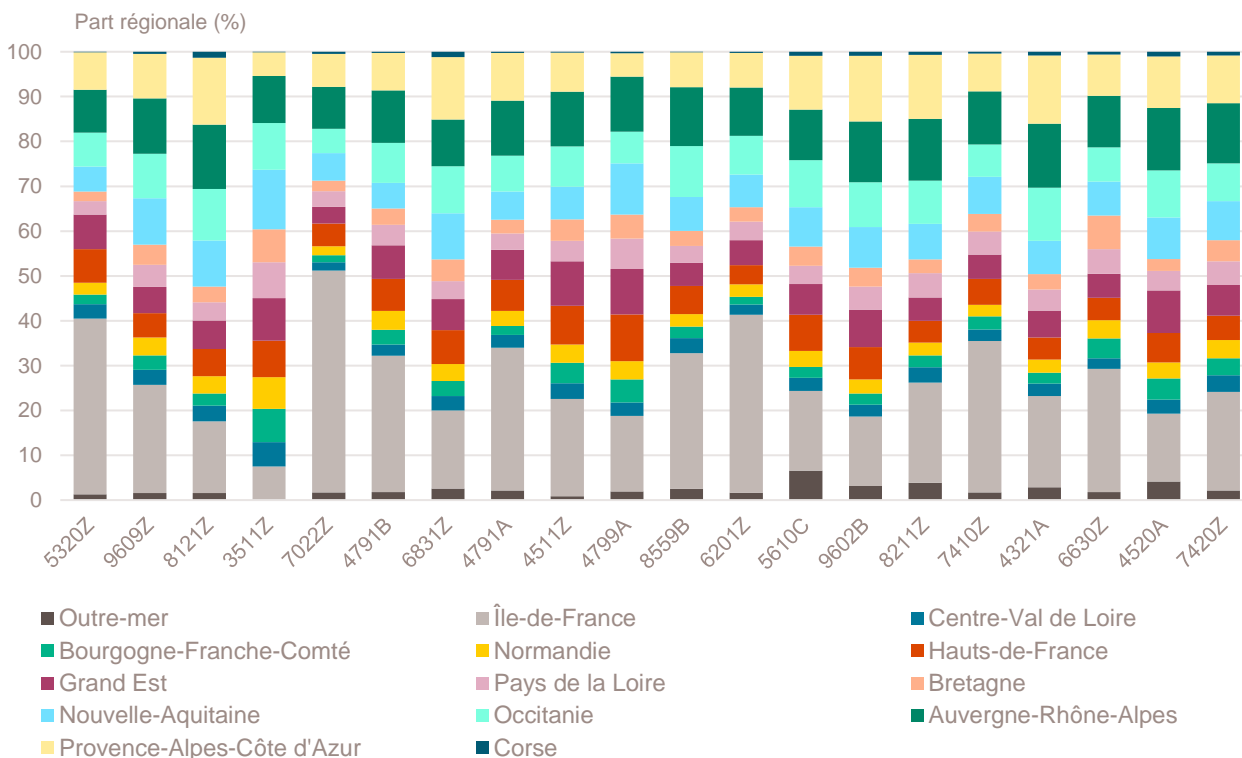
Top 20 des activités en nombre de créations d'entreprises en Centre-Val de Loire

Février 2024	Nombre de créations d'entreprises	Part des micro-entrepreneurs %	Évolution février 2022-2024 %
5320Z-Autres activités de poste et de courrier	176	97,2	- 0,6
9609Z-Autres services personnels n.c.a.	150	84,0	+ 22,0
8121Z-Nettoyage courant des bâtiments	144	92,4	+ 28,6
3511Z-Production d'électricité	112	0,9	+ 154,5
7022Z-Conseil pour les affaires et autres conseils de gestion	100	66,0	- 35,9
4791B-Vente à distance sur catalogue spécialisé	60	78,3	+ 39,5
6831Z-Agences immobilières	59	83,1	- 15,7
4791A-Vente à distance sur catalogue général	58	86,2	+ 163,6
4511Z-Commerce de voitures et de véhicules automobiles légers	49	71,4	- 25,8
4799A-Vente à domicile	47	34,0	- 52,0
8559B-Autres enseignements	45	95,6	+ 55,2
6201Z-Programmation informatique	45	84,4	+ 15,4
5610C-Restauration de type rapide	45	42,2	- 2,2
9602B-Soins de beauté	43	95,3	- 2,3
8211Z-Services administratifs combinés de bureau	43	83,7	+ 22,9
7410Z-Activités spécialisées de design	41	90,2	- 24,1
4321A-Travaux d'installation électrique dans tous locaux	38	57,9	- 2,6
6630Z-Gestion de fonds	37	0,0	- 9,8
4520A-Entretien et réparation de véhicules automobiles légers	35	68,6	- 18,6
7420Z-Activités photographiques	34	85,3	+ 70,0

Champ : Centre-Val de Loire, unités légales productives et marchandes, exerçant une activité non agricole (données brutes).

Source : Insee (Sirene). Traitements Observatoire de la création d'entreprise.

Répartition régionale des activités de ce Top 20, février 2024



Champ : France entière, unités légales productives et marchandes, exerçant une activité non agricole (données brutes).

Source : Insee (Sirene). Traitements Observatoire de la création d'entreprise.

Top 20 des activités en termes de croissance du nombre de créations d'entreprises

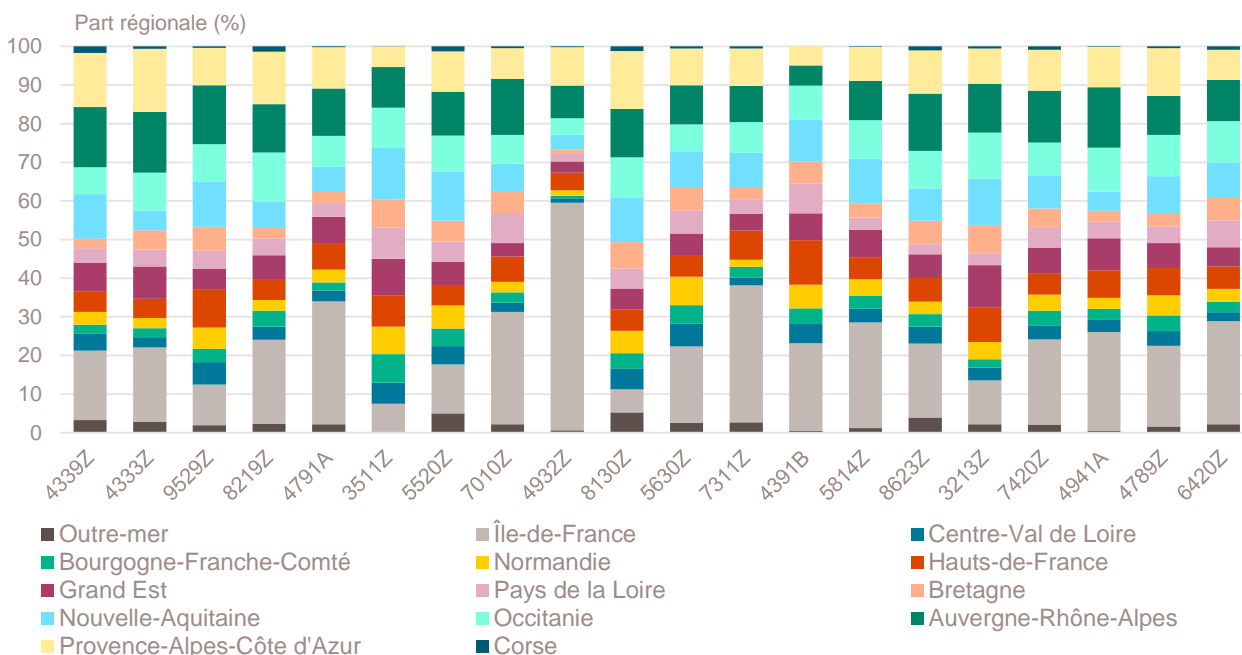
Février 2024	Nombre de créations d'entreprises	Part des micro-entrepreneurs %	Évolution février 2022-2024 %
4339Z-Autres travaux de finition	18	94,4	+ 500,0
4333Z-Travaux de revêtement des sols et des murs	13	84,6	+ 333,3
9529Z-Réparation d'autres biens personnels et domestiques	15	86,7	+ 200,0
8219Z-Photocopie, prépa. de documents et autres activités de soutien de bureau	15	93,3	+ 200,0
4791A-Vente à distance sur catalogue général	58	86,2	+ 163,6
3511Z-Production d'électricité	112	0,9	+ 154,5
5520Z-Hébergement touristique et autre hébergement de courte durée	33	60,6	+ 135,7
7010Z-Activités des sièges sociaux	15	0,0	+ 114,3
4932Z-Transports de voyageurs par taxis	19	47,4	+ 111,1
8130Z-Services d'aménagement paysager	30	50,0	+ 87,5
5630Z-Débits de boissons	11	45,5	+ 83,3
7311Z-Activités des agences de publicité	11	63,6	+ 83,3
4391B-Travaux de couverture par éléments	18	61,1	+ 80,0
5814Z-Édition de revues et périodiques	21	95,2	+ 75,0
8623Z-Pratique dentaire	12	0,0	+ 71,4
3213Z-Fabrication d'articles de bijouterie fantaisie et articles similaires	12	100,0	+ 71,4
7420Z-Activités photographiques	34	85,3	+ 70,0
4941A-Transports routiers de fret interurbains	20	65,0	+ 66,7
4789Z-Autres commerces de détail sur éventaires et marchés	26	88,5	+ 62,5
6420Z-Activités des sociétés holding	16	0,0	+ 60,0

Note de lecture : de nombreuses activités comptant très peu de créations, l'évolution de leur nombre dans le temps peut être très forte. Afin d'éviter ce biais, seules sont prises en compte les activités qui comptent un nombre de créations supérieur au troisième quartile du mois analysé (à savoir les secteurs avec plus de 10 créations d'entreprises en Centre-Val de Loire).

Champ : Centre-Val de Loire, unités légales productives et marchandes, exerçant une activité non agricole (données brutes).

Source : Insee (Sirene). Traitements Observatoire de la création d'entreprise.

Répartition régionale des activités de ce Top 20, février 2024



Champ : France entière, unités légales productives et marchandes, exerçant une activité non agricole (données brutes).

Source : Insee (Sirene). Traitements Observatoire de la création d'entreprise.

Top 20 des activités en termes de décroissance du nombre de créations d'entreprises

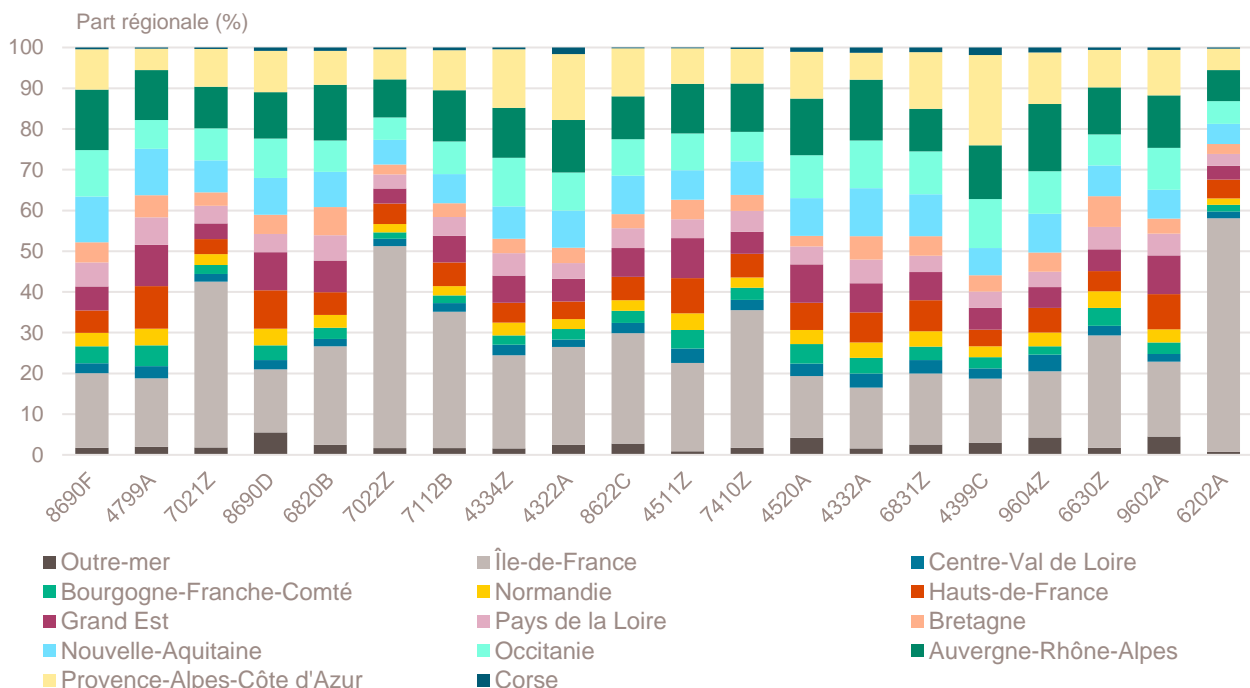
Février 2024	Nombre de créations d'entreprises	Part des micro-entrepreneurs %	Évolution février 2022-2024 %
8690F-Activités de santé humaine non classées ailleurs	17	94,1	- 66,0
4799A-Vente à domicile	47	34,0	- 52,0
7021Z-Conseil en relations publiques et communication	30	90,0	- 48,3
8690D-Activités des infirmiers et des sages-femmes	17	0,0	- 46,9
6820B-Location de terrains et d'autres biens immobiliers	15	6,7	- 42,3
7022Z-Conseil pour les affaires et autres conseils de gestion	100	66,0	- 35,9
7112B-Ingénierie, études techniques	19	57,9	- 32,1
4334Z-Travaux de peinture et vitrerie	23	73,9	- 30,3
4322A-Travaux d'installation d'eau et de gaz en tous locaux	12	58,3	- 29,4
8622C-Autres activités des médecins spécialistes	11	0,0	- 26,7
4511Z-Commerce de voitures et de véhicules automobiles légers	49	71,4	- 25,8
7410Z-Activités spécialisées de design	41	90,2	- 24,1
4520A-Entretien et réparation de véhicules automobiles légers	35	68,6	- 18,6
4332A-Travaux de menuiserie bois et PVC	21	76,2	- 16,0
6831Z-Agences immobilières	59	83,1	- 15,7
4399C-Travaux de maçonnerie générale et gros œuvre de bâtiment	33	66,7	- 13,2
9604Z-Entretien corporel	24	87,5	- 11,1
6630Z-Gestion de fonds	37	0,0	- 9,8
9602A-Coiffure	13	69,2	- 7,1
6202A-Conseil en systèmes et logiciels informatiques	27	66,7	- 6,9

Note de lecture : de nombreuses activités comptant très peu de créations, l'évolution de leur nombre dans le temps peut être très forte. Afin d'éviter ce biais, seules sont prises en compte les activités qui comptent un nombre de créations supérieur au troisième quartile du mois analysé (à savoir les secteurs avec plus de 10 créations d'entreprises en Centre-Val de Loire).

Champ : Centre-Val de Loire, unités légales productives et marchandes, exerçant une activité non agricole (données brutes).

Source : Insee (Sirene). Traitements Observatoire de la création d'entreprise.

Répartition régionale des activités de ce Top 20, février 2024



Champ : France entière, unités légales productives et marchandes, exerçant une activité non agricole (données brutes).

Source : Insee (Sirene). Traitements Observatoire de la création d'entreprise.

Création d'entreprise en Centre-Val de Loire selon la nature juridique

Février 2024	Nombre de créations d'entreprises	Part dans le total %	Évolution février 2022-2024 %	Évolution janvier à février 2022-2024 %
Entreprises individuelles	2 185	79,0	+ 7,1	+ 10,5
Micro-entrepreneurs	1 873	67,7	+ 10,4	+ 13,8
Entreprises individuelles classiques	312	11,3	- 9,0	- 5,8
Sociétés	582	21,0	- 4,0	- 4,3
SARL & EURL	170	6,1	- 10,5	- 13,0
SAS & SASU	367	13,3	+ 0,8	+ 1,0
SCI	4	0,1	---	---
Autres ^a	41	1,5	- 21,2	- 14,3
Total Centre-Val de Loire	2 767	100,0	+ 4,6	+ 7,1

a. Dont associations, fondations, collectivités territoriales, organismes professionnels, syndicats de propriétaires, etc.

Champ : Centre-Val de Loire, unités légales productives et marchandes, exerçant une activité non agricole (données brutes).

Source : Insee (Sirene). Traitements Observatoire de la création d'entreprise.

Création d'entreprise en Centre-Val de Loire selon le type de la commune d'implantation

Février 2024	Nombre de créations d'entreprises	Part dans le total %	Évolution février 2022-2024 %	Évolution janvier à février 2022-2024 %
Rurale éloignée très peu dense	101	3,7	+ 23,2	+ 35,7
Rurale éloignée peu dense	237	8,6	+ 26,7	+ 18,4
Rurale périphérique très peu dense	99	3,6	+ 25,3	+ 14,7
Rurale périphérique peu dense	417	15,1	+ 5,8	+ 10,6
Bourg	147	5,3	+ 6,5	+ 16,1
Petite ville	113	4,1	+ 15,3	+ 9,2
Urbaine périphérique peu dense	236	8,5	+ 8,8	+ 15,8
Urbaine dense	632	22,8	+ 2,8	+ 4,7
Urbaine très dense	785	28,4	- 6,1	- 2,8
Total Centre-Val de Loire	2 767	100,0	+ 4,6	+ 7,1

Champ : Centre-Val de Loire, unités légales productives et marchandes, exerçant une activité non agricole (données brutes).

Sources : Insee (Sirene, COG), IGN 2019, MENJ-DEPP, CGET. Traitements Observatoire de la création d'entreprise.

Création d'entreprise en Centre-Val de Loire dans les territoires aidés

Février 2024	Nombre de créations d'entreprises	Part dans le total %	Évolution février 2022-2024 %	Évolution janvier à février 2022-2024 %
Zones de revitalisation rurale (ZRR)	638	23,1	+ 21,1	+ 18,7
Zones d'aide à finalité régionale (AFR)	910	32,9	+ 4,2	+ 6,8
Petites villes de demain (PVD)	301	10,9	+ 7,1	+ 14,3
Actions cœur de ville (ACV)	372	13,4	- 3,9	- 8,0

Note de lecture : de par leur implantation, certaines entreprises créées ne relèvent pas que d'un seul type de territoire aidé. La somme des créations dans tous les territoires fragiles n'est donc pas indiquée ici

Champ : Centre-Val de Loire, unités légales productives et marchandes, exerçant une activité non agricole (données brutes).

Sources : Insee (Sirene, COG), CGET. Traitements Observatoire de la création d'entreprise.

Création d'entreprise en France selon la région et le département d'implantation

Février 2024	Nombre de créations d'entreprises	Part des micro-entrepreneurs %	Évolution février 2022-2024 %	Évolution janvier à février 2022-2024 %
Auvergne-Rhône-Alpes	11 577	65,8	+ 11,0	+ 9,9
01 - Ain	789	68,2	+ 5,8	+ 11,9
03 - Allier	316	65,2	+ 23,9	+ 22,9
07 - Ardèche	414	66,4	+ 17,9	+ 14,3
15 - Cantal	121	57,0	+ 24,7	+ 25,9
26 - Drôme	662	71,9	+ 6,1	+ 4,1
38 - Isère	1 828	67,6	+ 15,0	+ 11,5
42 - Loire	981	65,9	+ 13,7	+ 11,1
43 - Haute-Loire	239	64,4	+ 11,7	+ 22,2
63 - Puy-de-Dôme	725	63,9	+ 2,1	+ 9,3
69 - Rhône	3 495	63,7	+ 4,8	+ 4,2
73 - Savoie	649	64,9	+ 7,8	+ 14,6
74 - Haute-Savoie	1 358	66,9	+ 29,8	+ 16,4
Bourgogne-Franche-Comté	2 819	62,9	+ 9,4	+ 11,3
21 - Côte-d'Or	584	64,6	+ 12,5	+ 6,7
25 - Doubs	548	61,7	+ 0,6	+ 8,5
39 - Jura	233	63,5	- 9,0	+ 4,6
58 - Nièvre	178	63,5	+ 28,1	+ 24,9
70 - Haute-Saône	188	59,6	+ 3,3	+ 10,7
71 - Saône-et-Loire	554	62,1	+ 11,7	+ 10,7
89 - Yonne	388	62,9	+ 32,9	+ 27,4
90 - Territoire-de-Belfort	146	65,8	- 1,4	+ 4,5
Bretagne	3 806	60,2	+ 12,7	+ 17,0
22 - Côtes-d'Armor	601	58,7	+ 14,0	+ 29,0
29 - Finistère	928	63,4	+ 7,3	+ 14,5
35 - Ille-et-Vilaine	1 339	58,4	+ 9,8	+ 13,7
56 - Morbihan	938	60,4	+ 22,5	+ 17,3
Centre-Val de Loire	2 767	67,7	+ 4,6	+ 7,1
18 - Cher	273	69,2	+ 1,9	+ 3,0
28 - Eure-et-Loir	455	64,8	- 1,5	+ 3,7
36 - Indre	199	66,3	+ 27,6	+ 18,1
37 - Indre-et-Loire	745	69,1	+ 5,4	+ 5,0
41 - Loir-et-Cher	289	63,7	- 4,6	- 0,5
45 - Loiret	806	69,2	+ 7,5	+ 13,3
Corse	600	65,2	+ 11,3	+ 12,8
2A - Corse-du-Sud	318	64,8	+ 16,1	+ 14,1
2B - Haute-corse	282	65,6	+ 6,4	+ 11,2
Grand Est	6 282	65,9	+ 15,0	+ 16,1
08 - Ardennes	226	72,1	- 2,2	+ 4,9
10 - Aube	310	64,8	- 6,6	+ 2,6
51 - Marne	781	68,4	+ 28,2	+ 12,0
52 - Haute-Marne	150	68,0	+ 18,1	+ 8,4
54 - Meurthe-et-Moselle	784	68,1	+ 16,5	+ 21,7
55 - Meuse	138	66,7	+ 9,5	+ 15,2
57 - Moselle	1 165	65,7	+ 18,2	+ 20,7
67 - Bas-Rhin	1 569	60,9	+ 13,0	+ 12,0
68 - Haut-Rhin	814	67,7	+ 17,3	+ 24,3
88 - Vosges	345	70,7	+ 16,6	+ 23,2

Note de lecture : les données détaillées pour chaque région française (hors Mayotte) sont disponibles dans la collection « Fiche statistique mensuelle régionale ».

Champ : France entière, unités légales productives et marchandes, exerçant une activité non agricole (données brutes).

Sources : Insee (Sirene, COG), CGET. Traitements Observatoire de la création d'entreprise.

Février 2024	Nombre de créations d'entreprises	Part des micro-entrepreneurs %	Évolution février 2022-2024 %	Évolution janvier à février 2022-2024 %
Hauts-de-France	6 141	64,9	+ 6,5	+ 7,4
02 - Aisne	426	66,7	+ 15,4	+ 25,2
59 - Nord	3 006	64,8	+ 2,7	+ 2,9
60 - Oise	893	65,7	+ 3,4	+ 13,0
62 - Pas-de-Calais	1 300	63,8	+ 20,8	+ 13,7
80 - Somme	516	65,1	- 2,8	- 1,9
Île-de-France	27 364	58,9	+ 13,4	+ 15,3
75 - Paris	8 820	47,4	+ 20,0	+ 20,7
77 - Seine-et-Marne	2 088	66,8	+ 4,3	+ 10,9
78 - Yvelines	2 285	66,0	+ 6,2	+ 11,1
91 - Essonne	2 117	67,8	+ 5,0	+ 17,1
92 - Hauts-de-Seine	3 347	60,9	+ 14,9	+ 15,8
93 - Seine-Saint-Denis	3 970	63,4	+ 27,9	+ 17,0
94 - Val-de-Marne	2 815	64,4	+ 15,3	+ 11,4
95 - Val-d'Oise	1 922	64,2	- 11,1	+ 4,0
Normandie	3 348	64,4	+ 11,3	+ 10,6
14 - Calvados	825	66,9	+ 16,2	+ 11,3
27 - Eure	572	66,4	- 2,1	+ 2,8
50 - Manche	453	59,6	+ 31,3	+ 20,4
61 - Orne	270	55,9	+ 28,0	+ 36,3
76 - Seine-Maritime	1 228	65,3	+ 6,0	+ 6,8
Nouvelle-Aquitaine	8 171	65,9	+ 10,3	+ 9,3
16 - Charente	349	62,8	- 2,0	+ 6,8
17 - Charente-Maritime	892	67,0	+ 7,9	+ 1,9
19 - Corrèze	252	63,1	+ 40,8	+ 27,5
23 - Creuse	109	62,4	+ 45,3	+ 34,0
24 - Dordogne	464	68,1	+ 4,7	+ 8,8
33 - Gironde	3 014	66,5	+ 13,6	+ 15,2
40 - Landes	686	65,0	+ 38,6	+ 24,7
47 - Lot-et-Garonne	359	64,1	+ 8,8	+ 5,4
64 - Pyrénées-Atlantiques	916	63,8	- 1,0	- 0,1
79 - Deux-Sèvres	324	63,6	+ 11,7	+ 7,9
86 - Vienne	428	68,9	- 11,2	- 13,4
87 - Haute-Vienne	378	68,3	+ 8,0	+ 11,4
Occitanie	8 975	68,0	+ 8,9	+ 9,6
09 - Ariège	202	71,3	+ 21,7	+ 13,5
11 - Aude	540	73,1	+ 10,2	+ 9,9
12 - Aveyron	288	63,2	+ 7,5	+ 7,1
30 - Gard	1 226	67,8	+ 26,0	+ 15,3
31 - Haute-Garonne	2 248	67,8	+ 6,3	+ 8,5
32 - Gers	217	68,7	+ 4,3	+ 16,1
34 - Hérault	2 158	66,6	+ 4,6	+ 5,4
46 - Lot	209	70,3	+ 4,5	+ 10,6
48 - Lozère	73	53,4	+ 7,4	+ 25,0
65 - Hautes-Pyrénées	294	67,3	+ 12,2	+ 7,8
66 - Pyrénées-Orientales	767	70,4	+ 11,2	+ 18,7
81 - Tarn	449	67,0	- 2,2	+ 4,2
82 - Tarn-et-Garonne	304	70,7	+ 9,0	+ 6,8

Note de lecture : les données détaillées pour chaque région française (hors Mayotte) sont disponibles dans la collection « Fiche statistique mensuelle régionale ».

Champ : France entière, unités légales productives et marchandes, exerçant une activité non agricole (données brutes).

Sources : Insee (Sirene, COG), CGET. Traitements Observatoire de la création d'entreprise.

Février 2024	Nombre de créations d'entreprises	Part des micro-entrepreneurs %	Évolution février 2022-2024 %	Évolution janvier à février 2022-2024 %
Pays de la Loire	4 401	63,3	+ 18,8	+ 20,4
44 - Loire-Atlantique	1 962	63,8	+ 15,5	+ 15,0
49 - Maine-et-Loire	894	65,4	+ 26,3	+ 28,7
53 - Mayenne	239	57,3	+ 18,3	+ 18,0
72 - Sarthe	526	65,0	+ 28,6	+ 26,1
85 - Vendée	780	60,1	+ 13,5	+ 22,9
Provence-Alpes-Côte d'Azur	10 076	65,3	+ 10,4	+ 4,9
04 - Alpes-de-Haute-Provence	232	63,8	+ 4,0	+ 0,4
05 - Hautes-Alpes	219	64,8	+ 11,2	+ 13,8
06 - Alpes-Maritimes	2 560	65,7	+ 4,7	+ 7,5
13 - Bouches-du-Rhône	3 943	63,0	+ 9,0	+ 0,2
83 - Var	2 116	67,3	+ 14,2	+ 4,6
84 - Vaucluse	1 006	68,9	+ 27,7	+ 19,0
France métrop. hors Île-de-France	68 963	65,4	+ 10,7	+ 10,3
France métropolitaine	96 327	63,5	+ 11,5	+ 11,7
France d'outre-mer	2 612	55,2	- 5,5	+ 6,9
971 - Guadeloupe	583	56,8	- 6,0	+ 7,2
972 - Martinique	585	35,6	- 8,9	- 3,2
973 - Guyane	254	50,0	- 3,8	+ 38,3
974 - La Réunion	1 107	66,8	+ 1,8	+ 11,2
976 - Mayotte	83	44,6	- 44,7	- 11,0
France entière	98 939	63,3	+ 10,9	+ 11,6

Lecture : en février 2024, 4 401 entreprises ont été créées en Pays de la Loire (dont 63,3 % de micro-entrepreneurs), un nombre en hausse de + 18,8 % par rapport à février 2023. Le nombre cumulé de créations dans la région sur janvier-février 2024 a augmenté de + 20,4 % par rapport au cumul des créations d'entreprises sur la même période de 2023.

Note de lecture : les données détaillées pour chaque région française (hors Mayotte) sont disponibles dans la collection « Fiche statistique mensuelle régionale ».

Champ : France entière, unités légales productives et marchandes, exerçant une activité non agricole (données brutes).

Sources : Insee (Sirene, COG), CGET. Traitements Observatoire de la création d'entreprise.

Méthodologie

Pour réaliser ce document, l'Observatoire de la création (OCE) de Bpifrance Création se sert des informations statistiques brutes (non corrigées des variations saisonnières et des jours ouvrés) du répertoire des entreprises et des établissements (REE) de la base de données Sirene, des fichiers du Code officiel géographique (COG), tous deux mis à disposition par l'Insee, ainsi que de bases complémentaires pour les données communales ; la base du CGET pour les communes en ZRR et la base de la direction de l'évaluation, de la prospective et de la performance (DEPP) du ministère chargé de l'éducation nationale pour la typologie de communes.

➔ [Pour les données corrigées, voir le site de l'Insee.](#)

Après une première publication des chiffres mensuels (données provisoires), l'Insee procède à une première révision le mois suivant (données semi-définitives), puis à une seconde un mois après pour arrêter les chiffres (données définitives). Seules les données antérieures à deux mois sont donc définitives. Les travaux de l'OCE intégrant au fur et à mesure ces révisions, les données peuvent alors être différentes d'une publication à l'autre pour les trois mois les plus récents.

Les résultats statistiques présentés portent, à compter de 2022, sur l'ensemble des unités légales productives et marchandes, exerçant une activité économique réelle dans l'industrie, la construction, le commerce ou les services. Sauf mention particulière, ils concernent la région Centre-Val de Loire.

➔ [Pour en savoir plus sur le dispositif rénové de calcul des créations, voir le site de l'Insee.](#)

Calculs

Sur les 732 secteurs d'activité répertoriés dans la nomenclature d'activités française (NAF), la plupart comptent peu ou prou de créations d'entreprises dans chaque territoire. Pour éviter que ces secteurs ne biaisent les calculs, seuls sont pris en compte ceux qui comptent un nombre de créations d'entreprises supérieur au 3^e quartile du mois analysé.

Définitions

La définition des **créations d'entreprises** s'appuie sur les concepts harmonisés au niveau européen. Elles correspondent aux nouvelles immatriculations dans le répertoire REE, qui enregistrent un début d'activité relevant de l'un des cas suivants : création de nouveaux moyens de production ; redémarrage d'une activité après une interruption de plus d'un an ; redémarrage d'une activité après une interruption de moins d'un an, mais avec changement d'activité ; reprise, par une entreprise nouvelle, des activités d'une autre entreprise s'il n'y a pas continuité entre la situation du cédant et celle du repreneur, en termes d'activité et de localisation.

Pour les **micro-entrepreneurs** (ex-auto-entrepreneurs), les créations ne sont pas dénombrées selon le concept européen. Il y a bien immatriculation dans le répertoire Sirene, mais sans savoir s'il y aura ou pas un début d'activité. Par ailleurs, certaines immatriculations ne seront pas validées par l'Agence centrale des organismes de Sécurité sociale (Acoss), comme les personnes relevant de la mutualité sociale agricole ou de professions réglementées qui n'ont pas le droit d'être micro-entrepreneur. Sont définis comme micro-entrepreneurs, tous les entrepreneurs individuels inscrits sous le régime fiscal de la micro-entreprise et soumis au régime micro-social simplifié.

➔ [Pour en savoir plus, voir le site de Bpifrance Création.](#)

Les **zones de revitalisation rurale** (ZRR) regroupent les communes peu densément peuplées et caractérisées comme fragiles pour des raisons socio-économiques. Le classement des communes en ZRR permet aux entreprises qui y sont installées de bénéficier d'aides fiscales. Les **zones d'aide à finalité régionale** (AFR) correspondent aux territoires de l'Union européenne présentant des retards de développement, dans lesquelles l'État et les collectivités locales ont pu allouer, entre 2014 et 2020, des aides aux entreprises pour encourager les investissements et la création durable d'emplois. Le programme **Petites villes de demain** (PVD) permet aux villes de moins de 20 000 habitants sélectionnées, de bénéficier d'un soutien de l'État et de ses partenaires pour élaborer et mettre en œuvre leurs projets de revitalisation. Le programme **Action cœur de ville** (ACV) vise à soutenir le travail des collectivités locales, à inciter les acteurs du logement, du commerce et de l'urbanisme à réinvestir les centres-villes, à favoriser le maintien ou l'implantation d'activités en cœur de ville, afin d'améliorer les conditions de vie dans les villes moyennes.

Une **typologie des communes en neuf catégories** a été établie par la Direction de l'évaluation, de la prospective et de la performance du ministère en charge de l'Éducation nationale pour décrire le système éducatif. Cette caractérisation du territoire, basée sur un croisement d'approches morphologique et fonctionnelle, permet de distinguer plusieurs types de communes rurales et urbaines. Elle a l'avantage d'être plus précise que l'approche par grille de densité, jusqu'ici utilisée, surtout pour décrire les zones rurales.

Bpifrance Création – Observatoire de la création d'entreprise (OCE)

27-31, avenue du Général Leclerc, 94700 Maisons-Alfort

Publication 100 % numérique mise en ligne le 18/06/2024.

Toute reproduction partielle ou totale à usage collectif de la présente publication est autorisée à la condition expresse de citer la source ainsi : « Observatoire de la création d'entreprise. La création d'entreprise en Centre-Val de Loire, chiffres de février 2024. Bpifrance Création, juin 2024 ».

Contact : utilisez le formulaire de contact sur le site de Bpifrance Création.