

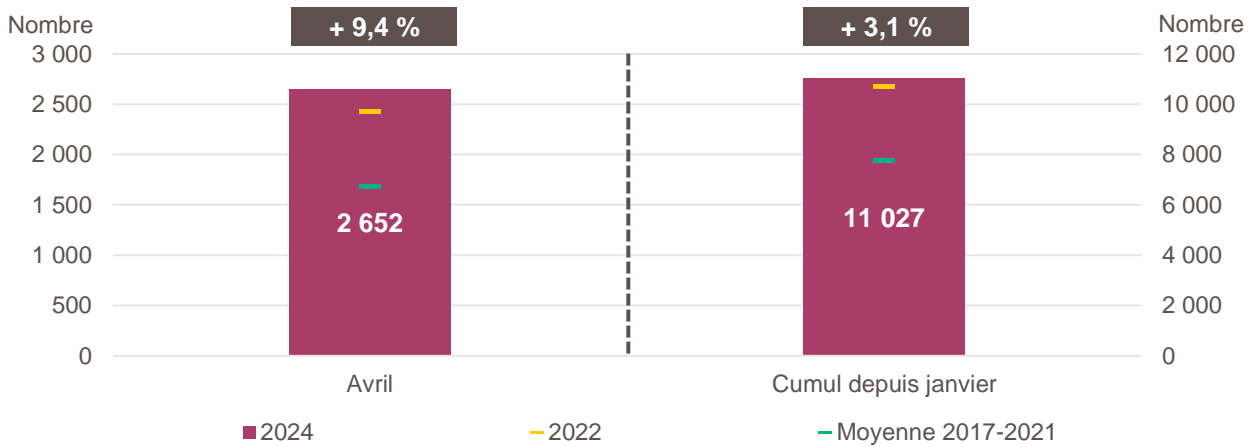
LA CRÉATION D'ENTREPRISE EN CENTRE-VAL DE LOIRE

CHIFFRES D'AVRIL 2024

Avertissement : Les données mensuelles sur la création d'entreprise en France n'étant pas disponibles pour l'année 2023 (effet de bord du changement de mode d'enregistrement des nouvelles immatriculations), **les évolutions 2024 seront exceptionnellement calculées par rapport à l'année 2022.**

Pour en savoir plus : [documentation de l'Insee](#)

Création d'entreprise en Centre-Val de Loire en avril 2024 et cumul depuis le début de l'année



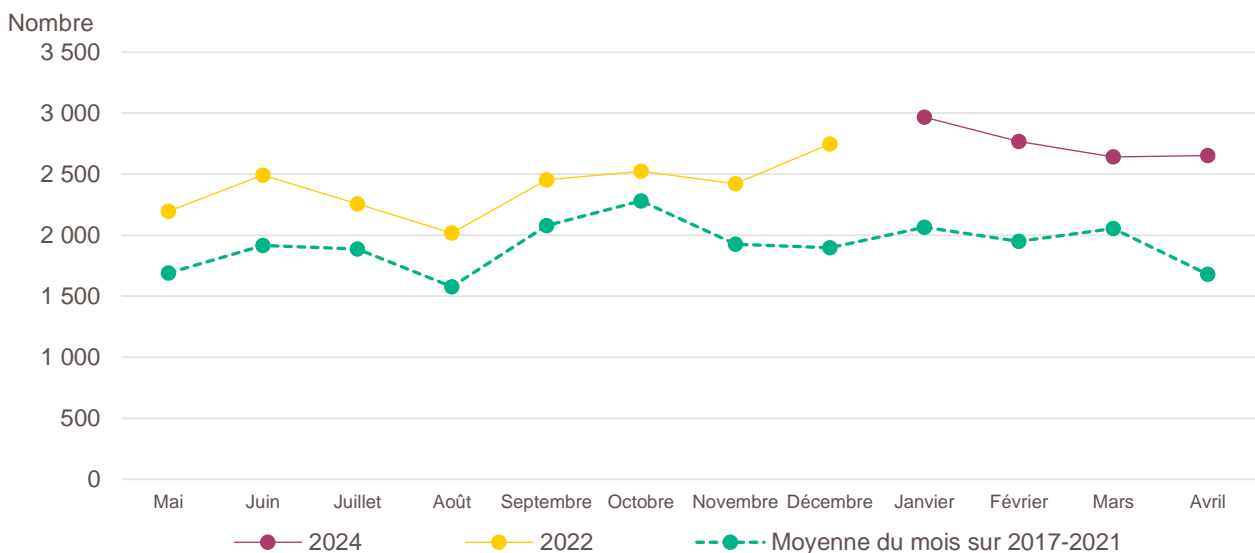
Lecture de la partie gauche : en avril 2024, 2 652 entreprises ont été créées en Centre-Val de Loire, soit + 9,4 % par rapport aux 2 424 d'avril 2022 (marque jaune). Le nombre moyen de créations d'entreprises est de 1 680 pour le mois d'avril sur la période couvrant les années 2017 à 2021 (marque verte).

Lecture de la partie droite : le nombre cumulé de créations depuis le début de l'année 2024 s'élève à 11 027, soit + 3,1 % par rapport aux 10 692 de janvier à avril 2022 (marque jaune). Le nombre moyen de créations d'entreprises entre janvier et avril sur la période couvrant les années 2017 à 2021 est de 7 747 (marque verte).

Champ : Centre-Val de Loire, unités légales productives et marchandes, exerçant une activité non agricole (données brutes).

Source : Insee (Sirene). Traitements Observatoire de la création d'entreprise.

Évolution de la création d'entreprise en Centre-Val de Loire sur douze mois glissants



Lecture : en mai 2022, 2 196 entreprises ont été créées en Centre-Val de Loire et 1 690 en moyenne pour les mois de mai 2017 à 2021.

Champ : Centre-Val de Loire, unités légales productives et marchandes, exerçant une activité non agricole (données brutes).

Source : Insee (Sirene). Traitements Observatoire de la création d'entreprise.

Création d'entreprise en Centre-Val de Loire selon le secteur d'activité

Avril 2024	Nombre de créations d'entreprises	Part des micro-entrepreneurs %	Évolution avril 2022-2024 %	Évolution janvier à avril 2022-2024 %
Activités secondaires	488	52,3	+ 30,1	+ 23,3
Industrie	284	44,0	+ 73,2	+ 59,2
Construction	204	63,7	- 3,3	- 1,2
Activités de type commerce	780	66,5	+ 3,9	+ 0,6
Commerce de détail	284	57,4	+ 9,2	+ 0,2
Commerce de gros	42	57,1	- 48,1	- 37,0
Commerce de bouche ^a	11	54,5	+ 0,0	+ 6,7
Commerce et réparation automobiles	83	72,3	+ 20,3	+ 3,3
Hébergement	37	37,8	+ 68,2	+ 46,9
Restauration	85	48,2	+ 4,9	+ 0,9
Services en direction des personnes	238	88,7	+ 4,8	+ 7,2
Activités de type services	1 384	68,8	+ 6,6	- 1,2
Immobilier	89	52,8	- 31,0	- 21,4
Transports et entreposage	176	83,0	- 11,1	- 4,4
Activités scientifiques et techniques	322	70,8	+ 19,7	- 12,9
Activités de soutien aux entreprises	275	81,1	+ 29,1	+ 32,9
Information et communication	166	82,5	+ 49,5	+ 24,9
Enseignement	67	91,0	- 33,7	- 10,9
Arts, spectacles et activités récréatives	86	54,7	+ 1,2	+ 3,0
Santé humaine et action sociale ^b	106	48,1	- 0,9	- 18,6
Activités financières et d'assurance	97	12,4	+ 14,1	- 2,5
<i>Activités des sociétés holding</i>	23	0,0	+ 91,7	+ 68,9
Total Centre-Val de Loire	2 652	65,1	+ 9,4	+ 3,1

a. Ce regroupement de secteurs, composé par l'OCE, comprend les activités de charcuterie (10.13B), la cuisson de produits de boulangerie (10.71B), les boulangeries et boulangeries-pâtisseries (10.71C), ainsi que les pâtisseries (10.71D). Dans la nomenclature d'activité française NAF rév.2, ces activités appartiennent au secteur de l'industrie manufacturière alimentaire.

b. Dans ce secteur regroupé de la NAF rév.2, le nombre de créations d'entreprises relevant de l'action sociale est très faible.

Lecture : en avril 2024, 284 entreprises ont été créées en Centre-Val de Loire dans l'industrie (dont 44 % de micro-entrepreneurs), un nombre en hausse de + 73,2 % par rapport à avril 2022 et un nombre cumulé sur janvier-avril 2024 en hausse de + 59,2 % par rapport au cumul des créations d'entreprises sur la même période de 2022.

Champ : Centre-Val de Loire, unités légales productives et marchandes, exerçant une activité non agricole (données brutes).

Source : Insee (Sirene). Traitements Observatoire de la création d'entreprise.

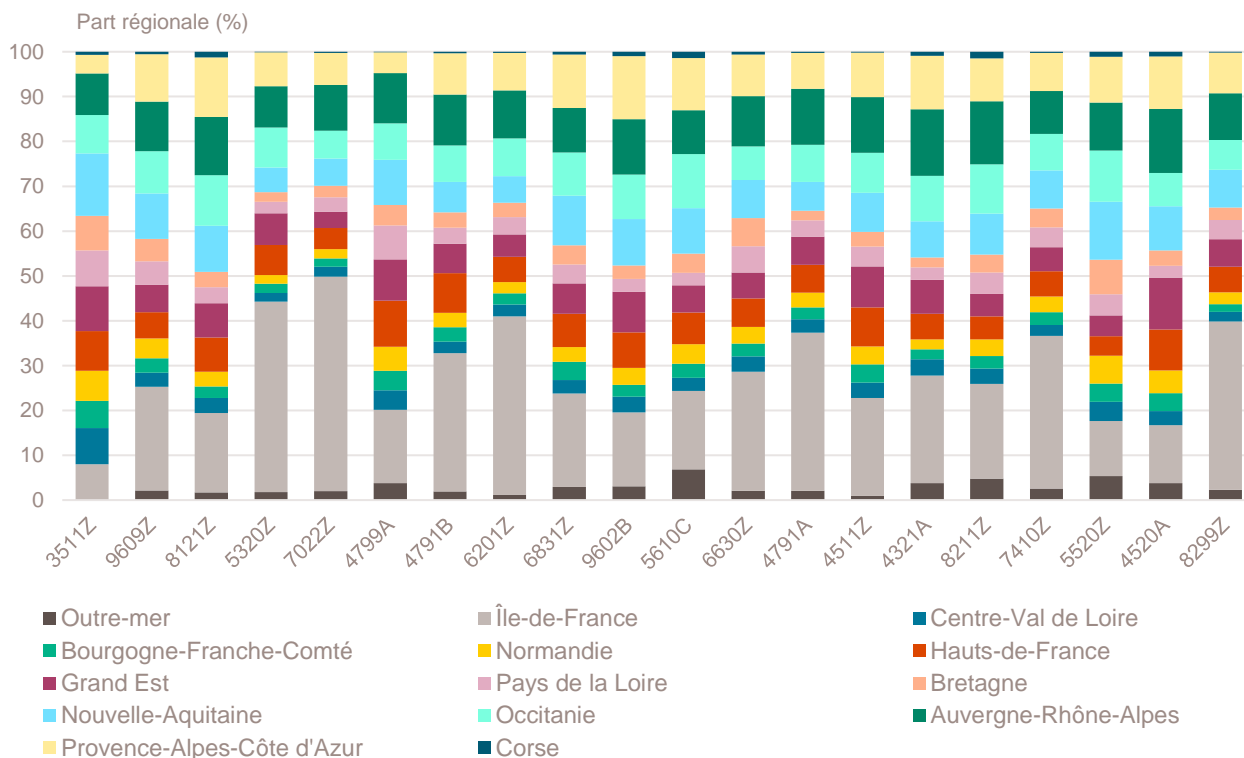
Top 20 des activités en nombre de créations d'entreprises en Centre-Val de Loire

Avril 2024	Nombre de créations d'entreprises	Part des micro-entrepreneurs %	Évolution avril 2022-2024 %
3511Z-Production d'électricité	146	7,5	+ 198,0
9609Z-Autres services personnels n.c.a.	134	91,8	+ 3,9
8121Z-Nettoyage courant des bâtiments	131	93,1	+ 28,4
5320Z-Autres activités de poste et de courrier	111	98,2	- 25,5
7022Z-Conseil pour les affaires et autres conseils de gestion	107	59,8	+ 7,0
4799A-Vente à domicile	73	11,0	- 15,1
4791B-Vente à distance sur catalogue spécialisé	58	81,0	+ 75,8
6201Z-Programmation informatique	54	87,0	+ 63,6
6831Z-Agences immobilières	51	88,2	- 29,2
9602B-Soins de beauté	50	90,0	+ 35,1
5610C-Restauration de type rapide	50	46,0	+ 2,0
6630Z-Gestion de fonds	49	0,0	+ 22,5
4791A-Vente à distance sur catalogue général	49	87,8	+ 226,7
4511Z-Commerce de voitures et de véhicules automobiles légers	43	76,7	+ 13,2
4321A-Travaux d'installation électrique dans tous locaux	40	57,5	+ 0,0
8211Z-Services administratifs combinés de bureau	38	63,2	+ 40,7
7410Z-Activités spécialisées de design	35	82,9	+ 12,9
5520Z-Hébergement touristique et autre hébergement de courte durée	34	32,4	+ 88,9
4520A-Entretien et réparation de véhicules automobiles légers	31	71,0	+ 10,7
8299Z-Autres activités de soutien aux entreprises n.c.a.	30	90,0	+ 114,3

Champ : Centre-Val de Loire, unités légales productives et marchandes, exerçant une activité non agricole (données brutes).

Source : Insee (Sirene). Traitements Observatoire de la création d'entreprise.

Répartition régionale des activités de ce Top 20, avril 2024



Champ : France entière, unités légales productives et marchandes, exerçant une activité non agricole (données brutes).

Source : Insee (Sirene). Traitements Observatoire de la création d'entreprise.

Top 20 des activités en termes de croissance du nombre de créations d'entreprises

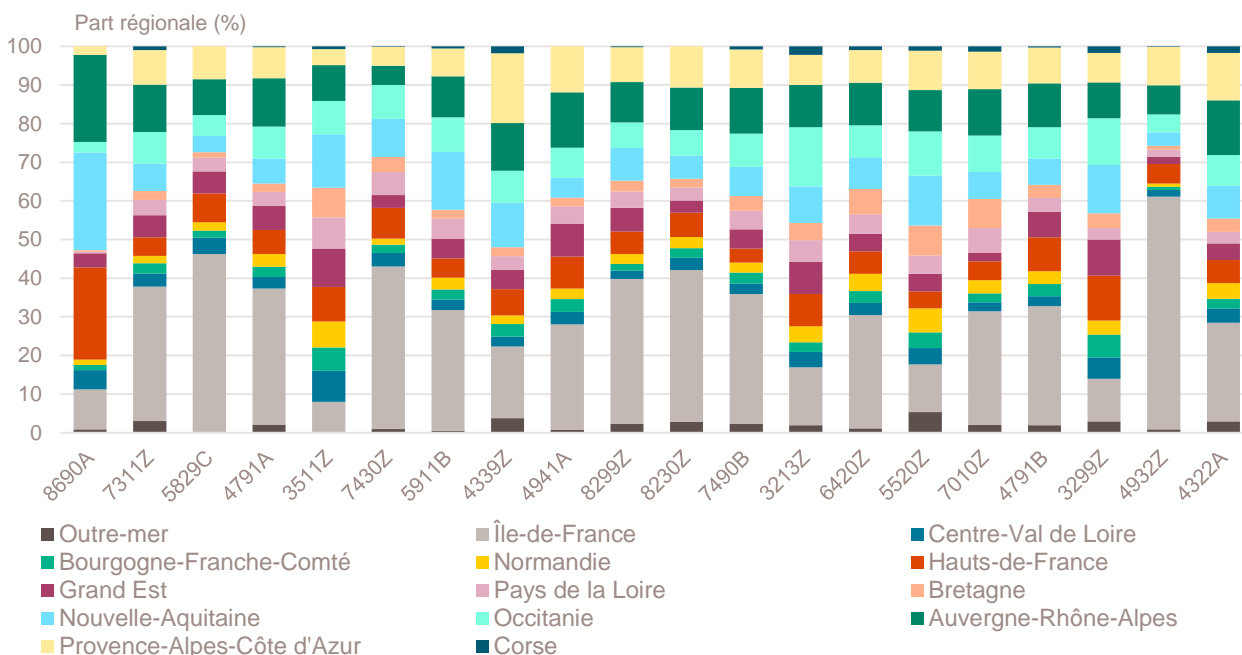
Avril 2024	Nombre de créations d'entreprises	Part des micro-entrepreneurs %	Évolution avril 2022-2024 %
8690A-Ambulances	11	100,0	+ 1 000,0
7311Z-Activités des agences de publicité	18	94,4	+ 500,0
5829C-Édition de logiciels applicatifs	12	83,3	+ 500,0
4791A-Vente à distance sur catalogue général	49	87,8	+ 226,7
3511Z-Production d'électricité	146	7,5	+ 198,0
7430Z-Traduction et interprétation	22	100,0	+ 175,0
5911B-Production de films institutionnels et publicitaires	10	100,0	+ 150,0
4339Z-Autres travaux de finition	10	100,0	+ 150,0
4941A-Transports routiers de fret interurbains	20	75,0	+ 122,2
8299Z-Autres activités de soutien aux entreprises n.c.a.	30	90,0	+ 114,3
8230Z-Organisation de foires, salons professionnels et congrès	10	60,0	+ 100,0
7490B-Activités spécialisées, scientifiques et techniques diverses	20	85,0	+ 100,0
3213Z-Fabrication d'articles de bijouterie fantaisie et articles similaires	14	85,7	+ 100,0
6420Z-Activités des sociétés holding	23	0,0	+ 91,7
5520Z-Hébergement touristique et autre hébergement de courte durée	34	32,4	+ 88,9
7010Z-Activités des sièges sociaux	15	0,0	+ 87,5
4791B-Vente à distance sur catalogue spécialisé	58	81,0	+ 75,8
3299Z-Autres activités manufacturières n.c.a.	26	92,3	+ 73,3
4932Z-Transports de voyageurs par taxis	29	58,6	+ 70,6
4322A-Travaux d'installation d'eau et de gaz en tous locaux	20	70,0	+ 66,7

Note de lecture : de nombreuses activités comptant très peu de créations, l'évolution de leur nombre dans le temps peut être très forte. Afin d'éviter ce biais, seules sont prises en compte les activités qui comptent un nombre de créations supérieur au troisième quartile du mois analysé (à savoir les secteurs avec plus de 9 créations d'entreprises en Centre-Val de Loire).

Champ : Centre-Val de Loire, unités légales productives et marchandes, exerçant une activité non agricole (données brutes).

Source : Insee (Sirene). Traitements Observatoire de la création d'entreprise.

Répartition régionale des activités de ce Top 20, avril 2024



Champ : France entière, unités légales productives et marchandes, exerçant une activité non agricole (données brutes).

Source : Insee (Sirene). Traitements Observatoire de la création d'entreprise.

Top 19 des activités en termes de décroissance du nombre de créations d'entreprises

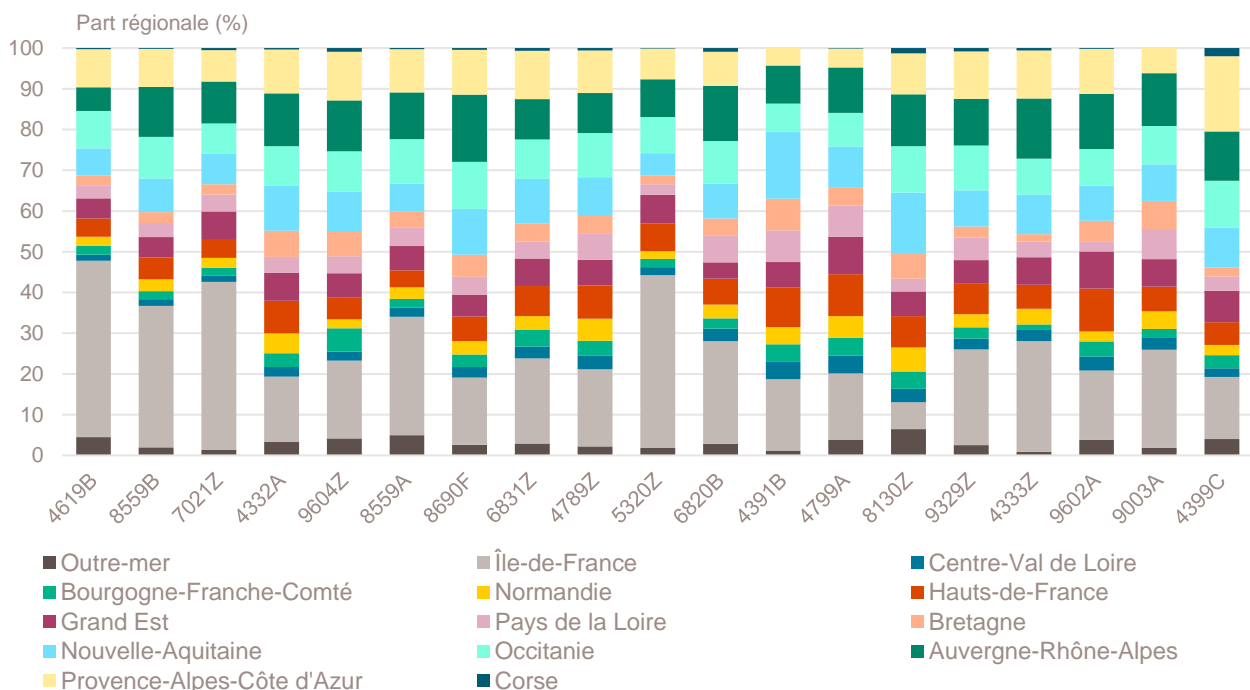
Avril 2024	Nombre de créations d'entreprises	Part des micro-entrepreneurs %	Évolution avril 2022-2024 %
4619B-Autres intermédiaires du commerce en produits divers	10	100,0	- 77,8
8559B-Autres enseignements	19	100,0	- 52,5
7021Z-Conseil en relations publiques et communication	22	95,5	- 47,6
4332A-Travaux de menuiserie bois et PVC	12	58,3	- 40,0
9604Z-Entretien corporel	14	100,0	- 33,3
8559A-Formation continue d'adultes	18	94,4	- 30,8
8690F-Activités de santé humaine non classées ailleurs	19	94,7	- 29,6
6831Z-Agences immobilières	51	88,2	- 29,2
4789Z-Autres commerces de détail sur éventaires et marchés	22	90,9	- 29,0
5320Z-Autres activités de poste et de courrier	111	98,2	- 25,5
6820B-Location de terrains et d'autres biens immobiliers	26	3,8	- 23,5
4391B-Travaux de couverture par éléments	11	100,0	- 15,4
4799A-Vente à domicile	73	11,0	- 15,1
8130Z-Services d'aménagement paysager	18	55,6	- 14,3
9329Z-Autres activités récréatives et de loisirs	29	75,9	- 12,1
4333Z-Travaux de revêtement des sols et des murs	10	80,0	- 9,1
9602A-Coiffure	21	71,4	- 8,7
9003A-Création artistique relevant des arts plastiques	21	28,6	- 8,7
4399C-Travaux de maçonnerie générale et gros œuvre de bâtiment	24	41,7	- 7,7

Note de lecture : de nombreuses activités comptant très peu de créations, l'évolution de leur nombre dans le temps peut être très forte. Afin d'éviter ce biais, seules sont prises en compte les activités qui comptent un nombre de créations supérieur au troisième quartile du mois analysé (à savoir les secteurs avec plus de 9 créations d'entreprises en Centre-Val de Loire).

Champ : Centre-Val de Loire, unités légales productives et marchandes, exerçant une activité non agricole (données brutes).

Source : Insee (Sirene). Traitements Observatoire de la création d'entreprise.

Répartition régionale des activités de ce Top 19, avril 2024



Champ : France entière, unités légales productives et marchandes, exerçant une activité non agricole (données brutes).

Source : Insee (Sirene). Traitements Observatoire de la création d'entreprise.

Création d'entreprise en Centre-Val de Loire selon la nature juridique

Avril 2024	Nombre de créations d'entreprises	Part dans le total %	Évolution avril 2022-2024 %	Évolution janvier à avril 2022-2024 %
Entreprises individuelles	2 101	79,2	+ 14,3	+ 7,5
Micro-entrepreneurs	1 726	65,1	+ 15,0	+ 9,8
Entreprises individuelles classiques	375	14,1	+ 11,3	- 3,4
Sociétés	551	20,8	- 6,0	- 10,8
SARL & EURL	171	6,4	- 2,8	- 19,6
SAS & SASU	336	12,7	- 2,6	- 4,0
SCI	4	0,2	---	---
Autres ^a	40	1,5	- 38,5	- 27,9
Total Centre-Val de Loire	2 652	100,0	+ 9,4	+ 3,1

a. Dont associations, fondations, collectivités territoriales, organismes professionnels, syndicats de propriétaires, etc.

Champ : Centre-Val de Loire, unités légales productives et marchandes, exerçant une activité non agricole (données brutes).

Source : Insee (Sirene). Traitements Observatoire de la création d'entreprise.

Création d'entreprise en Centre-Val de Loire selon le type de la commune d'implantation

Avril 2024	Nombre de créations d'entreprises	Part dans le total %	Évolution avril 2022-2024 %	Évolution janvier à avril 2022-2024 %
Rurale éloignée très peu dense	97	3,7	+ 14,1	+ 15,2
Rurale éloignée peu dense	211	8,0	+ 14,7	+ 11,7
Rurale périphérique très peu dense	70	2,6	+ 9,4	+ 11,9
Rurale périphérique peu dense	444	16,7	+ 12,1	+ 4,6
Bourg	150	5,7	+ 18,1	+ 11,9
Petite ville	111	4,2	- 3,5	- 1,8
Urbaine périphérique peu dense	224	8,4	+ 8,7	+ 5,4
Urbaine dense	589	22,2	+ 0,5	- 0,3
Urbaine très dense	756	28,5	+ 14,4	- 0,6
Total Centre-Val de Loire	2 652	100,0	+ 9,4	+ 3,1

Champ : Centre-Val de Loire, unités légales productives et marchandes, exerçant une activité non agricole (données brutes).

Sources : Insee (Sirene, COG), IGN 2019, MENJ-DEPP, CGET. Traitements Observatoire de la création d'entreprise.

Création d'entreprise en Centre-Val de Loire dans les territoires aidés

Avril 2024	Nombre de créations d'entreprises	Part dans le total %	Évolution avril 2022-2024 %	Évolution janvier à avril 2022-2024 %
Zones de revitalisation rurale (ZRR)	602	22,7	+ 13,4	+ 9,4
Zones d'aide à finalité régionale (AFR)	925	34,9	+ 15,8	+ 3,7
Petites villes de demain (PVD)	299	11,3	+ 6,0	+ 3,8
Actions cœur de ville (ACV)	374	14,1	+ 8,4	- 6,7

Note de lecture : de par leur implantation, certaines entreprises créées ne relèvent pas que d'un seul type de territoire aidé. La somme des créations dans tous les territoires fragiles n'est donc pas indiquée ici

Champ : Centre-Val de Loire, unités légales productives et marchandes, exerçant une activité non agricole (données brutes).

Sources : Insee (Sirene, COG), CGET. Traitements Observatoire de la création d'entreprise.

Création d'entreprise en France selon la région et le département d'implantation

Avril 2024	Nombre de créations d'entreprises	Part des micro-entrepreneurs %	Évolution avril 2022-2024 %	Évolution janvier à avril 2022-2024 %
Auvergne-Rhône-Alpes	10 489	66,3	+ 5,2	+ 4,6
01 - Ain	743	65,9	+ 4,6	+ 10,2
03 - Allier	284	66,9	+ 34,6	+ 21,6
07 - Ardèche	358	64,8	- 12,0	- 2,1
15 - Cantal	121	55,4	+ 21,0	+ 19,4
26 - Drôme	587	69,0	- 1,0	- 3,9
38 - Isère	1 612	67,5	- 3,4	+ 4,6
42 - Loire	884	68,3	+ 5,6	+ 5,9
43 - Haute-Loire	228	61,4	+ 23,2	+ 12,1
63 - Puy-de-Dôme	643	65,9	+ 12,0	+ 0,8
69 - Rhône	3 336	65,2	+ 10,2	+ 2,3
73 - Savoie	594	65,8	+ 0,8	+ 6,4
74 - Haute-Savoie	1 099	67,7	+ 2,6	+ 8,9
Bourgogne-Franche-Comté	2 645	65,5	+ 8,3	+ 6,0
21 - Côte-d'Or	601	64,1	+ 14,7	+ 1,1
25 - Doubs	534	66,9	+ 14,3	+ 6,2
39 - Jura	267	65,5	+ 27,8	+ 14,8
58 - Nièvre	173	68,2	+ 7,5	+ 12,0
70 - Haute-Saône	155	65,2	- 14,4	- 1,3
71 - Saône-et-Loire	475	63,4	- 4,8	+ 0,9
89 - Yonne	316	64,9	+ 7,1	+ 17,1
90 - Territoire-de-Belfort	124	73,4	+ 15,9	+ 9,5
Bretagne	3 521	62,9	+ 0,0	+ 6,6
22 - Côtes-d'Armor	596	58,2	+ 10,0	+ 12,0
29 - Finistère	842	64,0	- 2,0	+ 7,6
35 - Ille-et-Vilaine	1 280	63,7	+ 0,8	+ 5,1
56 - Morbihan	803	63,9	- 5,4	+ 4,0
Centre-Val de Loire	2 652	65,1	+ 9,4	+ 3,1
18 - Cher	254	65,0	+ 5,0	- 1,9
28 - Eure-et-Loir	466	63,7	+ 20,7	+ 5,2
36 - Indre	168	66,7	+ 15,1	+ 11,6
37 - Indre-et-Loire	700	61,7	+ 3,7	- 1,5
41 - Loir-et-Cher	336	63,7	+ 8,7	+ 0,9
45 - Loiret	728	69,5	+ 9,3	+ 7,5
Corse	606	64,4	+ 5,4	+ 3,9
2A - Corse-du-Sud	327	63,9	+ 6,9	+ 1,0
2B - Haute-corse	279	64,9	+ 3,7	+ 7,3
Grand Est	5 829	68,6	+ 7,9	+ 9,5
08 - Ardennes	225	63,6	+ 5,1	+ 2,5
10 - Aube	328	71,6	+ 2,5	+ 1,8
51 - Marne	727	70,0	+ 21,6	+ 10,6
52 - Haute-Marne	121	66,1	- 8,3	- 2,3
54 - Meurthe-et-Moselle	742	71,7	+ 7,4	+ 16,0
55 - Meuse	148	64,9	+ 10,4	+ 4,8
57 - Moselle	1 097	69,1	+ 20,0	+ 12,6
67 - Bas-Rhin	1 360	67,3	+ 5,8	+ 5,9
68 - Haut-Rhin	740	67,7	- 5,6	+ 11,7
88 - Vosges	341	67,2	+ 3,6	+ 14,1

Note de lecture : les données détaillées pour chaque région française (hors Mayotte) sont disponibles dans la collection « Fiche statistique mensuelle régionale ».

Champ : France entière, unités légales productives et marchandes, exerçant une activité non agricole (données brutes).

Sources : Insee (Sirene, COG), CGET. Traitements Observatoire de la création d'entreprise.

Avril 2024	Nombre de créations d'entreprises	Part des micro-entrepreneurs %	Évolution avril 2022-2024 %	Évolution janvier à avril 2022-2024 %
Hauts-de-France	5 953	67,0	+ 9,9	+ 5,5
02 - Aisne	427	67,7	+ 11,2	+ 17,1
59 - Nord	2 944	67,3	+ 12,0	+ 3,2
60 - Oise	835	67,5	+ 7,2	+ 8,9
62 - Pas-de-Calais	1 252	66,6	+ 11,1	+ 9,8
80 - Somme	495	64,6	- 0,6	- 5,2
Île-de-France	26 325	63,5	+ 18,0	+ 12,8
75 - Paris	8 176	55,5	+ 20,0	+ 17,2
77 - Seine-et-Marne	2 133	68,9	+ 15,2	+ 9,7
78 - Yvelines	2 130	68,1	+ 5,0	+ 8,1
91 - Essonne	1 993	70,1	+ 7,2	+ 8,4
92 - Hauts-de-Seine	3 112	63,0	+ 13,7	+ 11,3
93 - Seine-Saint-Denis	4 064	68,1	+ 34,9	+ 18,1
94 - Val-de-Marne	2 686	67,8	+ 20,1	+ 11,6
95 - Val-d'Oise	2 031	64,9	+ 14,2	+ 4,3
Normandie	3 116	62,9	- 4,6	- 0,1
14 - Calvados	742	58,8	- 1,9	- 2,5
27 - Eure	597	64,8	- 0,5	- 2,9
50 - Manche	406	60,3	+ 3,0	+ 13,2
61 - Orne	208	69,2	- 9,2	+ 11,5
76 - Seine-Maritime	1 163	64,2	- 9,6	- 3,2
Nouvelle-Aquitaine	7 887	67,2	- 1,0	+ 3,0
16 - Charente	334	64,7	- 13,9	+ 1,4
17 - Charente-Maritime	854	69,6	- 5,6	+ 0,6
19 - Corrèze	224	66,1	- 12,8	+ 8,9
23 - Creuse	87	69,0	- 2,2	+ 15,6
24 - Dordogne	440	65,9	- 4,8	+ 3,5
33 - Gironde	3 089	68,8	+ 2,3	+ 4,7
40 - Landes	564	66,5	- 2,4	+ 11,6
47 - Lot-et-Garonne	342	65,5	- 3,7	+ 0,3
64 - Pyrénées-Atlantiques	837	64,4	- 8,1	- 4,7
79 - Deux-Sèvres	282	62,1	- 1,4	+ 1,1
86 - Vienne	414	64,7	+ 5,1	- 4,8
87 - Haute-Vienne	420	68,6	+ 30,8	+ 11,9
Occitanie	8 485	67,0	+ 0,7	+ 4,3
09 - Ariège	177	65,0	- 3,3	+ 2,6
11 - Aude	496	65,1	+ 4,6	+ 4,7
12 - Aveyron	279	61,3	- 23,6	+ 0,9
30 - Gard	970	67,2	- 7,4	+ 4,7
31 - Haute-Garonne	2 328	68,4	+ 19,8	+ 8,4
32 - Gers	197	60,4	- 15,8	+ 2,7
34 - Hérault	2 066	68,9	- 2,9	+ 1,6
46 - Lot	197	67,5	+ 0,5	+ 2,4
48 - Lozère	73	65,8	+ 19,7	+ 13,1
65 - Hautes-Pyrénées	244	65,6	- 9,0	+ 1,6
66 - Pyrénées-Orientales	725	65,8	- 0,5	+ 6,8
81 - Tarn	430	64,2	- 12,1	- 0,5
82 - Tarn-et-Garonne	303	63,7	- 0,7	+ 0,8

Note de lecture : les données détaillées pour chaque région française (hors Mayotte) sont disponibles dans la collection « Fiche statistique mensuelle régionale ».

Champ : France entière, unités légales productives et marchandes, exerçant une activité non agricole (données brutes).

Sources : Insee (Sirene, COG), CGET. Traitements Observatoire de la création d'entreprise.

Avril 2024	Nombre de créations d'entreprises	Part des micro-entrepreneurs %	Évolution avril 2022-2024 %	Évolution janvier à avril 2022-2024 %
Pays de la Loire	3 752	64,3	- 2,5	+ 6,5
44 - Loire-Atlantique	1 587	65,2	- 7,2	+ 2,0
49 - Maine-et-Loire	799	64,0	+ 7,4	+ 9,7
53 - Mayenne	279	55,9	+ 12,5	+ 17,3
72 - Sarthe	467	68,3	+ 9,4	+ 13,6
85 - Vendée	620	63,4	- 13,9	+ 5,8
Provence-Alpes-Côte d'Azur	8 856	65,4	- 7,2	- 0,6
04 - Alpes-de-Haute-Provence	217	65,4	- 13,5	- 5,7
05 - Hautes-Alpes	175	64,6	- 18,2	+ 1,0
06 - Alpes-Maritimes	2 214	68,9	- 12,5	- 1,7
13 - Bouches-du-Rhône	3 453	61,7	- 7,4	- 3,8
83 - Var	1 865	66,2	- 5,2	+ 1,4
84 - Vaucluse	932	69,1	+ 8,9	+ 13,1
France métrop. hors Île-de-France	63 791	66,1	+ 1,6	+ 4,1
France métropolitaine	90 116	65,3	+ 5,9	+ 6,5
France d'outre-mer	2 770	52,4	- 3,0	+ 1,1
971 - Guadeloupe	630	50,0	- 5,8	+ 4,2
972 - Martinique	619	47,3	- 13,1	- 2,3
973 - Guyane	306	50,7	- 1,0	+ 12,8
974 - La Réunion	1 082	59,0	+ 8,1	+ 2,5
976 - Mayotte	133	38,3	- 19,9	- 25,0
France entière	92 886	64,9	+ 5,6	+ 6,3

Lecture : en avril 2024, 3 752 entreprises ont été créées en Pays de la Loire (dont 64,3 % de micro-entrepreneurs), un nombre en baisse de - 2,5 % par rapport à avril 2023. Le nombre cumulé de créations dans la région sur janvier-avril 2024 a augmenté de + 6,5 % par rapport au cumul des créations d'entreprises sur la même période de 2023.

Note de lecture : les données détaillées pour chaque région française (hors Mayotte) sont disponibles dans la collection « Fiche statistique mensuelle régionale ».

Champ : France entière, unités légales productives et marchandes, exerçant une activité non agricole (données brutes).

Sources : Insee (Sirene, COG), CGET. Traitements Observatoire de la création d'entreprise.

Méthodologie

Pour réaliser ce document, l'Observatoire de la création (OCE) de Bpifrance Création se sert des informations statistiques brutes (non corrigées des variations saisonnières et des jours ouvrés) du répertoire des entreprises et des établissements (REE) de la base de données Sirene, des fichiers du Code officiel géographique (COG), tous deux mis à disposition par l'Insee, ainsi que de bases complémentaires pour les données communales ; la base du CGET pour les communes en ZRR et la base de la direction de l'évaluation, de la prospective et de la performance (DEPP) du ministère chargé de l'éducation nationale pour la typologie de communes.

➔ [Pour les données corrigées, voir le site de l'Insee.](#)

Après une première publication des chiffres mensuels (données provisoires), l'Insee procède à une première révision le mois suivant (données semi-définitives), puis à une seconde un mois après pour arrêter les chiffres (données définitives). Seules les données antérieures à deux mois sont donc définitives. Les travaux de l'OCE intégrant au fur et à mesure ces révisions, les données peuvent alors être différentes d'une publication à l'autre pour les trois mois les plus récents.

Les résultats statistiques présentés portent, à compter de 2022, sur l'ensemble des unités légales productives et marchandes, exerçant une activité économique réelle dans l'industrie, la construction, le commerce ou les services. Sauf mention particulière, ils concernent la région Centre-Val de Loire.

➔ [Pour en savoir plus sur le dispositif rénové de calcul des créations, voir le site de l'Insee.](#)

Calculs

Sur les 732 secteurs d'activité répertoriés dans la nomenclature d'activités française (NAF), la plupart comptent peu ou prou de créations d'entreprises dans chaque territoire. Pour éviter que ces secteurs ne biaisent les calculs, seuls sont pris en compte ceux qui comptent un nombre de créations d'entreprises supérieur au 3^e quartile du mois analysé.

Définitions

La définition des **créations d'entreprises** s'appuie sur les concepts harmonisés au niveau européen. Elles correspondent aux nouvelles immatriculations dans le répertoire REE, qui enregistrent un début d'activité relevant de l'un des cas suivants : création de nouveaux moyens de production ; redémarrage d'une activité après une interruption de plus d'un an ; redémarrage d'une activité après une interruption de moins d'un an, mais avec changement d'activité ; reprise, par une entreprise nouvelle, des activités d'une autre entreprise s'il n'y a pas continuité entre la situation du cédant et celle du repreneur, en termes d'activité et de localisation.

Pour les **micro-entrepreneurs** (ex-auto-entrepreneurs), les créations ne sont pas dénombrées selon le concept européen. Il y a bien immatriculation dans le répertoire Sirene, mais sans savoir s'il y aura ou pas un début d'activité. Par ailleurs, certaines immatriculations ne seront pas validées par l'Agence centrale des organismes de Sécurité sociale (Acoss), comme les personnes relevant de la mutualité sociale agricole ou de professions réglementées qui n'ont pas le droit d'être micro-entrepreneur. Sont définis comme micro-entrepreneurs, tous les entrepreneurs individuels inscrits sous le régime fiscal de la micro-entreprise et soumis au régime micro-social simplifié.

➔ [Pour en savoir plus, voir le site de Bpifrance Création.](#)

Les **zones de revitalisation rurale** (ZRR) regroupent les communes peu densément peuplées et caractérisées comme fragiles pour des raisons socio-économiques. Le classement des communes en ZRR permet aux entreprises qui y sont installées de bénéficier d'aides fiscales. Les **zones d'aide à finalité régionale** (AFR) correspondent aux territoires de l'Union européenne présentant des retards de développement, dans lesquelles l'État et les collectivités locales ont pu allouer, entre 2014 et 2020, des aides aux entreprises pour encourager les investissements et la création durable d'emplois. Le programme **Petites villes de demain** (PVD) permet aux villes de moins de 20 000 habitants sélectionnées, de bénéficier d'un soutien de l'État et de ses partenaires pour élaborer et mettre en œuvre leurs projets de revitalisation. Le programme **Action cœur de ville** (ACV) vise à soutenir le travail des collectivités locales, à inciter les acteurs du logement, du commerce et de l'urbanisme à réinvestir les centres-villes, à favoriser le maintien ou l'implantation d'activités en cœur de ville, afin d'améliorer les conditions de vie dans les villes moyennes.

Une **typologie des communes en neuf catégories** a été établie par la Direction de l'évaluation, de la prospective et de la performance du ministère en charge de l'Éducation nationale pour décrire le système éducatif. Cette caractérisation du territoire, basée sur un croisement d'approches morphologique et fonctionnelle, permet de distinguer plusieurs types de communes rurales et urbaines. Elle a l'avantage d'être plus précise que l'approche par grille de densité, jusqu'ici utilisée, surtout pour décrire les zones rurales.

Bpifrance Création – Observatoire de la création d'entreprise (OCE)

27-31, avenue du Général Leclerc, 94700 Maisons-Alfort

Publication 100 % numérique mise en ligne le 18/06/2024.

Toute reproduction partielle ou totale à usage collectif de la présente publication est autorisée à la condition expresse de citer la source ainsi : « Observatoire de la création d'entreprise. La création d'entreprise en Centre-Val de Loire, chiffres d'avril 2024. Bpifrance Création, juin 2024 ».

Contact : utilisez le formulaire de contact sur le site de Bpifrance Création.