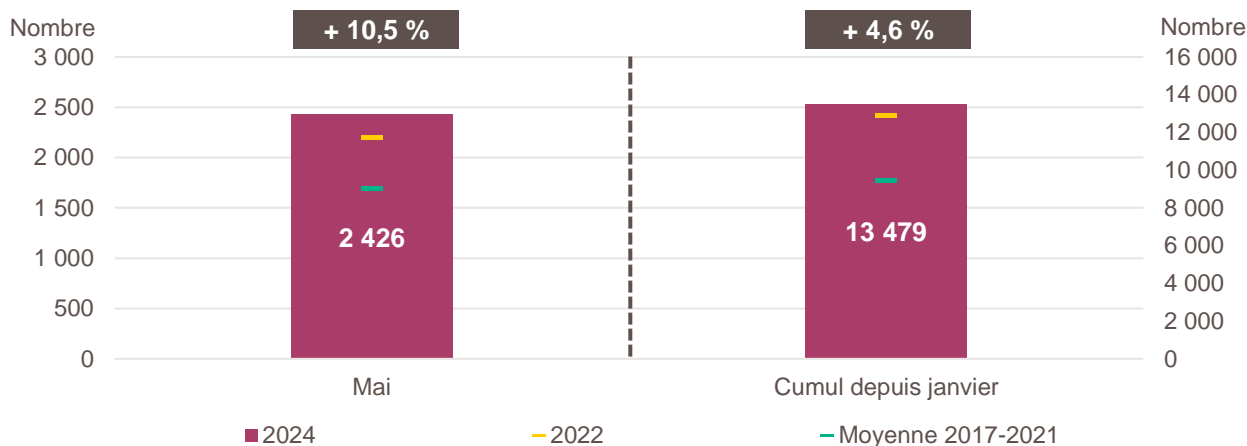


Avertissement : les données mensuelles sur la création d'entreprise en France n'étant pas disponibles pour l'année 2023 (effet de bord du changement de mode d'enregistrement des nouvelles immatriculations), **les évolutions 2024 seront exceptionnellement calculées par rapport à l'année 2022.**

Pour en savoir plus : [documentation de l'Insee](#)

Création d'entreprise en Centre-Val de Loire en mai 2024 et cumul depuis le début de l'année



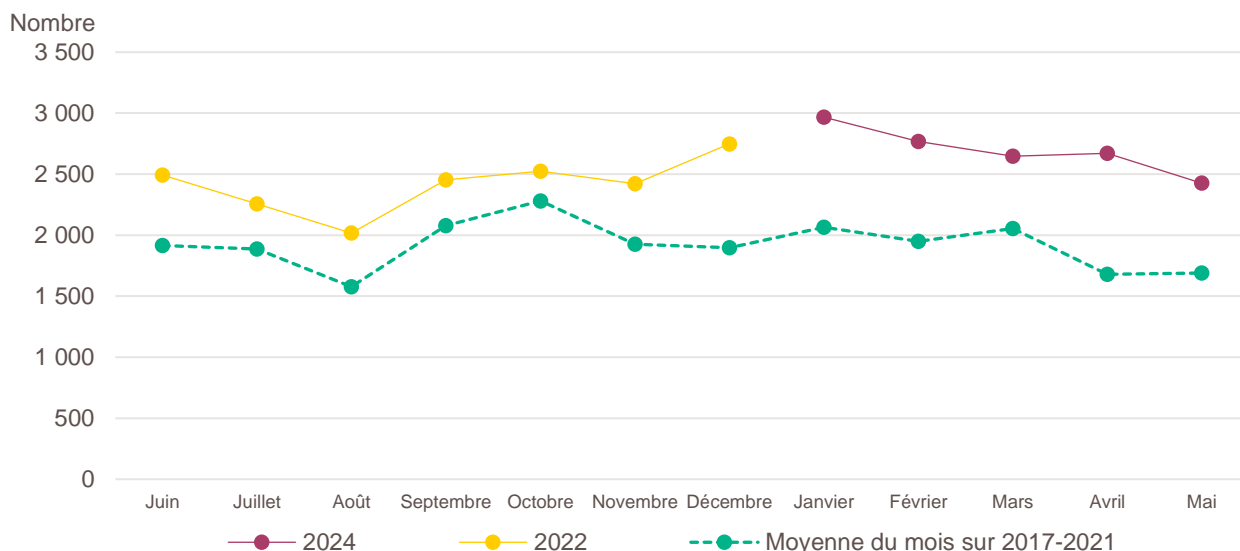
Lecture de la partie gauche : en mai 2024, 2 426 entreprises ont été créées en Centre-Val de Loire, soit + 10,5 % par rapport aux 2 196 de mai 2022 (marque jaune). Le nombre moyen de créations d'entreprises est de 1 690 pour le mois de mai sur la période couvrant les années 2017 à 2021 (marque verte).

Lecture de la partie droite : le nombre cumulé de créations depuis le début de l'année 2024 s'élève à 13 479, soit + 4,6 % par rapport aux 12 888 de janvier à mai 2022 (marque jaune). Le nombre moyen de créations d'entreprises entre janvier et mai sur la période couvrant les années 2017 à 2021 est de 9 437 (marque verte).

Champ : Centre-Val de Loire, unités légales productives et marchandes, exerçant une activité non agricole (données brutes).

Source : Insee (Sirene). Traitements Observatoire de la création d'entreprise.

Évolution de la création d'entreprise en Centre-Val de Loire sur douze mois glissants



Lecture : en juin 2022, 2 492 entreprises ont été créées en Centre-Val de Loire et 1 916 en moyenne pour les mois de juin 2017 à 2021.

Champ : Centre-Val de Loire, unités légales productives et marchandes, exerçant une activité non agricole (données brutes).

Source : Insee (Sirene). Traitements Observatoire de la création d'entreprise.

Création d'entreprise en Centre-Val de Loire selon le secteur d'activité

Mai 2024	Nombre de créations d'entreprises	Part des micro-entrepreneurs %	Évolution mai 2022-2024 %	Évolution janvier à mai 2022-2024 %
Activités secondaires	446	58,3	+ 30,0	+ 25,0
Industrie	251	51,4	+ 58,9	+ 59,6
Construction	195	67,2	+ 5,4	+ 0,3
Activités de type commerce	704	62,6	- 0,8	+ 0,4
Commerce de détail	245	56,7	+ 0,8	+ 0,6
Commerce de gros	39	46,2	- 44,3	- 38,4
Commerce de bouche ^a	9	11,1	+ 80,0	+ 17,1
Commerce et réparation automobiles	71	64,8	- 12,3	+ 0,2
Hébergement	40	35,0	+ 37,9	+ 44,8
Restauration	77	45,5	- 14,4	- 2,7
Services en direction des personnes	223	84,3	+ 16,1	+ 8,9
Activités de type services	1 276	71,9	+ 11,6	+ 1,1
Immobilier	100	46,0	+ 7,5	- 16,7
Transports et entreposage	190	93,7	+ 36,7	+ 1,4
Activités scientifiques et techniques	286	66,8	+ 1,8	- 10,4
Activités de soutien aux entreprises	260	85,8	+ 46,9	+ 35,5
Information et communication	147	86,4	+ 28,9	+ 26,3
Enseignement	69	91,3	- 20,7	- 12,2
Arts, spectacles et activités récréatives	100	67,0	+ 17,6	+ 6,1
Santé humaine et action sociale ^b	73	27,4	- 14,1	- 17,7
Activités financières et d'assurance	51	5,9	- 37,8	- 9,1
Activités des sociétés holding	13	0,0	+ 62,5	+ 69,8
Total Centre-Val de Loire	2 426	66,7	+ 10,5	+ 4,6

a. Ce regroupement de secteurs, composé par l'OCE, comprend les activités de charcuterie (10.13B), la cuisson de produits de boulangerie (10.71B), les boulangeries et boulangeries-pâtisseries (10.71C), ainsi que les pâtisseries (10.71D). Dans la nomenclature d'activité française NAF rév.2, ces activités appartiennent au secteur de l'industrie manufacturière alimentaire.

b. Dans ce secteur regroupé de la NAF rév.2, le nombre de créations d'entreprises relevant de l'action sociale est très faible.

Lecture : en mai 2024, 251 entreprises ont été créées en Centre-Val de Loire dans l'industrie (dont 51,4 % de micro-entrepreneurs), un nombre en hausse de + 58,9 % par rapport à mai 2022 et un nombre cumulé sur janvier-mai 2024 en hausse de + 59,6 % par rapport au cumul des créations d'entreprises sur la même période de 2022.

Champ : Centre-Val de Loire, unités légales productives et marchandes, exerçant une activité non agricole (données brutes).

Source : Insee (Sirene). Traitements Observatoire de la création d'entreprise.

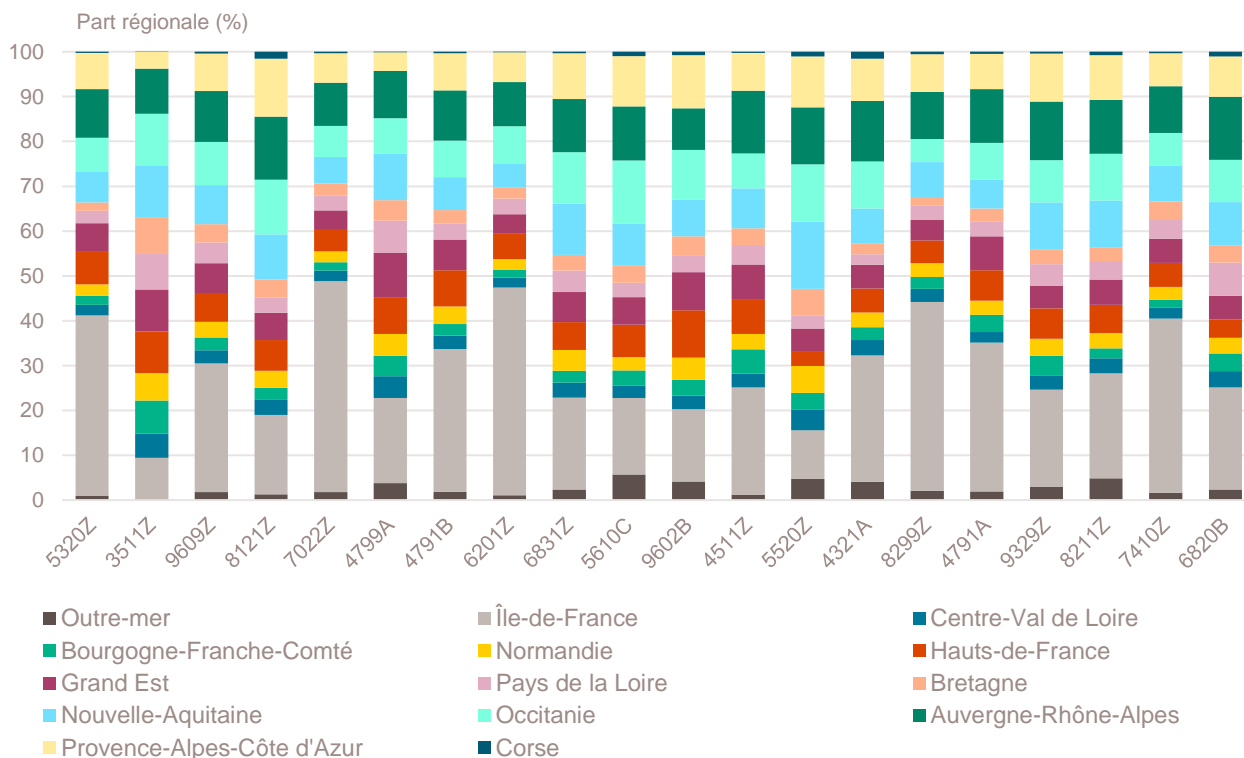
Top 20 des activités en nombre de créations d'entreprises en Centre-Val de Loire

Mai 2024	Nombre de créations d'entreprises	Part des micro-entrepreneurs %	Évolution mai 2022-2024 %
5320Z-Autres activités de poste et de courrier	144	99,3	+ 21,0
3511Z-Production d'électricité	125	19,2	+ 177,8
9609Z-Autres services personnels n.c.a.	117	93,2	- 4,9
8121Z-Nettoyage courant des bâtiments	115	93,0	+ 25,0
7022Z-Conseil pour les affaires et autres conseils de gestion	109	70,6	+ 0,0
4799A-Vente à domicile	65	15,4	- 27,0
4791B-Vente à distance sur catalogue spécialisé	60	83,3	+ 76,5
6201Z-Programmation informatique	55	89,1	+ 31,0
6831Z-Agences immobilières	49	87,8	- 2,0
5610C-Restauration de type rapide	45	40,0	- 6,3
9602B-Soins de beauté	40	87,5	+ 48,1
4511Z-Commerce de voitures et de véhicules automobiles légers	37	59,5	- 19,6
5520Z-Hébergement touristique et autre hébergement de courte durée	36	36,1	+ 71,4
4321A-Travaux d'installation électrique dans tous locaux	36	61,1	+ 12,5
8299Z-Autres activités de soutien aux entreprises n.c.a.	34	88,2	+ 112,5
4791A-Vente à distance sur catalogue général	34	85,3	+ 61,9
9329Z-Autres activités récréatives et de loisirs	33	81,8	- 2,9
8211Z-Services administratifs combinés de bureau	32	75,0	+ 52,4
7410Z-Activités spécialisées de design	31	80,6	- 22,5
6820B-Location de terrains et d'autres biens immobiliers	31	9,7	+ 6,9

Champ : Centre-Val de Loire, unités légales productives et marchandes, exerçant une activité non agricole (données brutes).

Source : Insee (Sirene). Traitements Observatoire de la création d'entreprise.

Répartition régionale des activités de ce Top 20, mai 2024



Champ : France entière, unités légales productives et marchandes, exerçant une activité non agricole (données brutes).

Source : Insee (Sirene). Traitements Observatoire de la création d'entreprise.

Top 20 des activités en termes de croissance du nombre de créations d'entreprises

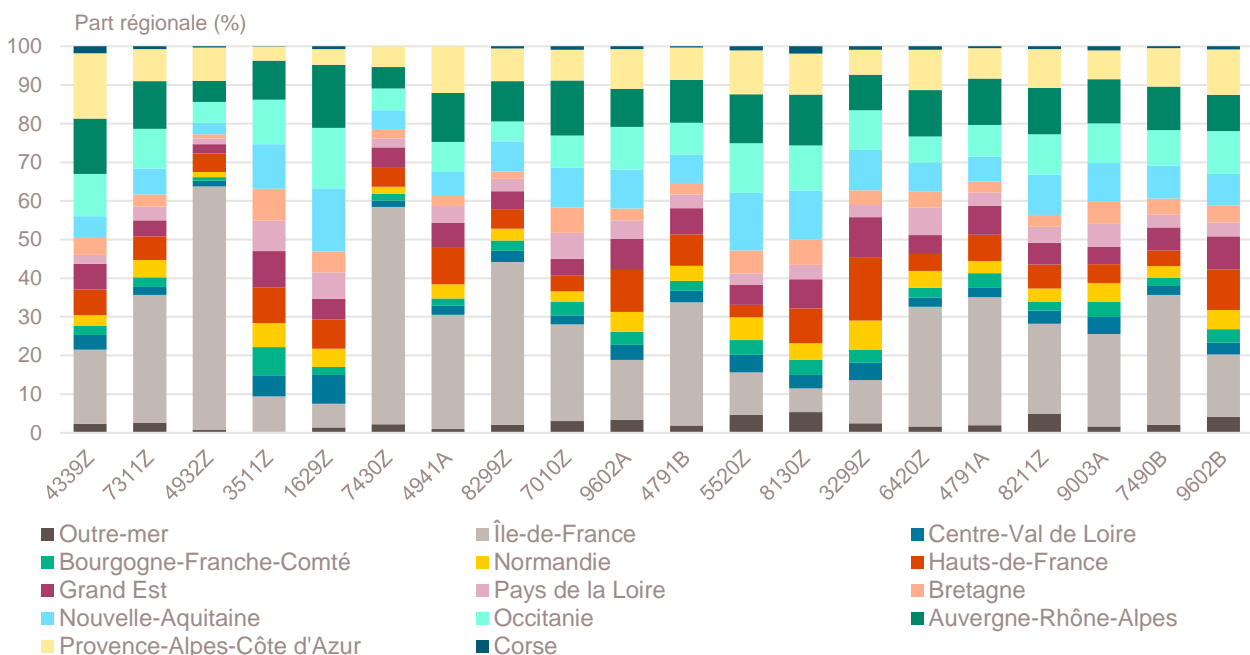
Mai 2024	Nombre de créations d'entreprises	Part des micro-entrepreneurs %	Évolution mai 2022-2024 %
4339Z-Autres travaux de finition	15	100,0	+ 650,0
7311Z-Activités des agences de publicité	11	100,0	+ 266,7
4932Z-Transports de voyageurs par taxis	22	86,4	+ 266,7
3511Z-Production d'électricité	125	19,2	+ 177,8
1629Z-Fabric. d'objets divers en bois et en liège, vannerie et sparterie	11	81,8	+ 175,0
7430Z-Traduction et interprétation	13	100,0	+ 160,0
4941A-Transports routiers de fret interurbains	14	85,7	+ 133,3
8299Z-Autres activités de soutien aux entreprises n.c.a.	34	88,2	+ 112,5
7010Z-Activités des sièges sociaux	15	0,0	+ 87,5
9602A-Coiffure	22	54,5	+ 83,3
4791B-Vente à distance sur catalogue spécialisé	60	83,3	+ 76,5
5520Z-Hébergement touristique et autre hébergement de courte durée	36	36,1	+ 71,4
8130Z-Services d'aménagement paysager	17	64,7	+ 70,0
3299Z-Autres activités manufacturières n.c.a.	20	90,0	+ 66,7
6420Z-Activités des sociétés holding	13	0,0	+ 62,5
4791A-Vente à distance sur catalogue général	34	85,3	+ 61,9
8211Z-Services administratifs combinés de bureau	32	75,0	+ 52,4
9003A-Création artistique relevant des arts plastiques	30	53,3	+ 50,0
7490B-Activités spécialisées, scientifiques et techniques diverses	15	93,3	+ 50,0
9602B-Soins de beauté	40	87,5	+ 48,1

Note de lecture : de nombreuses activités comptant très peu de créations, l'évolution de leur nombre dans le temps peut être très forte. Afin d'éviter ce biais, seules sont prises en compte les activités qui comptent un nombre de créations supérieur au troisième quartile du mois analysé (à savoir les secteurs avec plus de 10 créations d'entreprises en Centre-Val de Loire).

Champ : Centre-Val de Loire, unités légales productives et marchandes, exerçant une activité non agricole (données brutes).

Source : Insee (Sirene). Traitements Observatoire de la création d'entreprise.

Répartition régionale des activités de ce Top 20, mai 2024



Champ : France entière, unités légales productives et marchandes, exerçant une activité non agricole (données brutes).

Source : Insee (Sirene). Traitements Observatoire de la création d'entreprise.

Top 15 des activités en termes de décroissance du nombre de créations d'entreprises

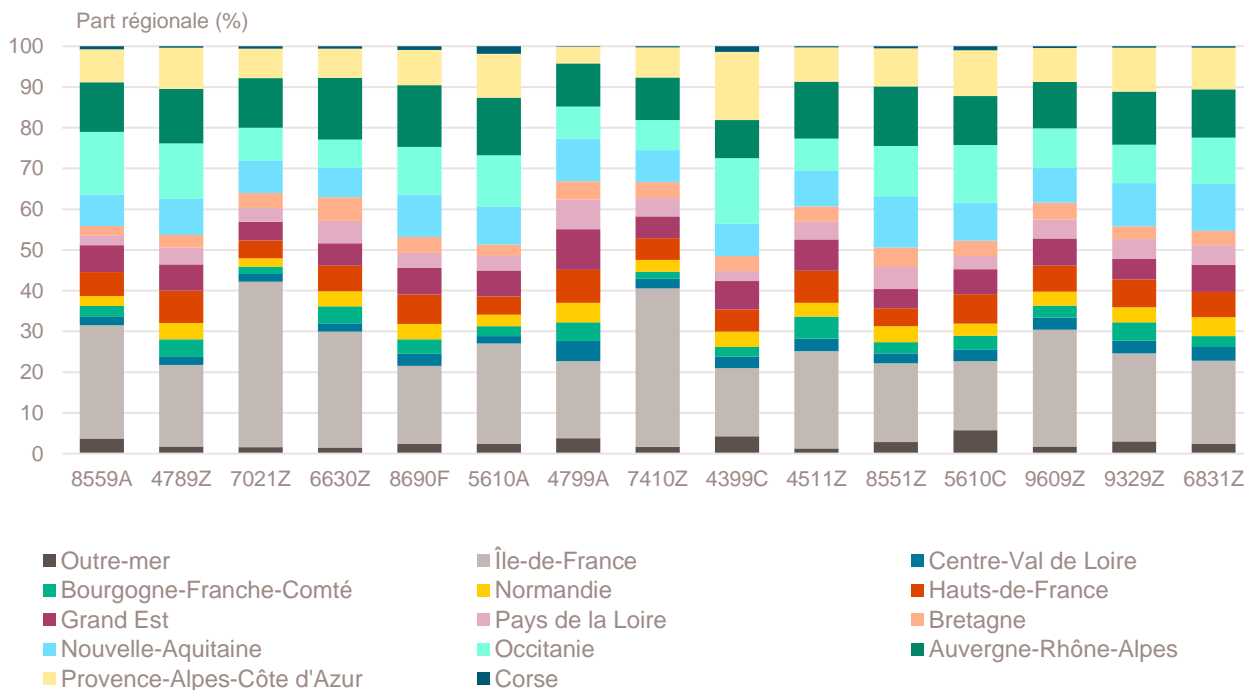
Mai 2024	Nombre de créations d'entreprises	Part des micro-entrepreneurs %	Évolution mai 2022-2024 %
8559A-Formation continue d'adultes	14	92,9	- 56,3
4789Z-Autres commerces de détail sur éventaires et marchés	12	100,0	- 45,5
7021Z-Conseil en relations publiques et communication	23	78,3	- 37,8
6630Z-Gestion de fonds	29	0,0	- 32,6
8690F-Activités de santé humaine non classées ailleurs	17	82,4	- 29,2
5610A-Restauration traditionnelle	13	38,5	- 27,8
4799A-Vente à domicile	65	15,4	- 27,0
7410Z-Activités spécialisées de design	31	80,6	- 22,5
4399C-Travaux de maçonnerie générale et gros œuvre de bâtiment	28	60,7	- 22,2
4511Z-Commerce de voitures et de véhicules automobiles légers	37	59,5	- 19,6
8551Z-Enseignement de disciplines sportives et d'activités de loisirs	20	80,0	- 16,7
5610C-Restauration de type rapide	45	40,0	- 6,3
9609Z-Autres services personnels n.c.a.	117	93,2	- 4,9
9329Z-Autres activités récréatives et de loisirs	33	81,8	- 2,9
6831Z-Agences immobilières	49	87,8	- 2,0

Note de lecture : de nombreuses activités comptant très peu de créations, l'évolution de leur nombre dans le temps peut être très forte. Afin d'éviter ce biais, seules sont prises en compte les activités qui comptent un nombre de créations supérieur au troisième quartile du mois analysé (à savoir les secteurs avec plus de 10 créations d'entreprises en Centre-Val de Loire).

Champ : Centre-Val de Loire, unités légales productives et marchandes, exerçant une activité non agricole (données brutes).

Source : Insee (Sirene). Traitements Observatoire de la création d'entreprise.

Répartition régionale des activités de ce Top 15, mai 2024



Champ : France entière, unités légales productives et marchandes, exerçant une activité non agricole (données brutes).

Source : Insee (Sirene). Traitements Observatoire de la création d'entreprise.

Création d'entreprise en Centre-Val de Loire selon la nature juridique

Mai 2024	Nombre de créations d'entreprises	Part dans le total %	Évolution mai 2022-2024 %	Évolution janvier à mai 2022-2024 %
Entreprises individuelles	1 933	79,7	+ 15,9	+ 9,1
Micro-entrepreneurs	1 619	66,7	+ 19,6	+ 11,6
Entreprises individuelles classiques	314	12,9	+ 0,0	- 2,5
Sociétés	493	20,3	- 6,6	- 9,8
SARL & EURL	149	6,1	- 16,8	- 19,0
SAS & SASU	310	12,8	+ 0,6	- 2,9
SCI	2	0,1	---	---
Autres ^a	32	1,3	- 22,0	- 27,0
Total Centre-Val de Loire	2 426	100,0	+ 10,5	+ 4,6

a. Dont associations, fondations, collectivités territoriales, organismes professionnels, syndicats de propriétaires, etc.

Champ : Centre-Val de Loire, unités légales productives et marchandes, exerçant une activité non agricole (données brutes).

Source : Insee (Sirene). Traitements Observatoire de la création d'entreprise.

Création d'entreprise en Centre-Val de Loire selon leur implantation rurale ou urbaine

Mai 2024	Nombre de créations d'entreprises	Part dans le total %	Évolution mai 2022-2024 %	Évolution janvier à mai 2022-2024 %
Rurale éloignée très peu dense	81	3,3	+ 26,6	+ 17,2
Rurale éloignée peu dense	186	7,7	+ 5,7	+ 11,0
Rurale périphérique très peu dense	85	3,5	+ 10,4	+ 11,9
Rurale périphérique peu dense	331	13,6	+ 6,1	+ 5,1
Bourg	130	5,4	- 1,5	+ 9,6
Petite ville	105	4,3	+ 16,7	+ 1,8
Urbaine périphérique peu dense	187	7,7	- 4,1	+ 3,8
Urbaine dense	580	23,9	+ 18,6	+ 2,9
Urbaine très dense	741	30,5	+ 12,1	+ 1,7
Total Centre-Val de Loire	2 426	100,0	+ 10,5	+ 4,6

Champ : Centre-Val de Loire, unités légales productives et marchandes, exerçant une activité non agricole (données brutes).

Sources : Insee (Sirene, COG), IGN 2019, MENJ-DEPP, CGET. Traitements Observatoire de la création d'entreprise.

Création d'entreprise en Centre-Val de Loire dans les territoires aidés

Mai 2024	Nombre de créations d'entreprises	Part dans le total %	Évolution mai 2022-2024 %	Évolution janvier à mai 2022-2024 %
Zones de revitalisation rurale (ZRR)	507	20,9	+ 10,7	+ 10,0
Zones d'aide à finalité régionale (AFR)	862	35,5	+ 18,1	+ 6,3
Petites villes de demain (PVD)	234	9,6	- 9,3	+ 1,8
Actions cœur de ville (ACV)	398	16,4	+ 19,9	- 2,0

Note de lecture : de par leur implantation, certaines entreprises créées ne relèvent pas que d'un seul type de territoire aidé.

La somme des créations dans tous les territoires fragiles n'est donc pas indiquée ici

Champ : Centre-Val de Loire, unités légales productives et marchandes, exerçant une activité non agricole (données brutes).

Sources : Insee (Sirene, COG), CGET. Traitements Observatoire de la création d'entreprise.

Création d'entreprise en France selon la région et le département d'implantation

Mai 2024	Nombre de créations d'entreprises	Part des micro-entrepreneurs %	Évolution mai 2022-2024 %	Évolution janvier à mai 2022-2024 %
Auvergne-Rhône-Alpes	10 015	66,1	+ 5,3	+ 4,9
01 - Ain	700	68,0	+ 6,5	+ 9,7
03 - Allier	290	66,6	+ 9,0	+ 19,2
07 - Ardèche	337	68,0	+ 1,5	- 1,3
15 - Cantal	110	52,7	+ 6,8	+ 17,3
26 - Drôme	607	64,9	+ 6,7	- 1,9
38 - Isère	1 490	66,0	+ 3,3	+ 4,6
42 - Loire	805	64,6	+ 5,2	+ 6,1
43 - Haute-Loire	219	58,9	- 9,1	+ 7,6
63 - Puy-de-Dôme	639	67,9	- 4,8	+ 0,0
69 - Rhône	3 173	66,9	+ 11,9	+ 4,1
73 - Savoie	553	66,7	- 14,1	+ 2,5
74 - Haute-Savoie	1 092	64,9	+ 11,2	+ 9,5
Bourgogne-Franche-Comté	2 585	65,0	+ 10,9	+ 7,1
21 - Côte-d'Or	543	60,8	+ 7,1	+ 2,3
25 - Doubs	502	65,1	+ 5,0	+ 6,3
39 - Jura	253	61,7	+ 13,5	+ 14,7
58 - Nièvre	188	71,8	+ 19,7	+ 13,6
70 - Haute-Saône	191	58,1	+ 24,0	+ 3,1
71 - Saône-et-Loire	504	66,9	+ 18,6	+ 4,2
89 - Yonne	297	70,0	+ 3,1	+ 14,8
90 - Territoire-de-Belfort	107	71,0	+ 9,2	+ 10,1
Bretagne	3 193	62,6	+ 7,4	+ 6,8
22 - Côtes-d'Armor	590	60,2	+ 26,3	+ 14,6
29 - Finistère	740	63,8	+ 5,0	+ 7,3
35 - Ille-et-Vilaine	1 083	62,5	- 3,7	+ 3,6
56 - Morbihan	780	63,5	+ 15,2	+ 6,1
Centre-Val de Loire	2 426	66,7	+ 10,5	+ 4,6
18 - Cher	247	63,6	+ 2,1	- 1,1
28 - Eure-et-Loir	433	66,1	+ 23,7	+ 8,3
36 - Indre	175	73,7	+ 40,0	+ 16,6
37 - Indre-et-Loire	628	66,2	+ 1,0	- 0,9
41 - Loir-et-Cher	280	62,5	+ 10,2	+ 2,8
45 - Loiret	663	68,8	+ 10,0	+ 8,1
Corse	536	61,9	+ 5,1	+ 4,1
2A - Corse-du-Sud	280	60,4	+ 0,0	+ 0,9
2B - Haute-corse	256	63,7	+ 11,3	+ 7,9
Grand Est	5 281	68,1	+ 9,5	+ 9,6
08 - Ardennes	206	63,6	+ 19,8	+ 5,1
10 - Aube	328	70,7	+ 24,7	+ 5,7
51 - Marne	705	74,9	+ 2,2	+ 9,0
52 - Haute-Marne	136	69,1	+ 30,8	+ 3,0
54 - Meurthe-et-Moselle	698	72,2	+ 22,9	+ 17,3
55 - Meuse	135	65,2	+ 37,8	+ 9,9
57 - Moselle	959	66,8	+ 7,9	+ 11,8
67 - Bas-Rhin	1 121	64,7	- 2,0	+ 4,6
68 - Haut-Rhin	675	65,0	+ 9,4	+ 11,5
88 - Vosges	318	68,2	+ 13,6	+ 14,2

Note de lecture : les données détaillées pour chaque région française (hors Mayotte) sont disponibles dans la collection « Fiche statistique mensuelle régionale ».

Champ : France entière, unités légales productives et marchandes, exerçant une activité non agricole (données brutes).

Sources : Insee (Sirene, COG), CGET. Traitements Observatoire de la création d'entreprise.

Mai 2024	Nombre de créations d'entreprises	Part des micro-entrepreneurs %	Évolution mai 2022-2024 %	Évolution janvier à mai 2022-2024 %
Hauts-de-France	5 751	68,4	+ 14,9	+ 7,4
02 - Aisne	405	64,7	+ 35,0	+ 20,2
59 - Nord	2 947	69,6	+ 18,8	+ 6,2
60 - Oise	832	69,8	+ 10,2	+ 9,4
62 - Pas-de-Calais	1 100	67,5	+ 5,1	+ 9,1
80 - Somme	467	63,6	+ 10,1	- 2,5
Île-de-France	26 041	65,1	+ 29,7	+ 15,8
75 - Paris	8 055	52,8	+ 29,9	+ 19,5
77 - Seine-et-Marne	2 118	70,4	+ 25,4	+ 12,6
78 - Yvelines	2 277	71,8	+ 28,1	+ 11,7
91 - Essonne	1 892	70,9	+ 19,7	+ 10,5
92 - Hauts-de-Seine	3 053	67,5	+ 19,4	+ 12,9
93 - Seine-Saint-Denis	4 030	71,0	+ 51,1	+ 23,7
94 - Val-de-Marne	2 573	72,7	+ 30,9	+ 14,7
95 - Val-d'Oise	2 043	70,2	+ 24,3	+ 7,9
Normandie	3 016	65,8	+ 30,8	+ 4,7
14 - Calvados	754	65,6	+ 27,2	+ 2,7
27 - Eure	549	65,4	+ 34,9	+ 2,4
50 - Manche	346	64,7	+ 24,5	+ 14,9
61 - Orne	213	65,3	+ 33,1	+ 14,7
76 - Seine-Maritime	1 154	66,5	+ 32,9	+ 2,2
Nouvelle-Aquitaine	7 272	67,4	+ 2,4	+ 3,0
16 - Charente	338	62,1	+ 26,1	+ 5,5
17 - Charente-Maritime	708	65,1	+ 0,0	+ 0,5
19 - Corrèze	194	66,0	- 12,2	+ 5,1
23 - Creuse	96	75,0	+ 17,1	+ 15,7
24 - Dordogne	395	71,6	- 3,9	+ 2,3
33 - Gironde	2 812	69,3	+ 1,6	+ 4,1
40 - Landes	548	67,0	+ 10,5	+ 11,5
47 - Lot-et-Garonne	353	67,4	+ 11,4	+ 2,4
64 - Pyrénées-Atlantiques	831	64,3	- 7,4	- 5,0
79 - Deux-Sèvres	315	64,4	+ 20,2	+ 4,6
86 - Vienne	375	68,8	+ 7,1	- 2,9
87 - Haute-Vienne	307	64,5	- 3,8	+ 9,5
Occitanie	8 309	67,5	+ 13,4	+ 6,1
09 - Ariège	183	66,7	+ 8,9	+ 3,8
11 - Aude	486	69,3	+ 17,1	+ 6,8
12 - Aveyron	274	59,1	+ 13,2	+ 3,5
30 - Gard	1 128	67,9	+ 30,6	+ 9,2
31 - Haute-Garonne	2 329	68,4	+ 30,3	+ 12,2
32 - Gers	191	61,8	- 12,4	+ 0,3
34 - Hérault	1 890	69,8	+ 1,0	+ 1,7
46 - Lot	174	62,6	+ 0,0	+ 2,3
48 - Lozère	51	62,7	+ 2,0	+ 11,6
65 - Hautes-Pyrénées	238	64,3	- 0,4	+ 1,2
66 - Pyrénées-Orientales	599	64,9	- 7,4	+ 4,3
81 - Tarn	492	67,3	+ 24,2	+ 4,2
82 - Tarn-et-Garonne	274	65,3	+ 9,2	+ 2,4

Note de lecture : les données détaillées pour chaque région française (hors Mayotte) sont disponibles dans la collection « Fiche statistique mensuelle régionale ».

Champ : France entière, unités légales productives et marchandes, exerçant une activité non agricole (données brutes).

Sources : Insee (Sirene, COG), CGET. Traitements Observatoire de la création d'entreprise.

Mai 2024	Nombre de créations d'entreprises	Part des micro-entrepreneurs %	Évolution mai 2022-2024 %	Évolution janvier à mai 2022-2024 %
Pays de la Loire	3 494	63,0	+ 1,8	+ 5,8
44 - Loire-Atlantique	1 444	64,1	- 9,1	+ 0,2
49 - Maine-et-Loire	741	64,8	+ 9,8	+ 10,0
53 - Mayenne	210	58,1	- 3,7	+ 13,5
72 - Sarthe	480	62,1	+ 31,5	+ 16,8
85 - Vendée	619	60,4	+ 5,6	+ 5,6
Provence-Alpes-Côte d'Azur	7 716	65,3	- 8,2	- 1,7
04 - Alpes-de-Haute-Provence	201	62,7	- 6,5	- 5,5
05 - Hautes-Alpes	143	67,1	- 23,9	- 3,5
06 - Alpes-Maritimes	1 998	67,8	- 6,1	- 2,2
13 - Bouches-du-Rhône	2 899	62,1	- 16,5	- 5,9
83 - Var	1 729	66,2	+ 4,3	+ 2,2
84 - Vaucluse	746	69,4	- 0,3	+ 10,9
France métrop. hors Île-de-France	59 594	66,3	+ 6,6	+ 4,7
France métropolitaine	85 635	65,9	+ 12,7	+ 7,7
France d'outre-mer	2 364	51,8	- 7,5	- 0,3
971 - Guadeloupe	575	55,0	- 14,6	+ 0,6
972 - Martinique	458	41,7	- 31,4	- 7,6
973 - Guyane	304	47,7	+ 40,1	+ 17,8
974 - La Réunion	894	57,9	+ 3,8	+ 2,9
976 - Mayotte	133	40,6	- 2,2	- 20,9
France entière	87 999	65,5	+ 12,0	+ 7,5

Lecture : en mai 2024, 3 494 entreprises ont été créées en Pays de la Loire (dont 63 % de micro-entrepreneurs), un nombre en hausse de + 1,8 % par rapport à mai 2023. Le nombre cumulé de créations dans la région sur janvier-mai 2024 a augmenté de + 5,8 % par rapport au cumul des créations d'entreprises sur la même période de 2023.

Note de lecture : les données détaillées pour chaque région française (hors Mayotte) sont disponibles dans la collection « Fiche statistique mensuelle régionale ».

Champ : France entière, unités légales productives et marchandes, exerçant une activité non agricole (données brutes).

Sources : Insee (Sirene, COG), CGET. Traitements Observatoire de la création d'entreprise.

Méthodologie

Pour réaliser ce document, l'Observatoire de la création (OCE) de Bpifrance Création se sert des informations statistiques brutes (non corrigées des variations saisonnières et des jours ouvrés) du répertoire des entreprises et des établissements (REE) de la base de données Sirene, des fichiers du Code officiel géographique (COG), tous deux mis à disposition par l'Insee, ainsi que de bases complémentaires pour les données communales ; la base du CGET pour les communes en ZRR et la base de la direction de l'évaluation, de la prospective et de la performance (DEPP) du ministère chargé de l'éducation nationale pour la typologie de communes.

➔ [Pour les données corrigées, voir le site de l'Insee.](#)

Après une première publication des chiffres mensuels (données provisoires), l'Insee procède à une première révision le mois suivant (données semi-définitives), puis à une seconde un mois après pour arrêter les chiffres (données définitives). Seules les données antérieures à deux mois sont donc définitives. Les travaux de l'OCE intégrant au fur et à mesure ces révisions, les données peuvent alors être différentes d'une publication à l'autre pour les trois mois les plus récents.

Les résultats statistiques présentés portent, à compter de 2022, sur l'ensemble des unités légales productives et marchandes, exerçant une activité économique réelle dans l'industrie, la construction, le commerce ou les services. Sauf mention particulière, ils concernent la région Centre-Val de Loire.

➔ [Pour en savoir plus sur le dispositif rénové de calcul des créations, voir le site de l'Insee.](#)

Calculs

Sur les 732 secteurs d'activité répertoriés dans la nomenclature d'activités française (NAF), la plupart comptent peu ou prou de créations d'entreprises dans chaque territoire. Pour éviter que ces secteurs ne biaisent les calculs, seuls sont pris en compte ceux qui comptent un nombre de créations d'entreprises supérieur au 3^e quartile du mois analysé.

Définitions

La définition des **créations d'entreprises** s'appuie sur les concepts harmonisés au niveau européen. Elles correspondent aux nouvelles immatriculations dans le répertoire REE, qui enregistrent un début d'activité relevant de l'un des cas suivants : création de nouveaux moyens de production ; redémarrage d'une activité après une interruption de plus d'un an ; redémarrage d'une activité après une interruption de moins d'un an, mais avec changement d'activité ; reprise, par une entreprise nouvelle, des activités d'une autre entreprise s'il n'y a pas continuité entre la situation du cédant et celle du repreneur, en termes d'activité et de localisation.

Pour les **micro-entrepreneurs** (ex-auto-entrepreneurs), les créations ne sont pas dénombrées selon le concept européen. Il y a bien immatriculation dans le répertoire Sirene, mais sans savoir s'il y aura ou pas un début d'activité. Par ailleurs, certaines immatriculations ne seront pas validées par l'Agence centrale des organismes de Sécurité sociale (Acoss), comme les personnes relevant de la mutualité sociale agricole ou de professions réglementées qui n'ont pas le droit d'être micro-entrepreneur. Sont définis comme micro-entrepreneurs, tous les entrepreneurs individuels inscrits sous le régime fiscal de la micro-entreprise et soumis au régime micro-social simplifié.

➔ [Pour en savoir plus, voir le site de Bpifrance Création.](#)

Les **zones de revitalisation rurale** (ZRR) regroupent les communes peu densément peuplées et caractérisées comme fragiles pour des raisons socio-économiques. Le classement des communes en ZRR permet aux entreprises qui y sont installées de bénéficier d'aides fiscales. Les **zones d'aide à finalité régionale** (AFR) correspondent aux territoires de l'Union européenne présentant des retards de développement, dans lesquelles l'État et les collectivités locales ont pu allouer, entre 2014 et 2020, des aides aux entreprises pour encourager les investissements et la création durable d'emplois. Le programme **Petites villes de demain** (PVD) permet aux villes de moins de 20 000 habitants sélectionnées, de bénéficier d'un soutien de l'État et de ses partenaires pour élaborer et mettre en œuvre leurs projets de revitalisation. Le programme **Action cœur de ville** (ACV) vise à soutenir le travail des collectivités locales, à inciter les acteurs du logement, du commerce et de l'urbanisme à réinvestir les centres-villes, à favoriser le maintien ou l'implantation d'activités en cœur de ville, afin d'améliorer les conditions de vie dans les villes moyennes.

Une **typologie des communes en neuf catégories** a été établie par la Direction de l'évaluation, de la prospective et de la performance du ministère en charge de l'Éducation nationale pour décrire le système éducatif. Cette caractérisation du territoire, basée sur un croisement d'approches morphologique et fonctionnelle, permet de distinguer plusieurs types de communes rurales et urbaines. Elle a l'avantage d'être plus précise que l'approche par grille de densité, jusqu'ici utilisée, surtout pour décrire les zones rurales.

Bpifrance Création – Observatoire de la création d'entreprise (OCE)

27-31, avenue du Général Leclerc, 94700 Maisons-Alfort

Publication 100 % numérique mise en ligne le 18/07/2024.

Toute reproduction partielle ou totale à usage collectif de la présente publication est autorisée à la condition expresse de citer la source ainsi : « Observatoire de la création d'entreprise. La création d'entreprise en Centre-Val de Loire, chiffres de mai 2024. Bpifrance Création, juillet 2024 ».

Contact : utilisez le formulaire de contact sur le site de Bpifrance Création.