

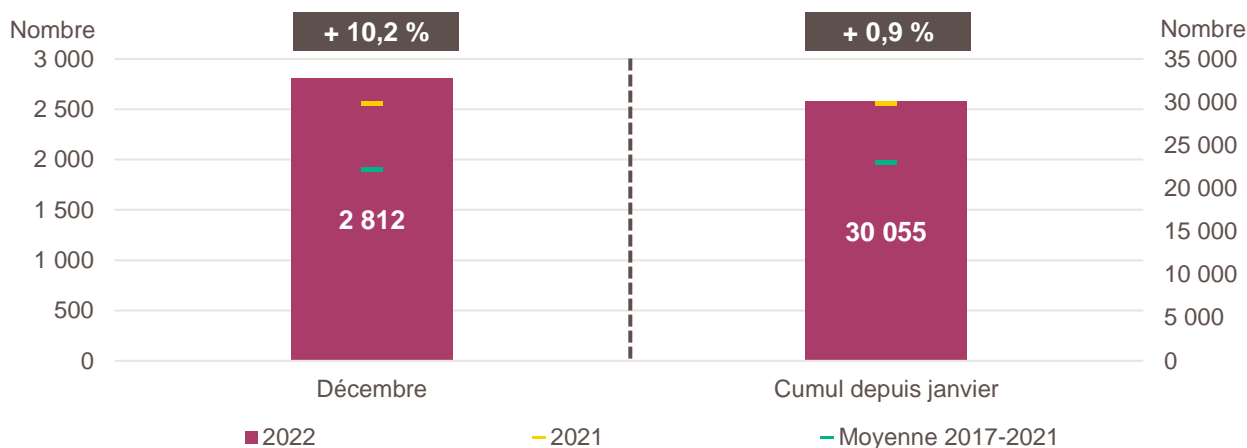
LA CRÉATION D'ENTREPRISE EN CENTRE-VAL DE LOIRE

CHIFFRES DE DÉCEMBRE 2022

Avertissement : à compter de janvier 2022, les créations d'entreprises sont calculées selon le dispositif rénové par l'Insee. Il en résulte un relèvement en niveau des créations d'entreprises. Les données de cette publication ne sont donc pas comparables à celles des productions précédentes pour le mois concerné

Pour en savoir plus : [documentation de l'Insee](#)

Création d'entreprise en Centre-Val de Loire en décembre 2022 et cumul depuis le début de l'année



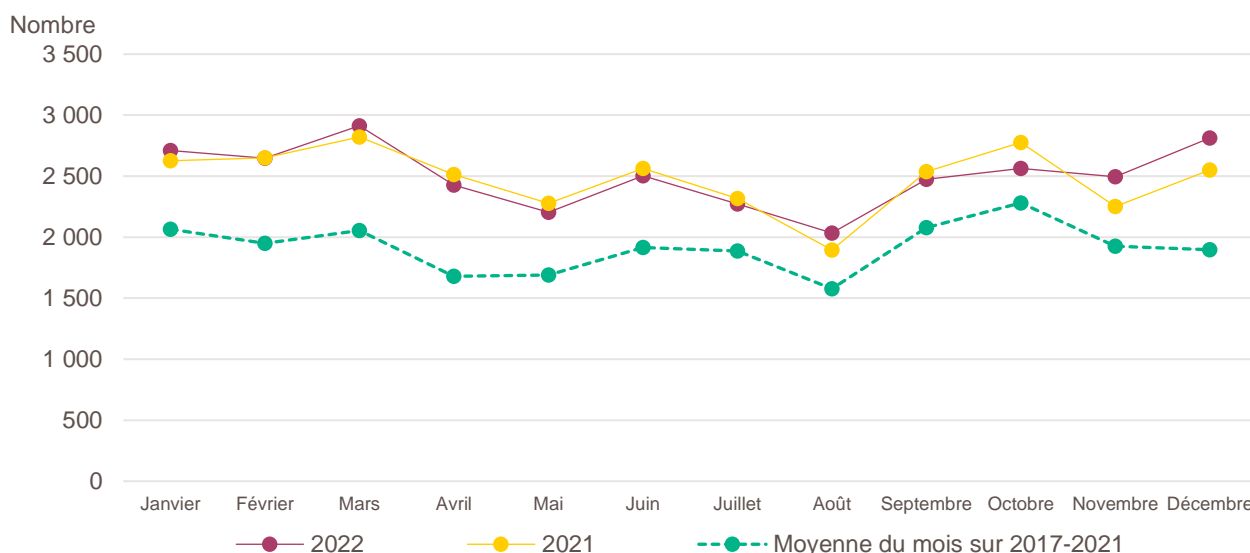
Lecture de la partie gauche : en décembre 2022, 2 812 entreprises ont été créées en Centre-Val de Loire, soit + 10,2 % par rapport aux 2 551 de décembre 2021 (marque jaune). Le nombre moyen de créations d'entreprises est de 1 897 pour le mois de décembre sur la période couvrant les années 2017 à 2021 (marque verte).

Lecture de la partie droite : le nombre cumulé de créations depuis le début de l'année 2022 s'élève à 30 055, soit + 0,9 % par rapport aux 29 780 de janvier à décembre 2021 (marque jaune). Le nombre moyen de créations d'entreprises entre janvier et décembre sur la période couvrant les années 2017 à 2021 est de 23 000 (marque verte).

Champ : Centre-Val de Loire, unités légales productives et marchandes, exerçant une activité non agricole (données brutes).

Source : Insee (Sirene). Traitements Observatoire de la création d'entreprise.

Évolution de la création d'entreprise en Centre-Val de Loire sur douze mois glissants



Lecture : en janvier 2021, 2 626 entreprises ont été créées en Centre-Val de Loire contre 2 710 en janvier 2022 et 2 065 en moyenne pour les mois de janvier 2017 à 2021.

Champ : Centre-Val de Loire, unités légales productives et marchandes, exerçant une activité non agricole (données brutes).

Source : Insee (Sirene). Traitements Observatoire de la création d'entreprise.

Création d'entreprise en Centre-Val de Loire selon le secteur d'activité

Décembre 2022	Nombre de créations d'entreprises	Part des micro-entrepreneurs %	Évolution décembre 2021-2022 %	Évolution janvier à décembre 2021-2022 %
Activités secondaires	557	51,5	+ 19,5	+ 11,3
Industrie	269	47,2	+ 26,9	+ 22,7
Construction	288	55,6	+ 13,4	+ 3,5
Activités de type commerce	763	59,2	+ 1,2	- 6,8
Commerce de détail	270	46,3	- 6,9	- 22,9
Commerce de gros	80	61,3	+ 15,9	- 7,8
Commerce de bouche ^a	11	27,3	+ 22,2	+ 26,9
Commerce et réparation automobiles	101	59,4	+ 68,3	+ 7,6
Hébergement	22	36,4	+ 29,4	+ 4,2
Restauration	79	39,2	+ 3,9	- 6,9
Services en direction des personnes	200	88,0	- 14,2	+ 13,3
Activités de type services	1 492	59,4	+ 12,1	+ 2,7
Immobilier	118	29,7	+ 1,7	- 4,1
Transports et entreposage	168	84,5	- 18,0	- 38,3
Activités scientifiques et techniques	377	68,4	+ 38,1	+ 20,0
Activités de soutien aux entreprises	246	69,5	+ 9,8	+ 21,4
Information et communication	99	76,8	+ 7,6	+ 10,2
Enseignement	109	88,1	+ 1,9	+ 9,4
Arts, spectacles et activités récréatives	123	55,3	+ 86,4	+ 23,6
Santé humaine et action sociale ^b	123	24,4	- 0,8	+ 2,5
Activités financières et d'assurance	129	7,8	+ 4,0	+ 13,5
Activités des sociétés holding	25	0,0	+ 78,6	+ 10,2
Total Centre-Val de Loire	2 812	57,8	+ 10,2	+ 0,9

a. Ce regroupement de secteurs, composé par l'OCE, comprend les activités de charcuterie (10.13B), la cuisson de produits de boulangerie (10.71B), les boulangeries et boulangeries-pâtisseries (10.71C), ainsi que les pâtisseries (10.71D). Dans la nomenclature d'activité française NAF rév.2, ces activités appartiennent au secteur de l'industrie manufacturière alimentaire.

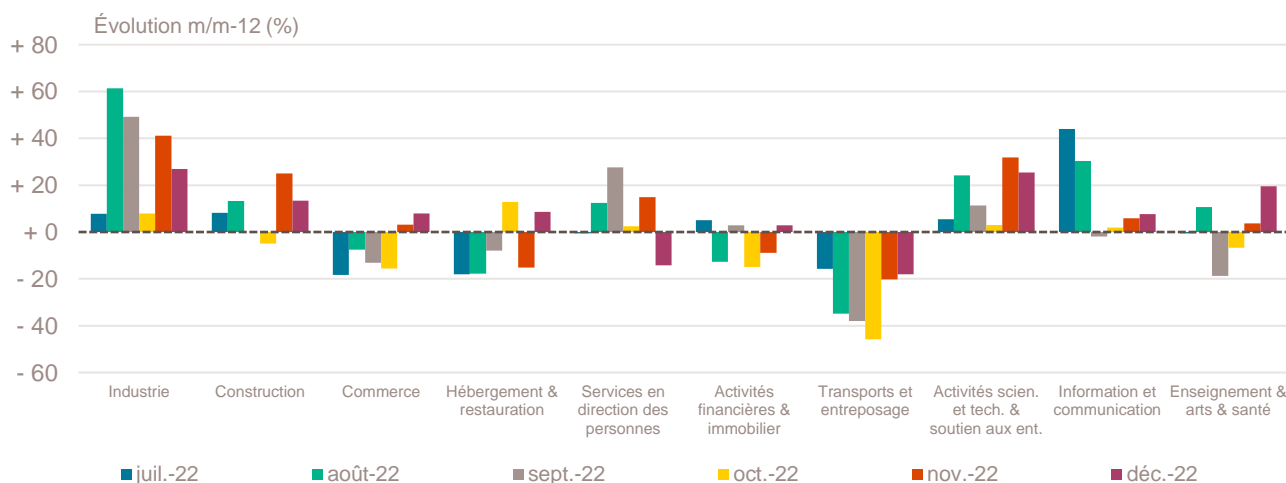
b. Dans ce secteur regroupé de la NAF rév.2, le nombre de créations d'entreprises relevant de l'action sociale est très faible.

Lecture : en décembre 2022, 269 entreprises ont été créées en Centre-Val de Loire dans l'industrie (dont 47,2 % de micro-entrepreneurs), un nombre en hausse de + 26,9 % par rapport à décembre 2021 et un nombre cumulé sur janvier-décembre 2022 en hausse de + 22,7 % par rapport au cumul des créations d'entreprises sur la même période de 2021.

Champ : Centre-Val de Loire, unités légales productives et marchandes, exerçant une activité non agricole (données brutes).

Source : Insee (Sirene). Traitements Observatoire de la création d'entreprise.

Variation du nombre de créations d'entreprises par secteur d'activité en Centre-Val de Loire



Champ : Centre-Val de Loire, unités légales productives et marchandes, exerçant une activité non agricole (données brutes).

Source : Insee (Sirene). Traitements Observatoire de la création d'entreprise.

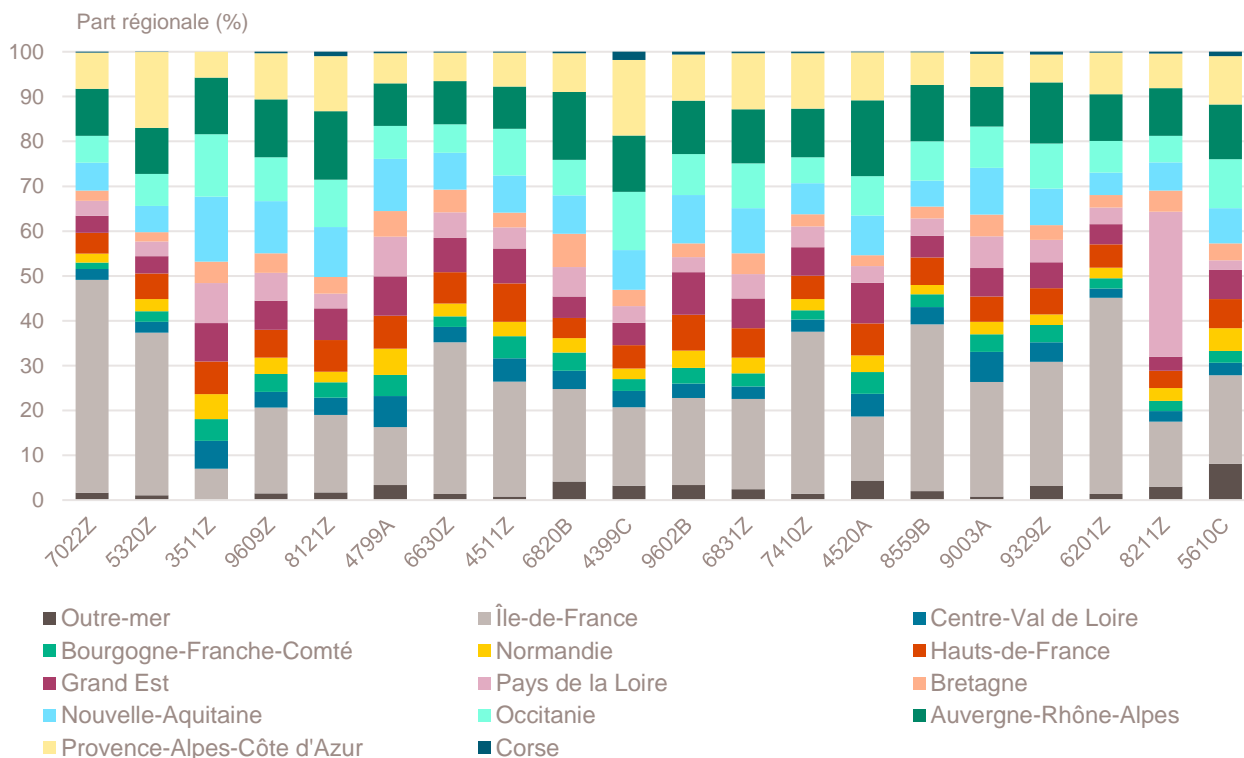
Top 20 des activités en nombre de créations d'entreprises en Centre-Val de Loire

Décembre 2022	Nombre de créations d'entreprises	Part des micro-entrepreneurs %	Évolution décembre 2021-2022 %
7022Z-Conseil pour les affaires et autres conseils de gestion	153	72,5	+ 70,0
5320Z-Autres activités de poste et de courrier	115	100,0	- 32,0
3511Z-Production d'électricité	114	0,9	+ 100,0
9609Z-Autres services personnels n.c.a.	113	89,4	+ 1,8
8121Z-Nettoyage courant des bâtiments	108	85,2	+ 16,1
4799A-Vente à domicile	106	1,9	- 2,8
6630Z-Gestion de fonds	69	0,0	+ 0,0
4511Z-Commerce de voitures et de véhicules automobiles légers	53	64,2	+ 65,6
6820B-Location de terrains et d'autres biens immobiliers	49	0,0	+ 32,4
4399C-Travaux de maçonnerie générale et gros œuvre de bâtiment	46	54,3	+ 9,5
9602B-Soins de beauté	46	91,3	- 16,4
6831Z-Agences immobilières	45	75,6	- 11,8
7410Z-Activités spécialisées de design	44	90,9	+ 46,7
4520A-Entretien et réparation de véhicules automobiles légers	44	54,5	+ 100,0
8559B-Autres enseignements	44	88,6	+ 7,3
9003A-Création artistique relevant des arts plastiques	43	27,9	+ 126,3
9329Z-Autres activités récréatives et de loisirs	40	80,0	+ 110,5
6201Z-Programmation informatique	39	79,5	- 7,1
8211Z-Services administratifs combinés de bureau	38	63,2	+ 8,6
5610C-Restauration de type rapide	38	31,6	- 13,6

Champ : Centre-Val de Loire, unités légales productives et marchandes, exerçant une activité non agricole (données brutes).

Source : Insee (Sirene). Traitements Observatoire de la création d'entreprise.

Répartition régionale des activités de ce Top 20, décembre 2022



Champ : France entière, unités légales productives et marchandes, exerçant une activité non agricole (données brutes).

Source : Insee (Sirene). Traitements Observatoire de la création d'entreprise.

Top 20 des activités en termes de croissance du nombre de créations d'entreprises

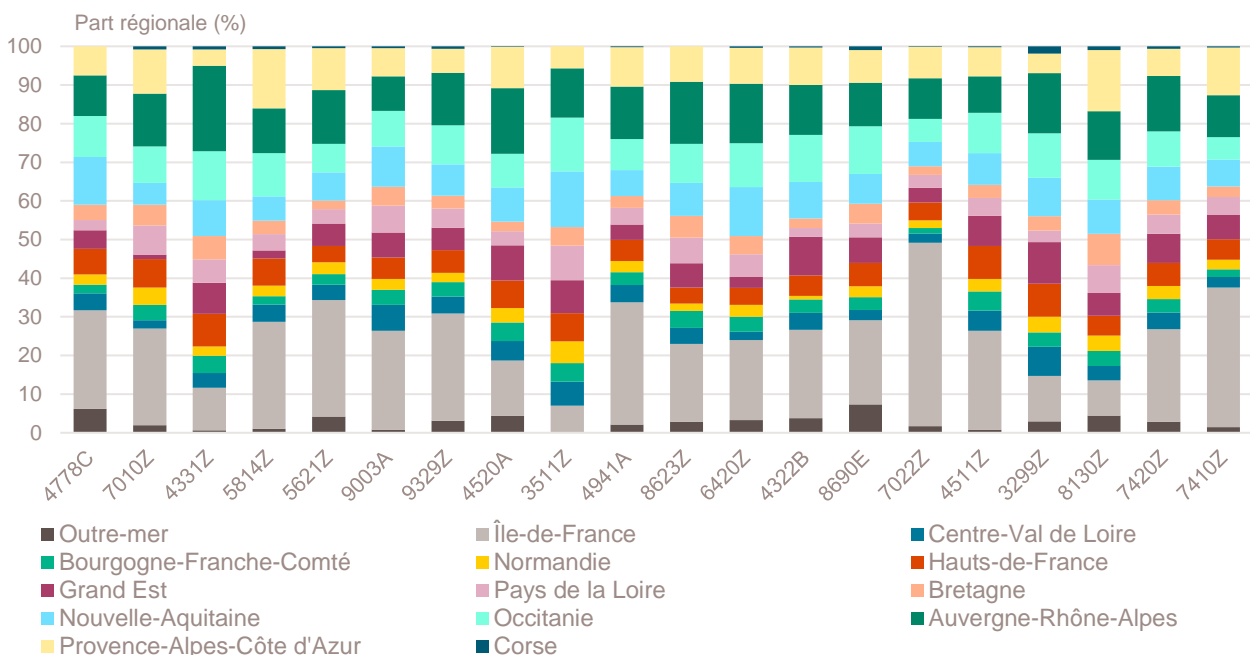
Décembre 2022	Nombre de créations d'entreprises	Part des micro-entrepreneurs %	Évolution décembre 2021-2022 %
4778C-Autres commerces de détail spécialisés divers	10	80,0	+ 400,0
7010Z-Activités des sièges sociaux	19	0,0	+ 280,0
4331Z-Travaux de plâtrerie	19	63,2	+ 216,7
5814Z-Édition de revues et périodiques	13	92,3	+ 160,0
5621Z-Services des traiteurs	18	94,4	+ 157,1
9003A-Création artistique relevant des arts plastiques	43	27,9	+ 126,3
9329Z-Autres activités récréatives et de loisirs	40	80,0	+ 110,5
4520A-Entretien et réparation de véhicules automobiles légers	44	54,5	+ 100,0
3511Z-Production d'électricité	114	0,9	+ 100,0
4941A-Transports routiers de fret interurbains	19	78,9	+ 90,0
8623Z-Pratique dentaire	13	0,0	+ 85,7
6420Z-Activités des sociétés holding	25	0,0	+ 78,6
4322B-Travaux d'installation d'équipements thermiques et de climatisation	14	35,7	+ 75,0
8690E-Activités des professionnels de la rééduc., appareillage et pédi.-podo.	17	17,6	+ 70,0
7022Z-Conseil pour les affaires et autres conseils de gestion	153	72,5	+ 70,0
4511Z-Commerce de voitures et de véhicules automobiles légers	53	64,2	+ 65,6
3299Z-Autres activités manufacturières n.c.a.	28	85,7	+ 64,7
8130Z-Services d'aménagement paysager	16	37,5	+ 60,0
7420Z-Activités photographiques	33	75,8	+ 57,1
7410Z-Activités spécialisées de design	44	90,9	+ 46,7

Note de lecture : de nombreuses activités comptant très peu de créations, l'évolution de leur nombre dans le temps peut être très forte. Afin d'éviter ce biais, seules sont prises en compte les activités qui comptent un nombre de créations supérieur au troisième quartile du mois analysé (à savoir les secteurs avec plus de 9 créations d'entreprises en Centre-Val de Loire).

Champ : Centre-Val de Loire, unités légales productives et marchandes, exerçant une activité non agricole (données brutes).

Source : Insee (Sirene). Traitements Observatoire de la création d'entreprise.

Répartition régionale des activités de ce Top 20, décembre 2022



Champ : France entière, unités légales productives et marchandes, exerçant une activité non agricole (données brutes).

Source : Insee (Sirene). Traitements Observatoire de la création d'entreprise.

Top 20 des activités en termes de décroissance du nombre de créations d'entreprises

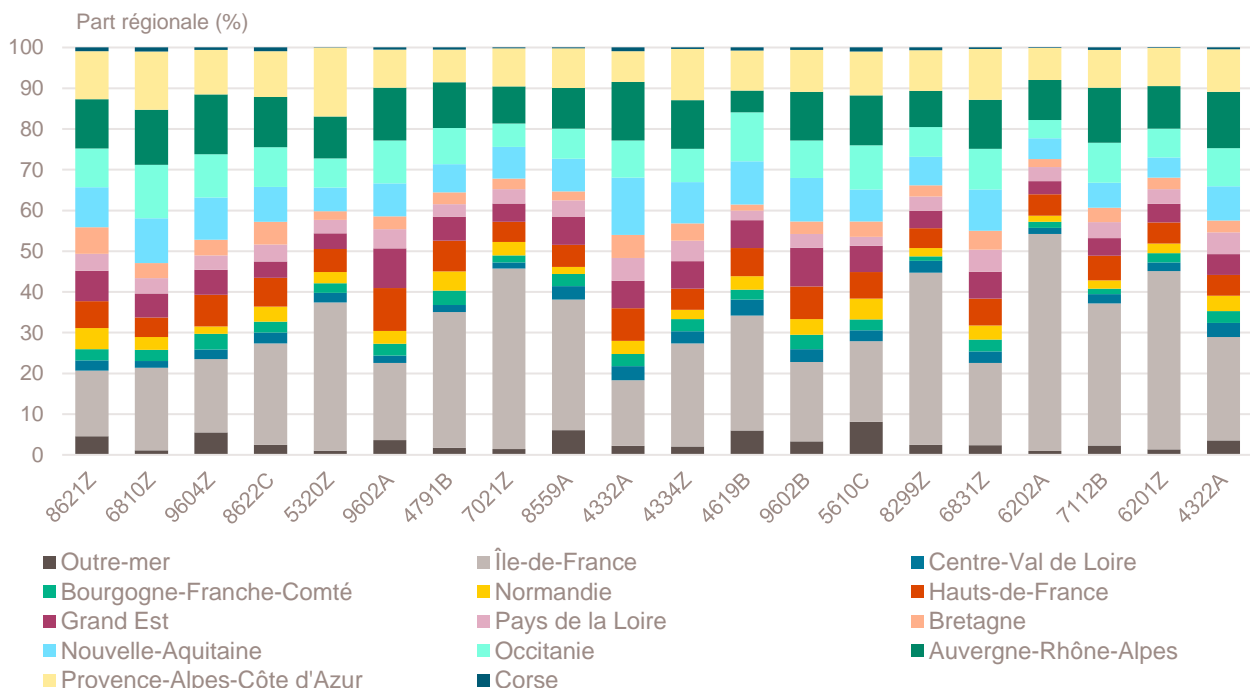
Décembre 2022	Nombre de créations d'entreprises	Part des micro-entrepreneurs %	Évolution décembre 2021-2022 %
8621Z-Activité des médecins généralistes	11	0,0	- 50,0
6810Z-Activités des marchands de biens immobiliers	10	0,0	- 37,5
9604Z-Entretien corporel	12	100,0	- 33,3
8622C-Autres activités des médecins spécialistes	12	0,0	- 33,3
5320Z-Autres activités de poste et de courrier	115	100,0	- 32,0
9602A-Coiffure	11	63,6	- 31,3
4791B-Vente à distance sur catalogue spécialisé	31	90,3	- 27,9
7021Z-Conseil en relations publiques et communication	25	76,0	- 24,2
8559A-Formation continue d'adultes	27	85,2	- 22,9
4332A-Travaux de menuiserie bois et PVC	22	59,1	- 21,4
4334Z-Travaux de peinture et vitrerie	24	75,0	- 17,2
4619B-Autres intermédiaires du commerce en produits divers	35	88,6	- 16,7
9602B-Soins de beauté	46	91,3	- 16,4
5610C-Restauration de type rapide	38	31,6	- 13,6
8299Z-Autres activités de soutien aux entreprises n.c.a.	21	66,7	- 12,5
6831Z-Agences immobilières	45	75,6	- 11,8
6202A-Conseil en systèmes et logiciels informatiques	19	73,7	- 9,5
7112B-Ingénierie, études techniques	19	57,9	- 9,5
6201Z-Programmation informatique	39	79,5	- 7,1
4322A-Travaux d'installation d'eau et de gaz en tous locaux	22	63,6	- 4,3

Note de lecture : de nombreuses activités comptant très peu de créations, l'évolution de leur nombre dans le temps peut être très forte. Afin d'éviter ce biais, seules sont prises en compte les activités qui comptent un nombre de créations supérieur au troisième quartile du mois analysé (à savoir les secteurs avec plus de 9 créations d'entreprises en Centre-Val de Loire).

Champ : Centre-Val de Loire, unités légales productives et marchandes, exerçant une activité non agricole (données brutes).

Source : Insee (Sirene). Traitements Observatoire de la création d'entreprise.

Répartition régionale des activités de ce Top 20, décembre 2022



Champ : France entière, unités légales productives et marchandes, exerçant une activité non agricole (données brutes).

Source : Insee (Sirene). Traitements Observatoire de la création d'entreprise.

Création d'entreprise en Centre-Val de Loire selon la nature juridique

Décembre 2022	Nombre de créations d'entreprises	Part dans le total %	Évolution décembre 2021-2022 %	Évolution janvier à décembre 2021-2022 %
Entreprises individuelles	2 066	73,5	+ 10,8	+ 0,1
Micro-entrepreneurs	1 625	57,8	+ 10,0	+ 2,8
Entreprises individuelles classiques	441	15,7	+ 14,0	- 9,8
Sociétés	746	26,5	+ 8,6	+ 3,6
SARL & EURL	215	7,6	- 0,5	- 0,4
SAS & SASU	450	16,0	+ 12,8	+ 5,4
SCI	0	0,0	---	- 100,0
Autres ^a	81	2,9	+ 12,5	+ 6,9
Total Centre-Val de Loire	2 812	100,0	+ 10,2	+ 0,9

a. Dont associations, fondations, collectivités territoriales, organismes professionnels, syndicats de propriétaires, etc.

Champ : Centre-Val de Loire, unités légales productives et marchandes, exerçant une activité non agricole (données brutes).

Source : Insee (Sirene). Traitements Observatoire de la création d'entreprise.

Création d'entreprise en Centre-Val de Loire selon le type de la commune d'implantation

Décembre 2022	Nombre de créations d'entreprises	Part dans le total %	Évolution décembre 2021-2022 %	Évolution janvier à décembre 2021-2022 %
Rurale éloignée très peu dense	112	4,0	+ 25,8	+ 1,3
Rurale éloignée peu dense	279	9,9	+ 21,3	- 0,0
Rurale périphérique très peu dense	65	2,3	- 3,0	+ 3,2
Rurale périphérique peu dense	371	13,2	+ 18,2	+ 5,9
Bourg	148	5,3	+ 31,0	+ 8,4
Petite ville	240	8,5	+ 4,8	+ 4,8
Urbaine périphérique peu dense	177	6,3	+ 28,3	+ 6,9
Urbaine dense	585	20,8	+ 9,6	+ 2,7
Urbaine très dense	835	29,7	- 0,2	- 5,1
Total Centre-Val de Loire	2 812	100,0	+ 10,2	+ 0,9

Champ : Centre-Val de Loire, unités légales productives et marchandes, exerçant une activité non agricole (données brutes).

Sources : Insee (Sirene, COG), IGN 2019, MENJ-DEPP, CGET. Traitements Observatoire de la création d'entreprise.

Création d'entreprise en Centre-Val de Loire dans les territoires aidés

Décembre 2022	Nombre de créations d'entreprises	Part dans le total %	Évolution décembre 2021-2022 %	Évolution janvier à décembre 2021-2022 %
Zones de revitalisation rurale (ZRR)	626	22,3	+ 19,0	+ 3,5
Zones d'aide à finalité régionale (AFR)	556	19,8	+ 14,6	+ 1,1
Petites villes de demain (PVD)	318	11,3	+ 30,3	+ 9,5
Actions cœur de ville (ACV)	415	14,8	+ 10,1	+ 0,8

Champ : Centre-Val de Loire, unités légales productives et marchandes, exerçant une activité non agricole (données brutes).

Sources : Insee (Sirene, COG), CGET. Traitements Observatoire de la création d'entreprise.

Création d'entreprise en France selon la région et le département d'implantation

Décembre 2022	Nombre de créations d'entreprises	Part des micro-entrepreneurs %	Évolution décembre 2021-2022 %	Évolution janvier à décembre 2021-2022 %
Auvergne-Rhône-Alpes	11 139	58,0	+ 4,9	+ 2,4
01 - Ain	692	58,5	+ 4,1	+ 4,7
03 - Allier	309	58,6	+ 13,2	+ 7,2
07 - Ardèche	397	58,4	+ 31,9	+ 7,6
15 - Cantal	113	44,2	+ 18,9	+ 9,0
26 - Drôme	640	59,5	+ 7,7	- 0,6
38 - Isère	1 658	62,1	+ 0,1	+ 1,8
42 - Loire	851	58,8	- 3,5	+ 1,1
43 - Haute-Loire	249	47,4	+ 40,7	+ 10,5
63 - Puy-de-Dôme	835	59,9	+ 18,4	+ 4,7
69 - Rhône	3 388	56,6	+ 0,1	+ 0,9
73 - Savoie	756	59,1	+ 6,0	+ 2,0
74 - Haute-Savoie	1 251	56,0	+ 6,5	+ 2,7
Bourgogne-Franche-Comté	2 633	58,9	+ 12,2	- 1,0
21 - Côte-d'Or	571	55,9	+ 7,9	- 4,1
25 - Doubs	528	58,3	+ 19,2	- 1,4
39 - Jura	260	58,8	+ 23,2	+ 2,0
58 - Nièvre	145	59,3	+ 1,4	+ 5,3
70 - Haute-Saône	198	62,6	+ 17,9	+ 5,4
71 - Saône-et-Loire	513	57,1	+ 12,3	+ 1,4
89 - Yonne	299	65,2	+ 7,2	- 2,4
90 - Territoire-de-Belfort	119	60,5	+ 1,7	- 11,1
Bretagne	3 248	51,5	- 0,1	+ 3,3
22 - Côtes-d'Armor	490	50,8	- 4,5	+ 7,1
29 - Finistère	821	55,1	- 0,6	- 0,9
35 - Ille-et-Vilaine	1 221	51,0	+ 3,6	+ 3,5
56 - Morbihan	716	48,6	- 2,3	+ 5,0
Centre-Val de Loire	2 812	57,8	+ 10,2	+ 0,9
18 - Cher	255	60,4	+ 0,0	- 4,7
28 - Eure-et-Loir	463	52,5	+ 12,1	+ 2,4
36 - Indre	187	62,0	+ 32,6	- 2,1
37 - Indre-et-Loire	739	54,1	- 2,5	- 1,6
41 - Loir-et-Cher	355	59,7	+ 16,0	+ 7,7
45 - Loiret	813	61,5	+ 19,9	+ 2,8
Corse	477	56,0	+ 6,2	+ 6,0
2A - Corse-du-Sud	261	54,8	+ 29,2	+ 11,6
2B - Haute-corse	216	57,4	- 12,6	+ 0,3
Grand Est	5 184	59,6	+ 1,2	- 0,9
08 - Ardennes	215	53,0	+ 24,3	+ 7,6
10 - Aube	330	57,0	+ 13,8	- 1,1
51 - Marne	510	55,5	- 13,4	- 3,4
52 - Haute-Marne	106	59,4	- 27,9	- 1,0
54 - Meurthe-et-Moselle	634	62,9	- 4,1	- 3,0
55 - Meuse	95	50,5	- 19,5	+ 2,7
57 - Moselle	902	58,0	+ 3,7	+ 0,6
67 - Bas-Rhin	1 265	60,9	+ 0,0	- 0,4
68 - Haut-Rhin	833	64,5	+ 23,4	- 1,9
88 - Vosges	294	55,1	- 11,7	- 1,2

Note de lecture : les données détaillées pour chaque région française (hors Mayotte) sont disponibles dans la collection « Fiche statistique mensuelle régionale ».

Champ : France entière, unités légales productives et marchandes, exerçant une activité non agricole (données brutes).

Sources : Insee (Sirene, COG), CGET. Traitements Observatoire de la création d'entreprise.

Décembre 2022	Nombre de créations d'entreprises	Part des micro-entrepreneurs %	Évolution décembre 2021-2022 %	Évolution janvier à décembre 2021-2022 %
Hauts-de-France	5 317	59,5	- 0,6	- 1,4
02 - Aisne	373	63,0	+ 4,5	- 1,9
59 - Nord	2 572	58,6	- 6,4	- 4,0
60 - Oise	837	61,5	+ 11,3	+ 3,6
62 - Pas-de-Calais	1 076	59,3	+ 1,1	+ 0,4
80 - Somme	459	58,4	+ 6,7	+ 2,8
Île-de-France	26 099	55,5	+ 8,6	+ 3,5
75 - Paris	8 602	42,6	+ 12,4	+ 6,9
77 - Seine-et-Marne	2 071	63,3	+ 10,8	+ 1,0
78 - Yvelines	2 204	62,7	+ 7,6	+ 0,0
91 - Essonne	1 951	66,2	+ 4,1	+ 3,2
92 - Hauts-de-Seine	3 266	55,3	- 0,1	+ 3,6
93 - Seine-Saint-Denis	3 460	62,2	+ 10,3	+ 2,6
94 - Val-de-Marne	2 452	62,8	+ 6,1	+ 2,6
95 - Val-d'Oise	2 093	63,1	+ 11,8	+ 0,4
Normandie	2 873	55,3	+ 5,7	- 1,8
14 - Calvados	704	52,1	- 5,9	- 5,9
27 - Eure	519	59,9	+ 12,8	+ 5,1
50 - Manche	334	51,5	+ 1,5	+ 0,6
61 - Orne	217	54,8	+ 12,4	+ 0,4
76 - Seine-Maritime	1 099	56,4	+ 11,2	- 3,3
Nouvelle-Aquitaine	7 563	58,5	+ 8,7	+ 0,7
16 - Charente	325	54,8	+ 6,6	- 0,6
17 - Charente-Maritime	745	56,1	+ 7,7	+ 0,2
19 - Corrèze	228	54,4	+ 12,9	- 0,7
23 - Creuse	76	53,9	- 10,6	+ 4,2
24 - Dordogne	448	67,2	+ 21,7	- 0,3
33 - Gironde	2 777	58,8	+ 8,7	+ 0,0
40 - Landes	591	57,0	+ 13,9	+ 2,1
47 - Lot-et-Garonne	368	60,6	+ 8,6	+ 4,5
64 - Pyrénées-Atlantiques	937	60,9	+ 11,3	+ 0,4
79 - Deux-Sèvres	299	56,9	+ 12,8	+ 4,3
86 - Vienne	435	56,3	+ 3,3	+ 9,9
87 - Haute-Vienne	334	55,1	- 8,5	- 7,2
Occitanie	7 873	58,8	+ 2,1	- 0,2
09 - Ariège	166	58,4	+ 5,7	+ 2,0
11 - Aude	432	57,2	+ 24,9	+ 7,2
12 - Aveyron	267	54,3	+ 17,6	+ 5,7
30 - Gard	911	61,5	- 7,1	+ 1,8
31 - Haute-Garonne	2 042	60,3	- 6,1	- 4,6
32 - Gers	171	57,3	- 7,6	- 2,3
34 - Hérault	1 962	56,8	+ 5,8	- 0,8
46 - Lot	157	63,1	- 20,7	+ 0,5
48 - Lozère	63	44,4	+ 1,6	- 6,7
65 - Hautes-Pyrénées	237	57,0	+ 8,2	+ 5,9
66 - Pyrénées-Orientales	741	61,5	+ 17,2	+ 2,5
81 - Tarn	413	57,4	- 5,3	+ 1,3
82 - Tarn-et-Garonne	311	58,5	+ 28,5	+ 2,5

Note de lecture : les données détaillées pour chaque région française (hors Mayotte) sont disponibles dans la collection « Fiche statistique mensuelle régionale ».

Champ : France entière, unités légales productives et marchandes, exerçant une activité non agricole (données brutes).

Sources : Insee (Sirene, COG), CGET. Traitements Observatoire de la création d'entreprise.

Décembre 2022	Nombre de créations d'entreprises	Part des micro-entrepreneurs %	Évolution décembre 2021-2022 %	Évolution janvier à décembre 2021-2022 %
Pays de la Loire	4 444	48,2	+ 9,0	+ 1,8
44 - Loire-Atlantique	1 706	55,3	- 11,8	- 0,7
49 - Maine-et-Loire	840	52,1	+ 3,3	+ 1,3
53 - Mayenne	683	17,3	+ 127,7	+ 7,4
72 - Sarthe	516	55,8	+ 10,5	+ 6,8
85 - Vendée	699	50,6	+ 24,2	+ 4,0
Provence-Alpes-Côte d'Azur	8 921	60,4	+ 8,9	+ 4,2
04 - Alpes-de-Haute-Provence	222	55,0	+ 13,3	+ 6,3
05 - Hautes-Alpes	225	54,2	+ 9,8	+ 11,2
06 - Alpes-Maritimes	2 123	61,0	+ 5,7	+ 6,6
13 - Bouches-du-Rhône	3 860	60,8	+ 16,7	+ 3,8
83 - Var	1 640	59,1	- 1,1	+ 2,6
84 - Vaucluse	851	63,1	+ 4,5	+ 0,2
France métrop. hors Île-de-France	62 484	57,6	+ 5,3	+ 1,1
France métropolitaine	88 583	57,0	+ 6,2	+ 1,8
France d'outre-mer	3 499	34,1	+ 42,8	+ 10,9
971 - Guadeloupe	680	43,8	+ 17,0	+ 16,8
972 - Martinique	1 450	16,8	+ 157,1	+ 17,4
973 - Guyane	273	47,3	- 7,1	+ 4,7
974 - La Réunion	951	49,0	+ 7,2	+ 6,4
976 - Mayotte	145	38,6	+ 16,9	- 1,7
France entière	92 082	56,1	+ 7,3	+ 2,0

Lecture : en décembre 2022, 4 444 entreprises ont été créées en Pays de la Loire (dont 48,2 % de micro-entrepreneurs), un nombre en hausse de + 9 % par rapport à décembre 2021. Le nombre cumulé de créations dans la région sur janvier-décembre 2022 a augmenté de + 1,8 % par rapport au cumul des créations d'entreprises sur la même période de 2021.

Note de lecture : les données détaillées pour chaque région française (hors Mayotte) sont disponibles dans la collection « Fiche statistique mensuelle régionale ».

Champ : France entière, unités légales productives et marchandes, exerçant une activité non agricole (données brutes).

Sources : Insee (Sirene, COG), CGET. Traitements Observatoire de la création d'entreprise.

Méthodologie

Pour réaliser ce document, l'Observatoire de la création (OCE) de Bpifrance Création se sert des informations statistiques brutes (non corrigées des variations saisonnières et des jours ouvrés) du répertoire des entreprises et des établissements (REE) de la base de données Sirene, des fichiers du Code officiel géographique (COG), tous deux mis à disposition par l'Insee, ainsi que de bases complémentaires pour les données communales ; la base du CGET pour les communes en ZRR et la base de la direction de l'évaluation, de la prospective et de la performance (DEPP) du ministère chargé de l'éducation nationale pour la typologie de communes.

➔ [Pour les données corrigées, voir le site de l'Insee.](#)

Après une première publication des chiffres mensuels (données provisoires), l'Insee procède à une première révision le mois suivant (données semi-définitives), puis à une seconde un mois après pour arrêter les chiffres (données définitives). Seules les données antérieures à deux mois sont donc définitives. Les travaux de l'OCE intégrant au fur et à mesure ces révisions, les données peuvent alors être différentes d'une publication à l'autre pour les trois mois les plus récents.

Les résultats statistiques présentés portent, à compter de 2022, sur l'ensemble des unités légales productives et marchandes, exerçant une activité économique réelle dans l'industrie, la construction, le commerce ou les services. Sauf mention particulière, ils concernent la région Centre-Val de Loire.

➔ [Pour en savoir plus sur le dispositif rénové de calcul des créations, voir le site de l'Insee.](#)

Calculs

Sur les 732 secteurs d'activité répertoriés dans la nomenclature d'activités française (NAF), la plupart comptent peu ou prou de créations d'entreprises dans chaque territoire. Pour éviter que ces secteurs ne biaisent les calculs, seuls sont pris en compte ceux qui comptent un nombre de créations d'entreprises supérieur au 3^e quartile du mois analysé.

Définitions

La définition des **créations d'entreprises** s'appuie sur les concepts harmonisés au niveau européen. Elles correspondent aux nouvelles immatriculations dans le répertoire REE, qui enregistrent un début d'activité relevant de l'un des cas suivants : création de nouveaux moyens de production ; redémarrage d'une activité après une interruption de plus d'un an ; redémarrage d'une activité après une interruption de moins d'un an, mais avec changement d'activité ; reprise, par une entreprise nouvelle, des activités d'une autre entreprise s'il n'y a pas continuité entre la situation du cédant et celle du repreneur, en termes d'activité et de localisation.

Pour les **micro-entrepreneurs** (ex-auto-entrepreneurs), les créations ne sont pas dénombrées selon le concept européen. Il y a bien immatriculation dans le répertoire Sirene, mais sans savoir s'il y aura ou pas un début d'activité. Par ailleurs, certaines immatriculations ne seront pas validées par l'Agence centrale des organismes de Sécurité sociale (Acoss), comme les personnes relevant de la mutualité sociale agricole ou de professions réglementées qui n'ont pas le droit d'être micro-entrepreneur. Sont définis comme micro-entrepreneurs, tous les entrepreneurs individuels inscrits sous le régime fiscal de la micro-entreprise et soumis au régime micro-social simplifié.

➔ [Pour en savoir plus, voir le site de Bpifrance Création.](#)

Les **zones de revitalisation rurale** (ZRR) regroupent les communes peu densément peuplées et caractérisées comme fragiles pour des raisons socio-économiques. Le classement des communes en ZRR permet aux entreprises qui y sont installées de bénéficier d'aides fiscales. Les **zones d'aide à finalité régionale** (AFR) correspondent aux territoires de l'Union européenne présentant des retards de développement, dans lesquelles l'État et les collectivités locales ont pu allouer, entre 2014 et 2020, des aides aux entreprises pour encourager les investissements et la création durable d'emplois. Le programme **Petites villes de demain** (PVD) permet aux villes de moins de 20 000 habitants sélectionnées, de bénéficier d'un soutien de l'État et de ses partenaires pour élaborer et mettre en œuvre leurs projets de revitalisation. Le programme **Action cœur de ville** (ACV) vise à soutenir le travail des collectivités locales, à inciter les acteurs du logement, du commerce et de l'urbanisme à réinvestir les centres-villes, à favoriser le maintien ou l'implantation d'activités en cœur de ville, afin d'améliorer les conditions de vie dans les villes moyennes.

Une **typologie des communes en neuf catégories** a été établie par la Direction de l'évaluation, de la prospective et de la performance du ministère en charge de l'Éducation nationale pour décrire le système éducatif. Cette caractérisation du territoire, basée sur un croisement d'approches morphologique et fonctionnelle, permet de distinguer plusieurs types de communes rurales et urbaines. Elle a l'avantage d'être plus précise que l'approche par grille de densité, jusqu'ici utilisée, surtout pour décrire les zones rurales.

Bpifrance Création – Observatoire de la création d'entreprise (OCE)

27-31, avenue du Général Leclerc, 94700 Maisons-Alfort

Publication 100 % numérique mise en ligne le 27/01/2023.

Toute reproduction partielle ou totale à usage collectif de la présente publication est autorisée à la condition expresse de citer la source ainsi : « Observatoire de la création d'entreprise. La création d'entreprise en Centre-Val de Loire, chiffres de décembre 2022. Bpifrance Création, janvier 2023 ».

Contact : utilisez le formulaire de contact sur le site de Bpifrance Création.