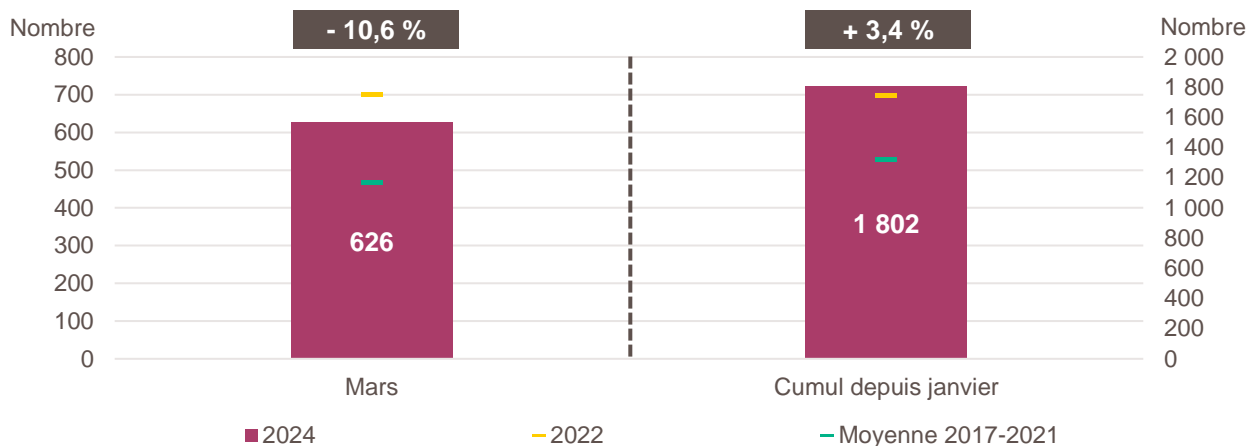


**Avertissement :** Les données mensuelles sur la création d'entreprise en France n'étant pas disponibles pour l'année 2023 (effet de bord du changement de mode d'enregistrement des nouvelles immatriculations), **les évolutions 2024 seront exceptionnellement calculées par rapport à l'année 2022.**

Pour en savoir plus : [documentation de l'Insee](#)

### Création d'entreprise en Corse en mars 2024 et cumul depuis le début de l'année



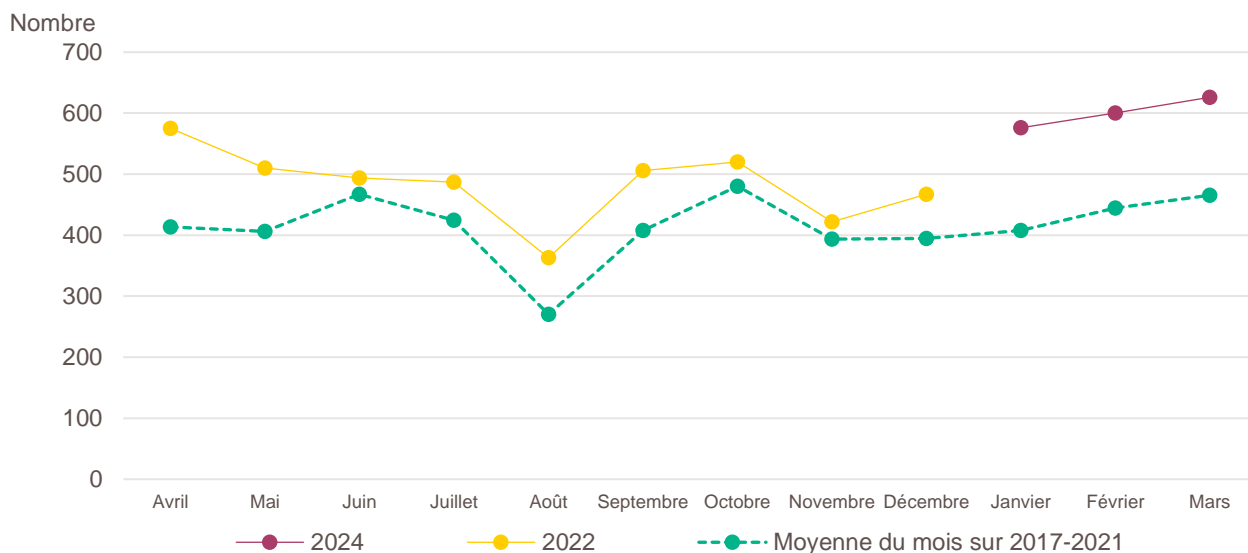
**Lecture de la partie gauche :** en mars 2024, 626 entreprises ont été créées en Corse, soit - 10,6 % par rapport aux 700 de mars 2022 (marque jaune). Le nombre moyen de créations d'entreprises est de 465 pour le mois de mars sur la période couvrant les années 2017 à 2021 (marque verte).

**Lecture de la partie droite :** le nombre cumulé de créations depuis le début de l'année 2024 s'élève à 1 802, soit + 3,4 % par rapport aux 1 743 de janvier à mars 2022 (marque jaune). Le nombre moyen de créations d'entreprises entre janvier et mars sur la période couvrant les années 2017 à 2021 est de 1 317 (marque verte).

Champ : Corse, unités légales productives et marchandes, exerçant une activité non agricole (données brutes).

Source : Insee (Sirene). Traitements Observatoire de la création d'entreprise.

### Évolution de la création d'entreprise en Corse sur douze mois glissants



**Lecture :** en avril 2022, 575 entreprises ont été créées en Corse et 413 en moyenne pour les mois de avril 2017 à 2021.

Champ : Corse, unités légales productives et marchandes, exerçant une activité non agricole (données brutes).

Source : Insee (Sirene). Traitements Observatoire de la création d'entreprise.

## Création d'entreprise en Corse selon le secteur d'activité

Mars 2024	Nombre de créations d'entreprises	Part des micro-entrepreneurs %	Évolution mars 2022-2024 %	Évolution janvier à mars 2022-2024 %
<b>Activités secondaires</b>	<b>145</b>	<b>62,8</b>	<b>- 10,5</b>	<b>+ 0,5</b>
Industrie	50	66,0	- 7,4	- 2,2
Construction	95	61,1	- 12,0	+ 1,9
<b>Activités de type commerce</b>	<b>192</b>	<b>70,3</b>	<b>- 3,0</b>	<b>+ 7,5</b>
Commerce de détail	62	61,3	+ 40,9	+ 37,4
Commerce de gros	23	73,9	+ 35,3	- 7,8
Commerce de bouche <sup>a</sup>	2	50,0	- 33,3	+ 0,0
Commerce et réparation automobiles	13	76,9	- 18,8	+ 14,6
Hébergement	9	22,2	- 60,9	- 21,4
Restauration	27	63,0	- 15,6	- 5,3
Services en direction des personnes	56	89,3	- 11,1	+ 2,6
<b>Activités de type services</b>	<b>289</b>	<b>56,4</b>	<b>- 15,0</b>	<b>+ 2,4</b>
Immobilier	26	26,9	+ 8,3	- 1,4
Transports et entreposage	11	63,6	- 50,0	+ 7,5
Activités scientifiques et techniques	68	52,9	- 9,3	- 11,3
Activités de soutien aux entreprises	91	79,1	- 11,7	+ 16,7
Information et communication	18	72,2	- 18,2	+ 3,8
Enseignement	20	90,0	- 28,6	- 3,5
Arts, spectacles et activités récréatives	17	35,3	+ 54,5	+ 124,1
Santé humaine et action sociale <sup>b</sup>	20	15,0	- 37,5	- 29,8
Activités financières et d'assurance	18	5,6	- 21,7	- 8,3
<i>Activités des sociétés holding</i>	2	0,0	- 75,0	- 39,1
<b>Total Corse</b>	<b>626</b>	<b>62,1</b>	<b>- 10,6</b>	<b>+ 3,4</b>

**a.** Ce regroupement de secteurs, composé par l'OCE, comprend les activités de charcuterie (10.13B), la cuisson de produits de boulangerie (10.71B), les boulangeries et boulangeries-pâtisseries (10.71C), ainsi que les pâtisseries (10.71D). Dans la nomenclature d'activité française NAF rév.2, ces activités appartiennent au secteur de l'industrie manufacturière alimentaire.

**b.** Dans ce secteur regroupé de la NAF rév.2, le nombre de créations d'entreprises relevant de l'action sociale est très faible.

Lecture : en mars 2024, 50 entreprises ont été créées en Corse dans l'industrie (dont 66 % de micro-entrepreneurs), un nombre en baisse de - 7,4 % par rapport à mars 2022 et un nombre cumulé sur janvier-mars 2024 en baisse de - 2,2 % par rapport au cumul des créations d'entreprises sur la même période de 2022.

Champ : Corse, unités légales productives et marchandes, exerçant une activité non agricole (données brutes).

Source : Insee (Sirene). Traitements Observatoire de la création d'entreprise.

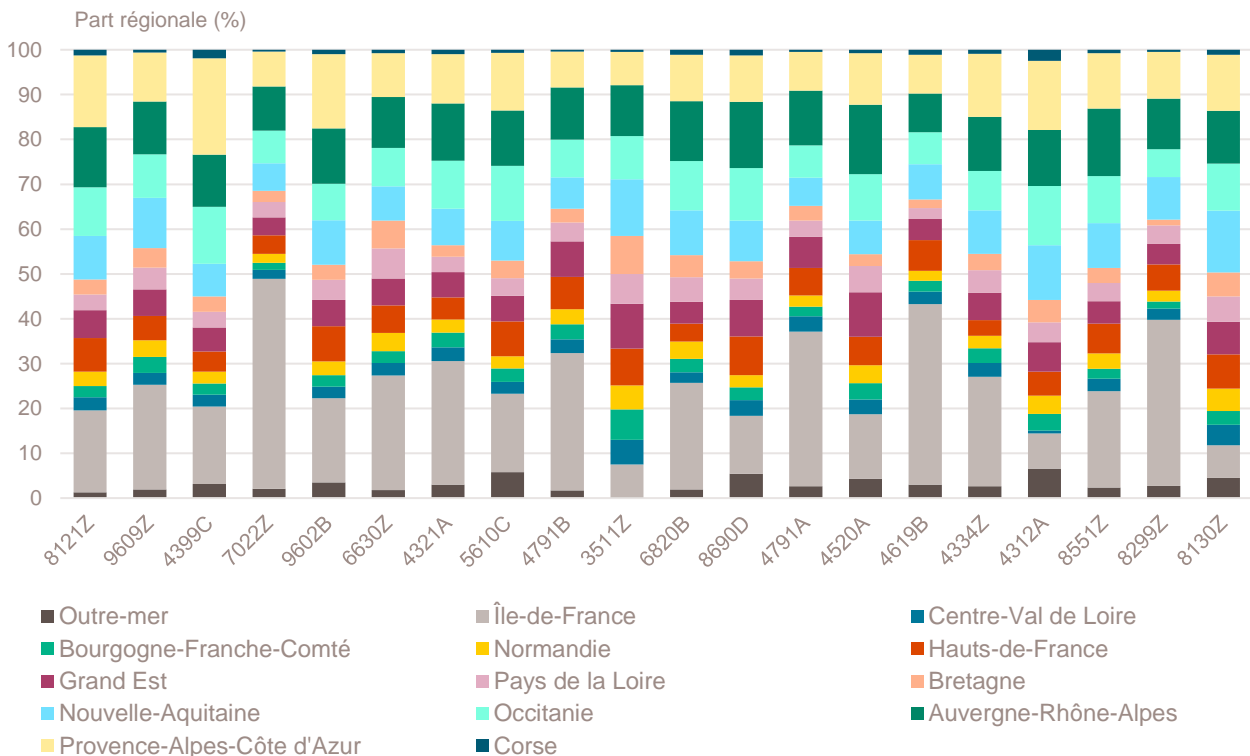
## Top 20 des activités en nombre de créations d'entreprises en Corse

Mars 2024	Nombre de créations d'entreprises	Part des micro-entrepreneurs %	Évolution mars 2022-2024 %
8121Z-Nettoyage courant des bâtiments	53	84,9	- 3,6
9609Z-Autres services personnels n.c.a.	28	89,3	- 12,5
4399C-Travaux de maçonnerie générale et gros œuvre de bâtiment	26	53,8	- 3,7
7022Z-Conseil pour les affaires et autres conseils de gestion	20	55,0	- 4,8
9602B-Soins de beauté	15	100,0	+ 50,0
6630Z-Gestion de fonds	13	0,0	+ 8,3
4321A-Travaux d'installation électrique dans tous locaux	13	84,6	- 38,1
5610C-Restauration de type rapide	12	83,3	- 36,8
4791B-Vente à distance sur catalogue spécialisé	11	81,8	+ 0,0
3511Z-Production d'électricité	11	0,0	+ 10,0
6820B-Location de terrains et d'autres biens immobiliers	10	10,0	+ 42,9
8690D-Activités des infirmiers et des sages-femmes	9	0,0	- 40,0
4791A-Vente à distance sur catalogue général	9	100,0	+ 200,0
4520A-Entretien et réparation de véhicules automobiles légers	9	77,8	+ 12,5
4619B-Autres intermédiaires du commerce en produits divers	8	100,0	- 11,1
4334Z-Travaux de peinture et vitrerie	8	75,0	+ 33,3
4312A-Travaux de terrassement courants et travaux préparatoires	8	50,0	+ 166,7
8551Z-Enseignement de disciplines sportives et d'activités de loisirs	7	100,0	- 30,0
8299Z-Autres activités de soutien aux entreprises n.c.a.	7	85,7	+ 16,7
8130Z-Services d'aménagement paysager	7	28,6	+ 40,0

Champ : Corse, unités légales productives et marchandes, exerçant une activité non agricole (données brutes).

Source : Insee (Sirene). Traitements Observatoire de la création d'entreprise.

## Répartition régionale des activités de ce Top 20, mars 2024



Champ : France entière, unités légales productives et marchandes, exerçant une activité non agricole (données brutes).

Source : Insee (Sirene). Traitements Observatoire de la création d'entreprise.

## Top 16 des activités en termes de croissance du nombre de créations d'entreprises

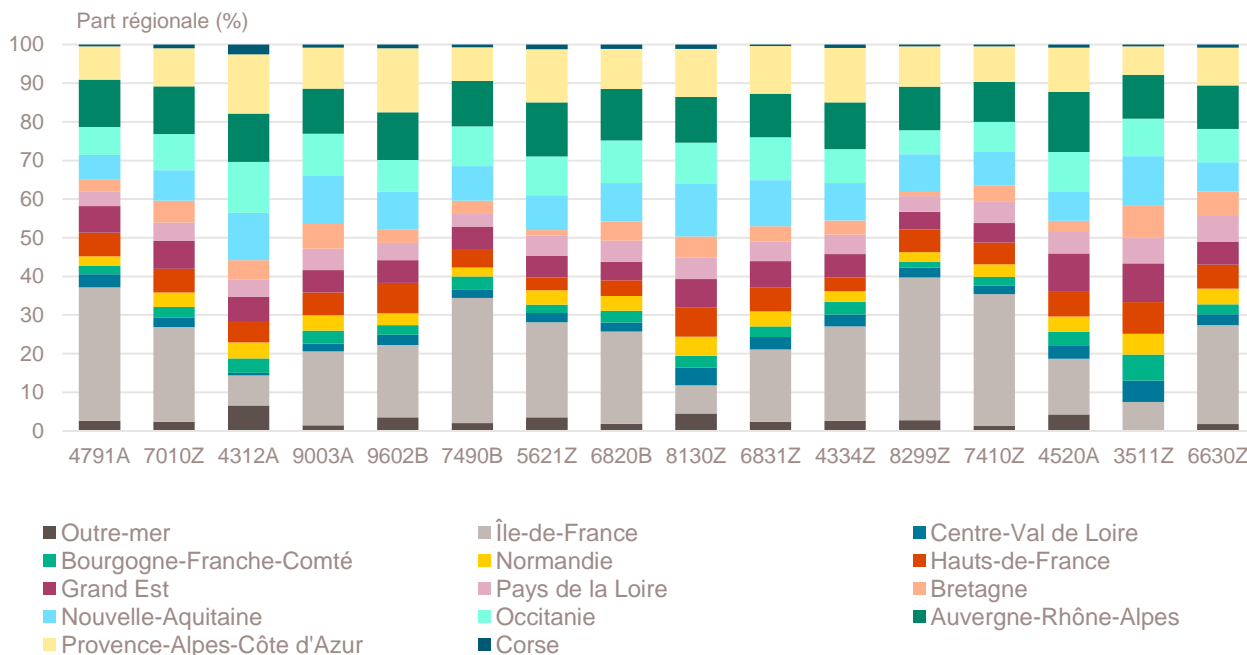
Mars 2024	Nombre de créations d'entreprises	Part des micro-entrepreneurs %	Évolution mars 2022-2024 %
4791A-Vente à distance sur catalogue général	9	100,0	+ 200,0
7010Z-Activités des sièges sociaux	6	0,0	+ 200,0
4312A-Travaux de terrassement courants et travaux préparatoires	8	50,0	+ 166,7
9003A-Création artistique relevant des arts plastiques	6	50,0	+ 100,0
9602B-Soins de beauté	15	100,0	+ 50,0
7490B-Activités spécialisées, scientifiques et techniques diverses	6	66,7	+ 50,0
5621Z-Services des traiteurs	6	83,3	+ 50,0
6820B-Location de terrains et d'autres biens immobiliers	10	10,0	+ 42,9
8130Z-Services d'aménagement paysager	7	28,6	+ 40,0
6831Z-Agences immobilières	7	85,7	+ 40,0
4334Z-Travaux de peinture et vitrerie	8	75,0	+ 33,3
8299Z-Autres activités de soutien aux entreprises n.c.a.	7	85,7	+ 16,7
7410Z-Activités spécialisées de design	7	85,7	+ 16,7
4520A-Entretien et réparation de véhicules automobiles légers	9	77,8	+ 12,5
3511Z-Production d'électricité	11	0,0	+ 10,0
6630Z-Gestion de fonds	13	0,0	+ 8,3

Note de lecture : de nombreuses activités comptant très peu de créations, l'évolution de leur nombre dans le temps peut être très forte. Afin d'éviter ce biais, seules sont prises en compte les activités qui comptent un nombre de créations supérieur au troisième quartile du mois analysé (à savoir les secteurs avec plus de 5 créations d'entreprises en Corse).

Champ : Corse, unités légales productives et marchandes, exerçant une activité non agricole (données brutes).

Source : Insee (Sirene). Traitements Observatoire de la création d'entreprise.

## Répartition régionale des activités de ce Top 16, mars 2024



Champ : France entière, unités légales productives et marchandes, exerçant une activité non agricole (données brutes).

Source : Insee (Sirene). Traitements Observatoire de la création d'entreprise.

## Top 15 des activités en termes de décroissance du nombre de créations d'entreprises

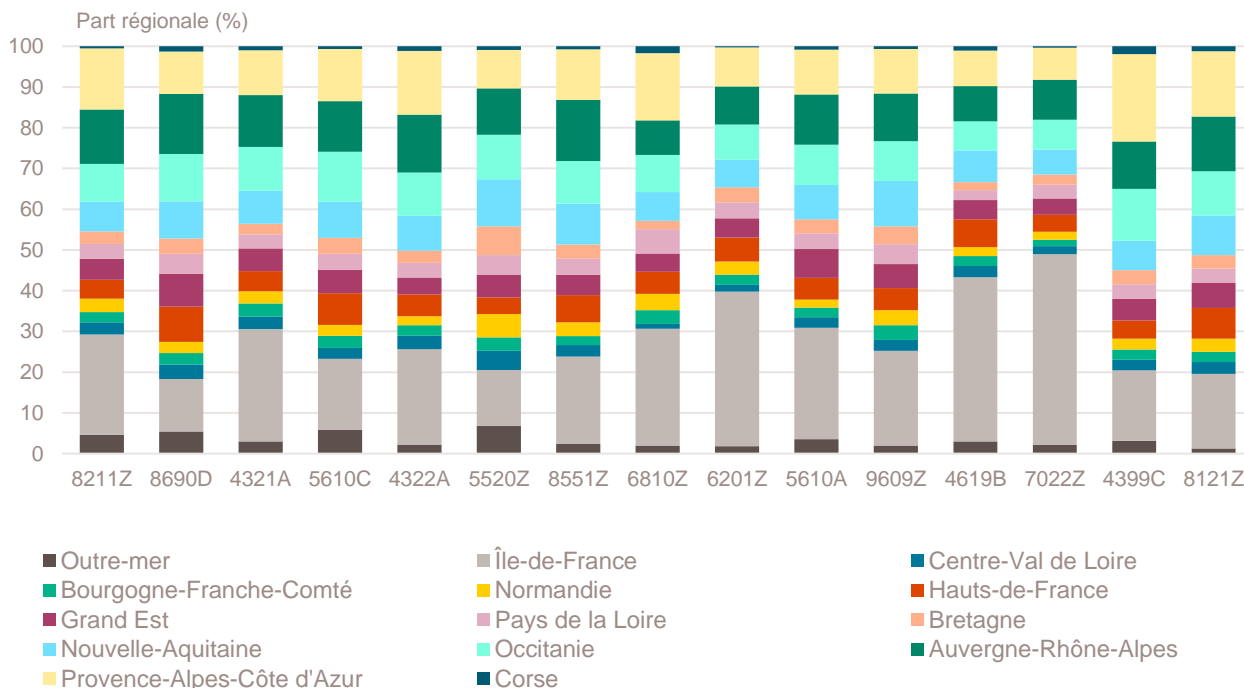
Mars 2024	Nombre de créations d'entreprises	Part des micro-entrepreneurs %	Évolution mars 2022-2024 %
8211Z-Services administratifs combinés de bureau	7	100,0	- 53,3
8690D-Activités des infirmiers et des sages-femmes	9	0,0	- 40,0
4321A-Travaux d'installation électrique dans tous locaux	13	84,6	- 38,1
5610C-Restauration de type rapide	12	83,3	- 36,8
4322A-Travaux d'installation d'eau et de gaz en tous locaux	7	85,7	- 36,4
5520Z-Hébergement touristique et autre hébergement de courte durée	6	33,3	- 33,3
8551Z-Enseignement de disciplines sportives et d'activités de loisirs	7	100,0	- 30,0
6810Z-Activités des marchands de biens immobiliers	6	0,0	- 25,0
6201Z-Programmation informatique	6	33,3	- 25,0
5610A-Restauration traditionnelle	6	16,7	- 14,3
9609Z-Autres services personnels n.c.a.	28	89,3	- 12,5
4619B-Autres intermédiaires du commerce en produits divers	8	100,0	- 11,1
7022Z-Conseil pour les affaires et autres conseils de gestion	20	55,0	- 4,8
4399C-Travaux de maçonnerie générale et gros œuvre de bâtiment	26	53,8	- 3,7
8121Z-Nettoyage courant des bâtiments	53	84,9	- 3,6

Note de lecture : de nombreuses activités comptant très peu de créations, l'évolution de leur nombre dans le temps peut être très forte. Afin d'éviter ce biais, seules sont prises en compte les activités qui comptent un nombre de créations supérieur au troisième quartile du mois analysé (à savoir les secteurs avec plus de 5 créations d'entreprises en Corse).

Champ : Corse, unités légales productives et marchandes, exerçant une activité non agricole (données brutes).

Source : Insee (Sirene). Traitements Observatoire de la création d'entreprise.

## Répartition régionale des activités de ce Top 15, mars 2024



Champ : France entière, unités légales productives et marchandes, exerçant une activité non agricole (données brutes).

Source : Insee (Sirene). Traitements Observatoire de la création d'entreprise.

## Création d'entreprise en Corse selon la nature juridique

Mars 2024	Nombre de créations d'entreprises	Part dans le total %	Évolution mars 2022-2024 %	Évolution janvier à mars 2022-2024 %
<b>Entreprises individuelles</b>	<b>441</b>	<b>70,4</b>	<b>- 7,7</b>	<b>+ 11,6</b>
Micro-entrepreneurs	389	62,1	- 4,4	+ 15,0
Entreprises individuelles classiques	52	8,3	- 26,8	- 8,8
<b>Sociétés</b>	<b>185</b>	<b>29,6</b>	<b>- 16,7</b>	<b>- 14,6</b>
SARL & EURL	32	5,1	- 15,8	- 15,5
SAS & SASU	137	21,9	- 17,0	- 17,1
SCI	1	0,2	- 50,0	- 33,3
Autres <sup>a</sup>	15	2,4	- 11,8	+ 15,4
<b>Total Corse</b>	<b>626</b>	<b>100,0</b>	<b>- 10,6</b>	<b>+ 3,4</b>

a. Dont associations, fondations, collectivités territoriales, organismes professionnels, syndicats de propriétaires, etc.

Champ : Corse, unités légales productives et marchandes, exerçant une activité non agricole (données brutes).

Source : Insee (Sirene). Traitements Observatoire de la création d'entreprise.

## Création d'entreprise en Corse selon le type de la commune d'implantation

Mars 2024	Nombre de créations d'entreprises	Part dans le total %	Évolution mars 2022-2024 %	Évolution janvier à mars 2022-2024 %
Rurale éloignée très peu dense	57	9,1	+ 14,0	- 3,1
Rurale éloignée peu dense	105	16,8	- 13,9	- 1,4
Rurale périphérique très peu dense	13	2,1	- 38,1	- 6,9
Rurale périphérique peu dense	50	8,0	- 24,2	+ 8,0
Bourg	142	22,7	+ 9,2	+ 11,3
Petite ville	0	0,0	---	---
Urbaine périphérique peu dense	50	8,0	- 12,3	+ 1,4
Urbaine dense	209	33,4	- 17,7	+ 2,6
Urbaine très dense	0	0,0	---	---
<b>Total Corse</b>	<b>626</b>	<b>100,0</b>	<b>- 10,6</b>	<b>+ 3,4</b>

Champ : Corse, unités légales productives et marchandes, exerçant une activité non agricole (données brutes).

Sources : Insee (Sirene, COG), IGN 2019, MENJ-DEPP, CGET. Traitements Observatoire de la création d'entreprise.

## Création d'entreprise en Corse dans les territoires aidés

Mars 2024	Nombre de créations d'entreprises	Part dans le total %	Évolution mars 2022-2024 %	Évolution janvier à mars 2022-2024 %
Zones de revitalisation rurale (ZRR)	346	55,3	- 1,4	+ 5,1
Zones d'aide à finalité régionale (AFR)	626	100,0	- 10,6	+ 3,4
Petites villes de demain (PVD)	129	20,6	+ 4,9	+ 10,6
Actions cœur de ville (ACV)	156	24,9	- 17,0	+ 1,8

Note de lecture : de par leur implantation, certaines entreprises créées ne relèvent pas que d'un seul type de territoire aidé. La somme des créations dans tous les territoires fragiles n'est donc pas indiquée ici

Champ : Corse, unités légales productives et marchandes, exerçant une activité non agricole (données brutes).

Sources : Insee (Sirene, COG), CGET. Traitements Observatoire de la création d'entreprise.

## Création d'entreprise en France selon la région et le département d'implantation

Mars 2024	Nombre de créations d'entreprises	Part des micro-entrepreneurs %	Évolution mars 2022-2024 %	Évolution janvier à mars 2022-2024 %
<b>Auvergne-Rhône-Alpes</b>	<b>11 532</b>	<b>64,2</b>	<b>- 5,3</b>	<b>+ 4,5</b>
01 - Ain	834	66,4	+ 12,1	+ 12,0
03 - Allier	343	66,2	+ 10,6	+ 18,3
07 - Ardèche	370	63,5	- 18,9	+ 1,4
15 - Cantal	150	56,7	+ 9,5	+ 18,9
26 - Drôme	629	66,5	- 19,4	- 4,7
38 - Isère	1 822	66,0	- 0,8	+ 7,2
42 - Loire	967	64,1	- 3,1	+ 6,0
43 - Haute-Loire	230	62,6	- 11,2	+ 9,0
63 - Puy-de-Dôme	738	61,2	- 19,0	- 2,0
69 - Rhône	3 514	63,6	- 7,4	+ 0,2
73 - Savoie	673	61,5	- 3,4	+ 8,0
74 - Haute-Savoie	1 262	64,9	+ 0,0	+ 10,7
<b>Bourgogne-Franche-Comté</b>	<b>2 869</b>	<b>65,4</b>	<b>- 5,1</b>	<b>+ 5,3</b>
21 - Côte-d'Or	577	67,4	- 18,4	- 2,7
25 - Doubs	586	63,5	- 3,9	+ 4,0
39 - Jura	304	60,5	+ 24,1	+ 11,1
58 - Nièvre	169	60,4	- 6,1	+ 13,5
70 - Haute-Saône	206	66,5	- 9,6	+ 2,7
71 - Saône-et-Loire	516	67,2	- 11,6	+ 2,6
89 - Yonne	346	67,1	+ 6,8	+ 20,3
90 - Territoire-de-Belfort	165	68,5	+ 13,8	+ 7,8
<b>Bretagne</b>	<b>3 541</b>	<b>60,5</b>	<b>- 6,2</b>	<b>+ 8,7</b>
22 - Côtes-d'Armor	636	57,1	- 10,9	+ 12,6
29 - Finistère	910	63,4	+ 3,5	+ 10,8
35 - Ille-et-Vilaine	1 214	61,1	- 7,4	+ 6,5
56 - Morbihan	781	59,2	- 10,5	+ 7,3
<b>Centre-Val de Loire</b>	<b>2 641</b>	<b>66,7</b>	<b>- 9,3</b>	<b>+ 1,3</b>
18 - Cher	251	59,0	- 16,1	- 3,9
28 - Eure-et-Loir	440	67,5	- 5,0	+ 0,7
36 - Indre	170	70,0	- 4,0	+ 10,6
37 - Indre-et-Loire	681	68,1	- 17,5	- 3,0
41 - Loir-et-Cher	339	65,2	- 3,4	- 1,5
45 - Loiret	760	67,4	- 4,6	+ 7,0
<b>Corse</b>	<b>626</b>	<b>62,1</b>	<b>- 10,6</b>	<b>+ 3,4</b>
2A - Corse-du-Sud	288	66,0	- 23,4	- 1,0
2B - Haute-corse	338	58,9	+ 4,3	+ 8,4
<b>Grand Est</b>	<b>6 084</b>	<b>65,4</b>	<b>- 0,7</b>	<b>+ 10,0</b>
08 - Ardennes	261	67,0	- 3,3	+ 1,7
10 - Aube	309	63,1	- 0,3	+ 1,6
51 - Marne	713	68,7	- 0,8	+ 7,4
52 - Haute-Marne	148	60,8	- 13,5	- 0,5
54 - Meurthe-et-Moselle	798	64,9	+ 13,5	+ 18,9
55 - Meuse	136	64,7	- 15,5	+ 3,0
57 - Moselle	1 040	62,2	- 7,1	+ 10,3
67 - Bas-Rhin	1 443	65,4	- 5,0	+ 5,9
68 - Haut-Rhin	842	66,9	+ 6,4	+ 17,9
88 - Vosges	394	68,0	+ 9,1	+ 17,8

Note de lecture : les données détaillées pour chaque région française (hors Mayotte) sont disponibles dans la collection « Fiche statistique mensuelle régionale ».

Champ : France entière, unités légales productives et marchandes, exerçant une activité non agricole (données brutes).

Sources : Insee (Sirene, COG), CGET. Traitements Observatoire de la création d'entreprise.

Mars 2024	Nombre de créations d'entreprises	Part des micro-entrepreneurs %	Évolution mars 2022-2024 %	Évolution janvier à mars 2022-2024 %
<b>Hauts-de-France</b>	<b>6 335</b>	<b>67,2</b>	<b>- 1,6</b>	<b>+ 4,2</b>
02 - Aisne	475	68,8	+ 8,7	+ 19,1
59 - Nord	3 071	67,1	- 3,3	+ 0,7
60 - Oise	971	67,5	+ 3,0	+ 9,4
62 - Pas-de-Calais	1 327	66,6	+ 1,8	+ 9,4
80 - Somme	491	66,4	- 15,2	- 6,6
<b>Île-de-France</b>	<b>27 554</b>	<b>58,9</b>	<b>+ 3,8</b>	<b>+ 11,3</b>
75 - Paris	8 712	48,1	+ 8,2	+ 16,4
77 - Seine-et-Marne	2 262	64,3	+ 2,8	+ 8,1
78 - Yvelines	2 356	66,3	+ 5,1	+ 9,1
91 - Essonne	2 090	66,7	- 5,9	+ 8,8
92 - Hauts-de-Seine	3 241	61,4	+ 0,3	+ 10,6
93 - Seine-Saint-Denis	3 979	61,3	+ 6,4	+ 13,2
94 - Val-de-Marne	2 771	63,9	+ 4,6	+ 9,1
95 - Val-d'Oise	2 143	65,9	- 3,0	+ 1,6
<b>Normandie</b>	<b>3 271</b>	<b>65,9</b>	<b>- 13,2</b>	<b>+ 1,5</b>
14 - Calvados	698	64,0	- 24,5	- 2,7
27 - Eure	645	64,3	- 13,5	- 3,6
50 - Manche	470	62,6	+ 10,6	+ 16,7
61 - Orne	233	63,5	- 7,5	+ 18,9
76 - Seine-Maritime	1 225	69,5	- 13,9	- 0,9
<b>Nouvelle-Aquitaine</b>	<b>8 580</b>	<b>67,7</b>	<b>- 3,8</b>	<b>+ 4,4</b>
16 - Charente	426	65,5	+ 7,3	+ 7,0
17 - Charente-Maritime	955	64,8	+ 4,1	+ 2,7
19 - Corrèze	256	65,6	+ 2,4	+ 17,7
23 - Creuse	104	68,3	+ 3,0	+ 21,8
24 - Dordogne	548	65,1	+ 1,7	+ 6,1
33 - Gironde	3 106	71,1	- 9,2	+ 5,5
40 - Landes	695	68,2	+ 3,6	+ 16,4
47 - Lot-et-Garonne	382	66,5	- 5,2	+ 1,5
64 - Pyrénées-Atlantiques	964	64,4	- 9,8	- 3,6
79 - Deux-Sèvres	307	60,9	- 8,6	+ 1,9
86 - Vienne	458	68,3	+ 7,0	- 7,4
87 - Haute-Vienne	379	68,1	- 2,8	+ 6,4
<b>Occitanie</b>	<b>9 276</b>	<b>66,2</b>	<b>- 1,8</b>	<b>+ 5,5</b>
09 - Ariège	182	67,0	- 10,3	+ 4,6
11 - Aude	556	68,5	- 3,5	+ 4,7
12 - Aveyron	368	64,7	+ 19,5	+ 11,7
30 - Gard	1 169	68,3	- 2,5	+ 8,7
31 - Haute-Garonne	2 401	64,9	- 0,9	+ 5,2
32 - Gers	247	62,3	- 2,4	+ 9,1
34 - Hérault	2 247	66,5	- 1,0	+ 3,1
46 - Lot	209	69,4	- 9,1	+ 3,0
48 - Lozère	70	75,7	- 11,4	+ 11,1
65 - Hautes-Pyrénées	248	67,7	- 0,4	+ 5,2
66 - Pyrénées-Orientales	737	65,7	- 7,1	+ 9,2
81 - Tarn	518	62,0	+ 2,2	+ 3,5
82 - Tarn-et-Garonne	324	69,8	- 8,2	+ 1,3

Note de lecture : les données détaillées pour chaque région française (hors Mayotte) sont disponibles dans la collection « Fiche statistique mensuelle régionale ».

Champ : France entière, unités légales productives et marchandes, exerçant une activité non agricole (données brutes).

Sources : Insee (Sirene, COG), CGET. Traitements Observatoire de la création d'entreprise.



Mars 2024	Nombre de créations d'entreprises	Part des micro-entrepreneurs %	Évolution mars 2022-2024 %	Évolution janvier à mars 2022-2024 %
<b>Pays de la Loire</b>	<b>4 215</b>	<b>62,6</b>	<b>- 9,0</b>	<b>+ 9,3</b>
44 - Loire-Atlantique	1 781	64,0	- 12,5	+ 4,9
49 - Maine-et-Loire	857	61,8	- 15,7	+ 10,4
53 - Mayenne	290	52,1	+ 20,8	+ 19,0
72 - Sarthe	545	68,6	- 3,0	+ 14,8
85 - Vendée	742	59,8	- 4,4	+ 12,7
<b>Provence-Alpes-Côte d'Azur</b>	<b>10 631</b>	<b>64,3</b>	<b>- 4,4</b>	<b>+ 1,5</b>
04 - Alpes-de-Haute-Provence	228	67,5	- 9,2	- 2,9
05 - Hautes-Alpes	203	64,5	- 4,7	+ 7,5
06 - Alpes-Maritimes	2 704	64,5	- 7,9	+ 1,8
13 - Bouches-du-Rhône	4 094	60,2	- 7,7	- 2,7
83 - Var	2 269	68,4	+ 1,7	+ 3,5
84 - Vaucluse	1 133	70,0	+ 7,2	+ 14,4
<b>France métrop. hors Île-de-France</b>	<b>69 601</b>	<b>65,2</b>	<b>- 4,7</b>	<b>+ 4,9</b>
<b>France métropolitaine</b>	<b>97 155</b>	<b>63,4</b>	<b>- 2,4</b>	<b>+ 6,6</b>
<b>France d'outre-mer</b>	<b>2 715</b>	<b>55,4</b>	<b>- 5,8</b>	<b>+ 2,5</b>
971 - Guadeloupe	720	56,1	+ 9,1	+ 7,9
972 - Martinique	583	49,2	+ 15,7	+ 1,1
973 - Guyane	256	51,6	- 10,2	+ 18,8
974 - La Réunion	1 068	60,6	- 14,8	+ 0,8
976 - Mayotte	88	38,6	- 50,6	- 27,0
<b>France entière</b>	<b>99 870</b>	<b>63,2</b>	<b>- 2,5</b>	<b>+ 6,5</b>

Lecture : en mars 2024, 4 215 entreprises ont été créées en Pays de la Loire (dont 62,6 % de micro-entrepreneurs), un nombre en baisse de - 9 % par rapport à mars 2023. Le nombre cumulé de créations dans la région sur janvier-mars 2024 a augmenté de + 9,3 % par rapport au cumul des créations d'entreprises sur la même période de 2023.

Note de lecture : les données détaillées pour chaque région française (hors Mayotte) sont disponibles dans la collection « Fiche statistique mensuelle régionale ».

Champ : France entière, unités légales productives et marchandes, exerçant une activité non agricole (données brutes).

Sources : Insee (Sirene, COG), CGET. Traitements Observatoire de la création d'entreprise.

## Méthodologie

Pour réaliser ce document, l'Observatoire de la création (OCE) de Bpifrance Création se sert des informations statistiques brutes (non corrigées des variations saisonnières et des jours ouvrés) du répertoire des entreprises et des établissements (REE) de la base de données Sirene, des fichiers du Code officiel géographique (COG), tous deux mis à disposition par l'Insee, ainsi que de bases complémentaires pour les données communales ; la base du CGET pour les communes en ZRR et la base de la direction de l'évaluation, de la prospective et de la performance (DEPP) du ministère chargé de l'éducation nationale pour la typologie de communes.

➔ [Pour les données corrigées, voir le site de l'Insee.](#)

Après une première publication des chiffres mensuels (données provisoires), l'Insee procède à une première révision le mois suivant (données semi-définitives), puis à une seconde un mois après pour arrêter les chiffres (données définitives). Seules les données antérieures à deux mois sont donc définitives. Les travaux de l'OCE intégrant au fur et à mesure ces révisions, les données peuvent alors être différentes d'une publication à l'autre pour les trois mois les plus récents.

Les résultats statistiques présentés portent, à compter de 2022, sur l'ensemble des unités légales productives et marchandes, exerçant une activité économique réelle dans l'industrie, la construction, le commerce ou les services. Sauf mention particulière, ils concernent la Corse.

➔ [Pour en savoir plus sur le dispositif rénové de calcul des créations, voir le site de l'Insee.](#)

## Calculs

Sur les 732 secteurs d'activité répertoriés dans la nomenclature d'activités française (NAF), la plupart comptent peu ou prou de créations d'entreprises dans chaque territoire. Pour éviter que ces secteurs ne biaisent les calculs, seuls sont pris en compte ceux qui comptent un nombre de créations d'entreprises supérieur au 3<sup>e</sup> quartile du mois analysé.

## Définitions

La définition des **créations d'entreprises** s'appuie sur les concepts harmonisés au niveau européen. Elles correspondent aux nouvelles immatriculations dans le répertoire REE, qui enregistrent un début d'activité relevant de l'un des cas suivants : création de nouveaux moyens de production ; redémarrage d'une activité après une interruption de plus d'un an ; redémarrage d'une activité après une interruption de moins d'un an, mais avec changement d'activité ; reprise, par une entreprise nouvelle, des activités d'une autre entreprise s'il n'y a pas continuité entre la situation du cédant et celle du repreneur, en termes d'activité et de localisation.

Pour les **micro-entrepreneurs** (ex-auto-entrepreneurs), les créations ne sont pas dénombrées selon le concept européen. Il y a bien immatriculation dans le répertoire Sirene, mais sans savoir s'il y aura ou pas un début d'activité. Par ailleurs, certaines immatriculations ne seront pas validées par l'Agence centrale des organismes de Sécurité sociale (Acoss), comme les personnes relevant de la mutualité sociale agricole ou de professions réglementées qui n'ont pas le droit d'être micro-entrepreneur. Sont définis comme micro-entrepreneurs, tous les entrepreneurs individuels inscrits sous le régime fiscal de la micro-entreprise et soumis au régime micro-social simplifié.

➔ [Pour en savoir plus, voir le site de Bpifrance Création.](#)

Les **zones de revitalisation rurale** (ZRR) regroupent les communes peu densément peuplées et caractérisées comme fragiles pour des raisons socio-économiques. Le classement des communes en ZRR permet aux entreprises qui y sont installées de bénéficier d'aides fiscales. Les **zones d'aide à finalité régionale** (AFR) correspondent aux territoires de l'Union européenne présentant des retards de développement, dans lesquelles l'État et les collectivités locales ont pu allouer, entre 2014 et 2020, des aides aux entreprises pour encourager les investissements et la création durable d'emplois. Le programme **Petites villes de demain** (PVD) permet aux villes de moins de 20 000 habitants sélectionnées, de bénéficier d'un soutien de l'État et de ses partenaires pour élaborer et mettre en œuvre leurs projets de revitalisation. Le programme **Action cœur de ville** (ACV) vise à soutenir le travail des collectivités locales, à inciter les acteurs du logement, du commerce et de l'urbanisme à réinvestir les centres-villes, à favoriser le maintien ou l'implantation d'activités en cœur de ville, afin d'améliorer les conditions de vie dans les villes moyennes.

Une **typologie des communes en neuf catégories** a été établie par la Direction de l'évaluation, de la prospective et de la performance du ministère en charge de l'Éducation nationale pour décrire le système éducatif. Cette caractérisation du territoire, basée sur un croisement d'approches morphologique et fonctionnelle, permet de distinguer plusieurs types de communes rurales et urbaines. Elle a l'avantage d'être plus précise que l'approche par grille de densité, jusqu'ici utilisée, surtout pour décrire les zones rurales.

Bpifrance Création – Observatoire de la création d'entreprise (OCE)

27-31, avenue du Général Leclerc, 94700 Maisons-Alfort

Publication 100 % numérique mise en ligne le 18/06/2024.

Toute reproduction partielle ou totale à usage collectif de la présente publication est autorisée à la condition expresse de citer la source ainsi : « Observatoire de la création d'entreprise. La création d'entreprise en Corse, chiffres de mars 2024. Bpifrance Création, juin 2024 ».

Contact : utilisez le formulaire de contact sur le site de Bpifrance Création.