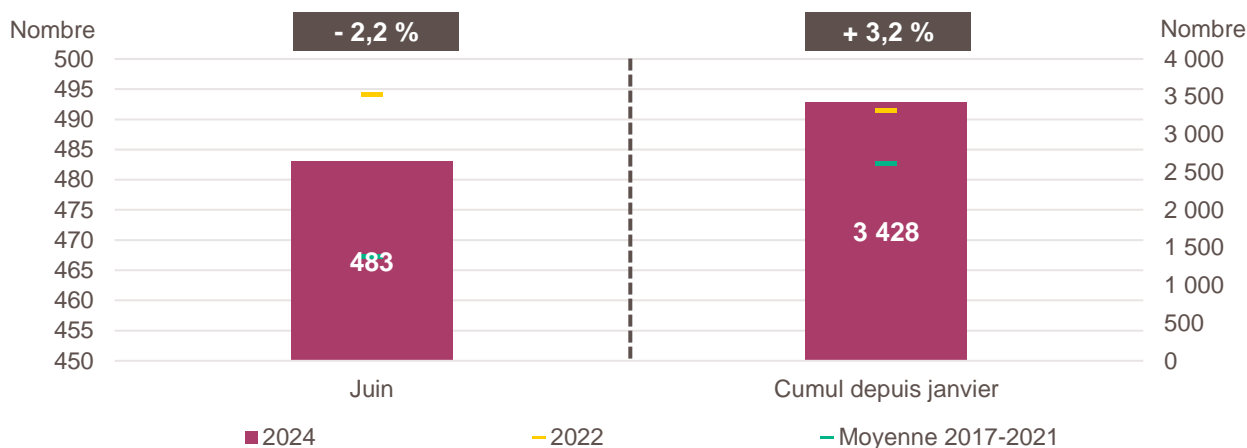


**Avertissement :** les données mensuelles sur la création d'entreprise en France n'étant pas disponibles pour l'année 2023 (effet de bord du changement de mode d'enregistrement des nouvelles immatriculations), **les évolutions 2024 seront exceptionnellement calculées par rapport à l'année 2022.**

*Pour en savoir plus : documentation de l'Insee*

### Création d'entreprise en Corse en juin 2024 et cumul depuis le début de l'année



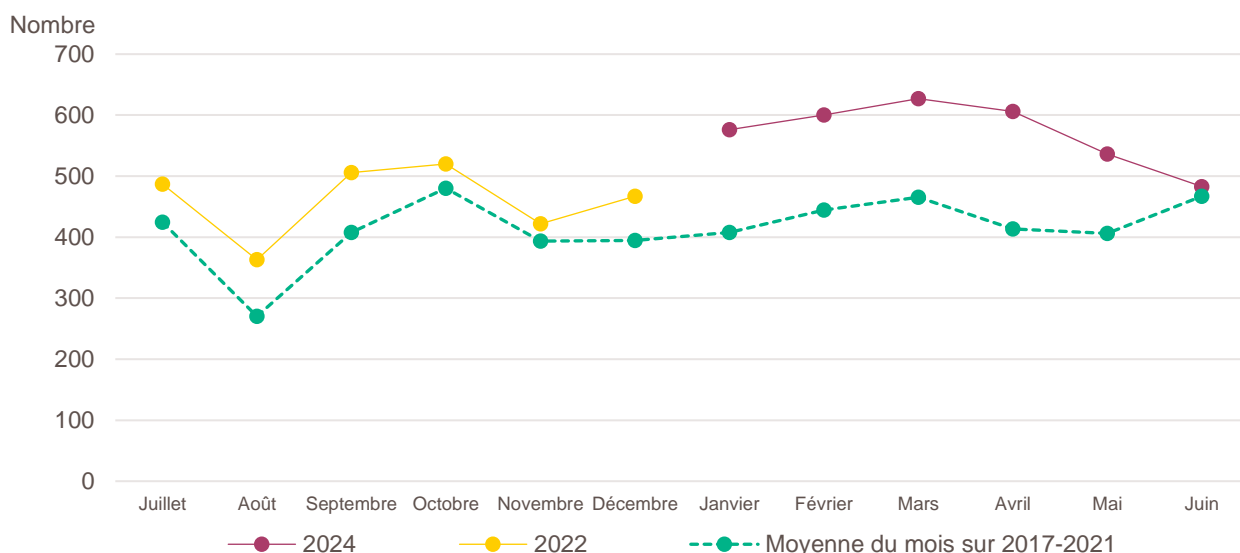
**Lecture de la partie gauche :** en juin 2024, 483 entreprises ont été créées en Corse, soit - 2,2 % par rapport aux 494 de juin 2022 (marque jaune). Le nombre moyen de créations d'entreprises est de 467 pour le mois de juin sur la période couvrant les années 2017 à 2021 (marque verte).

**Lecture de la partie droite :** le nombre cumulé de créations depuis le début de l'année 2024 s'élève à 3 428, soit + 3,2 % par rapport aux 3 322 de janvier à juin 2022 (marque jaune). Le nombre moyen de créations d'entreprises entre janvier et juin sur la période couvrant les années 2017 à 2021 est de 2 604 (marque verte).

**Champ :** Corse, unités légales productives et marchandes, exerçant une activité non agricole (données brutes).

**Source :** Insee (Sirene). Traitements Observatoire de la création d'entreprise.

### Évolution de la création d'entreprise en Corse sur douze mois glissants



**Lecture :** en juillet 2022, 487 entreprises ont été créées en Corse et 424 en moyenne pour les mois de juillet 2017 à 2021.

**Champ :** Corse, unités légales productives et marchandes, exerçant une activité non agricole (données brutes).

**Source :** Insee (Sirene). Traitements Observatoire de la création d'entreprise.

## Création d'entreprise en Corse selon le secteur d'activité

Juin 2024	Nombre de créations d'entreprises	Part des micro-entrepreneurs %	Évolution juin 2022-2024 %	Évolution janvier à juin 2022-2024 %
<b>Activités secondaires</b>	<b>90</b>	<b>61,1</b>	<b>- 2,2</b>	<b>+ 5,0</b>
Industrie	38	65,8	+ 15,2	+ 10,1
Construction	52	57,7	- 11,9	+ 2,2
<b>Activités de type commerce</b>	<b>159</b>	<b>54,7</b>	<b>+ 14,4</b>	<b>+ 5,7</b>
Commerce de détail	35	62,9	+ 16,7	+ 22,9
Commerce de gros	15	46,7	+ 50,0	- 20,4
Commerce de bouche <sup>a</sup>	3	33,3	+ 50,0	+ 36,4
Commerce et réparation automobiles	10	60,0	+ 25,0	+ 27,7
Hébergement	16	25,0	+ 14,3	- 25,5
Restauration	47	42,6	+ 34,3	+ 16,5
Services en direction des personnes	33	81,8	- 17,5	- 2,5
<b>Activités de type services</b>	<b>234</b>	<b>63,2</b>	<b>- 11,0</b>	<b>+ 1,0</b>
Immobilier	15	13,3	- 59,5	- 21,3
Transports et entreposage	15	93,3	- 37,5	- 10,0
Activités scientifiques et techniques	64	64,1	+ 42,2	+ 2,7
Activités de soutien aux entreprises	67	76,1	- 19,3	+ 13,9
Information et communication	11	81,8	- 8,3	- 8,7
Enseignement	10	70,0	+ 42,9	- 13,6
Arts, spectacles et activités récréatives	20	65,0	+ 11,1	+ 68,1
Santé humaine et action sociale <sup>b</sup>	22	50,0	+ 22,2	- 23,3
Activités financières et d'assurance	10	0,0	- 47,4	- 2,9
<i>Activités des sociétés holding</i>	2	0,0	- 75,0	- 31,7
<b>Total Corse</b>	<b>483</b>	<b>60,0</b>	<b>- 2,2</b>	<b>+ 3,2</b>

**a.** Ce regroupement de secteurs, composé par l'OCE, comprend les activités de charcuterie (10.13B), la cuisson de produits de boulangerie (10.71B), les boulangeries et boulangeries-pâtisseries (10.71C), ainsi que les pâtisseries (10.71D). Dans la nomenclature d'activité française NAF rév.2, ces activités appartiennent au secteur de l'industrie manufacturière alimentaire.

**b.** Dans ce secteur regroupé de la NAF rév.2, le nombre de créations d'entreprises relevant de l'action sociale est très faible.

Lecture : en juin 2024, 38 entreprises ont été créées en Corse dans l'industrie (dont 65,8 % de micro-entrepreneurs), un nombre en hausse de + 15,2 % par rapport à juin 2022 et un nombre cumulé sur janvier-juin 2024 en hausse de + 10,1 % par rapport au cumul des créations d'entreprises sur la même période de 2022.

Champ : Corse, unités légales productives et marchandes, exerçant une activité non agricole (données brutes).

Source : Insee (Sirene). Traitements Observatoire de la création d'entreprise.

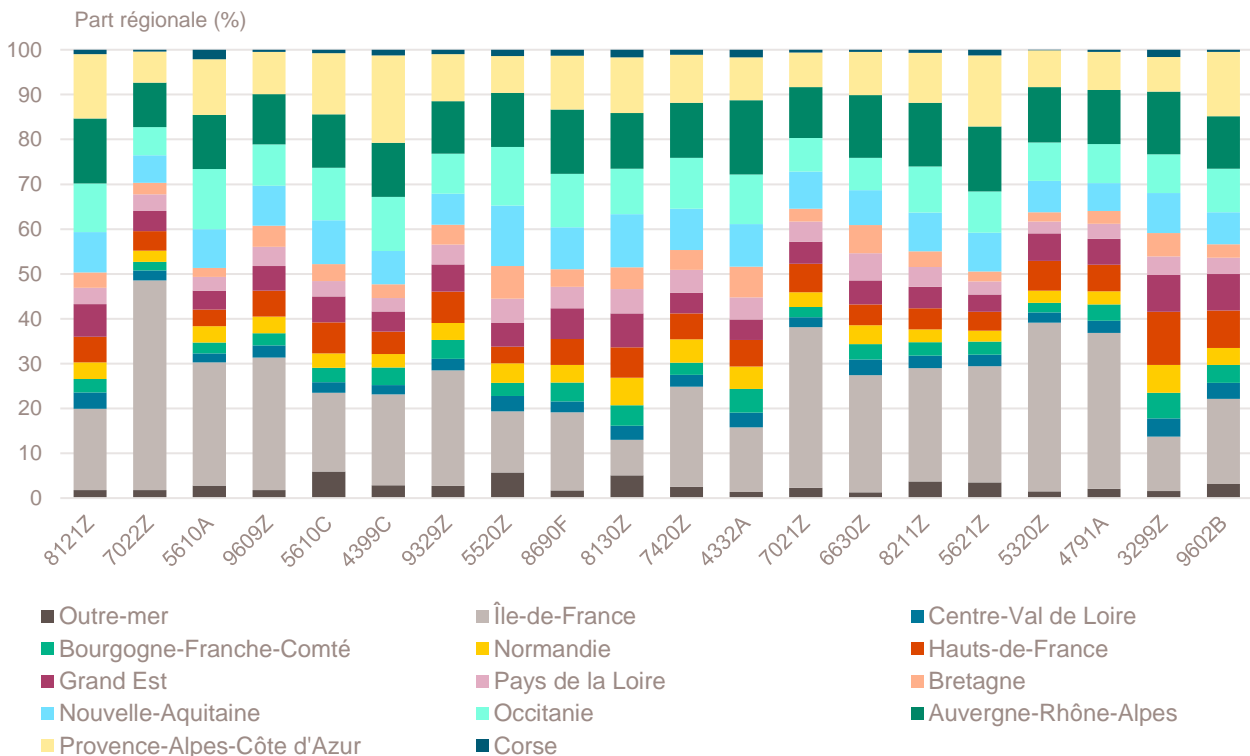
## Top 20 des activités en nombre de créations d'entreprises en Corse

Juin 2024	Nombre de créations d'entreprises	Part des micro-entrepreneurs %	Évolution juin 2022-2024 %
8121Z-Nettoyage courant des bâtiments	36	86,1	- 5,3
7022Z-Conseil pour les affaires et autres conseils de gestion	19	68,4	+ 26,7
5610A-Restauration traditionnelle	19	21,1	+ 137,5
9609Z-Autres services personnels n.c.a.	18	83,3	- 21,7
5610C-Restauration de type rapide	14	57,1	- 39,1
4399C-Travaux de maçonnerie générale et gros œuvre de bâtiment	14	50,0	+ 0,0
9329Z-Autres activités récréatives et de loisirs	11	81,8	+ 57,1
5520Z-Hébergement touristique et autre hébergement de courte durée	10	30,0	+ 100,0
8690F-Activités de santé humaine non classées ailleurs	9	88,9	+ 800,0
8130Z-Services d'aménagement paysager	9	77,8	+ 0,0
7420Z-Activités photographiques	9	77,8	+ 350,0
4332A-Travaux de menuiserie bois et PVC	9	55,6	+ 200,0
7021Z-Conseil en relations publiques et communication	8	87,5	+ 33,3
6630Z-Gestion de fonds	8	0,0	+ 33,3
8211Z-Services administratifs combinés de bureau	7	71,4	- 36,4
5621Z-Services des traiteurs	7	71,4	+ 75,0
5320Z-Autres activités de poste et de courrier	7	100,0	- 12,5
4791A-Vente à distance sur catalogue général	7	100,0	+ 600,0
3299Z-Autres activités manufacturières n.c.a.	7	100,0	+ 250,0
9602B-Soins de beauté	7	85,7	- 12,5

Champ : Corse, unités légales productives et marchandes, exerçant une activité non agricole (données brutes).

Source : Insee (Sirene). Traitements Observatoire de la création d'entreprise.

## Répartition régionale des activités de ce Top 20, juin 2024



Champ : France entière, unités légales productives et marchandes, exerçant une activité non agricole (données brutes).

Source : Insee (Sirene). Traitements Observatoire de la création d'entreprise.

## Top 16 des activités en termes de croissance du nombre de créations d'entreprises

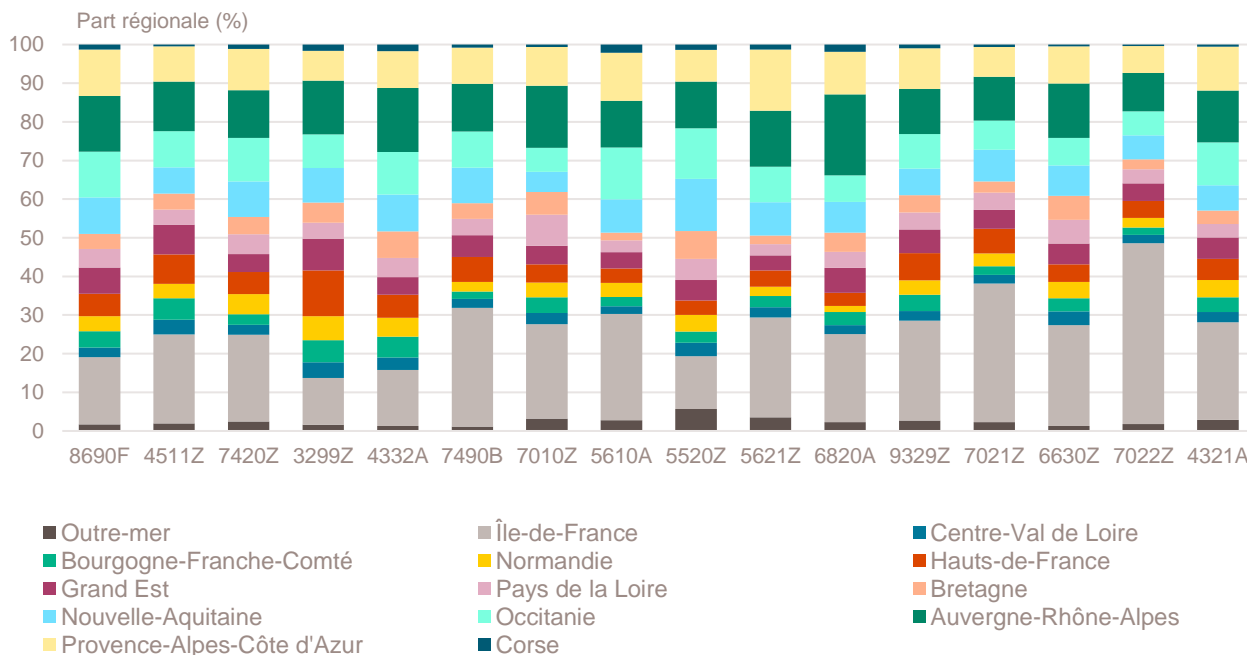
Juin 2024	Nombre de créations d'entreprises	Part des micro-entrepreneurs %	Évolution juin 2022-2024 %
8690F-Activités de santé humaine non classées ailleurs	9	88,9	+ 800,0
4511Z-Commerce de voitures et de véhicules automobiles légers	6	50,0	+ 500,0
7420Z-Activités photographiques	9	77,8	+ 350,0
3299Z-Autres activités manufacturières n.c.a.	7	100,0	+ 250,0
4332A-Travaux de menuiserie bois et PVC	9	55,6	+ 200,0
7490B-Activités spécialisées, scientifiques et techniques diverses	5	100,0	+ 150,0
7010Z-Activités des sièges sociaux	5	0,0	+ 150,0
5610A-Restauration traditionnelle	19	21,1	+ 137,5
5520Z-Hébergement touristique et autre hébergement de courte durée	10	30,0	+ 100,0
5621Z-Services des traiteurs	7	71,4	+ 75,0
6820A-Location de logements	5	0,0	+ 66,7
9329Z-Autres activités récréatives et de loisirs	11	81,8	+ 57,1
7021Z-Conseil en relations publiques et communication	8	87,5	+ 33,3
6630Z-Gestion de fonds	8	0,0	+ 33,3
7022Z-Conseil pour les affaires et autres conseils de gestion	19	68,4	+ 26,7
4321A-Travaux d'installation électrique dans tous locaux	6	50,0	+ 20,0

Note de lecture : de nombreuses activités comptant très peu de créations, l'évolution de leur nombre dans le temps peut être très forte. Afin d'éviter ce biais, seules sont prises en compte les activités qui comptent un nombre de créations supérieur au troisième quartile du mois analysé (à savoir les secteurs avec plus de 4 créations d'entreprises en Corse).

Champ : Corse, unités légales productives et marchandes, exerçant une activité non agricole (données brutes).

Source : Insee (Sirene). Traitements Observatoire de la création d'entreprise.

## Répartition régionale des activités de ce Top 16, juin 2024



Champ : France entière, unités légales productives et marchandes, exerçant une activité non agricole (données brutes).

Source : Insee (Sirene). Traitements Observatoire de la création d'entreprise.

## Top 10 des activités en termes de décroissance du nombre de créations d'entreprises

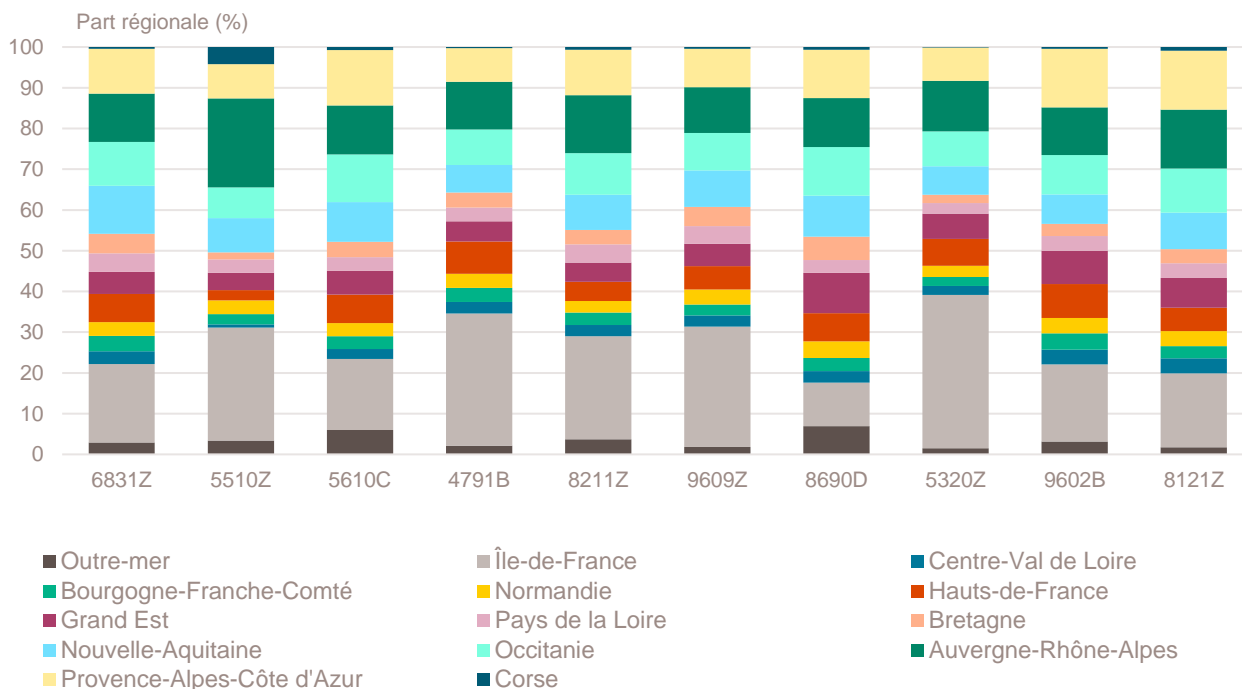
Juin 2024	Nombre de créations d'entreprises	Part des micro-entrepreneurs %	Évolution juin 2022-2024 %
6831Z-Agences immobilières	6	33,3	- 45,5
5510Z-Hôtels et hébergement similaire	5	20,0	- 44,4
5610C-Restauration de type rapide	14	57,1	- 39,1
4791B-Vente à distance sur catalogue spécialisé	5	60,0	- 37,5
8211Z-Services administratifs combinés de bureau	7	71,4	- 36,4
9609Z-Autres services personnels n.c.a.	18	83,3	- 21,7
8690D-Activités des infirmiers et des sages-femmes	5	0,0	- 16,7
5320Z-Autres activités de poste et de courrier	7	100,0	- 12,5
9602B-Soins de beauté	7	85,7	- 12,5
8121Z-Nettoyage courant des bâtiments	36	86,1	- 5,3

Note de lecture : de nombreuses activités comptant très peu de créations, l'évolution de leur nombre dans le temps peut être très forte. Afin d'éviter ce biais, seules sont prises en compte les activités qui comptent un nombre de créations supérieur au troisième quartile du mois analysé (à savoir les secteurs avec plus de 4 créations d'entreprises en Corse).

Champ : Corse, unités légales productives et marchandes, exerçant une activité non agricole (données brutes).

Source : Insee (Sirene). Traitements Observatoire de la création d'entreprise.

## Répartition régionale des activités de ce Top 10, juin 2024



Champ : France entière, unités légales productives et marchandes, exerçant une activité non agricole (données brutes).

Source : Insee (Sirene). Traitements Observatoire de la création d'entreprise.

## Création d'entreprise en Corse selon la nature juridique

Juin 2024	Nombre de créations d'entreprises	Part dans le total %	Évolution juin 2022-2024 %	Évolution janvier à juin 2022-2024 %
<b>Entreprises individuelles</b>	<b>324</b>	<b>67,1</b>	<b>- 1,2</b>	<b>+ 8,1</b>
Micro-entrepreneurs	290	60,0	+ 7,4	+ 13,5
Entreprises individuelles classiques	34	7,0	- 41,4	- 22,4
<b>Sociétés</b>	<b>159</b>	<b>32,9</b>	<b>- 4,2</b>	<b>- 7,4</b>
SARL & EURL	28	5,8	- 6,7	- 10,2
SAS & SASU	120	24,8	- 6,3	- 7,7
SCI	0	0,0	---	+ 0,0
Autres <sup>a</sup>	11	2,3	+ 37,5	+ 2,9
<b>Total Corse</b>	<b>483</b>	<b>100,0</b>	<b>- 2,2</b>	<b>+ 3,2</b>

a. Dont associations, fondations, collectivités territoriales, organismes professionnels, syndicats de propriétaires, etc.

Champ : Corse, unités légales productives et marchandes, exerçant une activité non agricole (données brutes).

Source : Insee (Sirene). Traitements Observatoire de la création d'entreprise.

## Création d'entreprise en Corse selon leur implantation rurale ou urbaine

Juin 2024	Nombre de créations d'entreprises	Part dans le total %	Évolution juin 2022-2024 %	Évolution janvier à juin 2022-2024 %
Rurale éloignée très peu dense	42	8,7	+ 0,0	+ 4,9
Rurale éloignée peu dense	75	15,5	- 7,4	+ 3,7
Rurale périphérique très peu dense	12	2,5	- 7,7	- 1,0
Rurale périphérique peu dense	43	8,9	- 14,0	+ 5,5
Bourg	107	22,2	+ 4,9	+ 0,1
Petite ville	0	0,0	---	---
Urbaine périphérique peu dense	32	6,6	- 13,5	+ 4,6
Urbaine dense	172	35,6	+ 1,8	+ 3,9
Urbaine très dense	0	0,0	---	---
<b>Total Corse</b>	<b>483</b>	<b>100,0</b>	<b>- 2,2</b>	<b>+ 3,2</b>

Champ : Corse, unités légales productives et marchandes, exerçant une activité non agricole (données brutes).

Sources : Insee (Sirene, COG), IGN 2019, MENJ-DEPP, CGET. Traitements Observatoire de la création d'entreprise.

## Création d'entreprise en Corse dans les territoires aidés

Juin 2024	Nombre de créations d'entreprises	Part dans le total %	Évolution juin 2022-2024 %	Évolution janvier à juin 2022-2024 %
Zones de revitalisation rurale (ZRR)	254	52,6	- 3,4	+ 3,0
Zones d'aide à finalité régionale (AFR)	483	100,0	- 2,2	+ 3,2
Petites villes de demain (PVD)	85	17,6	- 12,4	- 4,9
Actions cœur de ville (ACV)	114	23,6	- 10,2	- 0,1

Note de lecture : de par leur implantation, certaines entreprises créées ne relèvent pas que d'un seul type de territoire aidé.

La somme des créations dans tous les territoires fragiles n'est donc pas indiquée ici

Champ : Corse, unités légales productives et marchandes, exerçant une activité non agricole (données brutes).

Sources : Insee (Sirene, COG), CGET. Traitements Observatoire de la création d'entreprise.

## Création d'entreprise en France selon la région et le département d'implantation

Juin 2024	Nombre de créations d'entreprises	Part des micro-entrepreneurs %	Évolution juin 2022-2024 %	Évolution janvier à juin 2022-2024 %
<b>Auvergne-Rhône-Alpes</b>	<b>11 007</b>	<b>64,2</b>	<b>+ 10,1</b>	<b>+ 5,8</b>
01 - Ain	763	66,4	+ 6,9	+ 9,3
03 - Allier	292	65,8	- 4,6	+ 14,7
07 - Ardèche	365	69,3	+ 4,0	- 0,5
15 - Cantal	120	55,8	- 2,4	+ 13,6
26 - Drôme	832	64,4	+ 38,4	+ 4,4
38 - Isère	1 711	65,4	+ 17,6	+ 6,5
42 - Loire	830	63,0	- 3,3	+ 4,6
43 - Haute-Loire	233	54,9	+ 16,5	+ 9,0
63 - Puy-de-Dôme	677	60,6	- 2,0	- 0,3
69 - Rhône	3 333	63,7	+ 8,4	+ 4,8
73 - Savoie	660	63,5	+ 17,4	+ 4,8
74 - Haute-Savoie	1 191	66,3	+ 12,7	+ 10,0
<b>Bourgogne-Franche-Comté</b>	<b>2 911</b>	<b>64,6</b>	<b>+ 13,3</b>	<b>+ 8,1</b>
21 - Côte-d'Or	671	61,7	+ 23,3	+ 5,6
25 - Doubs	571	64,4	+ 10,0	+ 6,9
39 - Jura	191	62,8	- 22,4	+ 8,2
58 - Nièvre	171	62,6	+ 1,8	+ 11,6
70 - Haute-Saône	201	69,7	+ 6,9	+ 3,7
71 - Saône-et-Loire	569	66,4	+ 14,5	+ 5,9
89 - Yonne	404	63,4	+ 38,4	+ 18,6
90 - Territoire-de-Belfort	133	72,9	+ 15,7	+ 10,9
<b>Bretagne</b>	<b>3 428</b>	<b>58,6</b>	<b>+ 5,2</b>	<b>+ 6,6</b>
22 - Côtes-d'Armor	620	55,2	+ 7,5	+ 13,3
29 - Finistère	840	60,0	+ 11,7	+ 8,0
35 - Ille-et-Vilaine	1 248	58,4	+ 4,7	+ 3,8
56 - Morbihan	720	60,4	- 2,4	+ 4,8
<b>Centre-Val de Loire</b>	<b>2 520</b>	<b>63,9</b>	<b>+ 1,1</b>	<b>+ 4,0</b>
18 - Cher	219	64,4	- 14,8	- 3,3
28 - Eure-et-Loir	424	62,3	+ 9,0	+ 8,5
36 - Indre	165	65,5	- 4,1	+ 12,9
37 - Indre-et-Loire	660	61,5	+ 2,0	- 0,4
41 - Loir-et-Cher	319	61,1	+ 14,3	+ 4,6
45 - Loiret	733	67,7	- 2,0	+ 6,3
<b>Corse</b>	<b>483</b>	<b>60,0</b>	<b>- 2,2</b>	<b>+ 3,2</b>
2A - Corse-du-Sud	252	61,9	- 1,6	+ 0,6
2B - Haute-corse	231	58,0	- 2,9	+ 6,2
<b>Grand Est</b>	<b>5 303</b>	<b>65,9</b>	<b>- 0,9</b>	<b>+ 7,9</b>
08 - Ardennes	208	70,7	- 13,7	+ 1,7
10 - Aube	298	64,8	+ 7,2	+ 6,0
51 - Marne	595	64,7	- 1,8	+ 7,4
52 - Haute-Marne	117	62,4	- 2,5	+ 2,2
54 - Meurthe-et-Moselle	647	65,5	- 2,7	+ 13,9
55 - Meuse	177	66,1	+ 52,6	+ 16,5
57 - Moselle	879	66,4	- 1,5	+ 9,7
67 - Bas-Rhin	1 346	64,7	- 4,5	+ 3,0
68 - Haut-Rhin	737	67,7	+ 5,9	+ 10,6
88 - Vosges	299	67,2	- 8,8	+ 10,1

Note de lecture : les données détaillées pour chaque région française (hors Mayotte) sont disponibles dans la collection « Fiche statistique mensuelle régionale ».

Champ : France entière, unités légales productives et marchandes, exerçant une activité non agricole (données brutes).

Sources : Insee (Sirene, COG), CGET. Traitements Observatoire de la création d'entreprise.

Juin 2024	Nombre de créations d'entreprises	Part des micro-entrepreneurs %	Évolution juin 2022-2024 %	Évolution janvier à juin 2022-2024 %
<b>Hauts-de-France</b>	<b>5 514</b>	<b>65,7</b>	<b>+ 7,3</b>	<b>+ 7,4</b>
02 - Aisne	375	67,7	+ 9,0	+ 18,5
59 - Nord	2 724	65,9	+ 6,9	+ 6,3
60 - Oise	775	66,7	+ 9,2	+ 9,3
62 - Pas-de-Calais	1 174	64,5	+ 5,1	+ 8,5
80 - Somme	466	64,2	+ 11,5	- 0,6
<b>Île-de-France</b>	<b>25 806</b>	<b>61,3</b>	<b>+ 14,2</b>	<b>+ 15,5</b>
75 - Paris	7 564	51,4	+ 6,5	+ 17,3
77 - Seine-et-Marne	1 998	68,3	+ 8,9	+ 12,0
78 - Yvelines	2 098	68,7	+ 6,0	+ 10,8
91 - Essonne	2 136	68,1	+ 18,1	+ 11,7
92 - Hauts-de-Seine	3 083	60,5	+ 9,8	+ 12,4
93 - Seine-Saint-Denis	3 500	66,8	+ 17,4	+ 22,7
94 - Val-de-Marne	2 667	66,1	+ 19,1	+ 15,4
95 - Val-d'Oise	2 760	61,9	+ 49,5	+ 14,5
<b>Normandie</b>	<b>3 194</b>	<b>62,2</b>	<b>+ 24,3</b>	<b>+ 7,5</b>
14 - Calvados	843	61,2	+ 37,5	+ 7,6
27 - Eure	567	62,4	+ 8,6	+ 3,3
50 - Manche	399	57,4	+ 38,1	+ 18,1
61 - Orne	212	60,8	+ 11,6	+ 14,3
76 - Seine-Maritime	1 173	64,8	+ 22,8	+ 5,1
<b>Nouvelle-Aquitaine</b>	<b>7 343</b>	<b>65,9</b>	<b>- 1,8</b>	<b>+ 2,2</b>
16 - Charente	361	65,4	+ 13,9	+ 6,8
17 - Charente-Maritime	762	69,0	- 2,2	+ 0,1
19 - Corrèze	214	57,5	- 4,0	+ 3,6
23 - Creuse	100	68,0	+ 8,7	+ 14,4
24 - Dordogne	383	67,6	- 19,7	- 1,4
33 - Gironde	2 663	68,0	- 2,8	+ 3,0
40 - Landes	562	57,5	- 4,6	+ 8,7
47 - Lot-et-Garonne	363	71,3	+ 2,3	+ 2,3
64 - Pyrénées-Atlantiques	867	64,9	- 2,5	- 4,6
79 - Deux-Sèvres	278	56,8	+ 1,1	+ 4,1
86 - Vienne	411	64,5	- 6,2	- 3,4
87 - Haute-Vienne	379	66,0	+ 23,9	+ 11,6
<b>Occitanie</b>	<b>8 479</b>	<b>66,2</b>	<b>+ 5,2</b>	<b>+ 5,9</b>
09 - Ariège	162	61,1	- 17,3	+ 0,0
11 - Aude	441	65,3	+ 1,4	+ 6,0
12 - Aveyron	301	56,5	+ 25,4	+ 6,6
30 - Gard	947	65,7	- 6,9	+ 6,5
31 - Haute-Garonne	2 203	67,7	+ 1,3	+ 10,3
32 - Gers	185	62,7	- 11,5	- 1,6
34 - Hérault	2 173	66,6	+ 17,8	+ 4,1
46 - Lot	213	68,1	+ 19,0	+ 4,9
48 - Lozère	64	70,3	- 3,0	+ 9,1
65 - Hautes-Pyrénées	254	66,1	- 10,2	- 0,9
66 - Pyrénées-Orientales	816	67,4	+ 17,4	+ 6,5
81 - Tarn	434	65,4	+ 4,3	+ 4,2
82 - Tarn-et-Garonne	286	66,8	- 5,9	+ 1,0

Note de lecture : les données détaillées pour chaque région française (hors Mayotte) sont disponibles dans la collection « Fiche statistique mensuelle régionale ».

Champ : France entière, unités légales productives et marchandes, exerçant une activité non agricole (données brutes).

Sources : Insee (Sirene, COG), CGET. Traitements Observatoire de la création d'entreprise.



Juin 2024	Nombre de créations d'entreprises	Part des micro-entrepreneurs %	Évolution juin 2022-2024 %	Évolution janvier à juin 2022-2024 %
<b>Pays de la Loire</b>	<b>3 844</b>	<b>62,1</b>	<b>+ 4,9</b>	<b>+ 5,6</b>
44 - Loire-Atlantique	1 627	61,6	+ 3,9	+ 0,8
49 - Maine-et-Loire	798	62,5	+ 2,4	+ 8,7
53 - Mayenne	260	66,5	+ 5,7	+ 12,1
72 - Sarthe	485	62,5	+ 24,0	+ 17,8
85 - Vendée	674	61,1	- 1,0	+ 4,5
<b>Provence-Alpes-Côte d'Azur</b>	<b>8 831</b>	<b>64,9</b>	<b>- 5,1</b>	<b>- 2,3</b>
04 - Alpes-de-Haute-Provence	202	62,4	- 17,9	- 7,6
05 - Hautes-Alpes	180	67,2	- 19,6	- 6,4
06 - Alpes-Maritimes	2 240	65,9	- 7,6	- 3,1
13 - Bouches-du-Rhône	3 609	62,6	- 3,5	- 5,5
83 - Var	1 719	66,4	- 9,1	+ 0,3
84 - Vaucluse	881	68,6	+ 13,1	+ 11,3
<b>France métrop. hors Île-de-France</b>	<b>62 857</b>	<b>64,5</b>	<b>+ 4,1</b>	<b>+ 4,6</b>
<b>France métropolitaine</b>	<b>88 663</b>	<b>63,6</b>	<b>+ 6,9</b>	<b>+ 7,6</b>
<b>France d'outre-mer</b>	<b>2 625</b>	<b>51,8</b>	<b>- 8,9</b>	<b>- 1,8</b>
971 - Guadeloupe	724	51,2	+ 4,0	+ 1,2
972 - Martinique	540	44,4	- 22,5	- 10,0
973 - Guyane	264	53,4	- 11,7	+ 12,0
974 - La Réunion	964	57,3	- 8,2	+ 1,0
976 - Mayotte	133	42,1	- 5,7	- 18,4
<b>France entière</b>	<b>91 288</b>	<b>63,2</b>	<b>+ 6,3</b>	<b>+ 7,3</b>

Lecture : en juin 2024, 3 844 entreprises ont été créées en Pays de la Loire (dont 62,1 % de micro-entrepreneurs), un nombre en hausse de + 4,9 % par rapport à juin 2023. Le nombre cumulé de créations dans la région sur janvier-juin 2024 a augmenté de + 5,6 % par rapport au cumul des créations d'entreprises sur la même période de 2023.

Note de lecture : les données détaillées pour chaque région française (hors Mayotte) sont disponibles dans la collection « Fiche statistique mensuelle régionale ».

Champ : France entière, unités légales productives et marchandes, exerçant une activité non agricole (données brutes).

Sources : Insee (Sirene, COG), CGET. Traitements Observatoire de la création d'entreprise.

## Méthodologie

Pour réaliser ce document, l'Observatoire de la création (OCE) de Bpifrance Création se sert des informations statistiques brutes (non corrigées des variations saisonnières et des jours ouvrés) du répertoire des entreprises et des établissements (REE) de la base de données Sirene, des fichiers du Code officiel géographique (COG), tous deux mis à disposition par l'Insee, ainsi que de bases complémentaires pour les données communales ; la base du CGET pour les communes en ZRR et la base de la direction de l'évaluation, de la prospective et de la performance (DEPP) du ministère chargé de l'éducation nationale pour la typologie de communes.

➔ [Pour les données corrigées, voir le site de l'Insee.](#)

Après une première publication des chiffres mensuels (données provisoires), l'Insee procède à une première révision le mois suivant (données semi-définitives), puis à une seconde un mois après pour arrêter les chiffres (données définitives). Seules les données antérieures à deux mois sont donc définitives. Les travaux de l'OCE intégrant au fur et à mesure ces révisions, les données peuvent alors être différentes d'une publication à l'autre pour les trois mois les plus récents.

Les résultats statistiques présentés portent, à compter de 2022, sur l'ensemble des unités légales productives et marchandes, exerçant une activité économique réelle dans l'industrie, la construction, le commerce ou les services. Sauf mention particulière, ils concernent la Corse.

➔ [Pour en savoir plus sur le dispositif rénové de calcul des créations, voir le site de l'Insee.](#)

## Calculs

Sur les 732 secteurs d'activité répertoriés dans la nomenclature d'activités française (NAF), la plupart comptent peu ou prou de créations d'entreprises dans chaque territoire. Pour éviter que ces secteurs ne biaisent les calculs, seuls sont pris en compte ceux qui comptent un nombre de créations d'entreprises supérieur au 3<sup>e</sup> quartile du mois analysé.

## Définitions

La définition des **créations d'entreprises** s'appuie sur les concepts harmonisés au niveau européen. Elles correspondent aux nouvelles immatriculations dans le répertoire REE, qui enregistrent un début d'activité relevant de l'un des cas suivants : création de nouveaux moyens de production ; redémarrage d'une activité après une interruption de plus d'un an ; redémarrage d'une activité après une interruption de moins d'un an, mais avec changement d'activité ; reprise, par une entreprise nouvelle, des activités d'une autre entreprise s'il n'y a pas continuité entre la situation du cédant et celle du repreneur, en termes d'activité et de localisation.

Pour les **micro-entrepreneurs** (ex-auto-entrepreneurs), les créations ne sont pas dénombrées selon le concept européen. Il y a bien immatriculation dans le répertoire Sirene, mais sans savoir s'il y aura ou pas un début d'activité. Par ailleurs, certaines immatriculations ne seront pas validées par l'Agence centrale des organismes de Sécurité sociale (Acoss), comme les personnes relevant de la mutualité sociale agricole ou de professions réglementées qui n'ont pas le droit d'être micro-entrepreneur. Sont définis comme micro-entrepreneurs, tous les entrepreneurs individuels inscrits sous le régime fiscal de la micro-entreprise et soumis au régime micro-social simplifié.

➔ [Pour en savoir plus, voir le site de Bpifrance Création.](#)

Les **zones de revitalisation rurale** (ZRR) regroupent les communes peu densément peuplées et caractérisées comme fragiles pour des raisons socio-économiques. Le classement des communes en ZRR permet aux entreprises qui y sont installées de bénéficier d'aides fiscales. Les **zones d'aide à finalité régionale** (AFR) correspondent aux territoires de l'Union européenne présentant des retards de développement, dans lesquelles l'État et les collectivités locales ont pu allouer, entre 2014 et 2020, des aides aux entreprises pour encourager les investissements et la création durable d'emplois. Le programme **Petites villes de demain** (PVD) permet aux villes de moins de 20 000 habitants sélectionnées, de bénéficier d'un soutien de l'État et de ses partenaires pour élaborer et mettre en œuvre leurs projets de revitalisation. Le programme **Action cœur de ville** (ACV) vise à soutenir le travail des collectivités locales, à inciter les acteurs du logement, du commerce et de l'urbanisme à réinvestir les centres-villes, à favoriser le maintien ou l'implantation d'activités en cœur de ville, afin d'améliorer les conditions de vie dans les villes moyennes.

Une **typologie des communes en neuf catégories** a été établie par la Direction de l'évaluation, de la prospective et de la performance du ministère en charge de l'Éducation nationale pour décrire le système éducatif. Cette caractérisation du territoire, basée sur un croisement d'approches morphologique et fonctionnelle, permet de distinguer plusieurs types de communes rurales et urbaines. Elle a l'avantage d'être plus précise que l'approche par grille de densité, jusqu'ici utilisée, surtout pour décrire les zones rurales.

Bpifrance Création – Observatoire de la création d'entreprise (OCE)

27-31, avenue du Général Leclerc, 94700 Maisons-Alfort

Publication 100 % numérique mise en ligne le 25/07/2024.

Toute reproduction partielle ou totale à usage collectif de la présente publication est autorisée à la condition expresse de citer la source ainsi : « Observatoire de la création d'entreprise. La création d'entreprise en Corse, chiffres de juin 2024. Bpifrance Création, juillet 2024 ».

Contact : utilisez le formulaire de contact sur le site de Bpifrance Création.