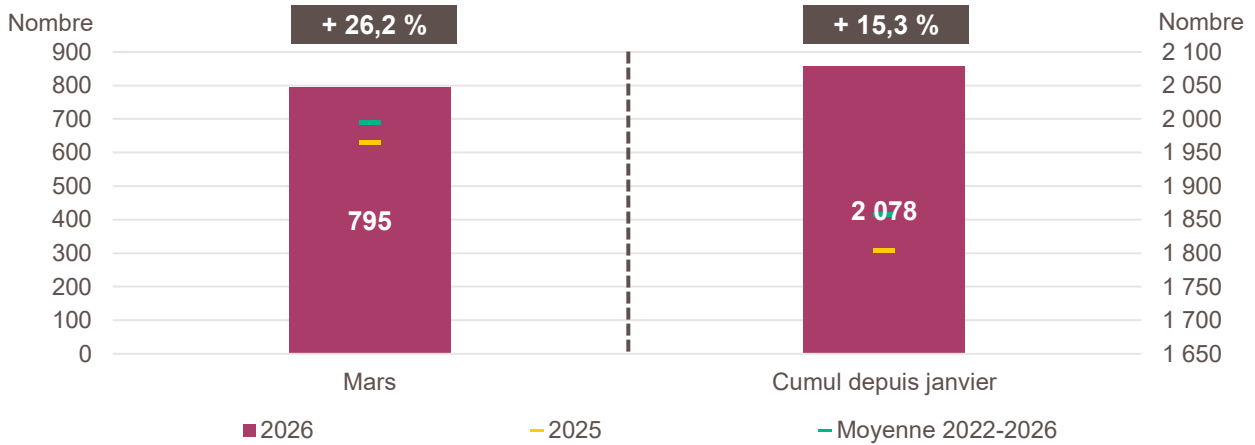


Création d'entreprise en Corse en mars 2026 et cumul depuis le début de l'année



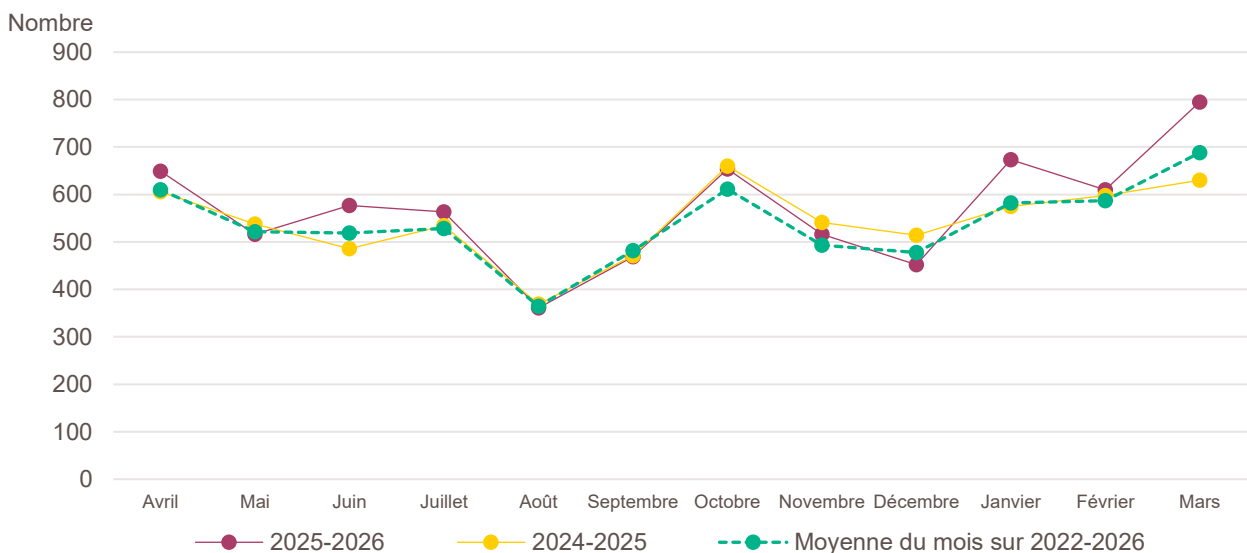
Lecture de la partie gauche : en mars 2026, 795 entreprises ont été créées en Corse, soit + 26,2 % par rapport aux 630 de mars 2025 (marque jaune). Le nombre moyen de créations d'entreprises est de 688 pour le mois de mars des cinq dernières années (marque verte).

Lecture de la partie droite : le nombre cumulé de créations depuis le début de l'année 2026 s'élève à 2 078, soit + 15,3 % par rapport aux 1 803 de janvier à mars 2025 (marque jaune). Le nombre moyen de créations d'entreprises entre janvier et mars des cinq dernières années est de 1 857 (marque verte).

Champ : Corse, unités légales productives et marchandes, exerçant une activité non agricole (données brutes).

Source : Insee (Sirene). Traitements Observatoire de la création d'entreprise.

Évolution de la création d'entreprise en Corse sur douze mois glissants



Lecture : en avril 2024, 606 entreprises ont été créées en Corse et 610 en moyenne pour les mois de avril des cinq dernières années.

Champ : Corse, unités légales productives et marchandes, exerçant une activité non agricole (données brutes).

Source : Insee (Sirene). Traitements Observatoire de la création d'entreprise.

Création d'entreprise en Corse selon le secteur d'activité

Mars 2026	Nombre de créations d'entreprises	Part des micro-entrepreneurs %	Évolution mars 2025-2026 %	Évolution janvier à mars 2025-2026 %
Activités secondaires	175	73,7	+ 44,6	+ 10,2
Industrie	50	88,0	- 2,0	- 5,3
Construction	125	68,0	+ 78,6	+ 18,3
Activités de type commerce	243	61,7	+ 31,4	+ 10,5
Commerce de détail	71	53,5	+ 51,1	+ 22,5
Commerce de gros	8	50,0	- 33,3	- 20,0
Commerce de bouche ^a	4	25,0	+ 33,3	- 42,9
Commerce et réparation automobiles	24	70,8	+ 100,0	+ 37,5
Hébergement	9	44,4	- 35,7	- 15,0
Restauration	45	37,8	+ 15,4	- 5,6
Services en direction des personnes	82	84,1	+ 41,4	+ 17,4
Activités de type services	377	63,1	+ 16,4	+ 20,0
Immobilier	28	32,1	+ 16,7	+ 24,2
Transports et entreposage	16	56,3	- 11,1	- 20,5
Activités scientifiques et techniques	79	58,2	+ 16,2	+ 45,3
Activités de soutien aux entreprises	142	79,6	+ 20,3	+ 22,5
Information et communication	23	69,6	+ 4,5	+ 26,6
Enseignement	17	94,1	+ 13,3	+ 48,9
Arts, spectacles et activités récréatives	28	67,9	+ 21,7	- 6,7
Santé humaine et action sociale ^b	28	35,7	+ 33,3	+ 14,1
Activités financières et d'assurance	16	0,0	+ 6,7	- 24,1
Activités des sociétés holding	2	0,0	+ 0,0	- 60,0
Total Corse	795	65,0	+ 26,2	+ 15,3

a. Ce regroupement de secteurs, composé par l'OCE, comprend les activités de charcuterie (10.13B), la cuisson de produits de boulangerie (10.71B), les boulangeries et boulangeries-pâtisseries (10.71C), ainsi que les pâtisseries (10.71D). Dans la nomenclature d'activité française NAF rév.2, ces activités appartiennent au secteur de l'industrie manufacturière alimentaire.

b. Dans ce secteur regroupé de la NAF rév.2, le nombre de créations d'entreprises relevant de l'action sociale est très faible.

Lecture : en mars 2026, 50 entreprises ont été créées en Corse dans l'industrie (dont 88 % de micro-entrepreneurs), un nombre en baisse de - 2 % par rapport à mars 2025 et un nombre cumulé sur janvier-mars 2026 en baisse de - 5,3 % par rapport au cumul des créations d'entreprises sur la même période de 2025.

Champ : Corse, unités légales productives et marchandes, exerçant une activité non agricole (données brutes).

Source : Insee (Sirene). Traitements Observatoire de la création d'entreprise.

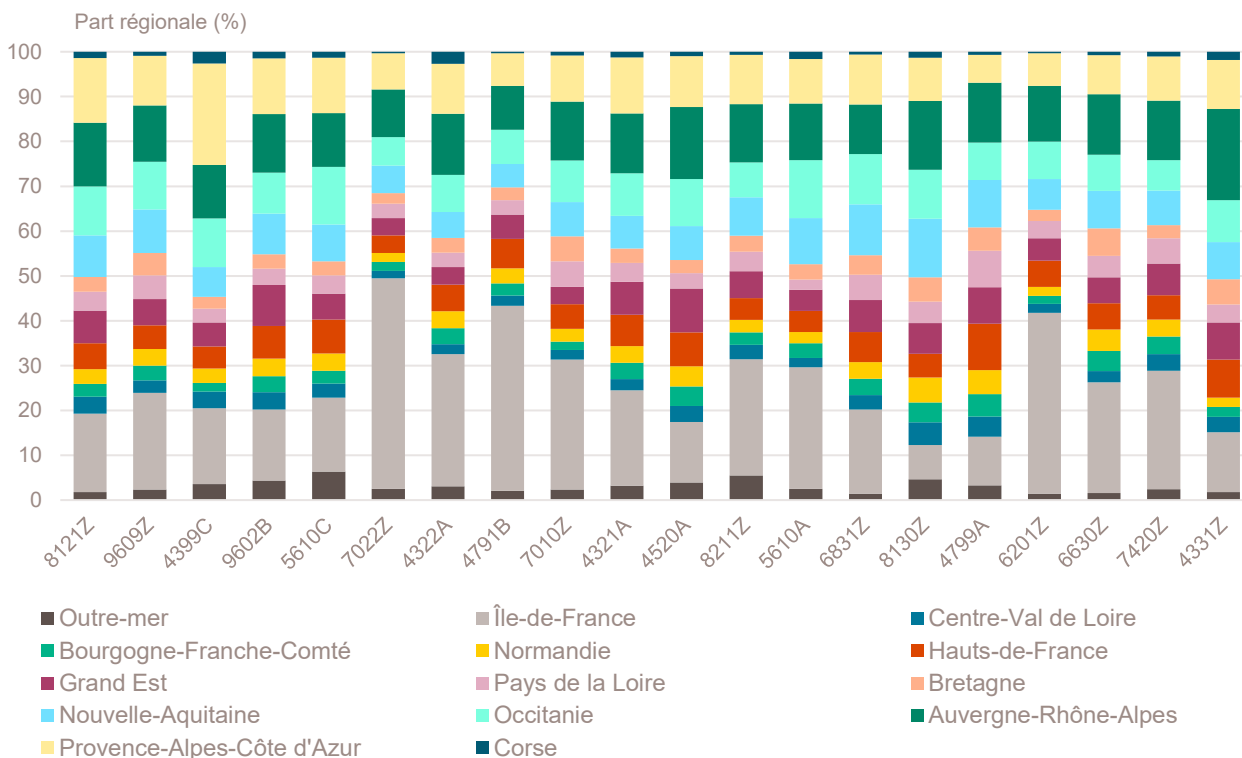
Top 20 des activités en nombre de créations d'entreprises en Corse

Mars 2026	Nombre de créations d'entreprises	Part des micro-entrepreneurs %	Évolution mars 2025-2026 %
8121Z-Nettoyage courant des bâtiments	82	92,7	+ 34,4
9609Z-Autres services personnels n.c.a.	36	86,1	+ 38,5
4399C-Travaux de maçonnerie générale et gros œuvre de bâtiment	33	60,6	+ 83,3
9602B-Soins de beauté	26	92,3	+ 85,7
5610C-Restauration de type rapide	25	48,0	+ 8,7
7022Z-Conseil pour les affaires et autres conseils de gestion	22	68,2	+ 46,7
4322A-Travaux d'installation d'eau et de gaz en tous locaux	19	73,7	+ 280,0
4791B-Vente à distance sur catalogue spécialisé	17	82,4	+ 88,9
7010Z-Activités des sièges sociaux	17	0,0	+ 88,9
4321A-Travaux d'installation électrique dans tous locaux	16	81,3	+ 128,6
4520A-Entretien et réparation de véhicules automobiles légers	16	81,3	+ 77,8
8211Z-Services administratifs combinés de bureau	14	85,7	- 6,7
5610A-Restauration traditionnelle	13	23,1	+ 62,5
6831Z-Agences immobilières	13	53,8	+ 8,3
8130Z-Services d'aménagement paysager	12	41,7	+ 100,0
4799A-Vente à domicile	11	27,3	+ 57,1
6201Z-Programmation informatique	11	72,7	+ 57,1
6630Z-Gestion de fonds	11	0,0	+ 0,0
7420Z-Activités photographiques	11	81,8	+ 37,5
4331Z-Travaux de plâtrerie	9	88,9	+ 28,6

Champ : Corse, unités légales productives et marchandes, exerçant une activité non agricole (données brutes).

Source : Insee (Sirene). Traitements Observatoire de la création d'entreprise.

Répartition régionale des activités de ce Top 20, mars 2026



Champ : France entière, unités légales productives et marchandes, exerçant une activité non agricole (données brutes).

Source : Insee (Sirene). Traitements Observatoire de la création d'entreprise.

Top 20 des activités en termes de croissance du nombre de créations d'entreprises

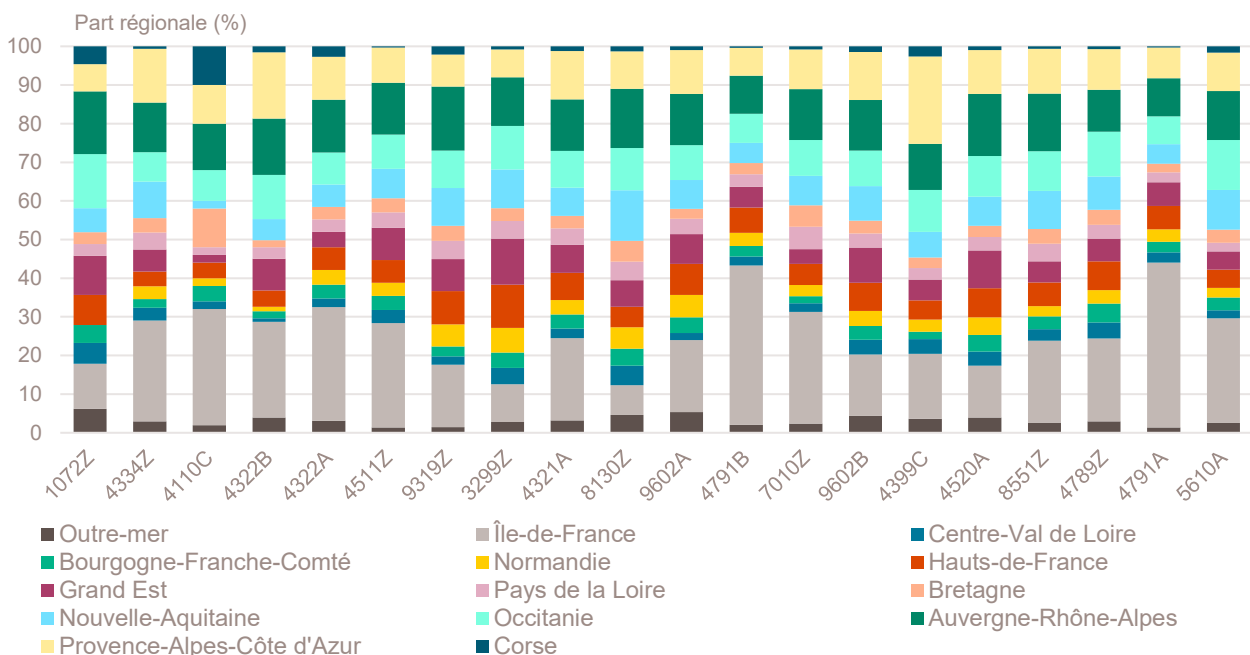
Mars 2026	Nombre de créations d'entreprises	Part des micro-entrepreneurs %	Évolution mars 2025-2026 %
1072Z-Fabrication de biscuits, biscottes et pâtisseries de conservation	6	100,0	+ 500,0
4334Z-Travaux de peinture et vitrerie	6	100,0	+ 500,0
4110C-Promotion immobilière d'autres bâtiments	5	0,0	+ 400,0
4322B-Travaux d'installation d'équipements thermiques et de climatisation	5	100,0	+ 400,0
4322A-Travaux d'installation d'eau et de gaz en tous locaux	19	73,7	+ 280,0
4511Z-Commerce de voitures et de véhicules automobiles légers	6	66,7	+ 200,0
9319Z-Autres activités liées au sport	6	83,3	+ 200,0
3299Z-Autres activités manufacturières n.c.a.	5	80,0	+ 150,0
4321A-Travaux d'installation électrique dans tous locaux	16	81,3	+ 128,6
8130Z-Services d'aménagement paysager	12	41,7	+ 100,0
9602A-Coiffure	8	62,5	+ 100,0
4791B-Vente à distance sur catalogue spécialisé	17	82,4	+ 88,9
7010Z-Activités des sièges sociaux	17	0,0	+ 88,9
9602B-Soins de beauté	26	92,3	+ 85,7
4399C-Travaux de maçonnerie générale et gros œuvre de bâtiment	33	60,6	+ 83,3
4520A-Entretien et réparation de véhicules automobiles légers	16	81,3	+ 77,8
8551Z-Enseignement de disciplines sportives et d'activités de loisirs	7	100,0	+ 75,0
4789Z-Autres commerces de détail sur éventaires et marchés	5	100,0	+ 66,7
4791A-Vente à distance sur catalogue général	5	40,0	+ 66,7
5610A-Restauration traditionnelle	13	23,1	+ 62,5

Note de lecture : de nombreuses activités comptant très peu de créations, l'évolution de leur nombre dans le temps peut être très forte. Afin d'éviter ce biais, seules sont prises en compte les activités qui comptent un nombre de créations supérieur au troisième quartile du mois analysé (à savoir les secteurs avec plus de 4 créations d'entreprises en Corse).

Champ : Corse, unités légales productives et marchandes, exerçant une activité non agricole (données brutes).

Source : Insee (Sirene). Traitements Observatoire de la création d'entreprise.

Répartition régionale des activités de ce Top 20, mars 2026



Champ : France entière, unités légales productives et marchandes, exerçant une activité non agricole (données brutes).

Source : Insee (Sirene). Traitements Observatoire de la création d'entreprise.

Top 7 des activités en termes de décroissance du nombre de créations d'entreprises

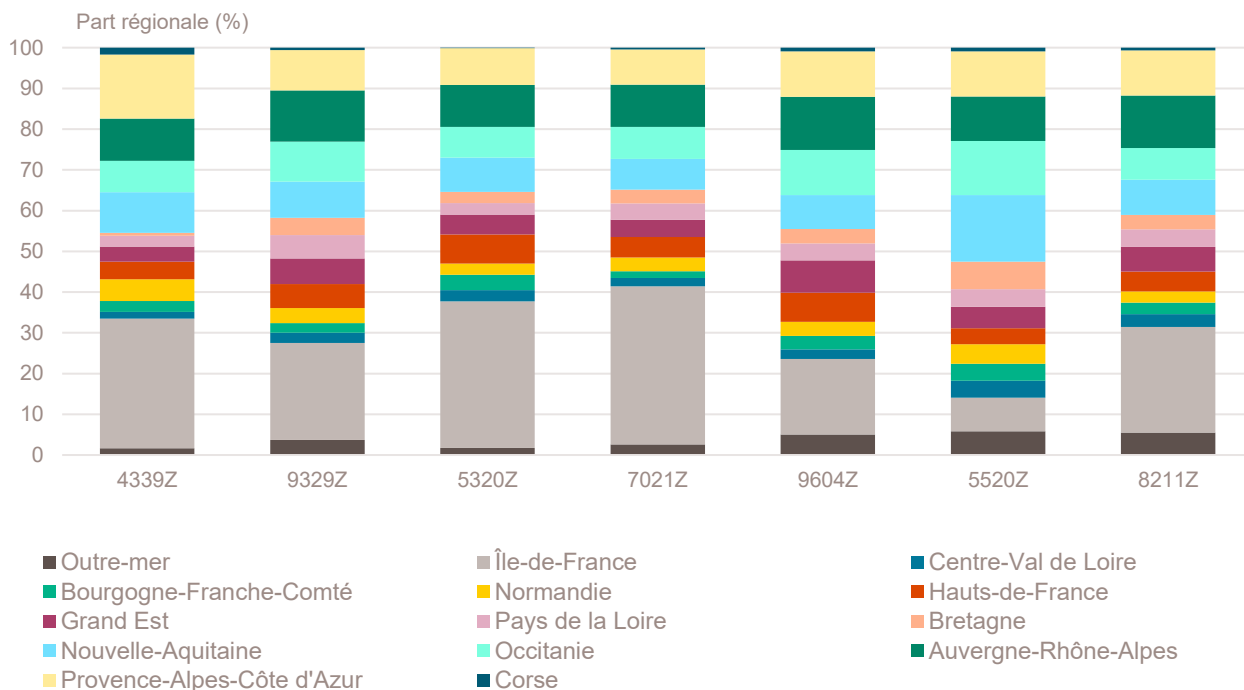
Mars 2026	Nombre de créations d'entreprises	Part des micro-entrepreneurs %	Évolution mars 2025-2026 %
4339Z-Autres travaux de finition	5	100,0	- 44,4
9329Z-Autres activités récréatives et de loisirs	7	85,7	- 36,4
5320Z-Autres activités de poste et de courrier	7	100,0	- 30,0
7021Z-Conseil en relations publiques et communication	7	100,0	- 30,0
9604Z-Entretien corporel	7	85,7	- 22,2
5520Z-Hébergement touristique et autre hébergement de courte durée	8	50,0	- 11,1
8211Z-Services administratifs combinés de bureau	14	85,7	- 6,7

Note de lecture : de nombreuses activités comptant très peu de créations, l'évolution de leur nombre dans le temps peut être très forte. Afin d'éviter ce biais, seules sont prises en compte les activités qui comptent un nombre de créations supérieur au troisième quartile du mois analysé (à savoir les secteurs avec plus de 4 créations d'entreprises en Corse).

Champ : Corse, unités légales productives et marchandes, exerçant une activité non agricole (données brutes).

Source : Insee (Sirene). Traitements Observatoire de la création d'entreprise.

Répartition régionale des activités de ce Top 7, mars 2026



Champ : France entière, unités légales productives et marchandes, exerçant une activité non agricole (données brutes).

Source : Insee (Sirene). Traitements Observatoire de la création d'entreprise.

Création d'entreprise en Corse selon la nature juridique

Mars 2026	Nombre de créations d'entreprises	Part dans le total %	Évolution mars 2025-2026 %	Évolution janvier à mars 2025-2026 %
Entreprises individuelles	570	71,7	+ 19,0	+ 11,6
Micro-entrepreneurs	517	65,0	+ 18,6	+ 13,5
Entreprises individuelles classiques	53	6,7	+ 23,3	- 4,9
Sociétés	225	28,3	+ 49,0	+ 26,5
SARL & EURL	56	7,0	+ 69,7	+ 42,3
SAS & SASU	154	19,4	+ 45,3	+ 22,8
SCI	2	0,3	+ 0,0	+ 66,7
Autres ^a	13	1,6	+ 30,0	+ 10,0
Total Corse	795	100,0	+ 26,2	+ 15,3

a. Dont associations, fondations, collectivités territoriales, organismes professionnels, syndicats de propriétaires, etc.

Champ : Corse, unités légales productives et marchandes, exerçant une activité non agricole (données brutes).

Source : Insee (Sirene). Traitements Observatoire de la création d'entreprise.

Création d'entreprise en Corse selon leur implantation rurale ou urbaine

Mars 2026	Nombre de créations d'entreprises	Part dans le total %	Évolution mars 2025-2026 %	Évolution janvier à mars 2025-2026 %
Rurale éloignée très peu dense	54	6,8	+ 42,1	+ 1,8
Rurale éloignée peu dense	132	16,6	+ 30,7	+ 23,0
Rurale périphérique très peu dense	36	4,5	+ 20,0	+ 9,9
Rurale périphérique peu dense	82	10,3	+ 28,1	+ 19,5
Bourg	167	21,0	+ 25,6	+ 13,3
Petite ville	0	0,0	---	---
Urbaine périphérique peu dense	58	7,3	+ 3,6	+ 1,3
Urbaine dense	266	33,5	+ 27,9	+ 18,2
Urbaine très dense	0	0,0	---	---
Total Corse	795	100,0	+ 26,2	+ 15,3

Champ : Corse, unités légales productives et marchandes, exerçant une activité non agricole (données brutes).

Sources : Insee (Sirene, COG), MENJ-DEPP. Traitements Observatoire de la création d'entreprise.

Création d'entreprise en Corse dans les territoires aidés

Mars 2026	Nombre de créations d'entreprises	Part dans le total %	Évolution mars 2025-2026 %	Évolution janvier à mars 2025-2026 %
Zones France ruralités revitalisation (ZFRR)	459	57,7	+ 24,7	+ 14,1
Zones d'aide à finalité régionale (AFR)	795	100,0	+ 26,2	+ 15,3
Petites villes de demain (PVD)	150	18,9	+ 22,0	+ 11,5
Actions cœur de ville (ACV)	217	27,3	+ 34,0	+ 22,2
Territoires d'industrie (TI)	345	43,4	+ 31,7	+ 20,6

Note de lecture : de par leur implantation, certaines entreprises créées ne relèvent pas que d'un seul type de territoire aidé.

La somme des créations dans tous les territoires aidés n'est donc pas indiquée ici

Champ : Corse, unités légales productives et marchandes, exerçant une activité non agricole (données brutes).

Sources : Insee (Sirene, COG), ANCT. Traitements Observatoire de la création d'entreprise.

Création d'entreprise en France selon la région et le département d'implantation

Mars 2026	Nombre de créations d'entreprises	Part des micro-entrepreneurs %	Évolution mars 2025-2026 %	Évolution janvier à mars 2025-2026 %
Auvergne-Rhône-Alpes	13 557	68,0	+ 29,6	+ 17,4
01 - Ain	945	70,7	+ 23,2	+ 16,5
03 - Allier	400	67,5	+ 49,8	+ 25,7
07 - Ardèche	452	71,7	+ 23,5	+ 20,0
15 - Cantal	156	64,7	+ 21,9	+ 23,9
26 - Drôme	812	67,2	+ 30,5	+ 20,1
38 - Isère	2 196	71,2	+ 36,6	+ 20,8
42 - Loire	1 131	68,3	+ 40,3	+ 19,4
43 - Haute-Loire	291	56,7	+ 24,9	+ 17,5
63 - Puy-de-Dôme	835	66,2	+ 31,1	+ 15,1
69 - Rhône	4 069	66,7	+ 24,7	+ 13,3
73 - Savoie	740	68,2	+ 25,6	+ 14,5
74 - Haute-Savoie	1 530	67,7	+ 30,7	+ 21,2
Bourgogne-Franche-Comté	3 318	70,9	+ 29,3	+ 17,7
21 - Côte-d'Or	742	68,1	+ 28,8	+ 16,1
25 - Doubs	740	74,6	+ 35,8	+ 26,5
39 - Jura	280	67,9	+ 29,6	+ 40,8
58 - Nièvre	182	72,5	+ 32,8	+ 2,7
70 - Haute-Saône	222	74,8	+ 7,2	+ 5,0
71 - Saône-et-Loire	634	68,3	+ 33,5	+ 17,1
89 - Yonne	371	70,4	+ 30,6	+ 11,6
90 - Territoire-de-Belfort	147	78,2	+ 16,7	+ 6,8
Bretagne	3 969	65,9	+ 8,1	+ 7,8
22 - Côtes-d'Armor	645	64,8	+ 5,4	+ 8,5
29 - Finistère	1 025	66,8	+ 11,2	+ 8,4
35 - Ille-et-Vilaine	1 488	65,7	+ 15,2	+ 8,0
56 - Morbihan	811	66,2	- 4,1	+ 6,4
Centre-Val de Loire	3 157	70,0	+ 15,6	+ 10,7
18 - Cher	330	74,8	+ 29,4	+ 10,3
28 - Eure-et-Loir	555	68,3	+ 31,8	+ 16,9
36 - Indre	216	74,1	- 6,9	+ 5,7
37 - Indre-et-Loire	808	69,6	+ 17,1	+ 14,1
41 - Loir-et-Cher	378	67,5	+ 11,8	+ 12,8
45 - Loiret	870	69,9	+ 9,3	+ 4,6
Corse	795	65,0	+ 26,2	+ 15,3
2A - Corse-du-Sud	469	63,1	+ 37,1	+ 18,9
2B - Haute-corse	326	67,8	+ 13,2	+ 11,0
Grand Est	6 703	71,0	+ 11,9	+ 13,7
08 - Ardennes	257	71,6	+ 6,6	+ 16,5
10 - Aube	385	70,9	+ 27,1	+ 31,6
51 - Marne	825	68,7	+ 30,1	+ 20,9
52 - Haute-Marne	150	72,0	- 2,6	+ 9,3
54 - Meurthe-et-Moselle	776	72,0	- 1,5	+ 9,7
55 - Meuse	170	69,4	+ 9,7	+ 18,5
57 - Moselle	1 219	70,5	+ 4,2	+ 10,2
67 - Bas-Rhin	1 592	71,2	+ 22,2	+ 12,6
68 - Haut-Rhin	960	74,4	+ 7,5	+ 12,4
88 - Vosges	369	65,0	+ 5,4	+ 11,8

Note de lecture : les données détaillées pour chaque région française (hors Mayotte) sont disponibles dans la collection « Fiche statistique mensuelle régionale ».

Champ : France entière, unités légales productives et marchandes, exerçant une activité non agricole (données brutes).

Sources : Insee (Sirene, COG), ANCT. Traitements Observatoire de la création d'entreprise.

Mars 2026	Nombre de créations d'entreprises	Part des micro-entrepreneurs %	Évolution mars 2025-2026 %	Évolution janvier à mars 2025-2026 %
Hauts-de-France	6 738	69,5	+ 18,0	+ 11,9
02 - Aisne	506	73,9	+ 9,3	+ 6,0
59 - Nord	3 296	69,4	+ 20,7	+ 11,4
60 - Oise	954	67,7	+ 8,5	+ 7,7
62 - Pas-de-Calais	1 416	70,9	+ 23,5	+ 20,4
80 - Somme	566	65,9	+ 15,5	+ 8,8
Île-de-France	32 383	64,7	+ 17,2	+ 12,6
75 - Paris	12 523	56,6	+ 27,0	+ 20,6
77 - Seine-et-Marne	2 386	71,7	+ 10,8	+ 13,1
78 - Yvelines	2 600	69,9	+ 3,8	+ 6,4
91 - Essonne	2 266	74,5	+ 16,0	+ 10,9
92 - Hauts-de-Seine	3 589	66,1	+ 17,0	+ 7,4
93 - Seine-Saint-Denis	3 773	69,4	+ 6,3	+ 2,8
94 - Val-de-Marne	2 898	70,8	+ 15,4	+ 7,6
95 - Val-d'Oise	2 348	68,8	+ 15,2	+ 14,0
Normandie	3 807	68,1	+ 17,5	+ 17,0
14 - Calvados	989	68,1	+ 24,1	+ 16,5
27 - Eure	634	70,0	+ 7,8	+ 9,6
50 - Manche	472	61,7	+ 20,7	+ 16,9
61 - Orne	243	67,9	+ 6,1	+ 6,2
76 - Seine-Maritime	1 469	69,4	+ 19,0	+ 23,5
Nouvelle-Aquitaine	9 021	70,2	+ 10,0	+ 9,9
16 - Charente	417	69,1	+ 1,2	+ 3,7
17 - Charente-Maritime	925	70,4	+ 11,6	+ 10,4
19 - Corrèze	316	62,7	+ 36,2	+ 14,8
23 - Creuse	110	66,4	+ 25,0	+ 11,8
24 - Dordogne	587	72,7	+ 7,7	+ 11,4
33 - Gironde	3 145	72,3	- 0,3	+ 6,9
40 - Landes	687	68,6	+ 18,4	+ 19,8
47 - Lot-et-Garonne	442	72,2	+ 4,5	+ 8,7
64 - Pyrénées-Atlantiques	1 145	68,5	+ 25,5	+ 15,8
79 - Deux-Sèvres	357	64,1	+ 22,3	+ 8,1
86 - Vienne	499	71,3	+ 18,5	+ 6,4
87 - Haute-Vienne	391	66,8	+ 23,7	+ 11,0
Occitanie	10 027	70,2	+ 9,4	+ 9,7
09 - Ariège	192	69,8	- 2,5	+ 17,7
11 - Aude	598	72,4	+ 19,1	+ 14,5
12 - Aveyron	269	63,9	- 14,1	- 9,2
30 - Gard	1 306	72,9	+ 10,0	+ 10,0
31 - Haute-Garonne	2 516	70,5	+ 4,3	+ 9,8
32 - Gers	244	60,2	+ 12,4	+ 13,2
34 - Hérault	2 545	70,3	+ 11,3	+ 8,5
46 - Lot	252	67,1	+ 29,2	+ 1,3
48 - Lozère	73	64,4	+ 21,7	+ 17,4
65 - Hautes-Pyrénées	311	69,5	+ 31,8	+ 11,2
66 - Pyrénées-Orientales	825	71,4	+ 9,1	+ 12,3
81 - Tarn	539	67,0	+ 8,9	+ 11,8
82 - Tarn-et-Garonne	357	70,6	+ 16,3	+ 13,2

Note de lecture : les données détaillées pour chaque région française (hors Mayotte) sont disponibles dans la collection « Fiche statistique mensuelle régionale ».

Champ : France entière, unités légales productives et marchandes, exerçant une activité non agricole (données brutes).

Sources : Insee (Sirene, COG), ANCT. Traitements Observatoire de la création d'entreprise.

Mars 2026	Nombre de créations d'entreprises	Part des micro-entrepreneurs %	Évolution mars 2025-2026 %	Évolution janvier à mars 2025-2026 %
Pays de la Loire	4 650	67,4	+ 20,6	+ 11,2
44 - Loire-Atlantique	1 890	68,3	+ 17,5	+ 6,2
49 - Maine-et-Loire	1 025	63,8	+ 20,4	+ 15,7
53 - Mayenne	292	66,8	- 3,3	+ 0,9
72 - Sarthe	545	72,3	+ 26,2	+ 19,7
85 - Vendée	898	66,6	+ 35,2	+ 17,3
Provence-Alpes-Côte d'Azur	11 422	68,5	+ 23,1	+ 14,6
04 - Alpes-de-Haute-Provence	257	66,1	+ 23,0	+ 17,1
05 - Hautes-Alpes	190	60,5	+ 0,0	+ 10,4
06 - Alpes-Maritimes	3 039	70,4	+ 26,5	+ 14,4
13 - Bouches-du-Rhône	4 461	66,5	+ 21,1	+ 11,8
83 - Var	2 410	69,8	+ 25,3	+ 20,5
84 - Vaucluse	1 065	70,0	+ 22,6	+ 14,9
France métrop. hors Île-de-France	77 164	69,0	+ 17,8	+ 13,0
France métropolitaine	109 547	67,8	+ 17,6	+ 12,9
France d'outre-mer	3 521	59,4	+ 37,4	+ 27,4
971 - Guadeloupe	912	61,2	+ 67,3	+ 30,6
972 - Martinique	623	51,4	+ 20,7	+ 14,9
973 - Guyane	378	51,9	+ 26,8	+ 20,4
974 - La Réunion	1 401	65,1	+ 36,0	+ 32,6
976 - Mayotte	207	51,2	+ 19,7	+ 52,4
France entière	113 068	67,5	+ 18,2	+ 13,3

Lecture : en mars 2026, 4 650 entreprises ont été créées en Pays de la Loire (dont 67,4 % de micro-entrepreneurs), un nombre en hausse de + 20,6 % par rapport à mars 2025. Le nombre cumulé de créations dans la région sur janvier-mars 2026 a augmenté de + 11,2 % par rapport au cumul des créations d'entreprises sur la même période de 2025.

Note de lecture : les données détaillées pour chaque région française (hors Mayotte) sont disponibles dans la collection « Fiche statistique mensuelle régionale ».

Champ : France entière, unités légales productives et marchandes, exerçant une activité non agricole (données brutes).

Sources : Insee (Sirene, COG), ANCT. Traitements Observatoire de la création d'entreprise.

Méthodologie

Pour réaliser ce document, l'Observatoire de la création (OCE) de Bpifrance Création se sert des informations statistiques brutes (non corrigées des variations saisonnières et des jours ouvrés) du système d'information de la démographie des entreprises (SIDE) de la base de données Sirene, des fichiers du Code officiel géographique (COG), tous deux mis à disposition par l'Insee, ainsi que de bases complémentaires pour les données communales ; la base de l'ANCT pour les territoires aidés et la base de la direction de l'évaluation, de la prospective et de la performance (DEPP) du ministère chargé de l'éducation nationale pour la typologie de communes.

➔ [Pour les données corrigées, voir le site de l'Insee.](#)

Après une première publication des chiffres mensuels (données provisoires), l'Insee procède à une première révision le mois suivant (données semi-définitives), puis à une seconde un mois après pour arrêter les chiffres (données définitives). Seules les données antérieures à deux mois sont donc définitives. Les travaux de l'OCE intégrant au fur et à mesure ces révisions, les données peuvent alors être différentes d'une publication à l'autre pour les trois mois les plus récents.

Les résultats statistiques présentés portent, à compter de 2022, sur l'ensemble des unités légales productives et marchandes, exerçant une activité économique réelle dans l'industrie, la construction, le commerce ou les services. Sauf mention particulière, ils concernent la Corse.

➔ [Pour en savoir plus sur le dispositif rénové de calcul des créations, voir le site de l'Insee.](#)

Calculs

Sur les 732 secteurs d'activité répertoriés dans la nomenclature d'activités française (NAF), la plupart comptent peu ou prou de créations d'entreprises dans chaque territoire. Pour éviter que ces secteurs ne biaisent les calculs, seuls sont pris en compte ceux qui comptent un nombre de créations d'entreprises supérieur au 3^e quartile du mois analysé.

Définitions

La définition des **créations d'entreprises** s'appuie sur les concepts harmonisés au niveau européen. Elles correspondent aux nouvelles immatriculations dans le répertoire REE, qui enregistrent un début d'activité relevant de l'un des cas suivants : création de nouveaux moyens de production ; redémarrage d'une activité après une interruption de plus d'un an ; redémarrage d'une activité après une interruption de moins d'un an, mais avec changement d'activité ; reprise, par une entreprise nouvelle, des activités d'une autre entreprise s'il n'y a pas continuité entre la situation du cédant et celle du repreneur, en termes d'activité et de localisation.

Pour les **micro-entrepreneurs** (ex-auto-entrepreneurs), les créations ne sont pas dénombrées selon le concept européen. Il y a bien immatriculation dans le répertoire Sirene, mais sans savoir s'il y aura ou pas un début d'activité. Sont définis comme micro-entrepreneurs, tous les entrepreneurs individuels inscrits sous le régime fiscal de la micro-entreprise et soumis au régime micro-social simplifié.

➔ [Pour en savoir plus, voir le site de Bpifrance Création.](#)

Les **zones France ruralités revitalisation** (ZFRR) regroupent les communes peu densément peuplées et caractérisées comme fragiles pour des raisons socio-économiques, permettant aux entreprises qui y sont installées de bénéficier d'aides fiscales. Les **zones d'aide à finalité régionale** (AFR) correspondent aux territoires de l'Union européenne présentant des retards de développement, dans lesquelles l'État et les collectivités locales ont pu allouer des aides aux entreprises pour encourager les investissements et la création durable d'emplois. Le programme **Petites villes de demain** (PVD) permet aux villes de moins de 20 000 habitants sélectionnées, de bénéficier d'un soutien de l'État et de ses partenaires pour élaborer et mettre en œuvre leurs projets de revitalisation. Le programme **Action cœur de ville** (ACV) vise à soutenir le travail des collectivités locales, à inciter les acteurs du logement, du commerce et de l'urbanisme à réinvestir les centres-villes, à favoriser le maintien ou l'implantation d'activités en cœur de ville, afin d'améliorer les conditions de vie dans les villes moyennes. Lancé en 2018, le programme **Territoires d'industrie** vise à apporter, dans et par les territoires, des réponses concrètes aux enjeux de soutien à l'industrie.

Une **typologie des communes en neuf catégories** a été établie par la Direction de l'évaluation, de la prospective et de la performance du ministère en charge de l'Éducation nationale pour décrire le système éducatif. Cette caractérisation du territoire, basée sur un croisement d'approches morphologique et fonctionnelle, permet de distinguer plusieurs types de communes rurales et urbaines. Elle a l'avantage d'être plus précise que l'approche par grille de densité, jusqu'ici utilisée, surtout pour décrire les zones rurales.

Bpifrance Création – Observatoire de la création d'entreprise (OCE)

27-31, avenue du Général Leclerc, 94700 Maisons-Alfort

Publication 100 % numérique mise en ligne le 17/04/2026.

Toute reproduction partielle ou totale à usage collectif de la présente publication est autorisée à la condition expresse de citer la source ainsi : « Observatoire de la création d'entreprise. La création d'entreprise en Corse, chiffres de mars 2026. Bpifrance Création, avril 2026 ».

Contact : [utilisez le formulaire de contact sur le site de Bpifrance Création.](#)