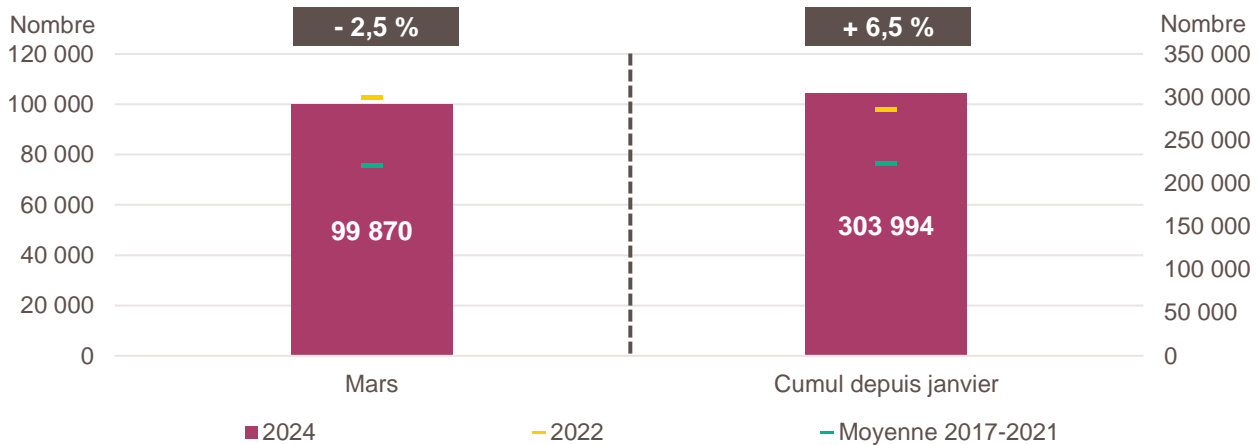


**Avertissement :** Les données mensuelles sur la création d'entreprise en France n'étant pas disponibles pour l'année 2023 (effet de bord du changement de mode d'enregistrement des nouvelles immatriculations), **les évolutions 2024 seront exceptionnellement calculées par rapport à l'année 2022.**

Pour en savoir plus : [documentation de l'Insee](#)

### Création d'entreprise en France en mars 2024 et cumul depuis le début de l'année



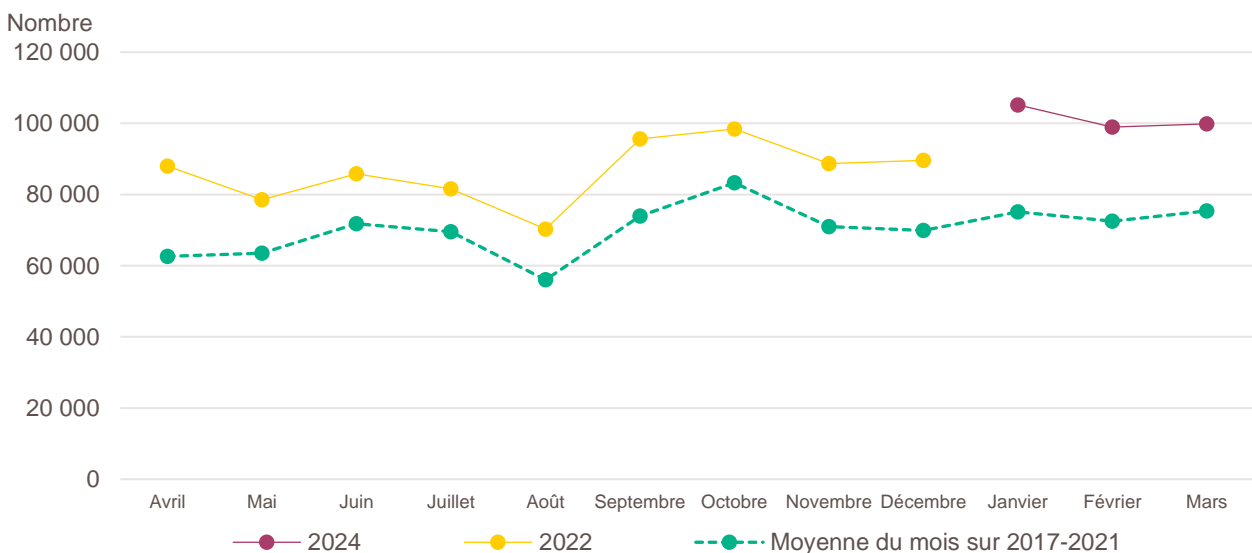
**Lecture de la partie gauche :** en mars 2024, 99 870 entreprises ont été créées en France, soit - 2,5 % par rapport aux 102 471 de mars 2022 (marque jaune). Le nombre moyen de créations d'entreprises est de 75 404 pour le mois de mars sur la période couvrant les années 2017 à 2021 (marque verte).

**Lecture de la partie droite :** le nombre cumulé de créations depuis le début de l'année 2024 s'élève à 303 994, soit + 6,5 % par rapport aux 285 389 de janvier à mars 2022 (marque jaune). Le nombre moyen de créations d'entreprises entre janvier et mars sur la période couvrant les années 2017 à 2021 est de 223 001 (marque verte).

Champ : France entière, unités légales productives et marchandes, exerçant une activité non agricole (données brutes).

Source : Insee (Sirene). Traitements Observatoire de la création d'entreprise.

### Évolution de la création d'entreprise en France sur douze mois glissants



**Lecture :** en avril 2022, 87 975 entreprises ont été créées en France et 62 576 en moyenne pour les mois de avril 2017 à 2021.

Champ : France entière, unités légales productives et marchandes, exerçant une activité non agricole (données brutes).

Source : Insee (Sirene). Traitements Observatoire de la création d'entreprise.

## Création d'entreprise en France selon le secteur d'activité

Mars 2024	Nombre de créations d'entreprises	Part des micro-entrepreneurs %	Évolution mars 2022-2024 %	Évolution janvier à mars 2022-2024 %
<b>Activités secondaires</b>	<b>15 405</b>	<b>55,9</b>	<b>+ 1,7</b>	<b>+ 12,1</b>
Industrie	6 245	54,6	+ 22,2	+ 35,5
Construction	9 160	56,8	- 8,7	- 0,0
<b>Activités de type commerce</b>	<b>27 690</b>	<b>63,9</b>	<b>+ 1,4</b>	<b>+ 11,0</b>
Commerce de détail	10 068	60,2	+ 6,2	+ 13,3
Commerce de gros	2 373	48,7	- 24,8	- 21,5
Commerce de bouche <sup>a</sup>	281	53,4	- 3,4	+ 17,0
Commerce et réparation automobiles	2 861	63,4	+ 19,3	+ 25,0
Hébergement	831	36,8	+ 14,3	+ 43,3
Restauration	3 181	42,8	+ 3,2	+ 18,2
Services en direction des personnes	8 095	84,4	- 0,9	+ 11,4
<b>Activités de type services</b>	<b>56 775</b>	<b>64,9</b>	<b>- 5,4</b>	<b>+ 3,3</b>
Immobilier	3 415	44,8	- 23,5	- 17,1
Transports et entreposage	8 327	81,7	- 3,1	+ 6,6
Activités scientifiques et techniques	14 055	63,7	- 18,5	- 12,8
Activités de soutien aux entreprises	10 591	76,0	+ 32,3	+ 46,3
Information et communication	6 175	70,7	+ 5,5	+ 22,0
Enseignement	3 874	81,1	- 10,8	+ 1,0
Arts, spectacles et activités récréatives	3 390	62,0	+ 6,7	+ 26,1
Santé humaine et action sociale <sup>b</sup>	3 811	41,8	- 20,3	- 19,5
Activités financières et d'assurance	3 137	8,9	- 11,7	+ 2,1
Activités des sociétés holding	796	0,0	- 35,9	- 26,2
<b>Total France entière</b>	<b>99 870</b>	<b>63,2</b>	<b>- 2,5</b>	<b>+ 6,5</b>

**a.** Ce regroupement de secteurs, composé par l'OCE, comprend les activités de charcuterie (10.13B), la cuisson de produits de boulangerie (10.71B), les boulangeries et boulangeries-pâtisseries (10.71C), ainsi que les pâtisseries (10.71D). Dans la nomenclature d'activité française NAF rév.2, ces activités appartiennent au secteur de l'industrie manufacturière alimentaire.

**b.** Dans ce secteur regroupé de la NAF rév.2, le nombre de créations d'entreprises relevant de l'action sociale est très faible.

Lecture : en mars 2024, 6 245 entreprises ont été créées en France dans l'industrie (dont 54,6 % de micro-entrepreneurs), un nombre en hausse de + 22,2 % par rapport à mars 2022 et un nombre cumulé sur janvier-mars 2024 en hausse de + 35,5 % par rapport au cumul des créations d'entreprises sur la même période de 2022.

Champ : France entière, unités légales productives et marchandes, exerçant une activité non agricole (données brutes).

Source : Insee (Sirene). Traitements Observatoire de la création d'entreprise.

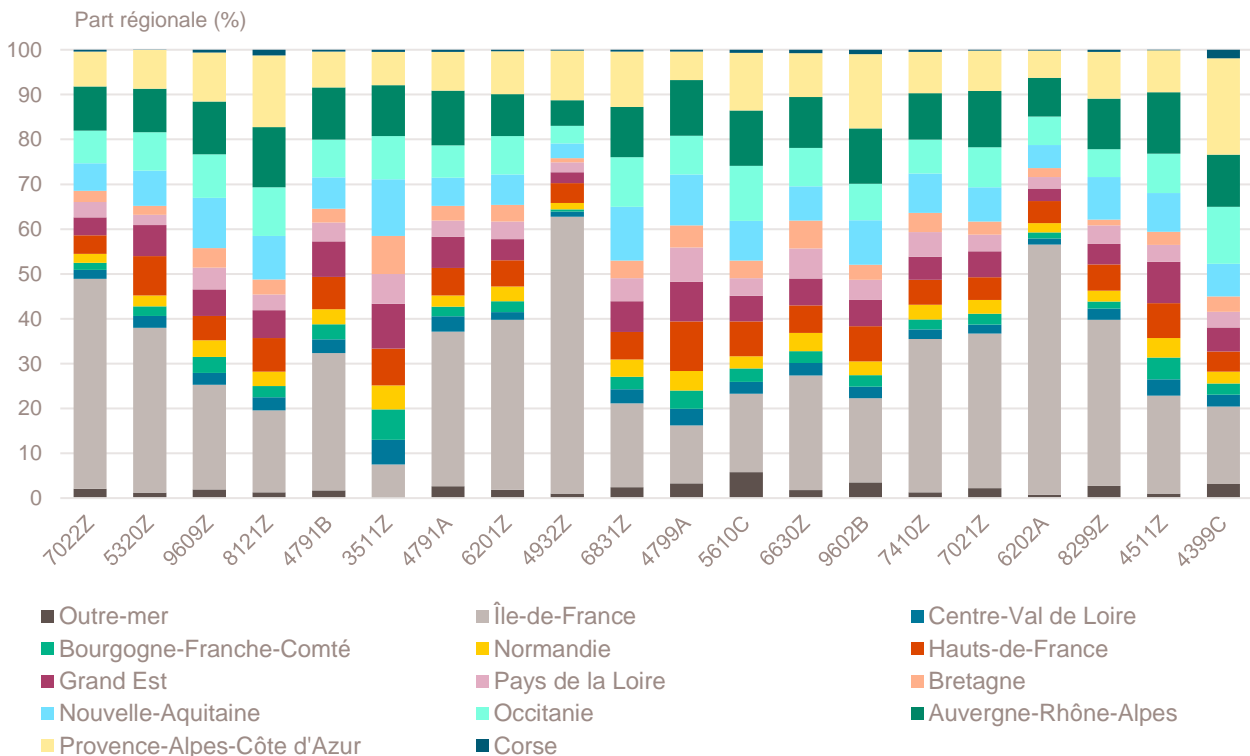
## Top 20 des activités en nombre de créations d'entreprises en France

Mars 2024	Nombre de créations d'entreprises	Part des micro-entrepreneurs %	Évolution mars 2022-2024 %
7022Z-Conseil pour les affaires et autres conseils de gestion	5 273	61,0	- 21,3
5320Z-Autres activités de poste et de courrier	5 241	97,3	- 18,4
9609Z-Autres services personnels n.c.a.	4 350	88,9	- 4,6
8121Z-Nettoyage courant des bâtiments	4 223	89,8	+ 28,3
4791B-Vente à distance sur catalogue spécialisé	2 574	78,1	+ 37,4
3511Z-Production d'électricité	2 158	6,3	+ 137,7
4791A-Vente à distance sur catalogue général	2 006	80,0	+ 101,4
6201Z-Programmation informatique	1 954	75,3	- 0,2
4932Z-Transports de voyageurs par taxis	1 830	51,9	+ 65,2
6831Z-Agences immobilières	1 823	80,8	- 19,5
4799A-Vente à domicile	1 737	20,0	- 32,9
5610C-Restauration de type rapide	1 709	41,9	- 5,4
6630Z-Gestion de fonds	1 651	0,2	+ 38,6
9602B-Soins de beauté	1 588	87,5	+ 6,4
7410Z-Activités spécialisées de design	1 568	79,1	- 29,4
7021Z-Conseil en relations publiques et communication	1 495	83,1	- 43,6
6202A-Conseil en systèmes et logiciels informatiques	1 474	57,4	+ 3,4
8299Z-Autres activités de soutien aux entreprises n.c.a.	1 454	86,3	+ 162,9
4511Z-Commerce de voitures et de véhicules automobiles légers	1 451	62,0	+ 15,8
4399C-Travaux de maçonnerie générale et gros œuvre de bâtiment	1 371	53,5	- 11,8

Champ : France entière, unités légales productives et marchandes, exerçant une activité non agricole (données brutes).

Source : Insee (Sirene). Traitements Observatoire de la création d'entreprise.

## Répartition régionale des activités de ce Top 20, mars 2024



Champ : France entière, unités légales productives et marchandes, exerçant une activité non agricole (données brutes).

Source : Insee (Sirene). Traitements Observatoire de la création d'entreprise.

## Top 20 des activités en termes de croissance du nombre de créations d'entreprises

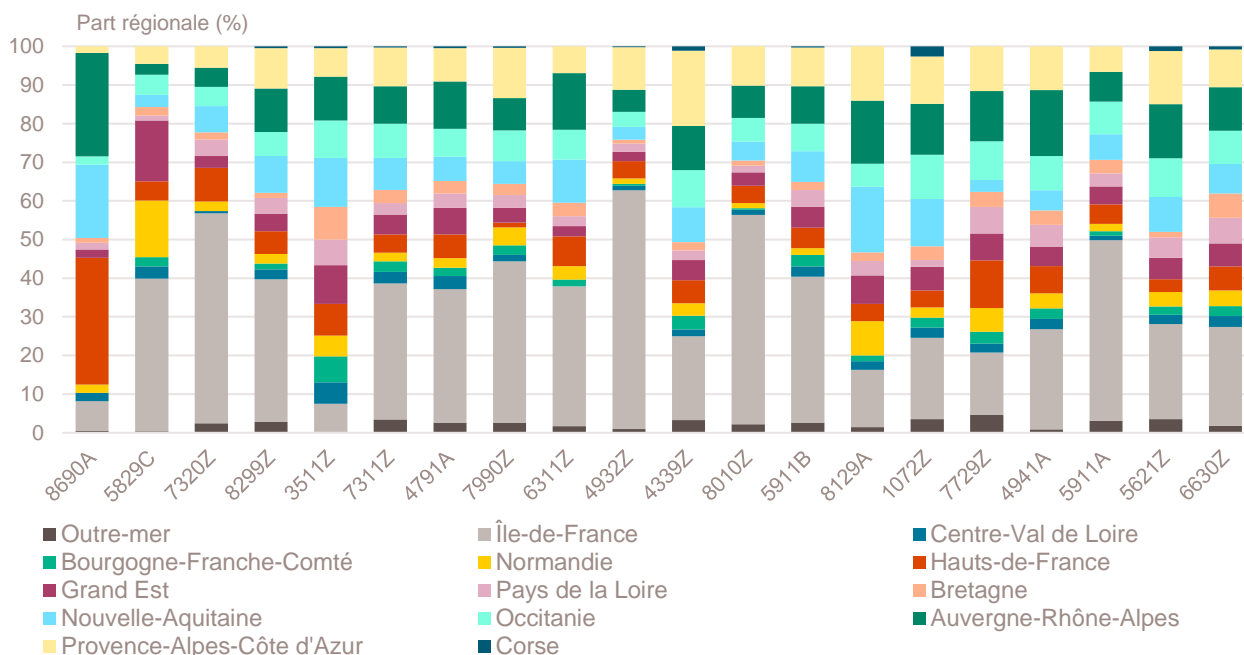
Mars 2024	Nombre de créations d'entreprises	Part des micro-entrepreneurs %	Évolution mars 2022-2024 %
8690A-Ambulances	232	95,3	+ 1 264,7
5829C-Édition de logiciels applicatifs	286	74,8	+ 393,1
7320Z-Études de marché et sondages	162	74,7	+ 179,3
8299Z-Autres activités de soutien aux entreprises n.c.a.	1 454	86,3	+ 162,9
3511Z-Production d'électricité	2 158	6,3	+ 137,7
7311Z-Activités des agences de publicité	579	71,7	+ 136,3
4791A-Vente à distance sur catalogue général	2 006	80,0	+ 101,4
7990Z-Autres services de réservation et activités connexes	239	88,3	+ 81,1
6311Z-Traitement de données, hébergement et activités connexes	116	72,4	+ 70,6
4932Z-Transports de voyageurs par taxis	1 830	51,9	+ 65,2
4339Z-Autres travaux de finition	456	86,8	+ 64,0
8010Z-Activités de sécurité privée	227	52,0	+ 59,9
5911B-Production de films institutionnels et publicitaires	339	69,0	+ 57,7
8129A-Désinfection, désinsectisation, dératisation	135	66,7	+ 57,0
1072Z-Fabrication de biscuits, biscottes et pâtisseries de conservation	114	86,8	+ 54,1
7729Z-Location et location-bail d'autres biens personnels et domestiques	130	73,8	+ 51,2
4941A-Transports routiers de fret interurbains	652	73,0	+ 46,5
5911A-Production de films et de programmes pour la télévision	259	67,6	+ 43,1
5621Z-Services des traiteurs	508	81,3	+ 40,7
6630Z-Gestion de fonds	1 651	0,2	+ 38,6

Note de lecture : de nombreuses activités comptant très peu de créations, l'évolution de leur nombre dans le temps peut être très forte. Afin d'éviter ce biais, seules sont prises en compte les activités qui comptent un nombre de créations supérieur au troisième quartile du mois analysé (à savoir les secteurs avec plus de 108 créations d'entreprises en France).

Champ : France entière, unités légales productives et marchandes, exerçant une activité non agricole (données brutes).

Source : Insee (Sirene). Traitements Observatoire de la création d'entreprise.

## Répartition régionale des activités de ce Top 20, mars 2024



Champ : France entière, unités légales productives et marchandes, exerçant une activité non agricole (données brutes).

Source : Insee (Sirene). Traitements Observatoire de la création d'entreprise.

## Top 20 des activités en termes de décroissance du nombre de créations d'entreprises

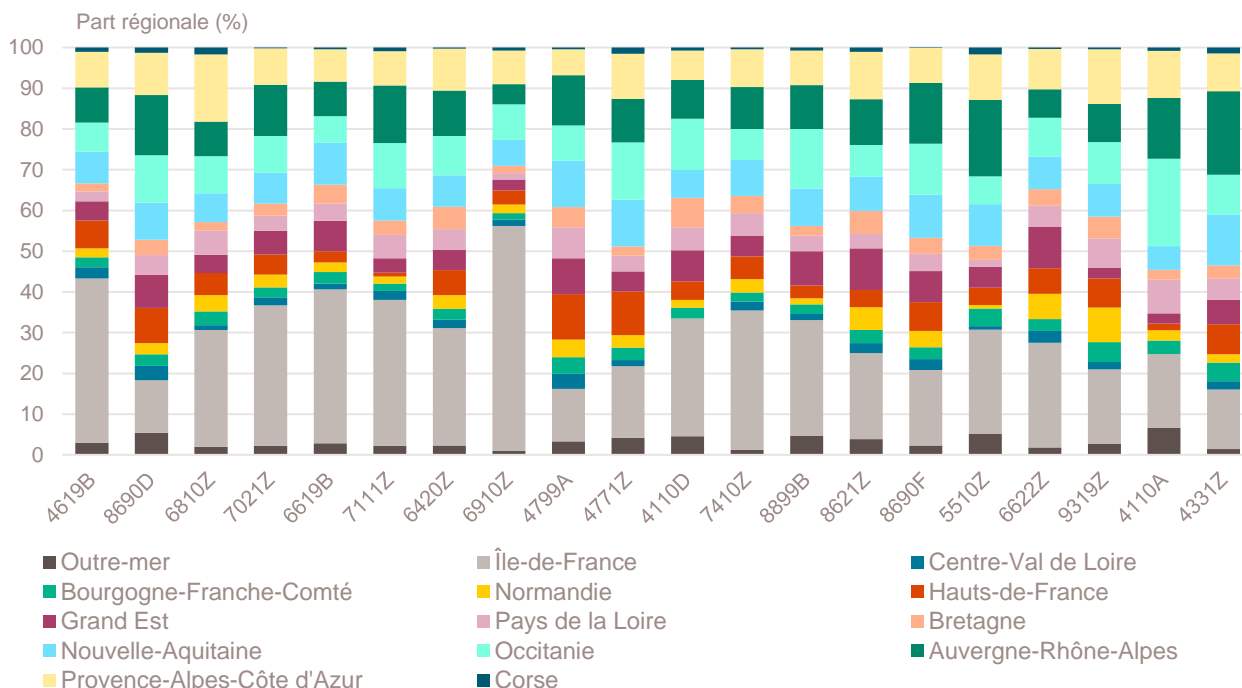
Mars 2024	Nombre de créations d'entreprises	Part des micro-entrepreneurs %	Évolution mars 2022-2024 %
4619B-Autres intermédiaires du commerce en produits divers	728	83,5	- 48,8
8690D-Activités des infirmiers et des sages-femmes	704	8,2	- 46,6
6810Z-Activités des marchands de biens immobiliers	352	3,1	- 45,3
7021Z-Conseil en relations publiques et communication	1 495	83,1	- 43,6
6619B-Autres auxi. acti. de serv. financ., hors assur. et caisses de retraite n.c.a.	214	61,7	- 42,2
7111Z-Activités d'architecture	226	58,4	- 41,3
6420Z-Activités des sociétés holding	796	0,0	- 35,9
6910Z-Activités juridiques	379	16,4	- 34,3
4799A-Vente à domicile	1 737	20,0	- 32,9
4771Z-Commerce de détail d'habillement en magasin spécialisé	262	45,4	- 30,5
4110D-Supports juridiques de programmes	263	0,0	- 29,7
7410Z-Activités spécialisées de design	1 568	79,1	- 29,4
8899B-Action sociale sans hébergement n.c.a.	130	84,6	- 28,6
8621Z-Activité des médecins généralistes	284	2,5	- 27,6
8690F-Activités de santé humaine non classées ailleurs	792	89,0	- 27,5
5510Z-Hôtels et hébergement similaire	117	27,4	- 27,3
6622Z-Activités des agents et courtiers d'assurances	273	38,5	- 26,2
9319Z-Autres activités liées au sport	224	62,9	- 25,3
4110A-Promotion immobilière de logements	121	2,5	- 24,4
4331Z-Travaux de plâtrerie	486	64,4	- 23,5

Note de lecture : de nombreuses activités comptant très peu de créations, l'évolution de leur nombre dans le temps peut être très forte. Afin d'éviter ce biais, seules sont prises en compte les activités qui comptent un nombre de créations supérieur au troisième quartile du mois analysé (à savoir les secteurs avec plus de 108 créations d'entreprises en France).

Champ : France entière, unités légales productives et marchandes, exerçant une activité non agricole (données brutes).

Source : Insee (Sirene). Traitements Observatoire de la création d'entreprise.

### Répartition régionale des activités de ce Top 20, mars 2024



Champ : France entière, unités légales productives et marchandes, exerçant une activité non agricole (données brutes).

Source : Insee (Sirene). Traitements Observatoire de la création d'entreprise.

## Création d'entreprise en France selon la nature juridique

Mars 2024	Nombre de créations d'entreprises	Part dans le total %	Évolution mars 2022-2024 %	Évolution janvier à mars 2022-2024 %
<b>Entreprises individuelles</b>	<b>73 262</b>	<b>73,4</b>	<b>- 0,2</b>	<b>+ 9,0</b>
Micro-entrepreneurs	63 118	63,2	+ 1,8	+ 10,6
Entreprises individuelles classiques	10 144	10,2	- 10,6	+ 0,7
<b>Sociétés</b>	<b>26 608</b>	<b>26,6</b>	<b>- 8,6</b>	<b>- 0,2</b>
SARL & EURL	6 359	6,4	- 20,1	- 8,0
SAS & SASU	18 475	18,5	- 1,7	+ 4,9
SCI	102	0,1	+ 191,4	+ 303,0
Autres <sup>a</sup>	1 672	1,7	- 27,5	- 16,4
<b>Total France entière</b>	<b>99 870</b>	<b>100,0</b>	<b>- 2,5</b>	<b>+ 6,5</b>

a. Dont associations, fondations, collectivités territoriales, organismes professionnels, syndicats de propriétaires, etc.

Champ : France entière, unités légales productives et marchandes, exerçant une activité non agricole (données brutes).

Source : Insee (Sirene). Traitements Observatoire de la création d'entreprise.

## Création d'entreprise en France selon le type de la commune d'implantation

Mars 2024	Nombre de créations d'entreprises	Part dans le total %	Évolution mars 2022-2024 %	Évolution janvier à mars 2022-2024 %
Rurale éloignée très peu dense	1 792	1,8	- 4,6	+ 10,3
Rurale éloignée peu dense	4 530	4,5	+ 0,7	+ 11,2
Rurale périphérique très peu dense	1 013	1,0	+ 7,3	+ 7,6
Rurale périphérique peu dense	8 414	8,4	- 2,8	+ 7,7
Bourg	3 370	3,4	- 0,7	+ 9,1
Petite ville	2 624	2,6	- 4,9	+ 7,6
Urbaine périphérique peu dense	6 938	6,9	- 4,7	+ 5,7
Urbaine dense	23 396	23,4	- 5,0	+ 5,7
Urbaine très dense	47 793	47,9	- 1,3	+ 6,0
<b>Total France entière</b>	<b>99 870</b>	<b>100,0</b>	<b>- 2,5</b>	<b>+ 6,5</b>

Champ : France entière, unités légales productives et marchandes, exerçant une activité non agricole (données brutes).

Sources : Insee (Sirene, COG), IGN 2019, MENJ-DEPP, CGET. Traitements Observatoire de la création d'entreprise.

## Création d'entreprise en France dans les territoires aidés

Mars 2024	Nombre de créations d'entreprises	Part dans le total %	Évolution mars 2022-2024 %	Évolution janvier à mars 2022-2024 %
Zones de revitalisation rurale (ZRR)	11 742	11,8	- 1,7	+ 9,6
Zones d'aide à finalité régionale (AFR)	27 033	27,1	- 4,8	+ 4,6
Petites villes de demain (PVD)	7 851	7,9	- 6,8	+ 7,2
Actions cœur de ville (ACV)	10 218	10,2	- 5,1	+ 3,0

Note de lecture : de par leur implantation, certaines entreprises créées ne relèvent pas que d'un seul type de territoire aidé. La somme des créations dans tous les territoires fragiles n'est donc pas indiquée ici

Champ : France entière, unités légales productives et marchandes, exerçant une activité non agricole (données brutes).

Sources : Insee (Sirene, COG), CGET. Traitements Observatoire de la création d'entreprise.

## Création d'entreprise en France selon la région et le département d'implantation

Mars 2024	Nombre de créations d'entreprises	Part des micro-entrepreneurs %	Évolution mars 2022-2024 %	Évolution janvier à mars 2022-2024 %
<b>Auvergne-Rhône-Alpes</b>	<b>11 532</b>	<b>64,2</b>	<b>- 5,3</b>	<b>+ 4,5</b>
01 - Ain	834	66,4	+ 12,1	+ 12,0
03 - Allier	343	66,2	+ 10,6	+ 18,3
07 - Ardèche	370	63,5	- 18,9	+ 1,4
15 - Cantal	150	56,7	+ 9,5	+ 18,9
26 - Drôme	629	66,5	- 19,4	- 4,7
38 - Isère	1 822	66,0	- 0,8	+ 7,2
42 - Loire	967	64,1	- 3,1	+ 6,0
43 - Haute-Loire	230	62,6	- 11,2	+ 9,0
63 - Puy-de-Dôme	738	61,2	- 19,0	- 2,0
69 - Rhône	3 514	63,6	- 7,4	+ 0,2
73 - Savoie	673	61,5	- 3,4	+ 8,0
74 - Haute-Savoie	1 262	64,9	+ 0,0	+ 10,7
<b>Bourgogne-Franche-Comté</b>	<b>2 869</b>	<b>65,4</b>	<b>- 5,1</b>	<b>+ 5,3</b>
21 - Côte-d'Or	577	67,4	- 18,4	- 2,7
25 - Doubs	586	63,5	- 3,9	+ 4,0
39 - Jura	304	60,5	+ 24,1	+ 11,1
58 - Nièvre	169	60,4	- 6,1	+ 13,5
70 - Haute-Saône	206	66,5	- 9,6	+ 2,7
71 - Saône-et-Loire	516	67,2	- 11,6	+ 2,6
89 - Yonne	346	67,1	+ 6,8	+ 20,3
90 - Territoire-de-Belfort	165	68,5	+ 13,8	+ 7,8
<b>Bretagne</b>	<b>3 541</b>	<b>60,5</b>	<b>- 6,2</b>	<b>+ 8,7</b>
22 - Côtes-d'Armor	636	57,1	- 10,9	+ 12,6
29 - Finistère	910	63,4	+ 3,5	+ 10,8
35 - Ille-et-Vilaine	1 214	61,1	- 7,4	+ 6,5
56 - Morbihan	781	59,2	- 10,5	+ 7,3
<b>Centre-Val de Loire</b>	<b>2 641</b>	<b>66,7</b>	<b>- 9,3</b>	<b>+ 1,3</b>
18 - Cher	251	59,0	- 16,1	- 3,9
28 - Eure-et-Loir	440	67,5	- 5,0	+ 0,7
36 - Indre	170	70,0	- 4,0	+ 10,6
37 - Indre-et-Loire	681	68,1	- 17,5	- 3,0
41 - Loir-et-Cher	339	65,2	- 3,4	- 1,5
45 - Loiret	760	67,4	- 4,6	+ 7,0
<b>Corse</b>	<b>626</b>	<b>62,1</b>	<b>- 10,6</b>	<b>+ 3,4</b>
2A - Corse-du-Sud	288	66,0	- 23,4	- 1,0
2B - Haute-corse	338	58,9	+ 4,3	+ 8,4
<b>Grand Est</b>	<b>6 084</b>	<b>65,4</b>	<b>- 0,7</b>	<b>+ 10,0</b>
08 - Ardennes	261	67,0	- 3,3	+ 1,7
10 - Aube	309	63,1	- 0,3	+ 1,6
51 - Marne	713	68,7	- 0,8	+ 7,4
52 - Haute-Marne	148	60,8	- 13,5	- 0,5
54 - Meurthe-et-Moselle	798	64,9	+ 13,5	+ 18,9
55 - Meuse	136	64,7	- 15,5	+ 3,0
57 - Moselle	1 040	62,2	- 7,1	+ 10,3
67 - Bas-Rhin	1 443	65,4	- 5,0	+ 5,9
68 - Haut-Rhin	842	66,9	+ 6,4	+ 17,9
88 - Vosges	394	68,0	+ 9,1	+ 17,8

Note de lecture : les données détaillées pour chaque région française (hors Mayotte) sont disponibles dans la collection « Fiche statistique mensuelle régionale ».

Champ : France entière, unités légales productives et marchandes, exerçant une activité non agricole (données brutes).

Sources : Insee (Sirene, COG), CGET. Traitements Observatoire de la création d'entreprise.

Mars 2024	Nombre de créations d'entreprises	Part des micro-entrepreneurs %	Évolution mars 2022-2024 %	Évolution janvier à mars 2022-2024 %
<b>Hauts-de-France</b>	<b>6 335</b>	<b>67,2</b>	<b>- 1,6</b>	<b>+ 4,2</b>
02 - Aisne	475	68,8	+ 8,7	+ 19,1
59 - Nord	3 071	67,1	- 3,3	+ 0,7
60 - Oise	971	67,5	+ 3,0	+ 9,4
62 - Pas-de-Calais	1 327	66,6	+ 1,8	+ 9,4
80 - Somme	491	66,4	- 15,2	- 6,6
<b>Île-de-France</b>	<b>27 554</b>	<b>58,9</b>	<b>+ 3,8</b>	<b>+ 11,3</b>
75 - Paris	8 712	48,1	+ 8,2	+ 16,4
77 - Seine-et-Marne	2 262	64,3	+ 2,8	+ 8,1
78 - Yvelines	2 356	66,3	+ 5,1	+ 9,1
91 - Essonne	2 090	66,7	- 5,9	+ 8,8
92 - Hauts-de-Seine	3 241	61,4	+ 0,3	+ 10,6
93 - Seine-Saint-Denis	3 979	61,3	+ 6,4	+ 13,2
94 - Val-de-Marne	2 771	63,9	+ 4,6	+ 9,1
95 - Val-d'Oise	2 143	65,9	- 3,0	+ 1,6
<b>Normandie</b>	<b>3 271</b>	<b>65,9</b>	<b>- 13,2</b>	<b>+ 1,5</b>
14 - Calvados	698	64,0	- 24,5	- 2,7
27 - Eure	645	64,3	- 13,5	- 3,6
50 - Manche	470	62,6	+ 10,6	+ 16,7
61 - Orne	233	63,5	- 7,5	+ 18,9
76 - Seine-Maritime	1 225	69,5	- 13,9	- 0,9
<b>Nouvelle-Aquitaine</b>	<b>8 580</b>	<b>67,7</b>	<b>- 3,8</b>	<b>+ 4,4</b>
16 - Charente	426	65,5	+ 7,3	+ 7,0
17 - Charente-Maritime	955	64,8	+ 4,1	+ 2,7
19 - Corrèze	256	65,6	+ 2,4	+ 17,7
23 - Creuse	104	68,3	+ 3,0	+ 21,8
24 - Dordogne	548	65,1	+ 1,7	+ 6,1
33 - Gironde	3 106	71,1	- 9,2	+ 5,5
40 - Landes	695	68,2	+ 3,6	+ 16,4
47 - Lot-et-Garonne	382	66,5	- 5,2	+ 1,5
64 - Pyrénées-Atlantiques	964	64,4	- 9,8	- 3,6
79 - Deux-Sèvres	307	60,9	- 8,6	+ 1,9
86 - Vienne	458	68,3	+ 7,0	- 7,4
87 - Haute-Vienne	379	68,1	- 2,8	+ 6,4
<b>Occitanie</b>	<b>9 276</b>	<b>66,2</b>	<b>- 1,8</b>	<b>+ 5,5</b>
09 - Ariège	182	67,0	- 10,3	+ 4,6
11 - Aude	556	68,5	- 3,5	+ 4,7
12 - Aveyron	368	64,7	+ 19,5	+ 11,7
30 - Gard	1 169	68,3	- 2,5	+ 8,7
31 - Haute-Garonne	2 401	64,9	- 0,9	+ 5,2
32 - Gers	247	62,3	- 2,4	+ 9,1
34 - Hérault	2 247	66,5	- 1,0	+ 3,1
46 - Lot	209	69,4	- 9,1	+ 3,0
48 - Lozère	70	75,7	- 11,4	+ 11,1
65 - Hautes-Pyrénées	248	67,7	- 0,4	+ 5,2
66 - Pyrénées-Orientales	737	65,7	- 7,1	+ 9,2
81 - Tarn	518	62,0	+ 2,2	+ 3,5
82 - Tarn-et-Garonne	324	69,8	- 8,2	+ 1,3

Note de lecture : les données détaillées pour chaque région française (hors Mayotte) sont disponibles dans la collection « Fiche statistique mensuelle régionale ».

Champ : France entière, unités légales productives et marchandes, exerçant une activité non agricole (données brutes).

Sources : Insee (Sirene, COG), CGET. Traitements Observatoire de la création d'entreprise.



Mars 2024	Nombre de créations d'entreprises	Part des micro-entrepreneurs %	Évolution mars 2022-2024 %	Évolution janvier à mars 2022-2024 %
<b>Pays de la Loire</b>	<b>4 215</b>	<b>62,6</b>	<b>- 9,0</b>	<b>+ 9,3</b>
44 - Loire-Atlantique	1 781	64,0	- 12,5	+ 4,9
49 - Maine-et-Loire	857	61,8	- 15,7	+ 10,4
53 - Mayenne	290	52,1	+ 20,8	+ 19,0
72 - Sarthe	545	68,6	- 3,0	+ 14,8
85 - Vendée	742	59,8	- 4,4	+ 12,7
<b>Provence-Alpes-Côte d'Azur</b>	<b>10 631</b>	<b>64,3</b>	<b>- 4,4</b>	<b>+ 1,5</b>
04 - Alpes-de-Haute-Provence	228	67,5	- 9,2	- 2,9
05 - Hautes-Alpes	203	64,5	- 4,7	+ 7,5
06 - Alpes-Maritimes	2 704	64,5	- 7,9	+ 1,8
13 - Bouches-du-Rhône	4 094	60,2	- 7,7	- 2,7
83 - Var	2 269	68,4	+ 1,7	+ 3,5
84 - Vaucluse	1 133	70,0	+ 7,2	+ 14,4
<b>France métrop. hors Île-de-France</b>	<b>69 601</b>	<b>65,2</b>	<b>- 4,7</b>	<b>+ 4,9</b>
<b>France métropolitaine</b>	<b>97 155</b>	<b>63,4</b>	<b>- 2,4</b>	<b>+ 6,6</b>
<b>France d'outre-mer</b>	<b>2 715</b>	<b>55,4</b>	<b>- 5,8</b>	<b>+ 2,5</b>
971 - Guadeloupe	720	56,1	+ 9,1	+ 7,9
972 - Martinique	583	49,2	+ 15,7	+ 1,1
973 - Guyane	256	51,6	- 10,2	+ 18,8
974 - La Réunion	1 068	60,6	- 14,8	+ 0,8
976 - Mayotte	88	38,6	- 50,6	- 27,0
<b>France entière</b>	<b>99 870</b>	<b>63,2</b>	<b>- 2,5</b>	<b>+ 6,5</b>

Lecture : en mars 2024, 4 215 entreprises ont été créées en Pays de la Loire (dont 62,6 % de micro-entrepreneurs), un nombre en baisse de - 9 % par rapport à mars 2023. Le nombre cumulé de créations dans la région sur janvier-mars 2024 a augmenté de + 9,3 % par rapport au cumul des créations d'entreprises sur la même période de 2023.

Note de lecture : les données détaillées pour chaque région française (hors Mayotte) sont disponibles dans la collection « Fiche statistique mensuelle régionale ».

Champ : France entière, unités légales productives et marchandes, exerçant une activité non agricole (données brutes).

Sources : Insee (Sirene, COG), CGET. Traitements Observatoire de la création d'entreprise.

## Méthodologie

Pour réaliser ce document, l'Observatoire de la création (OCE) de Bpifrance Création se sert des informations statistiques brutes (non corrigées des variations saisonnières et des jours ouvrés) du répertoire des entreprises et des établissements (REE) de la base de données Sirene, des fichiers du Code officiel géographique (COG), tous deux mis à disposition par l'Insee, ainsi que de bases complémentaires pour les données communales ; la base du CGET pour les communes en ZRR et la base de la direction de l'évaluation, de la prospective et de la performance (DEPP) du ministère chargé de l'éducation nationale pour la typologie de communes.

➔ [Pour les données corrigées, voir le site de l'Insee.](#)

Après une première publication des chiffres mensuels (données provisoires), l'Insee procède à une première révision le mois suivant (données semi-définitives), puis à une seconde un mois après pour arrêter les chiffres (données définitives). Seules les données antérieures à deux mois sont donc définitives. Les travaux de l'OCE intégrant au fur et à mesure ces révisions, les données peuvent alors être différentes d'une publication à l'autre pour les trois mois les plus récents.

Les résultats statistiques présentés portent, à compter de 2022, sur l'ensemble des unités légales productives et marchandes, exerçant une activité économique réelle dans l'industrie, la construction, le commerce ou les services. Sauf mention particulière, ils concernent la France.

➔ [Pour en savoir plus sur le dispositif rénové de calcul des créations, voir le site de l'Insee.](#)

## Calculs

Sur les 732 secteurs d'activité répertoriés dans la nomenclature d'activités française (NAF), la plupart comptent peu ou prou de créations d'entreprises dans chaque territoire. Pour éviter que ces secteurs ne biaisent les calculs, seuls sont pris en compte ceux qui comptent un nombre de créations d'entreprises supérieur au 3<sup>e</sup> quartile du mois analysé.

## Définitions

La définition des **créations d'entreprises** s'appuie sur les concepts harmonisés au niveau européen. Elles correspondent aux nouvelles immatriculations dans le répertoire REE, qui enregistrent un début d'activité relevant de l'un des cas suivants : création de nouveaux moyens de production ; redémarrage d'une activité après une interruption de plus d'un an ; redémarrage d'une activité après une interruption de moins d'un an, mais avec changement d'activité ; reprise, par une entreprise nouvelle, des activités d'une autre entreprise s'il n'y a pas continuité entre la situation du cédant et celle du repreneur, en termes d'activité et de localisation.

Pour les **micro-entrepreneurs** (ex-auto-entrepreneurs), les créations ne sont pas dénombrées selon le concept européen. Il y a bien immatriculation dans le répertoire Sirene, mais sans savoir s'il y aura ou pas un début d'activité. Par ailleurs, certaines immatriculations ne seront pas validées par l'Agence centrale des organismes de Sécurité sociale (Acoss), comme les personnes relevant de la mutualité sociale agricole ou de professions réglementées qui n'ont pas le droit d'être micro-entrepreneur. Sont définis comme micro-entrepreneurs, tous les entrepreneurs individuels inscrits sous le régime fiscal de la micro-entreprise et soumis au régime micro-social simplifié.

➔ [Pour en savoir plus, voir le site de Bpifrance Création.](#)

Les **zones de revitalisation rurale** (ZRR) regroupent les communes peu densément peuplées et caractérisées comme fragiles pour des raisons socio-économiques. Le classement des communes en ZRR permet aux entreprises qui y sont installées de bénéficier d'aides fiscales. Les **zones d'aide à finalité régionale** (AFR) correspondent aux territoires de l'Union européenne présentant des retards de développement, dans lesquelles l'État et les collectivités locales ont pu allouer, entre 2014 et 2020, des aides aux entreprises pour encourager les investissements et la création durable d'emplois. Le programme **Petites villes de demain** (PVD) permet aux villes de moins de 20 000 habitants sélectionnées, de bénéficier d'un soutien de l'État et de ses partenaires pour élaborer et mettre en œuvre leurs projets de revitalisation. Le programme **Action cœur de ville** (ACV) vise à soutenir le travail des collectivités locales, à inciter les acteurs du logement, du commerce et de l'urbanisme à réinvestir les centres-villes, à favoriser le maintien ou l'implantation d'activités en cœur de ville, afin d'améliorer les conditions de vie dans les villes moyennes.

Une **typologie des communes en neuf catégories** a été établie par la Direction de l'évaluation, de la prospective et de la performance du ministère en charge de l'Éducation nationale pour décrire le système éducatif. Cette caractérisation du territoire, basée sur un croisement d'approches morphologique et fonctionnelle, permet de distinguer plusieurs types de communes rurales et urbaines. Elle a l'avantage d'être plus précise que l'approche par grille de densité, jusqu'ici utilisée, surtout pour décrire les zones rurales.

Bpifrance Création – Observatoire de la création d'entreprise (OCE)

27-31, avenue du Général Leclerc, 94700 Maisons-Alfort

Publication 100 % numérique mise en ligne le 18/06/2024.

Toute reproduction partielle ou totale à usage collectif de la présente publication est autorisée à la condition expresse de citer la source ainsi : « Observatoire de la création d'entreprise. La création d'entreprise en France, chiffres de mars 2024. Bpifrance Création, juin 2024 ».

Contact : utilisez le formulaire de contact sur le site de Bpifrance Création.