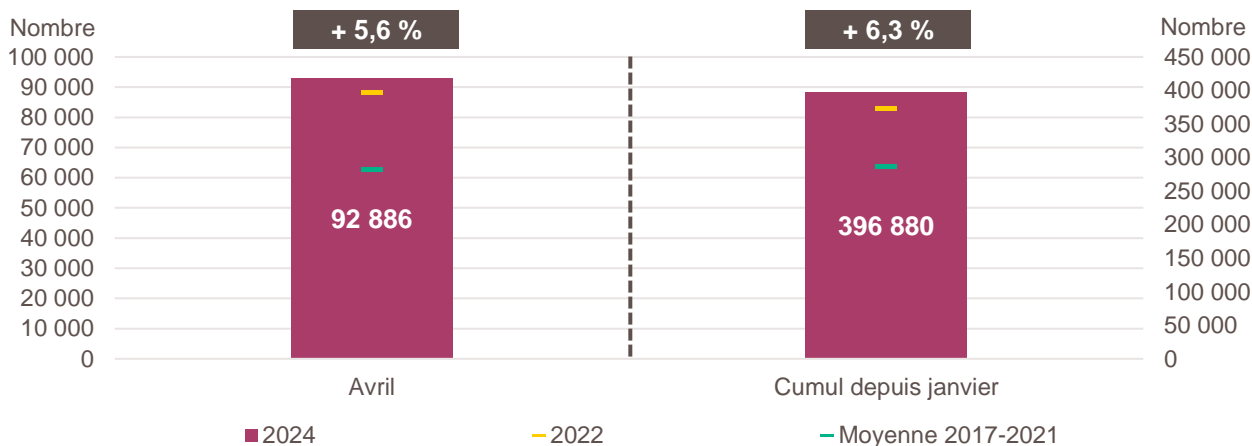


**Avertissement :** Les données mensuelles sur la création d'entreprise en France n'étant pas disponibles pour l'année 2023 (effet de bord du changement de mode d'enregistrement des nouvelles immatriculations), **les évolutions 2024 seront exceptionnellement calculées par rapport à l'année 2022.**

Pour en savoir plus : [documentation de l'Insee](#)

### Création d'entreprise en France en avril 2024 et cumul depuis le début de l'année



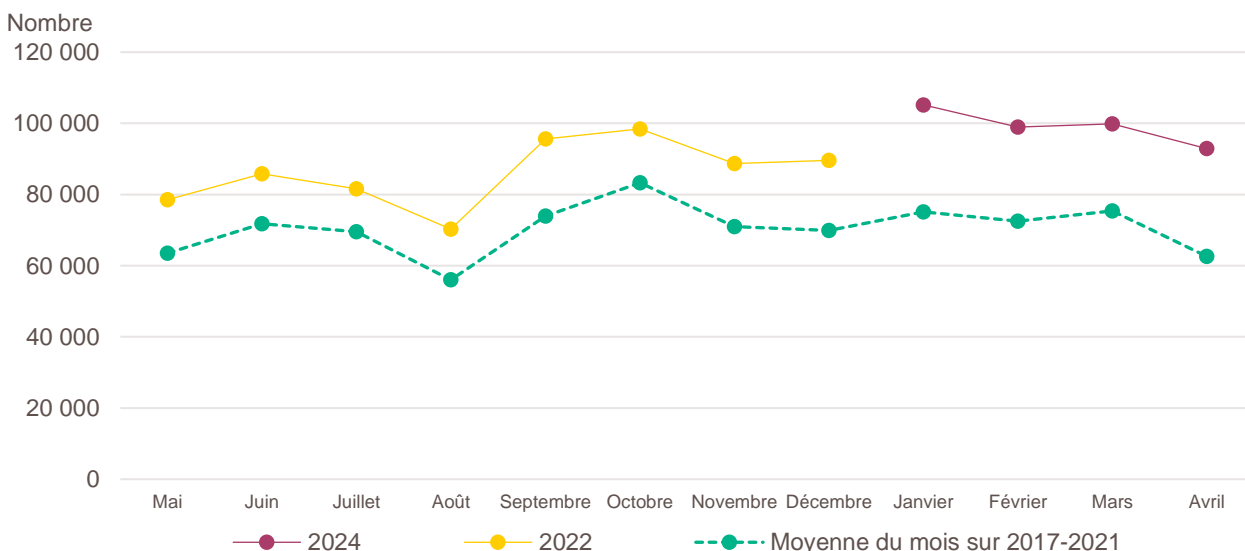
**Lecture de la partie gauche :** en avril 2024, 92 886 entreprises ont été créées en France, soit + 5,6 % par rapport aux 87 975 d'avril 2022 (marque jaune). Le nombre moyen de créations d'entreprises est de 62 576 pour le mois d'avril sur la période couvrant les années 2017 à 2021 (marque verte).

**Lecture de la partie droite :** le nombre cumulé de créations depuis le début de l'année 2024 s'élève à 396 880, soit + 6,3 % par rapport aux 373 364 de janvier à avril 2022 (marque jaune). Le nombre moyen de créations d'entreprises entre janvier et avril sur la période couvrant les années 2017 à 2021 est de 285 578 (marque verte).

Champ : France entière, unités légales productives et marchandes, exerçant une activité non agricole (données brutes).

Source : Insee (Sirene). Traitements Observatoire de la création d'entreprise.

### Évolution de la création d'entreprise en France sur douze mois glissants



**Lecture :** en mai 2022, 78 553 entreprises ont été créées en France et 63 531 en moyenne pour les mois de mai 2017 à 2021.

Champ : France entière, unités légales productives et marchandes, exerçant une activité non agricole (données brutes).

Source : Insee (Sirene). Traitements Observatoire de la création d'entreprise.

## Création d'entreprise en France selon le secteur d'activité

Avril 2024	Nombre de créations d'entreprises	Part des micro-entrepreneurs %	Évolution avril 2022-2024 %	Évolution janvier à avril 2022-2024 %
<b>Activités secondaires</b>	<b>13 147</b>	<b>58,3</b>	<b>+ 2,1</b>	<b>+ 9,7</b>
Industrie	5 591	58,8	+ 21,4	+ 32,0
Construction	7 556	58,0	- 8,7	- 2,1
<b>Activités de type commerce</b>	<b>25 546</b>	<b>63,5</b>	<b>+ 6,2</b>	<b>+ 9,8</b>
Commerce de détail	8 981	58,4	+ 7,4	+ 11,9
Commerce de gros	2 005	49,6	- 27,5	- 23,0
Commerce de bouche <sup>a</sup>	255	45,1	+ 3,7	+ 13,5
Commerce et réparation automobiles	2 424	63,4	+ 22,5	+ 24,5
Hébergement	960	40,5	+ 39,5	+ 42,3
Restauration	3 244	42,2	+ 14,9	+ 17,3
Services en direction des personnes	7 677	85,8	+ 6,8	+ 10,3
<b>Activités de type services</b>	<b>54 193</b>	<b>67,2</b>	<b>+ 6,2</b>	<b>+ 3,9</b>
Immobilier	3 206	44,8	- 18,5	- 17,4
Transports et entreposage	8 612	85,5	+ 26,0	+ 11,0
Activités scientifiques et techniques	13 405	66,2	- 8,6	- 11,9
Activités de soutien aux entreprises	9 592	77,3	+ 34,3	+ 43,3
Information et communication	6 249	75,0	+ 24,1	+ 22,5
Enseignement	3 396	83,4	- 6,1	- 0,6
Arts, spectacles et activités récréatives	3 148	63,4	+ 4,1	+ 20,1
Santé humaine et action sociale <sup>b</sup>	3 736	41,9	- 0,3	- 15,9
Activités financières et d'assurance	2 849	8,8	- 6,5	- 0,0
<i>Activités des sociétés holding</i>	720	0,0	- 33,3	- 28,1
<b>Total France entière</b>	<b>92 886</b>	<b>64,9</b>	<b>+ 5,6</b>	<b>+ 6,3</b>

**a.** Ce regroupement de secteurs, composé par l'OCE, comprend les activités de charcuterie (10.13B), la cuisson de produits de boulangerie (10.71B), les boulangeries et boulangeries-pâtisseries (10.71C), ainsi que les pâtisseries (10.71D). Dans la nomenclature d'activité française NAF rév.2, ces activités appartiennent au secteur de l'industrie manufacturière alimentaire.

**b.** Dans ce secteur regroupé de la NAF rév.2, le nombre de créations d'entreprises relevant de l'action sociale est très faible.

Lecture : en avril 2024, 5 591 entreprises ont été créées en France dans l'industrie (dont 58,8 % de micro-entrepreneurs), un nombre en hausse de + 21,4 % par rapport à avril 2022 et un nombre cumulé sur janvier-avril 2024 en hausse de + 32 % par rapport au cumul des créations d'entreprises sur la même période de 2022.

Champ : France entière, unités légales productives et marchandes, exerçant une activité non agricole (données brutes).

Source : Insee (Sirene). Traitements Observatoire de la création d'entreprise.

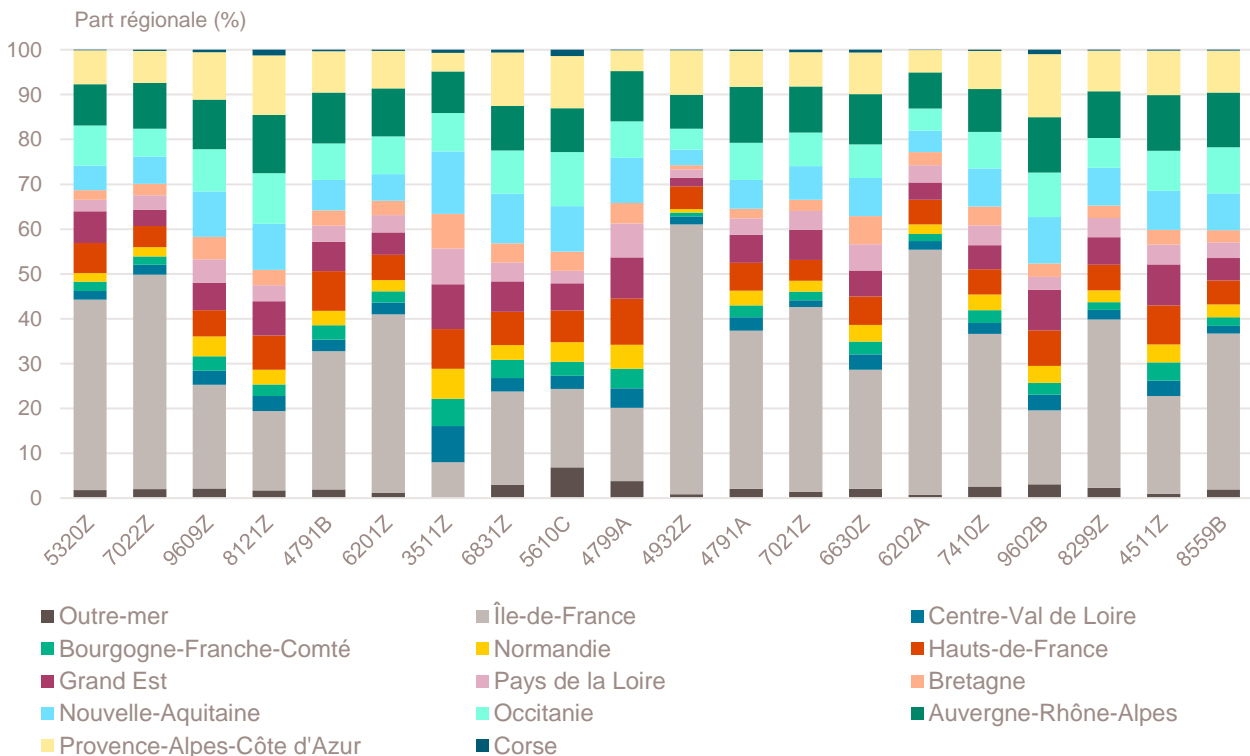
## Top 20 des activités en nombre de créations d'entreprises en France

Avril 2024	Nombre de créations d'entreprises	Part des micro-entrepreneurs %	Évolution avril 2022-2024 %
5320Z-Autres activités de poste et de courrier	5 787	97,9	+ 18,2
7022Z-Conseil pour les affaires et autres conseils de gestion	4 899	63,6	- 19,2
9609Z-Autres services personnels n.c.a.	4 291	90,5	+ 5,7
8121Z-Nettoyage courant des bâtiments	3 862	91,4	+ 36,1
4791B-Vente à distance sur catalogue spécialisé	2 279	79,1	+ 33,9
6201Z-Programmation informatique	2 041	80,9	+ 23,1
3511Z-Production d'électricité	1 814	12,6	+ 116,7
6831Z-Agences immobilières	1 727	80,3	- 9,5
5610C-Restauration de type rapide	1 721	41,2	+ 1,0
4799A-Vente à domicile	1 674	14,4	- 22,1
4932Z-Transports de voyageurs par taxis	1 641	57,8	+ 61,4
4791A-Vente à distance sur catalogue général	1 621	80,6	+ 95,8
7021Z-Conseil en relations publiques et communication	1 455	87,1	- 28,0
6630Z-Gestion de fonds	1 448	0,1	+ 41,1
6202A-Conseil en systèmes et logiciels informatiques	1 435	63,1	+ 17,6
7410Z-Activités spécialisées de design	1 431	82,9	- 21,9
9602B-Soins de beauté	1 430	88,5	+ 13,6
8299Z-Autres activités de soutien aux entreprises n.c.a.	1 369	86,0	+ 150,7
4511Z-Commerce de voitures et de véhicules automobiles légers	1 263	64,0	+ 24,9
8559B-Autres enseignements	1 120	87,4	- 7,2

Champ : France entière, unités légales productives et marchandes, exerçant une activité non agricole (données brutes).

Source : Insee (Sirene). Traitements Observatoire de la création d'entreprise.

## Répartition régionale des activités de ce Top 20, avril 2024



Champ : France entière, unités légales productives et marchandes, exerçant une activité non agricole (données brutes).

Source : Insee (Sirene). Traitements Observatoire de la création d'entreprise.

## Top 20 des activités en termes de croissance du nombre de créations d'entreprises

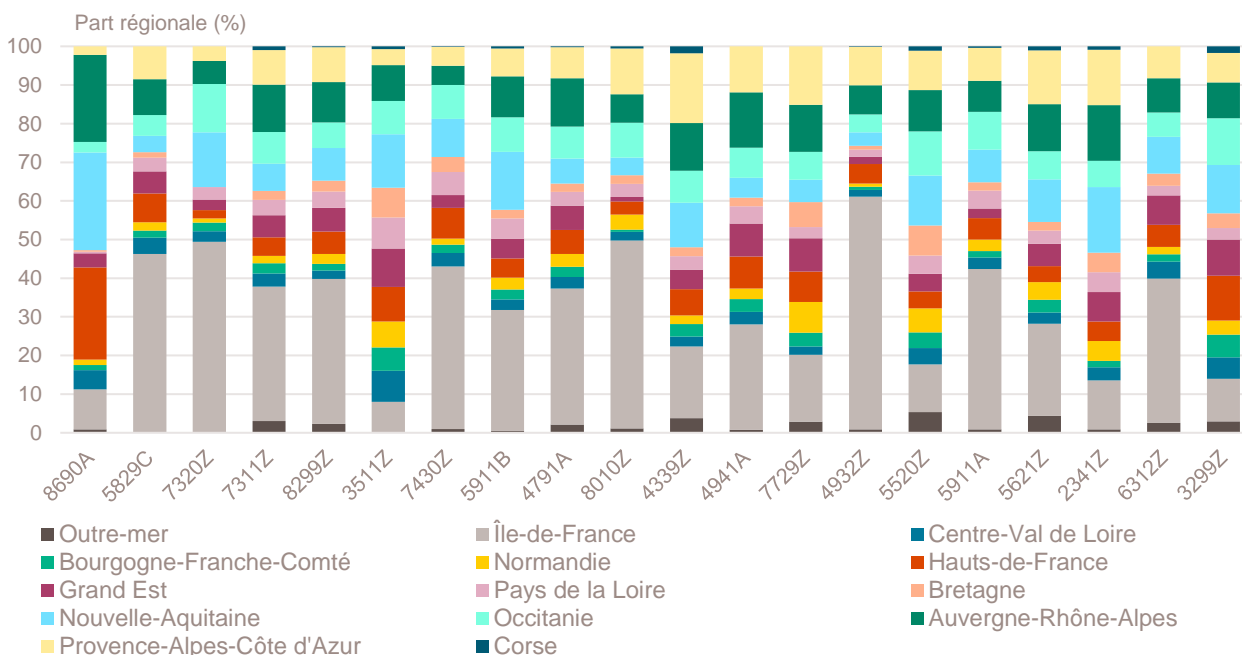
Avril 2024	Nombre de créations d'entreprises	Part des micro-entrepreneurs %	Évolution avril 2022-2024 %
8690A-Ambulances	222	98,2	+ 1 918,2
5829C-Édition de logiciels applicatifs	281	79,4	+ 376,3
7320Z-Études de marché et sondages	184	70,7	+ 170,6
7311Z-Activités des agences de publicité	524	72,7	+ 160,7
8299Z-Autres activités de soutien aux entreprises n.c.a.	1 369	86,0	+ 150,7
3511Z-Production d'électricité	1 814	12,6	+ 116,7
7430Z-Traduction et interprétation	639	98,0	+ 108,8
5911B-Production de films institutionnels et publicitaires	359	70,2	+ 100,6
4791A-Vente à distance sur catalogue général	1 621	80,6	+ 95,8
8010Z-Activités de sécurité privée	177	44,1	+ 86,3
4339Z-Autres travaux de finition	398	88,9	+ 76,9
4941A-Transports routiers de fret interurbains	621	74,4	+ 73,0
7729Z-Location et location-bail d'autres biens personnels et domestiques	139	78,4	+ 63,5
4932Z-Transports de voyageurs par taxis	1 641	57,8	+ 61,4
5520Z-Hébergement touristique et autre hébergement de courte durée	804	42,7	+ 56,4
5911A-Production de films et de programmes pour la télévision	236	67,8	+ 52,3
5621Z-Services des traiteurs	482	80,7	+ 50,6
2341Z-Fabrication d'articles céramiques à usage domestique ou ornemental	118	92,4	+ 45,7
6312Z-Portails Internet	158	63,9	+ 43,6
3299Z-Autres activités manufacturières n.c.a.	472	94,9	+ 43,5

Note de lecture : de nombreuses activités comptant très peu de créations, l'évolution de leur nombre dans le temps peut être très forte. Afin d'éviter ce biais, seules sont prises en compte les activités qui comptent un nombre de créations supérieur au troisième quartile du mois analysé (à savoir les secteurs avec plus de 105 créations d'entreprises en France).

Champ : France entière, unités légales productives et marchandes, exerçant une activité non agricole (données brutes).

Source : Insee (Sirene). Traitements Observatoire de la création d'entreprise.

## Répartition régionale des activités de ce Top 20, avril 2024



Champ : France entière, unités légales productives et marchandes, exerçant une activité non agricole (données brutes).

Source : Insee (Sirene). Traitements Observatoire de la création d'entreprise.

## Top 20 des activités en termes de décroissance du nombre de créations d'entreprises

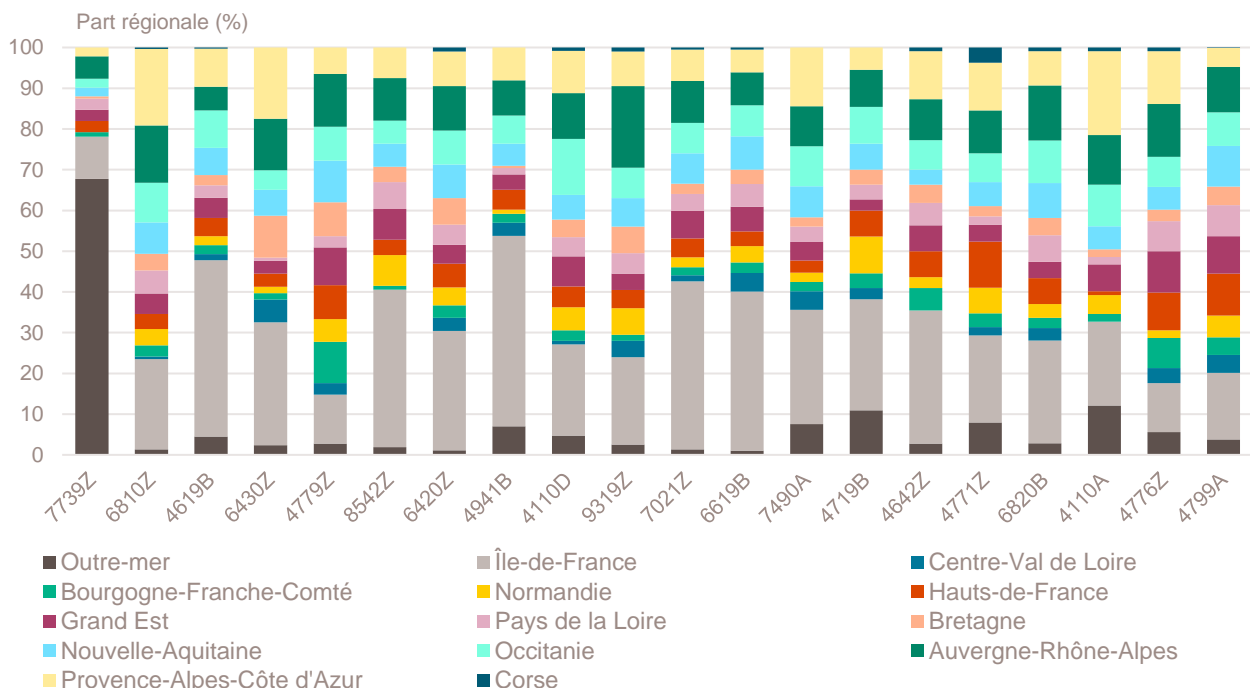
Avril 2024	Nombre de créations d'entreprises	Part des micro-entrepreneurs %	Évolution avril 2022-2024 %
7739Z-Loca et loca-bail d'autres machines, équipements et biens matériels n.c.a.	183	16,4	- 49,9
6810Z-Activités des marchands de biens immobiliers	298	2,3	- 48,1
4619B-Autres intermédiaires du commerce en produits divers	686	83,5	- 41,9
6430Z-Fonds de placement et entités financières similaires	126	0,0	- 35,7
4779Z-Commerce de détail de biens d'occasion en magasin	108	69,4	- 33,7
8542Z-Enseignement supérieur	106	93,4	- 33,3
6420Z-Activités des sociétés holding	720	0,0	- 33,3
4941B-Transports routiers de fret de proximité	186	21,5	- 33,3
4110D-Supports juridiques de programmes	232	0,0	- 32,9
9319Z-Autres activités liées au sport	200	73,0	- 30,6
7021Z-Conseil en relations publiques et communication	1 455	87,1	- 28,0
6619B-Autres auxi. acti. de serv. financ., hors assur. et caisses de retraite n.c.a.	197	56,3	- 27,6
7490A-Activité des économistes de la construction	132	56,1	- 27,1
4719B-Autres commerces de détail en magasin non spécialisé	110	55,5	- 25,7
4642Z-Commerce de gros d'habillement et de chaussures	110	55,5	- 24,7
4771Z-Commerce de détail d'habillement en magasin spécialisé	239	40,6	- 24,4
6820B-Location de terrains et d'autres biens immobiliers	851	4,1	- 24,2
4110A-Promotion immobilière de logements	107	1,9	- 22,5
4776Z-Comm. de dét. de fleurs, plantes, graines, engrais, animaux de compagnie	108	53,7	- 22,3
4799A-Vente à domicile	1 674	14,4	- 22,1

Note de lecture : de nombreuses activités comptant très peu de créations, l'évolution de leur nombre dans le temps peut être très forte. Afin d'éviter ce biais, seules sont prises en compte les activités qui comptent un nombre de créations supérieur au troisième quartile du mois analysé (à savoir les secteurs avec plus de 105 créations d'entreprises en France).

Champ : France entière, unités légales productives et marchandes, exerçant une activité non agricole (données brutes).

Source : Insee (Sirene). Traitements Observatoire de la création d'entreprise.

## Répartition régionale des activités de ce Top 20, avril 2024



Champ : France entière, unités légales productives et marchandes, exerçant une activité non agricole (données brutes).

Source : Insee (Sirene). Traitements Observatoire de la création d'entreprise.

## Création d'entreprise en France selon la nature juridique

Avril 2024	Nombre de créations d'entreprises	Part dans le total %	Évolution avril 2022-2024 %	Évolution janvier à avril 2022-2024 %
<b>Entreprises individuelles</b>	<b>69 564</b>	<b>74,9</b>	<b>+ 11,9</b>	<b>+ 9,7</b>
Micro-entrepreneurs	60 315	64,9	+ 15,0	+ 11,6
Entreprises individuelles classiques	9 249	10,0	- 4,8	- 0,6
<b>Sociétés</b>	<b>23 322</b>	<b>25,1</b>	<b>- 9,7</b>	<b>- 2,5</b>
SARL & EURL	5 889	6,3	- 14,7	- 9,7
SAS & SASU	15 704	16,9	- 6,0	+ 2,2
SCI	85	0,1	+ 226,9	+ 281,5
Autres <sup>a</sup>	1 644	1,8	- 24,4	- 18,4
<b>Total France entière</b>	<b>92 886</b>	<b>100,0</b>	<b>+ 5,6</b>	<b>+ 6,3</b>

a. Dont associations, fondations, collectivités territoriales, organismes professionnels, syndicats de propriétaires, etc.

Champ : France entière, unités légales productives et marchandes, exerçant une activité non agricole (données brutes).

Source : Insee (Sirene). Traitements Observatoire de la création d'entreprise.

## Création d'entreprise en France selon le type de la commune d'implantation

Avril 2024	Nombre de créations d'entreprises	Part dans le total %	Évolution avril 2022-2024 %	Évolution janvier à avril 2022-2024 %
Rurale éloignée très peu dense	1 698	1,8	+ 0,1	+ 7,7
Rurale éloignée peu dense	4 060	4,4	+ 0,3	+ 8,5
Rurale périphérique très peu dense	881	0,9	+ 5,4	+ 7,1
Rurale périphérique peu dense	7 546	8,1	+ 1,1	+ 6,1
Bourg	3 082	3,3	+ 4,4	+ 7,9
Petite ville	2 322	2,5	- 4,9	+ 4,4
Urbaine périphérique peu dense	6 231	6,7	- 1,1	+ 4,1
Urbaine dense	21 565	23,2	+ 1,5	+ 4,7
Urbaine très dense	45 501	49,0	+ 11,0	+ 7,2
<b>Total France entière</b>	<b>92 886</b>	<b>100,0</b>	<b>+ 5,6</b>	<b>+ 6,3</b>

Champ : France entière, unités légales productives et marchandes, exerçant une activité non agricole (données brutes).

Sources : Insee (Sirene, COG), IGN 2019, MENJ-DEPP, CGET. Traitements Observatoire de la création d'entreprise.

## Création d'entreprise en France dans les territoires aidés

Avril 2024	Nombre de créations d'entreprises	Part dans le total %	Évolution avril 2022-2024 %	Évolution janvier à avril 2022-2024 %
Zones de revitalisation rurale (ZRR)	10 723	11,5	+ 1,1	+ 7,5
Zones d'aide à finalité régionale (AFR)	25 434	27,4	+ 3,9	+ 4,4
Petites villes de demain (PVD)	7 311	7,9	+ 2,1	+ 5,9
Actions cœur de ville (ACV)	9 589	10,3	+ 3,0	+ 3,0

Note de lecture : de par leur implantation, certaines entreprises créées ne relèvent pas que d'un seul type de territoire aidé. La somme des créations dans tous les territoires fragiles n'est donc pas indiquée ici

Champ : France entière, unités légales productives et marchandes, exerçant une activité non agricole (données brutes).

Sources : Insee (Sirene, COG), CGET. Traitements Observatoire de la création d'entreprise.

## Création d'entreprise en France selon la région et le département d'implantation

Avril 2024	Nombre de créations d'entreprises	Part des micro-entrepreneurs %	Évolution avril 2022-2024 %	Évolution janvier à avril 2022-2024 %
<b>Auvergne-Rhône-Alpes</b>	<b>10 489</b>	<b>66,3</b>	<b>+ 5,2</b>	<b>+ 4,6</b>
01 - Ain	743	65,9	+ 4,6	+ 10,2
03 - Allier	284	66,9	+ 34,6	+ 21,6
07 - Ardèche	358	64,8	- 12,0	- 2,1
15 - Cantal	121	55,4	+ 21,0	+ 19,4
26 - Drôme	587	69,0	- 1,0	- 3,9
38 - Isère	1 612	67,5	- 3,4	+ 4,6
42 - Loire	884	68,3	+ 5,6	+ 5,9
43 - Haute-Loire	228	61,4	+ 23,2	+ 12,1
63 - Puy-de-Dôme	643	65,9	+ 12,0	+ 0,8
69 - Rhône	3 336	65,2	+ 10,2	+ 2,3
73 - Savoie	594	65,8	+ 0,8	+ 6,4
74 - Haute-Savoie	1 099	67,7	+ 2,6	+ 8,9
<b>Bourgogne-Franche-Comté</b>	<b>2 645</b>	<b>65,5</b>	<b>+ 8,3</b>	<b>+ 6,0</b>
21 - Côte-d'Or	601	64,1	+ 14,7	+ 1,1
25 - Doubs	534	66,9	+ 14,3	+ 6,2
39 - Jura	267	65,5	+ 27,8	+ 14,8
58 - Nièvre	173	68,2	+ 7,5	+ 12,0
70 - Haute-Saône	155	65,2	- 14,4	- 1,3
71 - Saône-et-Loire	475	63,4	- 4,8	+ 0,9
89 - Yonne	316	64,9	+ 7,1	+ 17,1
90 - Territoire-de-Belfort	124	73,4	+ 15,9	+ 9,5
<b>Bretagne</b>	<b>3 521</b>	<b>62,9</b>	<b>+ 0,0</b>	<b>+ 6,6</b>
22 - Côtes-d'Armor	596	58,2	+ 10,0	+ 12,0
29 - Finistère	842	64,0	- 2,0	+ 7,6
35 - Ille-et-Vilaine	1 280	63,7	+ 0,8	+ 5,1
56 - Morbihan	803	63,9	- 5,4	+ 4,0
<b>Centre-Val de Loire</b>	<b>2 652</b>	<b>65,1</b>	<b>+ 9,4</b>	<b>+ 3,1</b>
18 - Cher	254	65,0	+ 5,0	- 1,9
28 - Eure-et-Loir	466	63,7	+ 20,7	+ 5,2
36 - Indre	168	66,7	+ 15,1	+ 11,6
37 - Indre-et-Loire	700	61,7	+ 3,7	- 1,5
41 - Loir-et-Cher	336	63,7	+ 8,7	+ 0,9
45 - Loiret	728	69,5	+ 9,3	+ 7,5
<b>Corse</b>	<b>606</b>	<b>64,4</b>	<b>+ 5,4</b>	<b>+ 3,9</b>
2A - Corse-du-Sud	327	63,9	+ 6,9	+ 1,0
2B - Haute-corse	279	64,9	+ 3,7	+ 7,3
<b>Grand Est</b>	<b>5 829</b>	<b>68,6</b>	<b>+ 7,9</b>	<b>+ 9,5</b>
08 - Ardennes	225	63,6	+ 5,1	+ 2,5
10 - Aube	328	71,6	+ 2,5	+ 1,8
51 - Marne	727	70,0	+ 21,6	+ 10,6
52 - Haute-Marne	121	66,1	- 8,3	- 2,3
54 - Meurthe-et-Moselle	742	71,7	+ 7,4	+ 16,0
55 - Meuse	148	64,9	+ 10,4	+ 4,8
57 - Moselle	1 097	69,1	+ 20,0	+ 12,6
67 - Bas-Rhin	1 360	67,3	+ 5,8	+ 5,9
68 - Haut-Rhin	740	67,7	- 5,6	+ 11,7
88 - Vosges	341	67,2	+ 3,6	+ 14,1

Note de lecture : les données détaillées pour chaque région française (hors Mayotte) sont disponibles dans la collection « Fiche statistique mensuelle régionale ».

Champ : France entière, unités légales productives et marchandes, exerçant une activité non agricole (données brutes).

Sources : Insee (Sirene, COG), CGET. Traitements Observatoire de la création d'entreprise.

Avril 2024	Nombre de créations d'entreprises	Part des micro-entrepreneurs %	Évolution avril 2022-2024 %	Évolution janvier à avril 2022-2024 %
<b>Hauts-de-France</b>	<b>5 953</b>	<b>67,0</b>	<b>+ 9,9</b>	<b>+ 5,5</b>
02 - Aisne	427	67,7	+ 11,2	+ 17,1
59 - Nord	2 944	67,3	+ 12,0	+ 3,2
60 - Oise	835	67,5	+ 7,2	+ 8,9
62 - Pas-de-Calais	1 252	66,6	+ 11,1	+ 9,8
80 - Somme	495	64,6	- 0,6	- 5,2
<b>Île-de-France</b>	<b>26 325</b>	<b>63,5</b>	<b>+ 18,0</b>	<b>+ 12,8</b>
75 - Paris	8 176	55,5	+ 20,0	+ 17,2
77 - Seine-et-Marne	2 133	68,9	+ 15,2	+ 9,7
78 - Yvelines	2 130	68,1	+ 5,0	+ 8,1
91 - Essonne	1 993	70,1	+ 7,2	+ 8,4
92 - Hauts-de-Seine	3 112	63,0	+ 13,7	+ 11,3
93 - Seine-Saint-Denis	4 064	68,1	+ 34,9	+ 18,1
94 - Val-de-Marne	2 686	67,8	+ 20,1	+ 11,6
95 - Val-d'Oise	2 031	64,9	+ 14,2	+ 4,3
<b>Normandie</b>	<b>3 116</b>	<b>62,9</b>	<b>- 4,6</b>	<b>- 0,1</b>
14 - Calvados	742	58,8	- 1,9	- 2,5
27 - Eure	597	64,8	- 0,5	- 2,9
50 - Manche	406	60,3	+ 3,0	+ 13,2
61 - Orne	208	69,2	- 9,2	+ 11,5
76 - Seine-Maritime	1 163	64,2	- 9,6	- 3,2
<b>Nouvelle-Aquitaine</b>	<b>7 887</b>	<b>67,2</b>	<b>- 1,0</b>	<b>+ 3,0</b>
16 - Charente	334	64,7	- 13,9	+ 1,4
17 - Charente-Maritime	854	69,6	- 5,6	+ 0,6
19 - Corrèze	224	66,1	- 12,8	+ 8,9
23 - Creuse	87	69,0	- 2,2	+ 15,6
24 - Dordogne	440	65,9	- 4,8	+ 3,5
33 - Gironde	3 089	68,8	+ 2,3	+ 4,7
40 - Landes	564	66,5	- 2,4	+ 11,6
47 - Lot-et-Garonne	342	65,5	- 3,7	+ 0,3
64 - Pyrénées-Atlantiques	837	64,4	- 8,1	- 4,7
79 - Deux-Sèvres	282	62,1	- 1,4	+ 1,1
86 - Vienne	414	64,7	+ 5,1	- 4,8
87 - Haute-Vienne	420	68,6	+ 30,8	+ 11,9
<b>Occitanie</b>	<b>8 485</b>	<b>67,0</b>	<b>+ 0,7</b>	<b>+ 4,3</b>
09 - Ariège	177	65,0	- 3,3	+ 2,6
11 - Aude	496	65,1	+ 4,6	+ 4,7
12 - Aveyron	279	61,3	- 23,6	+ 0,9
30 - Gard	970	67,2	- 7,4	+ 4,7
31 - Haute-Garonne	2 328	68,4	+ 19,8	+ 8,4
32 - Gers	197	60,4	- 15,8	+ 2,7
34 - Hérault	2 066	68,9	- 2,9	+ 1,6
46 - Lot	197	67,5	+ 0,5	+ 2,4
48 - Lozère	73	65,8	+ 19,7	+ 13,1
65 - Hautes-Pyrénées	244	65,6	- 9,0	+ 1,6
66 - Pyrénées-Orientales	725	65,8	- 0,5	+ 6,8
81 - Tarn	430	64,2	- 12,1	- 0,5
82 - Tarn-et-Garonne	303	63,7	- 0,7	+ 0,8

Note de lecture : les données détaillées pour chaque région française (hors Mayotte) sont disponibles dans la collection « Fiche statistique mensuelle régionale ».

Champ : France entière, unités légales productives et marchandes, exerçant une activité non agricole (données brutes).

Sources : Insee (Sirene, COG), CGET. Traitements Observatoire de la création d'entreprise.



Avril 2024	Nombre de créations d'entreprises	Part des micro-entrepreneurs %	Évolution avril 2022-2024 %	Évolution janvier à avril 2022-2024 %
<b>Pays de la Loire</b>	<b>3 752</b>	<b>64,3</b>	<b>- 2,5</b>	<b>+ 6,5</b>
44 - Loire-Atlantique	1 587	65,2	- 7,2	+ 2,0
49 - Maine-et-Loire	799	64,0	+ 7,4	+ 9,7
53 - Mayenne	279	55,9	+ 12,5	+ 17,3
72 - Sarthe	467	68,3	+ 9,4	+ 13,6
85 - Vendée	620	63,4	- 13,9	+ 5,8
<b>Provence-Alpes-Côte d'Azur</b>	<b>8 856</b>	<b>65,4</b>	<b>- 7,2</b>	<b>- 0,6</b>
04 - Alpes-de-Haute-Provence	217	65,4	- 13,5	- 5,7
05 - Hautes-Alpes	175	64,6	- 18,2	+ 1,0
06 - Alpes-Maritimes	2 214	68,9	- 12,5	- 1,7
13 - Bouches-du-Rhône	3 453	61,7	- 7,4	- 3,8
83 - Var	1 865	66,2	- 5,2	+ 1,4
84 - Vaucluse	932	69,1	+ 8,9	+ 13,1
<b>France métrop. hors Île-de-France</b>	<b>63 791</b>	<b>66,1</b>	<b>+ 1,6</b>	<b>+ 4,1</b>
<b>France métropolitaine</b>	<b>90 116</b>	<b>65,3</b>	<b>+ 5,9</b>	<b>+ 6,5</b>
<b>France d'outre-mer</b>	<b>2 770</b>	<b>52,4</b>	<b>- 3,0</b>	<b>+ 1,1</b>
971 - Guadeloupe	630	50,0	- 5,8	+ 4,2
972 - Martinique	619	47,3	- 13,1	- 2,3
973 - Guyane	306	50,7	- 1,0	+ 12,8
974 - La Réunion	1 082	59,0	+ 8,1	+ 2,5
976 - Mayotte	133	38,3	- 19,9	- 25,0
<b>France entière</b>	<b>92 886</b>	<b>64,9</b>	<b>+ 5,6</b>	<b>+ 6,3</b>

Lecture : en avril 2024, 3 752 entreprises ont été créées en Pays de la Loire (dont 64,3 % de micro-entrepreneurs), un nombre en baisse de - 2,5 % par rapport à avril 2023. Le nombre cumulé de créations dans la région sur janvier-avril 2024 a augmenté de + 6,5 % par rapport au cumul des créations d'entreprises sur la même période de 2023.

Note de lecture : les données détaillées pour chaque région française (hors Mayotte) sont disponibles dans la collection « Fiche statistique mensuelle régionale ».

Champ : France entière, unités légales productives et marchandes, exerçant une activité non agricole (données brutes).

Sources : Insee (Sirene, COG), CGET. Traitements Observatoire de la création d'entreprise.

## Méthodologie

Pour réaliser ce document, l'Observatoire de la création (OCE) de Bpifrance Création se sert des informations statistiques brutes (non corrigées des variations saisonnières et des jours ouvrés) du répertoire des entreprises et des établissements (REE) de la base de données Sirene, des fichiers du Code officiel géographique (COG), tous deux mis à disposition par l'Insee, ainsi que de bases complémentaires pour les données communales ; la base du CGET pour les communes en ZRR et la base de la direction de l'évaluation, de la prospective et de la performance (DEPP) du ministère chargé de l'éducation nationale pour la typologie de communes.

➔ [Pour les données corrigées, voir le site de l'Insee.](#)

Après une première publication des chiffres mensuels (données provisoires), l'Insee procède à une première révision le mois suivant (données semi-définitives), puis à une seconde un mois après pour arrêter les chiffres (données définitives). Seules les données antérieures à deux mois sont donc définitives. Les travaux de l'OCE intégrant au fur et à mesure ces révisions, les données peuvent alors être différentes d'une publication à l'autre pour les trois mois les plus récents.

Les résultats statistiques présentés portent, à compter de 2022, sur l'ensemble des unités légales productives et marchandes, exerçant une activité économique réelle dans l'industrie, la construction, le commerce ou les services. Sauf mention particulière, ils concernent la France.

➔ [Pour en savoir plus sur le dispositif rénové de calcul des créations, voir le site de l'Insee.](#)

## Calculs

Sur les 732 secteurs d'activité répertoriés dans la nomenclature d'activités française (NAF), la plupart comptent peu ou prou de créations d'entreprises dans chaque territoire. Pour éviter que ces secteurs ne biaisent les calculs, seuls sont pris en compte ceux qui comptent un nombre de créations d'entreprises supérieur au 3<sup>e</sup> quartile du mois analysé.

## Définitions

La définition des **créations d'entreprises** s'appuie sur les concepts harmonisés au niveau européen. Elles correspondent aux nouvelles immatriculations dans le répertoire REE, qui enregistrent un début d'activité relevant de l'un des cas suivants : création de nouveaux moyens de production ; redémarrage d'une activité après une interruption de plus d'un an ; redémarrage d'une activité après une interruption de moins d'un an, mais avec changement d'activité ; reprise, par une entreprise nouvelle, des activités d'une autre entreprise s'il n'y a pas continuité entre la situation du cédant et celle du repreneur, en termes d'activité et de localisation.

Pour les **micro-entrepreneurs** (ex-auto-entrepreneurs), les créations ne sont pas dénombrées selon le concept européen. Il y a bien immatriculation dans le répertoire Sirene, mais sans savoir s'il y aura ou pas un début d'activité. Par ailleurs, certaines immatriculations ne seront pas validées par l'Agence centrale des organismes de Sécurité sociale (Acoss), comme les personnes relevant de la mutualité sociale agricole ou de professions réglementées qui n'ont pas le droit d'être micro-entrepreneur. Sont définis comme micro-entrepreneurs, tous les entrepreneurs individuels inscrits sous le régime fiscal de la micro-entreprise et soumis au régime micro-social simplifié.

➔ [Pour en savoir plus, voir le site de Bpifrance Création.](#)

Les **zones de revitalisation rurale** (ZRR) regroupent les communes peu densément peuplées et caractérisées comme fragiles pour des raisons socio-économiques. Le classement des communes en ZRR permet aux entreprises qui y sont installées de bénéficier d'aides fiscales. Les **zones d'aide à finalité régionale** (AFR) correspondent aux territoires de l'Union européenne présentant des retards de développement, dans lesquelles l'État et les collectivités locales ont pu allouer, entre 2014 et 2020, des aides aux entreprises pour encourager les investissements et la création durable d'emplois. Le programme **Petites villes de demain** (PVD) permet aux villes de moins de 20 000 habitants sélectionnées, de bénéficier d'un soutien de l'État et de ses partenaires pour élaborer et mettre en œuvre leurs projets de revitalisation. Le programme **Action cœur de ville** (ACV) vise à soutenir le travail des collectivités locales, à inciter les acteurs du logement, du commerce et de l'urbanisme à réinvestir les centres-villes, à favoriser le maintien ou l'implantation d'activités en cœur de ville, afin d'améliorer les conditions de vie dans les villes moyennes.

Une **typologie des communes en neuf catégories** a été établie par la Direction de l'évaluation, de la prospective et de la performance du ministère en charge de l'Éducation nationale pour décrire le système éducatif. Cette caractérisation du territoire, basée sur un croisement d'approches morphologique et fonctionnelle, permet de distinguer plusieurs types de communes rurales et urbaines. Elle a l'avantage d'être plus précise que l'approche par grille de densité, jusqu'ici utilisée, surtout pour décrire les zones rurales.

Bpifrance Création – Observatoire de la création d'entreprise (OCE)

27-31, avenue du Général Leclerc, 94700 Maisons-Alfort

Publication 100 % numérique mise en ligne le 18/06/2024.

Toute reproduction partielle ou totale à usage collectif de la présente publication est autorisée à la condition expresse de citer la source ainsi : « Observatoire de la création d'entreprise. La création d'entreprise en France, chiffres d'avril 2024. Bpifrance Création, juin 2024 ».

Contact : utilisez le formulaire de contact sur le site de Bpifrance Création.