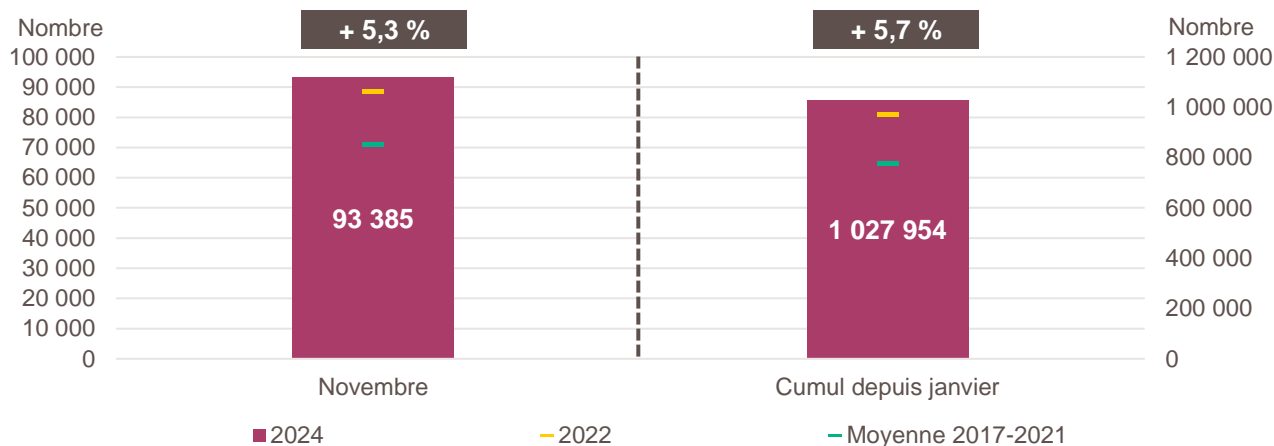


Avertissement : les données mensuelles sur la création d'entreprise en France n'étant pas disponibles pour l'année 2023 (effet de bord du changement de mode d'enregistrement des nouvelles immatriculations), **les évolutions 2024 seront exceptionnellement calculées par rapport à l'année 2022.**

Pour en savoir plus : documentation de l'Insee

Création d'entreprise en France en novembre 2024 et cumul depuis le début de l'année



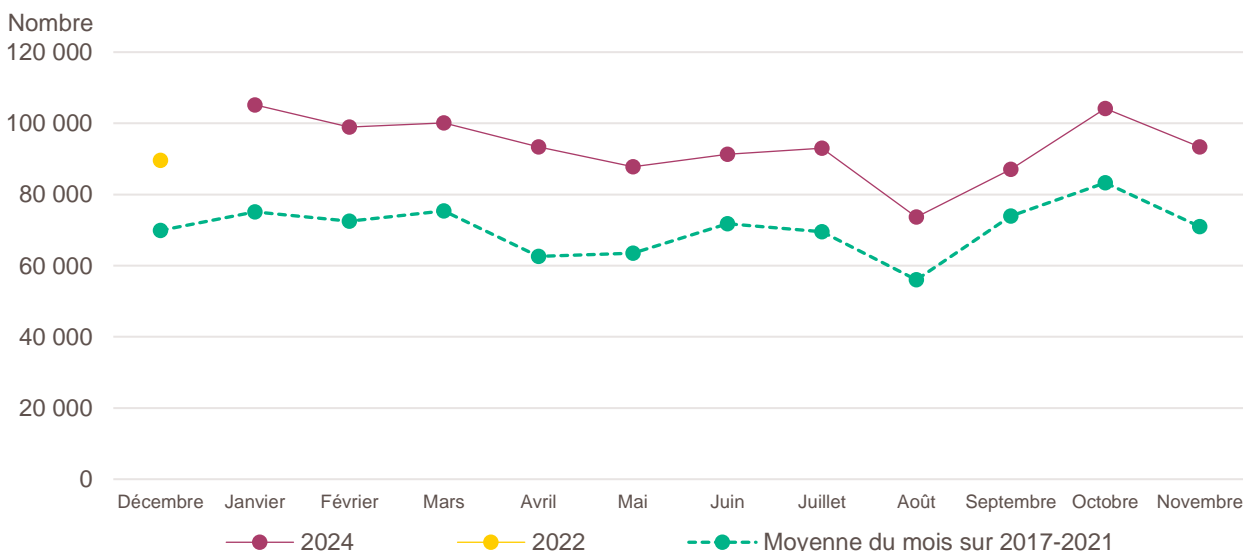
Lecture de la partie gauche : en novembre 2024, 93 385 entreprises ont été créées en France, soit + 5,3 % par rapport aux 88 689 de novembre 2022 (marque jaune). Le nombre moyen de créations d'entreprises est de 70 930 pour le mois de novembre sur la période couvrant les années 2017 à 2021 (marque verte).

Lecture de la partie droite : le nombre cumulé de créations depuis le début de l'année 2024 s'élève à 1 027 954, soit + 5,7 % par rapport aux 972 361 de janvier à novembre 2022 (marque jaune). Le nombre moyen de créations d'entreprises entre janvier et novembre sur la période couvrant les années 2017 à 2021 est de 774 581 (marque verte).

Champ : France entière, unités légales productives et marchandes, exerçant une activité non agricole (données brutes).

Source : Insee (Sirene). Traitements Observatoire de la création d'entreprise.

Évolution de la création d'entreprise en France sur douze mois glissants



Lecture : en décembre 2022, 89 608 entreprises ont été créées en France et 69 853 en moyenne pour les mois de décembre 2017 à 2021.

Champ : France entière, unités légales productives et marchandes, exerçant une activité non agricole (données brutes).

Source : Insee (Sirene). Traitements Observatoire de la création d'entreprise.

Création d'entreprise en France selon le secteur d'activité

Novembre 2024	Nombre de créations d'entreprises	Part des micro-entrepreneurs %	Évolution novembre 2022-2024 %	Évolution janvier à novembre 2022-2024 %
Activités secondaires	13 042	56,9	+ 0,9	+ 3,7
Industrie	6 107	58,0	+ 15,7	+ 19,9
Construction	6 935	55,9	- 9,3	- 5,8
Activités de type commerce	24 264	63,4	+ 8,0	+ 7,3
Commerce de détail	9 405	60,4	+ 17,9	+ 11,2
Commerce de gros	1 837	47,7	- 24,2	- 28,0
Commerce de bouche ^a	293	50,5	+ 13,6	+ 13,8
Commerce et réparation automobiles	2 645	64,5	+ 27,2	+ 29,6
Hébergement	661	41,1	+ 25,7	+ 33,4
Restauration	2 819	44,0	+ 15,9	+ 18,2
Services en direction des personnes	6 604	82,8	- 2,4	+ 3,3
Activités de type services	56 079	65,0	+ 5,2	+ 5,5
Immobilier	3 364	44,7	- 5,4	- 15,7
Transports et entreposage	10 253	88,5	+ 49,6	+ 33,1
Activités scientifiques et techniques	13 099	59,8	- 16,2	- 13,8
Activités de soutien aux entreprises	10 176	71,9	+ 40,1	+ 37,8
Information et communication	5 050	70,8	- 6,9	+ 16,2
Enseignement	4 190	84,9	- 0,7	- 0,6
Arts, spectacles et activités récréatives	2 964	67,5	- 4,8	+ 7,3
Santé humaine et action sociale ^b	4 010	32,5	- 6,3	- 5,6
Activités financières et d'assurance	2 973	9,8	+ 0,1	- 0,0
<i>Activités des sociétés holding</i>	576	0,0	- 26,7	- 30,4
Total France entière	93 385	63,5	+ 5,3	+ 5,7

a. Ce regroupement de secteurs, composé par l'OCE, comprend les activités de charcuterie (10.13B), la cuisson de produits de boulangerie (10.71B), les boulangeries et boulangeries-pâtisseries (10.71C), ainsi que les pâtisseries (10.71D). Dans la nomenclature d'activité française NAF rév.2, ces activités appartiennent au secteur de l'industrie manufacturière alimentaire.

b. Dans ce secteur regroupé de la NAF rév.2, le nombre de créations d'entreprises relevant de l'action sociale est très faible.

Lecture : en novembre 2024, 6 107 entreprises ont été créées en France dans l'industrie (dont 58 % de micro-entrepreneurs), un nombre en hausse de + 15,7 % par rapport à novembre 2022 et un nombre cumulé sur janvier-novembre 2024 en hausse de + 19,9 % par rapport au cumul des créations d'entreprises sur la même période de 2022.

Champ : France entière, unités légales productives et marchandes, exerçant une activité non agricole (données brutes).

Source : Insee (Sirene). Traitements Observatoire de la création d'entreprise.

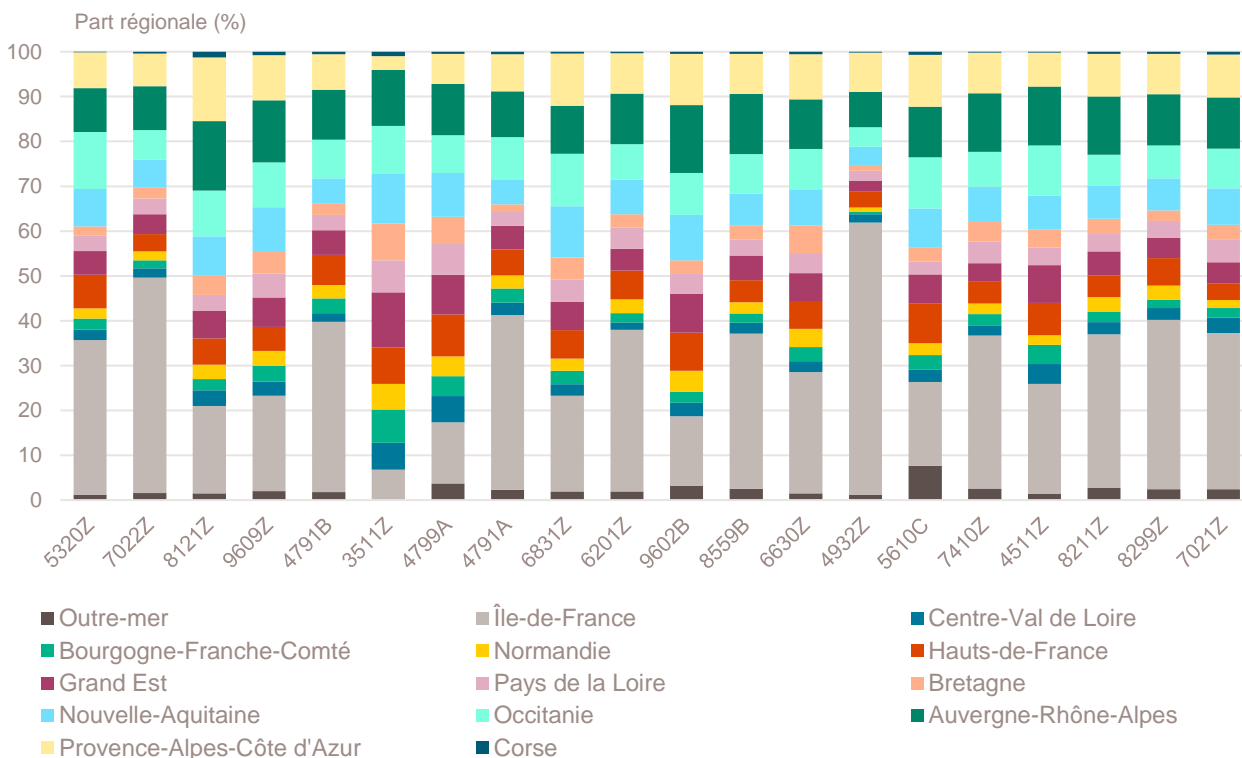
Top 20 des activités en nombre de créations d'entreprises en France

Novembre 2024	Nombre de créations d'entreprises	Part des micro-entrepreneurs %	Évolution novembre 2022-2024 %
5320Z-Autres activités de poste et de courrier	7 302	99,0	+ 53,5
7022Z-Conseil pour les affaires et autres conseils de gestion	4 678	57,5	- 31,7
8121Z-Nettoyage courant des bâtiments	3 885	91,3	+ 39,9
9609Z-Autres services personnels n.c.a.	3 047	89,5	- 12,2
4791B-Vente à distance sur catalogue spécialisé	2 500	83,9	+ 36,1
3511Z-Production d'électricité	1 974	6,6	+ 61,9
4799A-Vente à domicile	1 873	16,6	+ 9,5
4791A-Vente à distance sur catalogue général	1 753	83,5	+ 35,5
6831Z-Agences immobilières	1 751	82,6	- 2,7
6201Z-Programmation informatique	1 681	73,9	- 15,6
9602B-Soins de beauté	1 626	87,1	+ 10,2
8559B-Autres enseignements	1 580	92,5	+ 5,1
6630Z-Gestion de fonds	1 559	0,3	+ 23,7
4932Z-Transports de voyageurs par taxis	1 442	52,4	+ 24,1
5610C-Restauration de type rapide	1 423	38,7	+ 6,2
7410Z-Activités spécialisées de design	1 374	83,4	- 27,5
4511Z-Commerce de voitures et de véhicules automobiles légers	1 357	65,3	+ 28,5
8211Z-Services administratifs combinés de bureau	1 344	76,3	+ 42,8
8299Z-Autres activités de soutien aux entreprises n.c.a.	1 197	85,4	+ 70,8
7021Z-Conseil en relations publiques et communication	1 195	84,4	- 36,8

Champ : France entière, unités légales productives et marchandes, exerçant une activité non agricole (données brutes).

Source : Insee (Sirene). Traitements Observatoire de la création d'entreprise.

Répartition régionale des activités de ce Top 20, novembre 2024



Champ : France entière, unités légales productives et marchandes, exerçant une activité non agricole (données brutes).

Source : Insee (Sirene). Traitements Observatoire de la création d'entreprise.

Top 20 des activités en termes de croissance du nombre de créations d'entreprises

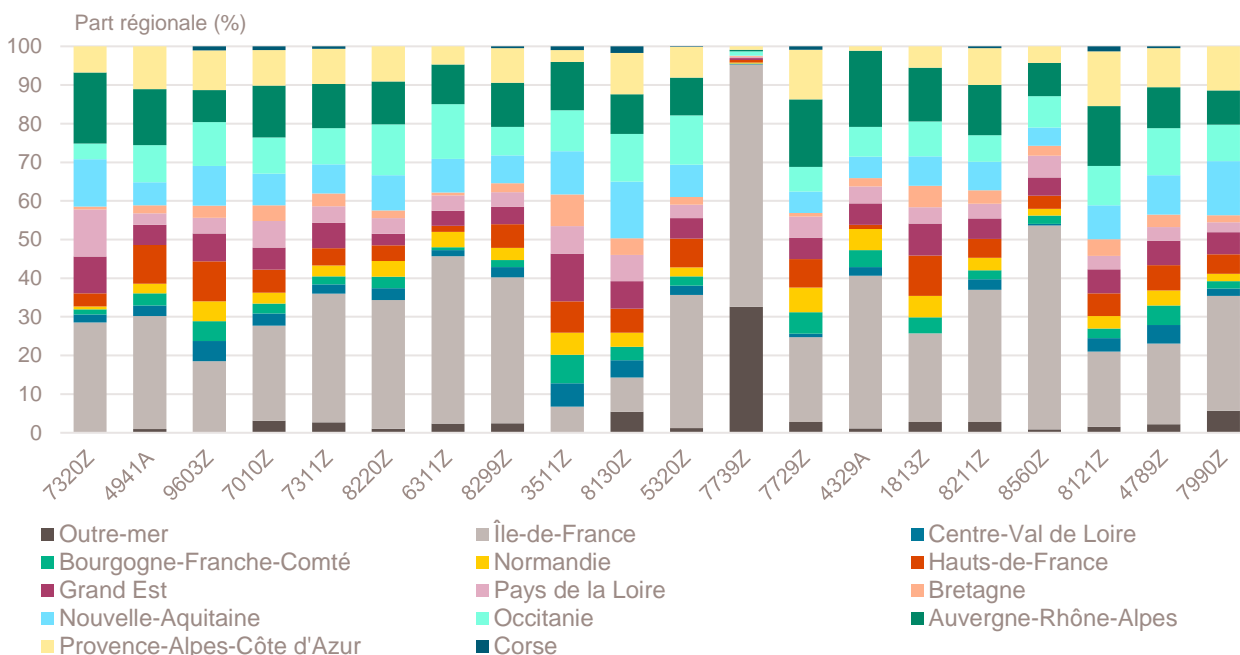
Novembre 2024	Nombre de créations d'entreprises	Part des micro-entrepreneurs %	Évolution novembre 2022-2024 %
7320Z-Études de marché et sondages	147	95,9	+ 167,3
4941A-Transports routiers de fret interurbains	996	85,2	+ 154,7
9603Z-Services funéraires	97	59,8	+ 148,7
7010Z-Activités des sièges sociaux	1 051	0,0	+ 111,0
7311Z-Activités des agences de publicité	628	77,5	+ 101,9
8220Z-Activités de centres d'appels	99	88,9	+ 86,8
6311Z-Traitement de données, hébergement et activités connexes	127	70,9	+ 76,4
8299Z-Autres activités de soutien aux entreprises n.c.a.	1 197	85,4	+ 70,8
3511Z-Production d'électricité	1 974	6,6	+ 61,9
8130Z-Services d'aménagement paysager	517	50,7	+ 56,2
5320Z-Autres activités de poste et de courrier	7 302	99,0	+ 53,5
7739Z-Loca et loca-bail d'autres machines, équipements et biens matériels n.c.a.	929	3,9	+ 51,3
7729Z-Location et location-bail d'autres biens personnels et domestiques	109	67,9	+ 49,3
4329A-Travaux d'isolation	91	40,7	+ 44,4
1813Z-Activités de pré-presse	144	88,9	+ 44,0
8211Z-Services administratifs combinés de bureau	1 344	76,3	+ 42,8
8560Z-Activités de soutien à l'enseignement	233	94,4	+ 40,4
8121Z-Nettoyage courant des bâtiments	3 885	91,3	+ 39,9
4789Z-Autres commerces de détail sur éventaires et marchés	689	94,6	+ 38,6
7990Z-Autres services de réservation et activités connexes	158	83,5	+ 38,6

Note de lecture : de nombreuses activités comptant très peu de créations, l'évolution de leur nombre dans le temps peut être très forte. Afin d'éviter ce biais, seules sont prises en compte les activités qui comptent un nombre de créations supérieur au troisième quartile du mois analysé (à savoir les secteurs avec plus de 89 créations d'entreprises en France).

Champ : France entière, unités légales productives et marchandes, exerçant une activité non agricole (données brutes).

Source : Insee (Sirene). Traitements Observatoire de la création d'entreprise.

Répartition régionale des activités de ce Top 20, novembre 2024



Champ : France entière, unités légales productives et marchandes, exerçant une activité non agricole (données brutes).

Source : Insee (Sirene). Traitements Observatoire de la création d'entreprise.

Top 20 des activités en termes de décroissance du nombre de créations d'entreprises

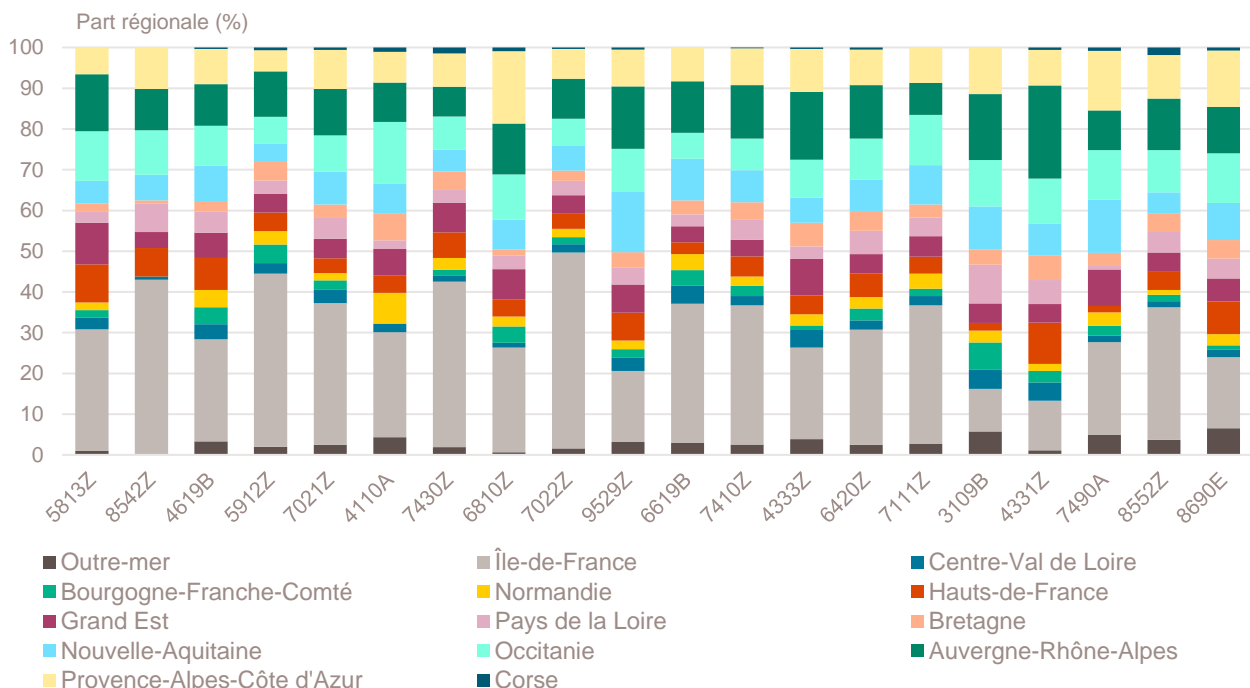
Novembre 2024	Nombre de créations d'entreprises	Part des micro-entrepreneurs %	Évolution novembre 2022-2024 %
5813Z-Édition de journaux	107	90,7	- 60,9
8542Z-Enseignement supérieur	128	94,5	- 45,8
4619B-Autres intermédiaires du commerce en produits divers	546	83,7	- 44,2
5912Z-Post-production de films, de vidéo et de programmes de télévision	153	90,8	- 37,0
7021Z-Conseil en relations publiques et communication	1 195	84,4	- 36,8
4110A-Promotion immobilière de logements	93	0,0	- 36,7
7430Z-Traduction et interprétation	207	91,8	- 36,5
6810Z-Activités des marchands de biens immobiliers	327	0,9	- 34,1
7022Z-Conseil pour les affaires et autres conseils de gestion	4 678	57,5	- 31,7
9529Z-Réparation d'autres biens personnels et domestiques	189	87,8	- 30,5
6619B-Autres auxi. acti. de serv. financ., hors assur. et caisses de retraite n.c.a.	205	56,1	- 29,6
7410Z-Activités spécialisées de design	1 374	83,4	- 27,5
4333Z-Travaux de revêtement des sols et des murs	258	63,2	- 27,5
6420Z-Activités des sociétés holding	576	0,0	- 26,7
7111Z-Activités d'architecture	218	62,4	- 26,4
3109B-Fabrication d'autres meubles et industries connexes de l'ameublement	105	76,2	- 26,1
4331Z-Travaux de plâtrerie	354	67,2	- 25,9
7490A-Activité des économistes de la construction	123	58,5	- 24,1
8552Z-Enseignement culturel	326	90,5	- 22,4
8690E-Activités des professionnels de la rééduc., appareillage et pédi.-podo.	550	22,2	- 20,9

Note de lecture : de nombreuses activités comptant très peu de créations, l'évolution de leur nombre dans le temps peut être très forte. Afin d'éviter ce biais, seules sont prises en compte les activités qui comptent un nombre de créations supérieur au troisième quartile du mois analysé (à savoir les secteurs avec plus de 89 créations d'entreprises en France).

Champ : France entière, unités légales productives et marchandes, exerçant une activité non agricole (données brutes).

Source : Insee (Sirene). Traitements Observatoire de la création d'entreprise.

Répartition régionale des activités de ce Top 20, novembre 2024



Champ : France entière, unités légales productives et marchandes, exerçant une activité non agricole (données brutes).

Source : Insee (Sirene). Traitements Observatoire de la création d'entreprise.

Création d'entreprise en France selon la nature juridique

Novembre 2024	Nombre de créations d'entreprises	Part dans le total %	Évolution novembre 2022-2024 %	Évolution janvier à novembre 2022-2024 %
Entreprises individuelles	68 343	73,2	+ 4,2	+ 8,3
Micro-entrepreneurs	59 268	63,5	+ 6,0	+ 11,4
Entreprises individuelles classiques	9 075	9,7	- 6,5	- 8,0
Sociétés	25 042	26,8	+ 8,5	- 1,3
SARL & EURL	5 590	6,0	- 4,1	- 9,4
SAS & SASU	16 904	18,1	+ 13,4	+ 4,0
SCI	69	0,1	+ 305,9	+ 294,5
Autres ^a	2 479	2,7	+ 6,9	- 18,6
Total France entière	93 385	100,0	+ 5,3	+ 5,7

a. Dont associations, fondations, collectivités territoriales, organismes professionnels, syndicats de propriétaires, etc.

Champ : France entière, unités légales productives et marchandes, exerçant une activité non agricole (données brutes).

Source : Insee (Sirene). Traitements Observatoire de la création d'entreprise.

Création d'entreprise en France selon leur implantation rurale ou urbaine

Novembre 2024	Nombre de créations d'entreprises	Part dans le total %	Évolution novembre 2022-2024 %	Évolution janvier à novembre 2022-2024 %
Rurale éloignée très peu dense	1 495	1,6	- 0,3	+ 4,6
Rurale éloignée peu dense	3 784	4,1	+ 6,7	+ 6,9
Rurale périphérique très peu dense	884	0,9	+ 17,7	+ 7,0
Rurale périphérique peu dense	7 333	7,9	+ 4,0	+ 4,3
Bourg	2 745	2,9	+ 5,4	+ 4,7
Petite ville	2 229	2,4	+ 4,7	+ 4,0
Urbaine périphérique peu dense	6 188	6,6	+ 7,2	+ 3,0
Urbaine dense	21 901	23,5	+ 7,6	+ 4,8
Urbaine très dense	46 826	50,1	+ 4,1	+ 6,9
Total France entière	93 385	100,0	+ 5,3	+ 5,7

Champ : France entière, unités légales productives et marchandes, exerçant une activité non agricole (données brutes).

Sources : Insee (Sirene, COG), IGN 2019, MENJ-DEPP, CGET. Traitements Observatoire de la création d'entreprise.

Création d'entreprise en France dans les territoires aidés

Novembre 2024	Nombre de créations d'entreprises	Part dans le total %	Évolution novembre 2022-2024 %	Évolution janvier à novembre 2022-2024 %
Zones de revitalisation rurale (ZRR)	9 862	10,6	+ 5,0	+ 5,6
Zones d'aide à finalité régionale (AFR)	25 395	27,2	+ 7,3	+ 5,0
Petites villes de demain (PVD)	6 961	7,5	+ 5,4	+ 4,6
Actions cœur de ville (ACV)	9 902	10,6	+ 7,3	+ 4,8

Note de lecture : de par leur implantation, certaines entreprises créées ne relèvent pas que d'un seul type de territoire aidé.

La somme des créations dans tous les territoires fragiles n'est donc pas indiquée ici

Champ : France entière, unités légales productives et marchandes, exerçant une activité non agricole (données brutes).

Sources : Insee (Sirene, COG), CGET. Traitements Observatoire de la création d'entreprise.

Création d'entreprise en France selon la région et le département d'implantation

Novembre 2024	Nombre de créations d'entreprises	Part des micro-entrepreneurs %	Évolution novembre 2022-2024 %	Évolution janvier à novembre 2022-2024 %
Auvergne-Rhône-Alpes	11 125	66,0	+ 5,2	+ 4,0
01 - Ain	806	68,5	+ 14,8	+ 9,0
03 - Allier	308	61,7	+ 23,2	+ 5,5
07 - Ardèche	334	67,7	- 1,5	- 0,9
15 - Cantal	116	53,4	+ 8,4	+ 10,8
26 - Drôme	673	65,8	+ 9,6	+ 4,0
38 - Isère	1 749	67,2	+ 8,4	+ 3,3
42 - Loire	891	64,4	+ 12,2	+ 5,0
43 - Haute-Loire	200	59,0	+ 1,0	+ 4,7
63 - Puy-de-Dôme	696	65,4	+ 4,0	- 1,1
69 - Rhône	3 383	66,2	+ 0,5	+ 4,2
73 - Savoie	714	64,8	+ 5,9	+ 4,0
74 - Haute-Savoie	1 255	67,3	+ 0,2	+ 3,9
Bourgogne-Franche-Comté	2 610	64,4	+ 7,3	+ 9,8
21 - Côte-d'Or	586	63,3	+ 10,6	+ 9,4
25 - Doubs	508	63,2	+ 2,2	+ 10,3
39 - Jura	273	68,9	+ 25,2	+ 10,0
58 - Nièvre	153	61,4	- 0,6	+ 9,6
70 - Haute-Saône	164	61,0	- 1,2	+ 8,3
71 - Saône-et-Loire	490	64,5	+ 0,2	+ 7,2
89 - Yonne	314	66,2	+ 12,1	+ 14,7
90 - Territoire-de-Belfort	122	68,0	+ 24,5	+ 10,6
Bretagne	3 519	59,7	+ 13,4	+ 7,3
22 - Côtes-d'Armor	605	58,8	+ 21,7	+ 11,3
29 - Finistère	847	61,4	+ 22,0	+ 9,6
35 - Ille-et-Vilaine	1 289	60,1	+ 9,2	+ 4,3
56 - Morbihan	778	57,7	+ 6,3	+ 6,7
Centre-Val de Loire	2 642	65,2	+ 9,1	+ 7,4
18 - Cher	250	66,8	+ 1,6	+ 2,4
28 - Eure-et-Loir	436	60,8	+ 7,4	+ 8,6
36 - Indre	166	69,3	- 0,6	+ 10,4
37 - Indre-et-Loire	680	66,9	+ 7,3	+ 2,4
41 - Loir-et-Cher	282	56,7	- 2,8	+ 3,8
45 - Loiret	828	67,8	+ 22,1	+ 14,5
Corse	540	65,2	+ 28,0	+ 6,9
2A - Corse-du-Sud	275	64,0	+ 24,4	+ 4,3
2B - Haute-corse	265	66,4	+ 31,8	+ 9,8
Grand Est	5 648	65,7	+ 6,5	+ 6,7
08 - Ardennes	257	61,1	+ 23,0	+ 6,9
10 - Aube	288	69,4	- 1,4	+ 0,2
51 - Marne	579	62,2	+ 1,0	+ 4,0
52 - Haute-Marne	121	58,7	- 1,6	+ 3,2
54 - Meurthe-et-Moselle	793	66,6	+ 15,3	+ 12,8
55 - Meuse	138	55,8	+ 7,8	+ 15,7
57 - Moselle	970	72,7	+ 5,3	+ 8,5
67 - Bas-Rhin	1 369	62,9	+ 3,1	+ 3,8
68 - Haut-Rhin	761	69,6	+ 4,0	+ 6,8
88 - Vosges	372	59,9	+ 20,4	+ 10,1

Note de lecture : les données détaillées pour chaque région française (hors Mayotte) sont disponibles dans la collection « Fiche statistique mensuelle régionale ».

Champ : France entière, unités légales productives et marchandes, exerçant une activité non agricole (données brutes).

Sources : Insee (Sirene, COG), CGET. Traitements Observatoire de la création d'entreprise.

Novembre 2024	Nombre de créations d'entreprises	Part des micro-entrepreneurs %	Évolution novembre 2022-2024 %	Évolution janvier à novembre 2022-2024 %
Hauts-de-France	5 650	65,5	+ 8,4	+ 6,5
02 - Aisne	386	68,4	+ 13,2	+ 14,3
59 - Nord	2 765	65,5	+ 5,5	+ 5,5
60 - Oise	871	65,9	+ 16,4	+ 8,3
62 - Pas-de-Calais	1 190	65,2	+ 12,2	+ 7,1
80 - Somme	438	62,6	- 0,5	+ 1,4
Île-de-France	26 873	59,5	+ 2,2	+ 9,7
75 - Paris	9 832	47,5	+ 20,5	+ 15,3
77 - Seine-et-Marne	2 007	67,6	- 2,0	+ 6,3
78 - Yvelines	2 129	68,0	- 10,1	+ 4,6
91 - Essonne	1 858	70,2	- 9,5	+ 3,3
92 - Hauts-de-Seine	2 941	60,7	- 9,4	+ 4,2
93 - Seine-Saint-Denis	3 528	67,7	- 2,3	+ 14,1
94 - Val-de-Marne	2 575	66,3	- 2,6	+ 9,2
95 - Val-d'Oise	2 003	66,5	- 8,0	+ 6,1
Normandie	2 971	64,9	+ 5,0	+ 6,3
14 - Calvados	721	59,5	+ 8,1	+ 5,1
27 - Eure	553	68,0	+ 6,8	+ 4,7
50 - Manche	341	60,7	- 7,8	+ 12,0
61 - Orne	191	69,1	- 5,4	+ 8,0
76 - Seine-Maritime	1 165	67,2	+ 8,7	+ 5,7
Nouvelle-Aquitaine	7 496	68,0	+ 8,7	+ 4,4
16 - Charente	361	65,9	+ 26,7	+ 9,0
17 - Charente-Maritime	680	67,1	- 1,9	+ 0,7
19 - Corrèze	272	64,0	+ 39,5	+ 7,0
23 - Creuse	97	66,0	+ 24,4	+ 12,4
24 - Dordogne	435	68,7	- 7,4	+ 0,2
33 - Gironde	2 944	72,6	+ 15,6	+ 7,5
40 - Landes	472	66,9	+ 0,4	+ 7,4
47 - Lot-et-Garonne	346	62,7	- 2,8	+ 1,0
64 - Pyrénées-Atlantiques	803	65,0	- 2,1	- 1,3
79 - Deux-Sèvres	329	61,1	+ 39,4	+ 7,0
86 - Vienne	415	65,8	- 3,0	- 4,7
87 - Haute-Vienne	342	58,5	+ 6,9	+ 8,4
Occitanie	8 751	68,4	+ 15,9	+ 7,0
09 - Ariège	153	69,9	- 11,0	+ 0,7
11 - Aude	440	68,0	+ 3,5	+ 5,2
12 - Aveyron	228	57,5	- 3,8	+ 3,4
30 - Gard	1 110	69,2	+ 25,3	+ 7,2
31 - Haute-Garonne	2 587	71,5	+ 30,0	+ 12,6
32 - Gers	186	62,9	+ 11,4	+ 0,4
34 - Hérault	2 115	67,6	+ 10,1	+ 5,3
46 - Lot	157	68,8	+ 12,1	+ 2,5
48 - Lozère	49	67,3	+ 11,4	+ 9,4
65 - Hautes-Pyrénées	250	66,8	+ 16,8	+ 2,2
66 - Pyrénées-Orientales	715	68,3	+ 4,4	+ 7,2
81 - Tarn	466	66,1	+ 12,3	+ 6,1
82 - Tarn-et-Garonne	295	61,4	+ 15,7	+ 0,6

Note de lecture : les données détaillées pour chaque région française (hors Mayotte) sont disponibles dans la collection « Fiche statistique mensuelle régionale ».

Champ : France entière, unités légales productives et marchandes, exerçant une activité non agricole (données brutes).

Sources : Insee (Sirene, COG), CGET. Traitements Observatoire de la création d'entreprise.

Novembre 2024	Nombre de créations d'entreprises	Part des micro-entrepreneurs %	Évolution novembre 2022-2024 %	Évolution janvier à novembre 2022-2024 %
Pays de la Loire	3 915	64,2	+ 6,7	+ 2,8
44 - Loire-Atlantique	1 747	64,9	+ 7,5	- 1,2
49 - Maine-et-Loire	826	65,3	+ 10,4	+ 4,5
53 - Mayenne	234	63,7	+ 0,0	+ 9,9
72 - Sarthe	499	62,3	+ 6,9	+ 12,0
85 - Vendée	609	62,4	+ 2,4	+ 2,5
Provence-Alpes-Côte d'Azur	8 770	65,5	- 4,1	- 2,9
04 - Alpes-de-Haute-Provence	187	71,1	+ 0,0	- 4,4
05 - Hautes-Alpes	187	63,6	- 5,6	- 9,9
06 - Alpes-Maritimes	2 110	66,6	- 7,7	- 3,2
13 - Bouches-du-Rhône	3 572	63,6	- 11,9	- 6,9
83 - Var	1 812	65,1	+ 10,4	+ 1,3
84 - Vaucluse	902	70,7	+ 16,4	+ 8,7
France métrop. hors Île-de-France	63 637	65,8	+ 6,8	+ 4,5
France métropolitaine	90 510	63,9	+ 5,4	+ 5,9
France d'outre-mer	2 875	48,7	+ 1,6	- 1,3
971 - Guadeloupe	766	52,2	+ 7,4	+ 2,4
972 - Martinique	684	32,7	- 0,3	- 14,1
973 - Guyane	334	51,8	+ 43,3	+ 15,8
974 - La Réunion	952	57,4	- 7,3	+ 2,5
976 - Mayotte	139	41,7	- 18,2	- 11,3
France entière	93 385	63,5	+ 5,3	+ 5,7

Lecture : en novembre 2024, 3 915 entreprises ont été créées en Pays de la Loire (dont 64,2 % de micro-entrepreneurs), un nombre en hausse de + 6,7 % par rapport à novembre 2023. Le nombre cumulé de créations dans la région sur janvier-novembre 2024 a augmenté de + 2,8 % par rapport au cumul des créations d'entreprises sur la même période de 2023.

Note de lecture : les données détaillées pour chaque région française (hors Mayotte) sont disponibles dans la collection « Fiche statistique mensuelle régionale ».

Champ : France entière, unités légales productives et marchandes, exerçant une activité non agricole (données brutes).

Sources : Insee (Sirene, COG), CGET. Traitements Observatoire de la création d'entreprise.

Méthodologie

Pour réaliser ce document, l'Observatoire de la création (OCE) de Bpifrance Création se sert des informations statistiques brutes (non corrigées des variations saisonnières et des jours ouvrés) du système d'information de la démographie des entreprises (SIDE) de la base de données Sirene, des fichiers du Code officiel géographique (COG), tous deux mis à disposition par l'Insee, ainsi que de bases complémentaires pour les données communales ; la base du CGET pour les communes en ZRR et la base de la direction de l'évaluation, de la prospective et de la performance (DEPP) du ministère chargé de l'éducation nationale pour la typologie de communes.

➔ [Pour les données corrigées, voir le site de l'Insee.](#)

Après une première publication des chiffres mensuels (données provisoires), l'Insee procède à une première révision le mois suivant (données semi-définitives), puis à une seconde un mois après pour arrêter les chiffres (données définitives). Seules les données antérieures à deux mois sont donc définitives. Les travaux de l'OCE intégrant au fur et à mesure ces révisions, les données peuvent alors être différentes d'une publication à l'autre pour les trois mois les plus récents.

Les résultats statistiques présentés portent, à compter de 2022, sur l'ensemble des unités légales productives et marchandes, exerçant une activité économique réelle dans l'industrie, la construction, le commerce ou les services. Sauf mention particulière, ils concernent la France.

➔ [Pour en savoir plus sur le dispositif rénové de calcul des créations, voir le site de l'Insee.](#)

Calculs

Sur les 732 secteurs d'activité répertoriés dans la nomenclature d'activités française (NAF), la plupart comptent peu ou prou de créations d'entreprises dans chaque territoire. Pour éviter que ces secteurs ne biaisent les calculs, seuls sont pris en compte ceux qui comptent un nombre de créations d'entreprises supérieur au 3^e quartile du mois analysé.

Définitions

La définition des **créations d'entreprises** s'appuie sur les concepts harmonisés au niveau européen. Elles correspondent aux nouvelles immatriculations dans le répertoire REE, qui enregistrent un début d'activité relevant de l'un des cas suivants : création de nouveaux moyens de production ; redémarrage d'une activité après une interruption de plus d'un an ; redémarrage d'une activité après une interruption de moins d'un an, mais avec changement d'activité ; reprise, par une entreprise nouvelle, des activités d'une autre entreprise s'il n'y a pas continuité entre la situation du cédant et celle du repreneur, en termes d'activité et de localisation.

Pour les **micro-entrepreneurs** (ex-auto-entrepreneurs), les créations ne sont pas dénombrées selon le concept européen. Il y a bien immatriculation dans le répertoire Sirene, mais sans savoir s'il y aura ou pas un début d'activité. Par ailleurs, certaines immatriculations ne seront pas validées par l'Agence centrale des organismes de Sécurité sociale (Acoss), comme les personnes relevant de la mutualité sociale agricole ou de professions réglementées qui n'ont pas le droit d'être micro-entrepreneur. Sont définis comme micro-entrepreneurs, tous les entrepreneurs individuels inscrits sous le régime fiscal de la micro-entreprise et soumis au régime micro-social simplifié.

➔ [Pour en savoir plus, voir le site de Bpifrance Création.](#)

Les **zones de revitalisation rurale** (ZRR) regroupent les communes peu densément peuplées et caractérisées comme fragiles pour des raisons socio-économiques. Le classement des communes en ZRR permet aux entreprises qui y sont installées de bénéficier d'aides fiscales. Les **zones d'aide à finalité régionale** (AFR) correspondent aux territoires de l'Union européenne présentant des retards de développement, dans lesquelles l'État et les collectivités locales ont pu allouer, entre 2014 et 2020, des aides aux entreprises pour encourager les investissements et la création durable d'emplois. Le programme **Petites villes de demain** (PVD) permet aux villes de moins de 20 000 habitants sélectionnées, de bénéficier d'un soutien de l'État et de ses partenaires pour élaborer et mettre en œuvre leurs projets de revitalisation. Le programme **Action cœur de ville** (ACV) vise à soutenir le travail des collectivités locales, à inciter les acteurs du logement, du commerce et de l'urbanisme à réinvestir les centres-villes, à favoriser le maintien ou l'implantation d'activités en cœur de ville, afin d'améliorer les conditions de vie dans les villes moyennes.

Une **typologie des communes en neuf catégories** a été établie par la Direction de l'évaluation, de la prospective et de la performance du ministère en charge de l'Éducation nationale pour décrire le système éducatif. Cette caractérisation du territoire, basée sur un croisement d'approches morphologique et fonctionnelle, permet de distinguer plusieurs types de communes rurales et urbaines. Elle a l'avantage d'être plus précise que l'approche par grille de densité, jusqu'ici utilisée, surtout pour décrire les zones rurales.

Bpifrance Création – Observatoire de la création d'entreprise (OCE)

27-31, avenue du Général Leclerc, 94700 Maisons-Alfort

Publication 100 % numérique mise en ligne le 24/12/2024.

Toute reproduction partielle ou totale à usage collectif de la présente publication est autorisée à la condition expresse de citer la source ainsi : « Observatoire de la création d'entreprise. La création d'entreprise en France, chiffres de novembre 2024. Bpifrance Création, décembre 2024 ».

Contact : utilisez le formulaire de contact sur le site de Bpifrance Création.