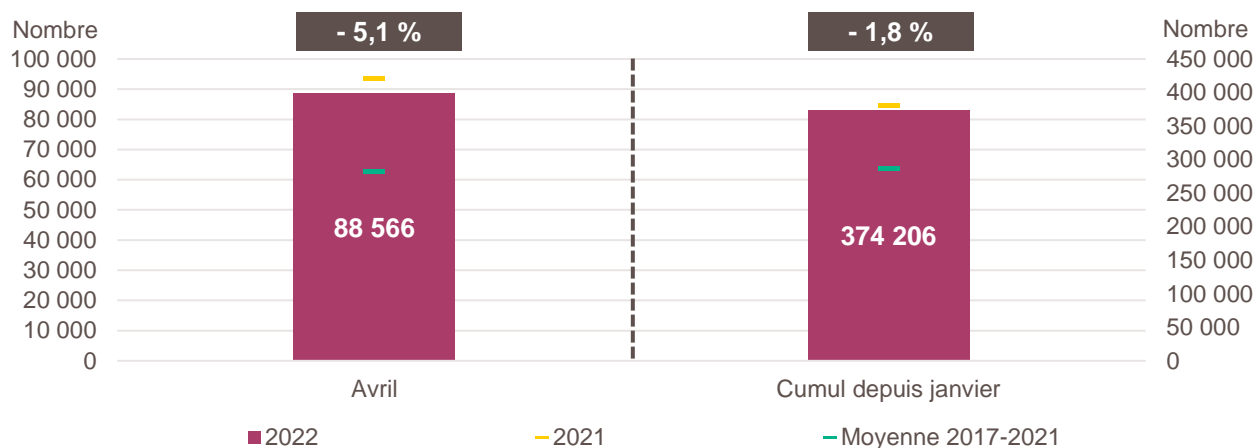


*Avertissement : à compter de janvier 2022, les créations d'entreprises sont calculées selon le dispositif rénové par l'Insee. Il en résulte un relèvement en niveau des créations d'entreprises. Les données de cette publication ne sont donc pas comparables à celles des productions précédentes pour le mois concerné*

*Pour en savoir plus : [documentation de l'Insee](#)*

### Création d'entreprise en France en avril 2022 et cumul depuis le début de l'année



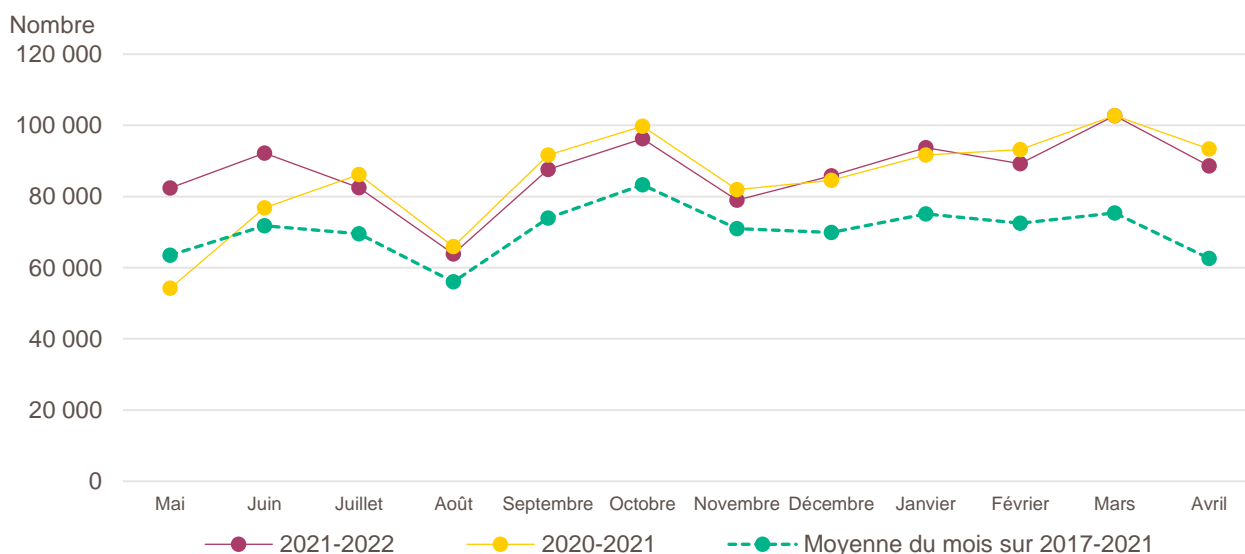
*Lecture de la partie gauche : en avril 2022, 88 566 entreprises ont été créées en France, soit - 5,1 % par rapport aux 93 373 d'avril 2021 (marque jaune). Le nombre moyen de créations d'entreprises est de 62 576 pour le mois d'avril sur la période couvrant les années 2017 à 2021 (marque verte).*

*Lecture de la partie droite : le nombre cumulé de créations depuis le début de l'année 2022 s'élève à 374 206, soit - 1,8 % par rapport aux 380 963 de janvier à avril 2021 (marque jaune). Le nombre moyen de créations d'entreprises entre janvier et avril sur la période couvrant les années 2017 à 2021 est de 285 578 (marque verte).*

*Champ : France entière, unités légales productives et marchandes, exerçant une activité non agricole (données brutes).*

*Source : Insee (Sirene). Traitements Observatoire de la création d'entreprise.*

### Évolution de la création d'entreprise en France sur douze mois glissants



*Lecture : en mai 2020, 54 202 entreprises ont été créées en France contre 82 403 en mai 2021 et 63 531 en moyenne pour les mois de mai 2017 à 2021.*

*Champ : France entière, unités légales productives et marchandes, exerçant une activité non agricole (données brutes).*

*Source : Insee (Sirene). Traitements Observatoire de la création d'entreprise.*

## Création d'entreprise en France selon le secteur d'activité

| Avril 2022                                   | Nombre de créations d'entreprises | Part des micro-entrepreneurs % | Évolution avril 2021-2022 % | Évolution janvier à avril 2021-2022 % |
|--|-----------------------------------|--------------------------------|-----------------------------|---------------------------------------|
| <b>Activités secondaires</b>                 | <b>12 960</b>                     | <b>54,6</b>                    | <b>+ 4,8</b>                | <b>+ 5,8</b>                          |
| Industrie                                    | 4 637                             | 61,0                           | + 13,8                      | + 15,0                                |
| Construction                                 | 8 323                             | 51,0                           | + 0,3                       | + 1,6                                 |
| <b>Activités de type commerce</b>            | <b>24 234</b>                     | <b>57,6</b>                    | <b>- 7,2</b>                | <b>- 11,0</b>                         |
| Commerce de détail                           | 8 403                             | 44,8                           | - 25,6                      | - 25,4                                |
| Commerce de gros                             | 2 805                             | 55,6                           | - 10,2                      | - 16,0                                |
| Commerce de bouche <sup>a</sup>              | 249                               | 40,2                           | + 14,2                      | - 0,8                                 |
| Commerce et réparation automobiles           | 1 981                             | 57,6                           | - 11,6                      | - 9,3                                 |
| Hébergement                                  | 690                               | 29,3                           | + 18,8                      | + 14,9                                |
| Restauration                                 | 2 846                             | 36,6                           | + 17,5                      | - 28,6                                |
| Services en direction des personnes          | 7 260                             | 84,6                           | + 16,2                      | + 26,4                                |
| <b>Activités de type services</b>            | <b>51 372</b>                     | <b>62,0</b>                    | <b>- 6,4</b>                | <b>+ 1,1</b>                          |
| Immobilier                                   | 3 981                             | 36,0                           | + 3,2                       | + 5,4                                 |
| Transports et entreposage                    | 6 913                             | 81,0                           | - 53,2                      | - 45,6                                |
| Activités scientifiques et techniques        | 14 723                            | 68,9                           | + 8,5                       | + 20,1                                |
| Activités de soutien aux entreprises         | 7 199                             | 65,0                           | + 18,3                      | + 16,7                                |
| Information et communication                 | 5 075                             | 69,5                           | + 7,2                       | + 13,4                                |
| Enseignement                                 | 3 625                             | 82,9                           | + 15,1                      | + 23,3                                |
| Arts, spectacles et activités récréatives    | 3 047                             | 59,6                           | + 46,4                      | + 37,9                                |
| Santé humaine et action sociale <sup>b</sup> | 3 760                             | 35,7                           | + 0,2                       | + 11,1                                |
| Activités financières et d'assurance         | 3 049                             | 9,6                            | + 5,7                       | + 10,2                                |
| Activités des sociétés holding               | 1 073                             | 0,1                            | + 22,8                      | + 15,2                                |
| <b>Total France entière</b>                  | <b>88 566</b>                     | <b>59,7</b>                    | <b>- 5,1</b>                | <b>- 1,8</b>                          |

**a.** Ce regroupement de secteurs, composé par l'OCE, comprend les activités de charcuterie (10.13B), la cuisson de produits de boulangerie (10.71B), les boulangeries et boulangeries-pâtisseries (10.71C), ainsi que les pâtisseries (10.71D). Dans la nomenclature d'activité française NAF rév.2, ces activités appartiennent au secteur de l'industrie manufacturière alimentaire.

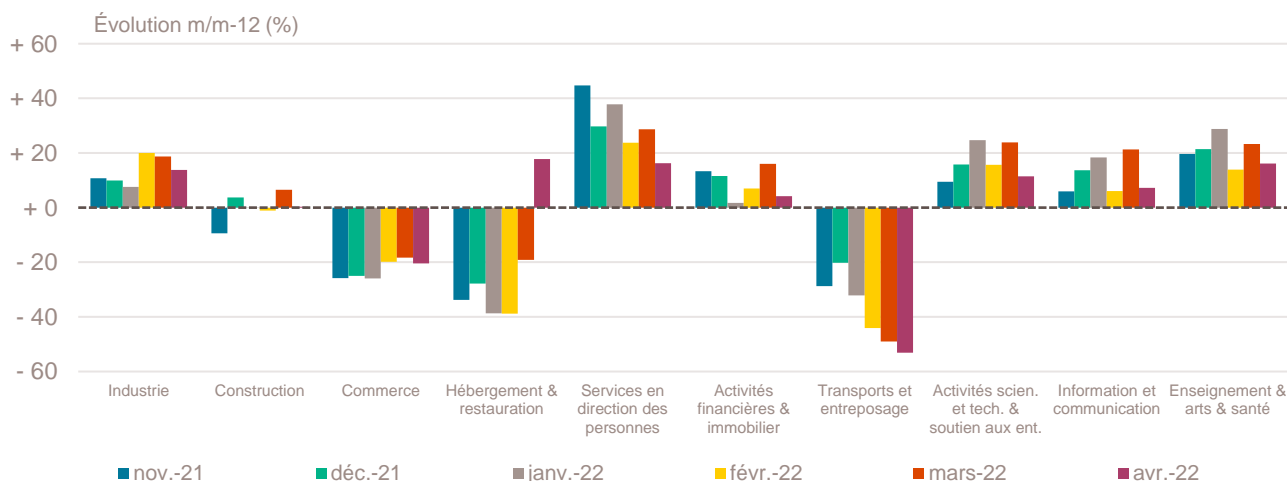
**b.** Dans ce secteur regroupé de la NAF rév.2, le nombre de créations d'entreprises relevant de l'action sociale est très faible.

Lecture : en avril 2022, 4 637 entreprises ont été créées en France dans l'industrie (dont 61 % de micro-entrepreneurs), un nombre en hausse de + 13,8 % par rapport à avril 2021 et un nombre cumulé sur janvier-avril 2022 en hausse de + 15 % par rapport au cumul des créations d'entreprises sur la même période de 2021.

Champ : France entière, unités légales productives et marchandes, exerçant une activité non agricole (données brutes).

Source : Insee (Sirene). Traitements Observatoire de la création d'entreprise.

## Variation du nombre de créations d'entreprises par secteur d'activité en France



Champ : France entière, unités légales productives et marchandes, exerçant une activité non agricole (données brutes).

Source : Insee (Sirene). Traitements Observatoire de la création d'entreprise.

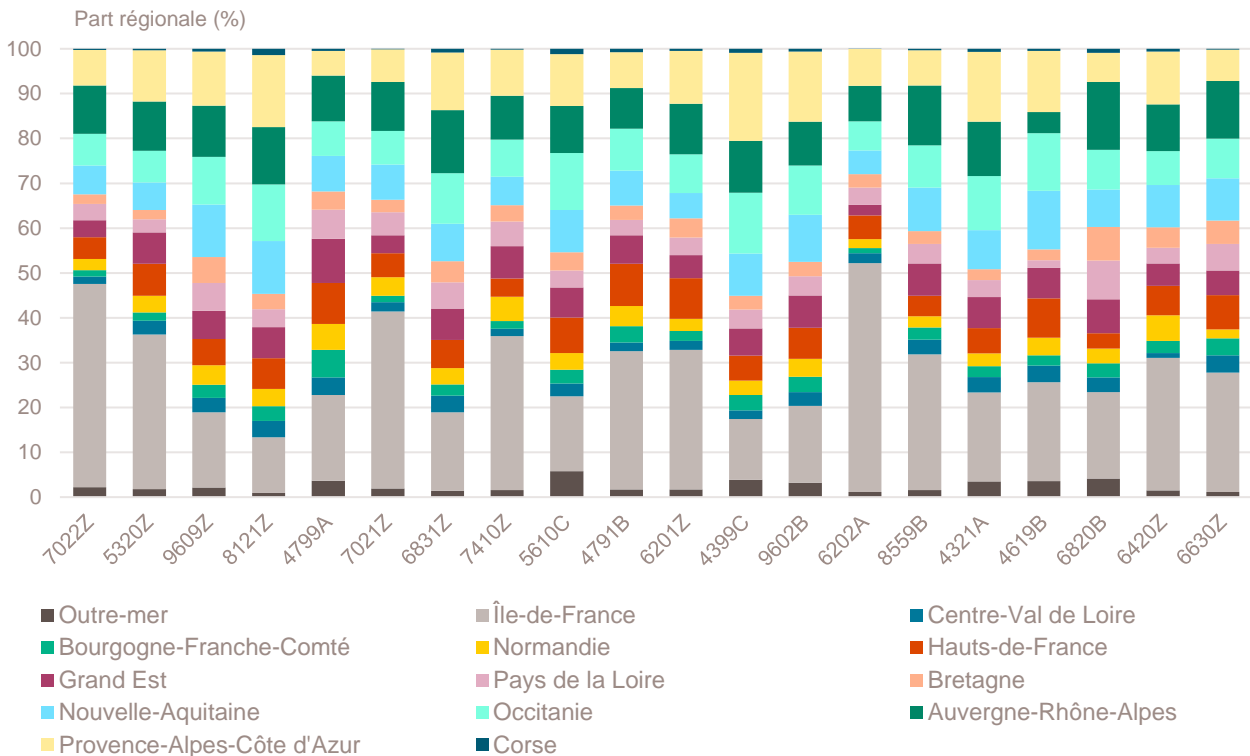
## Top 20 des activités en nombre de créations d'entreprises en France

| Avril 2022   | Nombre de créations d'entreprises | Part des micro-entrepreneurs % | Évolution avril 2021-2022 % |
|--|-----------------------------------|--------------------------------|-----------------------------|
| 7022Z-Conseil pour les affaires et autres conseils de gestion  | 6 085                             | 70,4                           | + 3,8                       |
| 5320Z-Autres activités de poste et de courrier                 | 4 956                             | 95,8                           | - 62,1                      |
| 9609Z-Autres services personnels n.c.a.                        | 4 095                             | 91,0                           | + 19,9                      |
| 8121Z-Nettoyage courant des bâtiments                          | 2 847                             | 86,9                           | + 32,2                      |
| 4799A-Vente à domicile   | 2 158                             | 3,2                            | - 45,8                      |
| 7021Z-Conseil en relations publiques et communication          | 2 032                             | 91,7                           | + 59,1                      |
| 6831Z-Agences immobilières                                     | 1 932                             | 72,6                           | - 9,9                       |
| 7410Z-Activités spécialisées de design                         | 1 847                             | 82,8                           | + 12,8                      |
| 5610C-Restauration de type rapide                              | 1 720                             | 39,7                           | + 5,7                       |
| 4791B-Vente à distance sur catalogue spécialisé                | 1 709                             | 70,0                           | - 13,9                      |
| 6201Z-Programmation informatique                               | 1 674                             | 76,9                           | + 2,9                       |
| 4399C-Travaux de maçonnerie générale et gros œuvre de bâtiment | 1 295                             | 50,6                           | + 0,9                       |
| 9602B-Soins de beauté  | 1 273                             | 80,5                           | + 41,6                      |
| 6202A-Conseil en systèmes et logiciels informatiques           | 1 221                             | 60,8                           | + 23,3                      |
| 8559B-Autres enseignements                                     | 1 210                             | 88,3                           | + 6,4                       |
| 4321A-Travaux d'installation électrique dans tous locaux       | 1 198                             | 59,6                           | - 0,8                       |
| 4619B-Autres intermédiaires du commerce en produits divers     | 1 185                             | 83,2                           | - 16,4                      |
| 6820B-Location de terrains et d'autres biens immobiliers       | 1 143                             | 1,6                            | + 26,7                      |
| 6420Z-Activités des sociétés holding                           | 1 073                             | 0,1                            | + 22,8                      |
| 6630Z-Gestion de fonds   | 1 034                             | 0,4                            | - 0,6                       |

Champ : France entière, unités légales productives et marchandes, exerçant une activité non agricole (données brutes).

Source : Insee (Sirene). Traitements Observatoire de la création d'entreprise.

## Répartition régionale des activités de ce Top 20, avril 2022



Champ : France entière, unités légales productives et marchandes, exerçant une activité non agricole (données brutes).

Source : Insee (Sirene). Traitements Observatoire de la création d'entreprise.

## Top 20 des activités en termes de croissance du nombre de créations d'entreprises

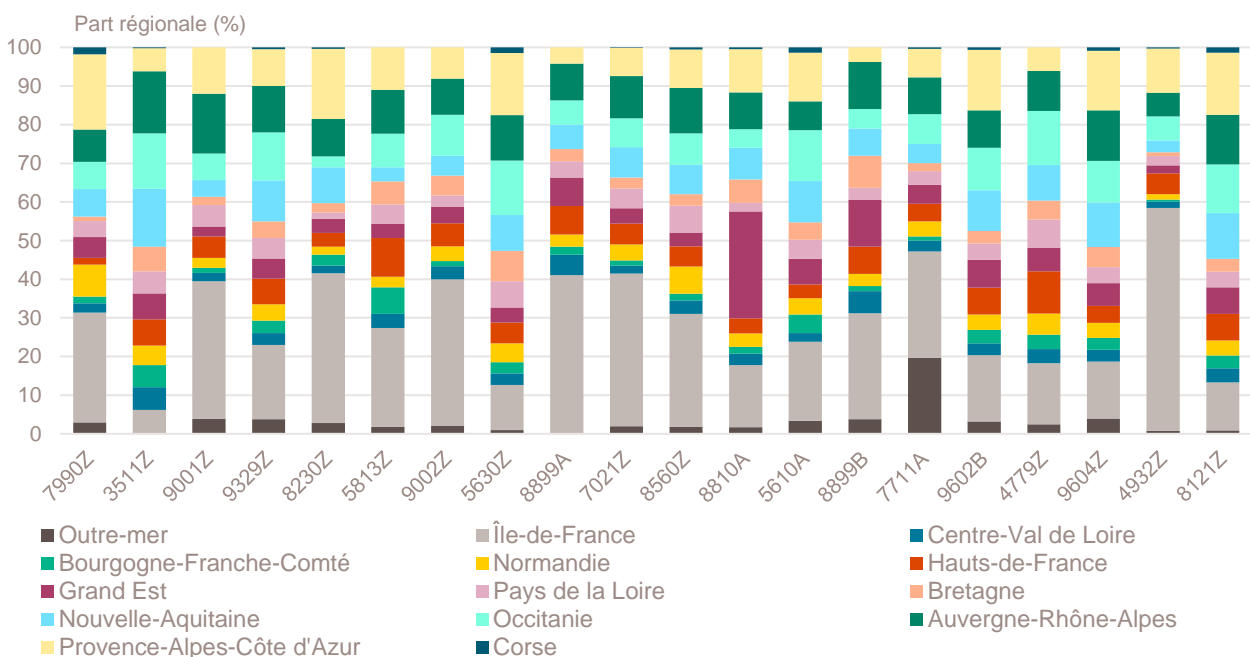
| Avril 2022  | Nombre de créations d'entreprises | Part des micro-entrepreneurs % | Évolution avril 2021-2022 % |
|---|-----------------------------------|--------------------------------|-----------------------------|
| 7990Z-Autres services de réservation et activités connexes                    | 169                               | 82,8                           | + 177,0                     |
| 3511Z-Production d'électricité  | 837                               | 0,6                            | + 119,1                     |
| 9001Z-Arts du spectacle vivant  | 233                               | 75,5                           | + 113,8                     |
| 9329Z-Autres activités récréatives et de loisirs                              | 1 023                             | 86,0                           | + 104,2                     |
| 8230Z-Organisation de foires, salons professionnels et congrès                | 248                               | 53,2                           | + 93,8                      |
| 5813Z-Édition de journaux   | 219                               | 92,7                           | + 85,6                      |
| 9002Z-Activités de soutien au spectacle vivant                                | 235                               | 86,8                           | + 70,3                      |
| 5630Z-Débits de boissons  | 205                               | 20,5                           | + 69,4                      |
| 8899A-Autre accueil ou accomp. sans hébergement d'enfants et d'adolescents    | 95                                | 96,8                           | + 61,0                      |
| 7021Z-Conseil en relations publiques et communication                         | 2 032                             | 91,7                           | + 59,1                      |
| 8560Z-Activités de soutien à l'enseignement                                   | 171                               | 91,2                           | + 48,7                      |
| 8810A-Aide à domicile   | 231                               | 86,6                           | + 48,1                      |
| 5610A-Restauration traditionnelle   | 587                               | 12,9                           | + 47,1                      |
| 8899B-Action sociale sans hébergement n.c.a.                                  | 157                               | 95,5                           | + 44,0                      |
| 7711A-Location de courte durée de voitures et de véhicules automobiles légers | 284                               | 26,1                           | + 42,0                      |
| 9602B-Soins de beauté   | 1 273                             | 80,5                           | + 41,6                      |
| 4779Z-Commerce de détail de biens d'occasion en magasin                       | 164                               | 69,5                           | + 40,2                      |
| 9604Z-Entretien corporel  | 680                               | 90,0                           | + 34,4                      |
| 4932Z-Transports de voyageurs par taxis                                       | 1 023                             | 47,2                           | + 33,0                      |
| 8121Z-Nettoyage courant des bâtiments   | 2 847                             | 86,9                           | + 32,2                      |

Note de lecture : de nombreuses activités comptant très peu de créations, l'évolution de leur nombre dans le temps peut être très forte. Afin d'éviter ce biais, seules sont prises en compte les activités qui comptent un nombre de créations supérieur au troisième quartile du mois analysé (à savoir les secteurs avec plus de 90 créations d'entreprises en France).

Champ : France entière, unités légales productives et marchandes, exerçant une activité non agricole (données brutes).

Source : Insee (Sirene). Traitements Observatoire de la création d'entreprise.

## Répartition régionale des activités de ce Top 20, avril 2022



Champ : France entière, unités légales productives et marchandes, exerçant une activité non agricole (données brutes).

Source : Insee (Sirene). Traitements Observatoire de la création d'entreprise.

## Top 20 des activités en termes de décroissance du nombre de créations d'entreprises

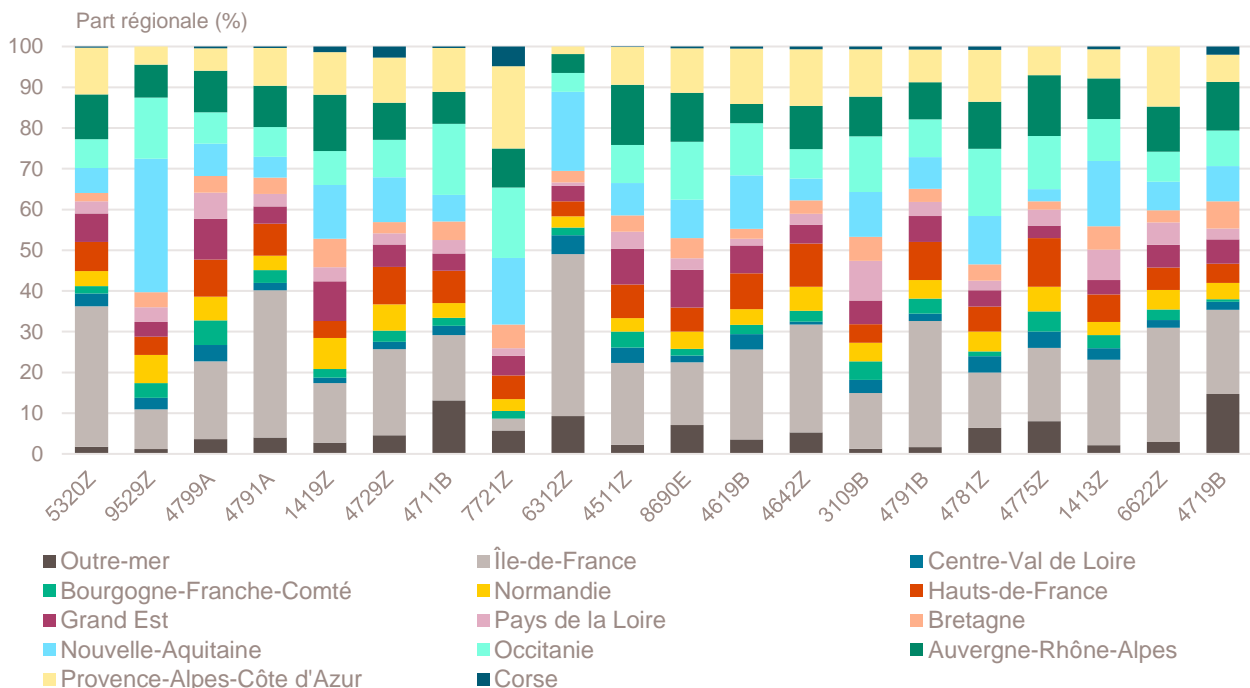
| Avril 2022  | Nombre de créations d'entreprises | Part des micro-entrepreneurs % | Évolution avril 2021-2022 % |
|---|-----------------------------------|--------------------------------|-----------------------------|
| 5320Z-Autres activités de poste et de courrier                                | 4 956                             | 95,8                           | - 62,1                      |
| 9529Z-Réparation d'autres biens personnels et domestiques                     | 247                               | 87,0                           | - 49,3                      |
| 4799A-Vente à domicile  | 2 158                             | 3,2                            | - 45,8                      |
| 4791A-Vente à distance sur catalogue général                                  | 849                               | 71,3                           | - 43,2                      |
| 1419Z-Fabrication d'autres vêtements et accessoires                           | 144                               | 92,4                           | - 33,6                      |
| 4729Z-Autres commerces de détail alimentaires en magasin spécialisé           | 109                               | 16,5                           | - 25,9                      |
| 4711B-Commerce d'alimentation générale  | 305                               | 20,3                           | - 24,7                      |
| 7721Z-Location et location-bail d'articles de loisirs et de sport             | 104                               | 40,4                           | - 18,8                      |
| 6312Z-Portails Internet   | 108                               | 39,8                           | - 18,2                      |
| 4511Z-Commerce de voitures et de véhicules automobiles légers                 | 1 008                             | 62,1                           | - 17,4                      |
| 8690E-Activités des professionnels de la rééduc., appareillage et pédi.-podo. | 423                               | 22,9                           | - 16,9                      |
| 4619B-Autres intermédiaires du commerce en produits divers                    | 1 185                             | 83,2                           | - 16,4                      |
| 4642Z-Commerce de gros d'habillement et de chaussures                         | 151                               | 62,3                           | - 14,2                      |
| 3109B-Fabrication d'autres meubles et industries connexes de l'ameublement    | 154                               | 81,8                           | - 14,0                      |
| 4791B-Vente à distance sur catalogue spécialisé                               | 1 709                             | 70,0                           | - 13,9                      |
| 4781Z-Commerce de détail alimentaire sur éventaires et marchés                | 346                               | 72,0                           | - 13,9                      |
| 4775Z-Comm. de dét. de parfumerie et de produits de beauté en magasin spé.    | 100                               | 55,0                           | - 13,0                      |
| 1413Z-Fabrication de vêtements de dessus                                      | 281                               | 84,0                           | - 12,7                      |
| 6622Z-Activités des agents et courtiers d'assurances                          | 271                               | 33,2                           | - 11,7                      |
| 4719B-Autres commerces de détail en magasin non spécialisé                    | 150                               | 46,0                           | - 11,2                      |

Note de lecture : de nombreuses activités comptant très peu de créations, l'évolution de leur nombre dans le temps peut être très forte. Afin d'éviter ce biais, seules sont prises en compte les activités qui comptent un nombre de créations supérieur au troisième quartile du mois analysé (à savoir les secteurs avec plus de 90 créations d'entreprises en France).

Champ : France entière, unités légales productives et marchandes, exerçant une activité non agricole (données brutes).

Source : Insee (Sirene). Traitements Observatoire de la création d'entreprise.

### Répartition régionale des activités de ce Top 20, avril 2022



Champ : France entière, unités légales productives et marchandes, exerçant une activité non agricole (données brutes).

Source : Insee (Sirene). Traitements Observatoire de la création d'entreprise.

## Création d'entreprise en France selon la nature juridique

| Avril 2022                           | Nombre de créations d'entreprises | Part dans le total % | Évolution avril 2021-2022 % | Évolution janvier à avril 2021-2022 % |
|--------------------------------------|-----------------------------------|----------------------|-----------------------------|---------------------------------------|
| <b>Entreprises individuelles</b>     | <b>62 676</b>                     | <b>70,8</b>          | <b>- 8,4</b>                | <b>- 4,7</b>                          |
| Micro-entrepreneurs                  | 52 861                            | 59,7                 | - 7,7                       | - 3,3                                 |
| Entreprises individuelles classiques | 9 815                             | 11,1                 | - 12,0                      | - 11,7                                |
| <b>Sociétés</b>                      | <b>25 890</b>                     | <b>29,2</b>          | <b>+ 3,8</b>                | <b>+ 6,6</b>                          |
| SARL & EURL                          | 6 927                             | 7,8                  | + 6,7                       | + 9,0                                 |
| SAS & SASU                           | 16 743                            | 18,9                 | + 3,1                       | + 6,5                                 |
| SCI                                  | 27                                | 0,0                  | - 10,0                      | - 6,1                                 |
| Autres <sup>a</sup>                  | 2 193                             | 2,5                  | + 0,8                       | + 0,8                                 |
| <b>Total France entière</b>          | <b>88 566</b>                     | <b>100,0</b>         | <b>- 5,1</b>                | <b>- 1,8</b>                          |

a. Dont associations, fondations, collectivités territoriales, organismes professionnels, syndicats de propriétaires, etc.

Champ : France entière, unités légales productives et marchandes, exerçant une activité non agricole (données brutes).

Source : Insee (Sirene). Traitements Observatoire de la création d'entreprise.

## Création d'entreprise en France selon le type de la commune d'implantation

| Avril 2022                         | Nombre de créations d'entreprises | Part dans le total % | Évolution avril 2021-2022 % | Évolution janvier à avril 2021-2022 % |
|------------------------------------|-----------------------------------|----------------------|-----------------------------|---------------------------------------|
| Rurale éloignée très peu dense     | 1 558                             | 1,8                  | + 4,5                       | + 1,2                                 |
| Rurale éloignée peu dense          | 4 397                             | 5,0                  | + 6,6                       | + 5,8                                 |
| Rurale périphérique très peu dense | 786                               | 0,9                  | - 3,6                       | + 4,9                                 |
| Rurale périphérique peu dense      | 6 256                             | 7,1                  | + 1,3                       | + 5,7                                 |
| Bourg                              | 3 019                             | 3,4                  | + 2,3                       | + 6,3                                 |
| Petite ville                       | 5 809                             | 6,6                  | + 1,6                       | + 4,2                                 |
| Urbaine périphérique peu dense     | 3 848                             | 4,3                  | + 3,2                       | + 7,0                                 |
| Urbaine dense                      | 19 042                            | 21,5                 | - 6,0                       | - 0,8                                 |
| Urbaine très dense                 | 43 851                            | 49,5                 | - 8,9                       | - 5,6                                 |
| <b>Total France entière</b>        | <b>88 566</b>                     | <b>100,0</b>         | <b>- 5,1</b>                | <b>- 1,8</b>                          |

Champ : France entière, unités légales productives et marchandes, exerçant une activité non agricole (données brutes).

Sources : Insee (Sirene, COG), IGN 2019, MENJ-DEPP, CGET. Traitements Observatoire de la création d'entreprise.

## Création d'entreprise en France dans les territoires aidés

| Avril 2022                              | Nombre de créations d'entreprises | Part dans le total % | Évolution avril 2021-2022 % | Évolution janvier à avril 2021-2022 % |
|---|-----------------------------------|----------------------|-----------------------------|---------------------------------------|
| Zones de revitalisation rurale (ZRR)    | 10 676                            | 12,1                 | + 4,4                       | + 5,3                                 |
| Zones d'aide à finalité régionale (AFR) | 19 930                            | 22,5                 | - 5,4                       | - 0,8                                 |
| Petites villes de demain (PVD)          | 7 220                             | 8,2                  | - 0,4                       | + 4,4                                 |
| Actions cœur de ville (ACV)             | 9 117                             | 10,3                 | - 11,0                      | - 4,7                                 |

Champ : France entière, unités légales productives et marchandes, exerçant une activité non agricole (données brutes).

Sources : Insee (Sirene, COG), CGET. Traitements Observatoire de la création d'entreprise.

## Création d'entreprise en France selon la région et le département d'implantation

| Avril 2022                     | Nombre de créations d'entreprises | Part des micro-entrepreneurs % | Évolution avril 2021-2022 % | Évolution janvier à avril 2021-2022 % |
|--------------------------------|-----------------------------------|--------------------------------|-----------------------------|---------------------------------------|
| <b>Auvergne-Rhône-Alpes</b>    | <b>10 029</b>                     | <b>59,2</b>                    | <b>- 6,9</b>                | <b>+ 1,1</b>                          |
| 01 - Ain                       | 710                               | 63,4                           | + 7,4                       | + 4,1                                 |
| 03 - Allier                    | 211                               | 52,1                           | - 21,9                      | - 1,8                                 |
| 07 - Ardèche                   | 409                               | 59,2                           | + 12,7                      | + 13,0                                |
| 15 - Cantal                    | 100                               | 49,0                           | + 2,0                       | + 7,9                                 |
| 26 - Drôme                     | 599                               | 58,9                           | - 8,1                       | - 0,7                                 |
| 38 - Isère                     | 1 672                             | 61,9                           | - 1,0                       | + 0,9                                 |
| 42 - Loire                     | 841                               | 59,8                           | - 5,9                       | + 4,3                                 |
| 43 - Haute-Loire               | 185                               | 44,9                           | + 12,1                      | + 3,8                                 |
| 63 - Puy-de-Dôme               | 577                               | 48,4                           | - 14,9                      | - 3,5                                 |
| 69 - Rhône                     | 3 052                             | 60,9                           | - 11,6                      | + 1,1                                 |
| 73 - Savoie                    | 594                               | 58,8                           | - 7,8                       | - 0,4                                 |
| 74 - Haute-Savoie              | 1 079                             | 58,2                           | - 10,2                      | - 1,9                                 |
| <b>Bourgogne-Franche-Comté</b> | <b>2 467</b>                      | <b>59,9</b>                    | <b>- 13,9</b>               | <b>- 5,3</b>                          |
| 21 - Côte-d'Or                 | 529                               | 62,8                           | - 20,7                      | - 9,1                                 |
| 25 - Doubs                     | 469                               | 58,6                           | - 17,4                      | - 5,4                                 |
| 39 - Jura                      | 211                               | 59,7                           | - 4,5                       | - 1,9                                 |
| 58 - Nièvre                    | 163                               | 58,9                           | + 1,2                       | + 3,3                                 |
| 70 - Haute-Saône               | 183                               | 59,0                           | - 5,2                       | + 9,9                                 |
| 71 - Saône-et-Loire            | 508                               | 57,3                           | - 15,8                      | - 6,5                                 |
| 89 - Yonne                     | 296                               | 60,8                           | - 5,4                       | - 6,2                                 |
| 90 - Territoire-de-Belfort     | 108                               | 64,8                           | - 22,3                      | - 13,6                                |
| <b>Bretagne</b>                | <b>3 533</b>                      | <b>55,2</b>                    | <b>+ 4,3</b>                | <b>+ 7,1</b>                          |
| 22 - Côtes-d'Armor             | 546                               | 52,2                           | + 6,4                       | + 6,8                                 |
| 29 - Finistère                 | 864                               | 54,4                           | + 5,5                       | + 10,8                                |
| 35 - Ille-et-Vilaine           | 1 270                             | 55,4                           | + 1,9                       | + 2,9                                 |
| 56 - Morbihan                  | 853                               | 57,4                           | + 5,6                       | + 10,7                                |
| <b>Centre-Val de Loire</b>     | <b>2 441</b>                      | <b>62,0</b>                    | <b>- 2,9</b>                | <b>+ 1,0</b>                          |
| 18 - Cher                      | 242                               | 66,1                           | + 1,3                       | - 5,1                                 |
| 28 - Eure-et-Loir              | 390                               | 58,5                           | - 7,8                       | + 3,0                                 |
| 36 - Indre                     | 148                               | 62,8                           | - 6,3                       | - 4,6                                 |
| 37 - Indre-et-Loire            | 678                               | 64,5                           | + 1,0                       | + 0,5                                 |
| 41 - Loir-et-Cher              | 313                               | 56,9                           | + 12,6                      | + 14,5                                |
| 45 - Loiret                    | 670                               | 62,2                           | - 9,9                       | - 1,2                                 |
| <b>Corse</b>                   | <b>582</b>                        | <b>56,2</b>                    | <b>+ 1,0</b>                | <b>+ 13,1</b>                         |
| 2A - Corse-du-Sud              | 311                               | 55,6                           | + 7,2                       | + 24,5                                |
| 2B - Haute-corse               | 271                               | 56,8                           | - 5,2                       | + 2,3                                 |
| <b>Grand Est</b>               | <b>5 436</b>                      | <b>61,1</b>                    | <b>- 4,3</b>                | <b>- 3,1</b>                          |
| 08 - Ardennes                  | 215                               | 59,5                           | + 0,5                       | + 10,1                                |
| 10 - Aube                      | 324                               | 50,3                           | - 4,7                       | - 3,1                                 |
| 51 - Marne                     | 600                               | 65,8                           | - 12,4                      | - 2,3                                 |
| 52 - Haute-Marne               | 132                               | 40,9                           | - 12,6                      | + 1,7                                 |
| 54 - Meurthe-et-Moselle        | 691                               | 62,7                           | - 14,2                      | - 6,5                                 |
| 55 - Meuse                     | 135                               | 67,4                           | + 8,0                       | + 5,9                                 |
| 57 - Moselle                   | 928                               | 65,3                           | - 6,8                       | - 1,8                                 |
| 67 - Bas-Rhin                  | 1 294                             | 59,6                           | + 8,3                       | - 1,6                                 |
| 68 - Haut-Rhin                 | 785                               | 62,3                           | - 4,5                       | - 11,6                                |
| 88 - Vosges                    | 332                               | 57,2                           | - 4,3                       | - 0,1                                 |

Note de lecture : les données détaillées pour chaque région française (hors Mayotte) sont disponibles dans la collection « Fiche statistique mensuelle régionale ».

Champ : France entière, unités légales productives et marchandes, exerçant une activité non agricole (données brutes).

Sources : Insee (Sirene, COG), CGET. Traitements Observatoire de la création d'entreprise.

| Avril 2022                | Nombre de créations d'entreprises | Part des micro-entrepreneurs % | Évolution avril 2021-2022 % | Évolution janvier à avril 2021-2022 % |
|---------------------------|-----------------------------------|--------------------------------|-----------------------------|---------------------------------------|
| <b>Hauts-de-France</b>    | <b>5 452</b>                      | <b>63,1</b>                    | <b>- 14,4</b>               | <b>- 6,7</b>                          |
| 02 - Aisne                | 385                               | 62,1                           | - 11,3                      | - 7,0                                 |
| 59 - Nord                 | 2 655                             | 62,2                           | - 18,8                      | - 10,2                                |
| 60 - Oise                 | 784                               | 61,7                           | - 10,3                      | - 1,8                                 |
| 62 - Pas-de-Calais        | 1 129                             | 66,8                           | - 11,0                      | - 5,3                                 |
| 80 - Somme                | 499                               | 61,9                           | - 4,6                       | + 3,9                                 |
| <b>Île-de-France</b>      | <b>22 432</b>                     | <b>55,5</b>                    | <b>- 6,9</b>                | <b>- 5,7</b>                          |
| 75 - Paris                | 6 829                             | 43,0                           | + 0,0                       | - 0,4                                 |
| 77 - Seine-et-Marne       | 1 863                             | 62,5                           | - 13,3                      | - 10,0                                |
| 78 - Yvelines             | 2 037                             | 64,8                           | - 13,2                      | - 8,8                                 |
| 91 - Essonne              | 1 868                             | 64,7                           | - 9,1                       | - 6,6                                 |
| 92 - Hauts-de-Seine       | 2 757                             | 56,9                           | - 4,1                       | - 3,0                                 |
| 93 - Seine-Saint-Denis    | 3 019                             | 59,1                           | - 5,3                       | - 9,3                                 |
| 94 - Val-de-Marne         | 2 257                             | 58,8                           | - 10,1                      | - 7,0                                 |
| 95 - Val-d'Oise           | 1 802                             | 62,7                           | - 15,6                      | - 11,5                                |
| <b>Normandie</b>          | <b>3 313</b>                      | <b>60,5</b>                    | <b>- 8,4</b>                | <b>- 0,3</b>                          |
| 14 - Calvados             | 761                               | 60,4                           | - 9,2                       | - 5,8                                 |
| 27 - Eure                 | 615                               | 62,3                           | - 11,8                      | + 8,4                                 |
| 50 - Manche               | 399                               | 52,9                           | + 1,0                       | + 2,5                                 |
| 61 - Orne                 | 238                               | 66,8                           | + 6,3                       | + 4,9                                 |
| 76 - Seine-Maritime       | 1 300                             | 60,8                           | - 11,1                      | - 2,3                                 |
| <b>Nouvelle-Aquitaine</b> | <b>8 008</b>                      | <b>63,8</b>                    | <b>+ 3,6</b>                | <b>- 0,3</b>                          |
| 16 - Charente             | 390                               | 64,6                           | + 23,4                      | + 9,2                                 |
| 17 - Charente-Maritime    | 912                               | 64,0                           | + 8,4                       | + 2,3                                 |
| 19 - Corrèze              | 257                               | 59,9                           | + 6,6                       | - 8,7                                 |
| 23 - Creuse               | 89                                | 58,4                           | - 5,3                       | - 12,7                                |
| 24 - Dordogne             | 465                               | 66,7                           | + 8,4                       | - 0,4                                 |
| 33 - Gironde              | 3 035                             | 67,7                           | + 4,9                       | - 2,1                                 |
| 40 - Landes               | 580                               | 61,9                           | + 14,4                      | + 5,2                                 |
| 47 - Lot-et-Garonne       | 357                               | 59,9                           | + 3,2                       | + 2,2                                 |
| 64 - Pyrénées-Atlantiques | 913                               | 59,1                           | - 4,8                       | + 0,1                                 |
| 79 - Deux-Sèvres          | 291                               | 62,2                           | - 3,3                       | - 1,1                                 |
| 86 - Vienne               | 397                               | 57,2                           | - 5,9                       | + 9,6                                 |
| 87 - Haute-Vienne         | 322                               | 55,9                           | - 15,0                      | - 12,3                                |
| <b>Occitanie</b>          | <b>8 488</b>                      | <b>62,4</b>                    | <b>- 1,9</b>                | <b>- 1,6</b>                          |
| 09 - Ariège               | 185                               | 70,8                           | + 8,2                       | + 6,6                                 |
| 11 - Aude                 | 484                               | 60,7                           | - 1,6                       | + 6,5                                 |
| 12 - Aveyron              | 364                               | 56,9                           | + 28,6                      | + 10,4                                |
| 30 - Gard                 | 1 048                             | 66,8                           | - 2,2                       | + 0,4                                 |
| 31 - Haute-Garonne        | 1 974                             | 62,1                           | - 12,6                      | - 8,5                                 |
| 32 - Gers                 | 235                               | 63,4                           | + 13,5                      | + 0,4                                 |
| 34 - Hérault              | 2 145                             | 60,1                           | + 1,0                       | - 3,4                                 |
| 46 - Lot                  | 195                               | 58,5                           | - 3,0                       | + 6,6                                 |
| 48 - Lozère               | 62                                | 56,5                           | - 19,5                      | - 1,5                                 |
| 65 - Hautes-Pyrénées      | 270                               | 64,8                           | - 7,8                       | + 2,9                                 |
| 66 - Pyrénées-Orientales  | 729                               | 62,6                           | + 1,3                       | + 3,1                                 |
| 81 - Tarn                 | 491                               | 61,9                           | + 10,3                      | + 5,9                                 |
| 82 - Tarn-et-Garonne      | 306                               | 70,3                           | - 1,6                       | - 0,2                                 |

Note de lecture : les données détaillées pour chaque région française (hors Mayotte) sont disponibles dans la collection « Fiche statistique mensuelle régionale ».

Champ : France entière, unités légales productives et marchandes, exerçant une activité non agricole (données brutes).

Sources : Insee (Sirene, COG), CGET. Traitements Observatoire de la création d'entreprise.



| Avril 2022                               | Nombre de créations d'entreprises | Part des micro-entrepreneurs % | Évolution avril 2021-2022 % | Évolution janvier à avril 2021-2022 % |
|--|-----------------------------------|--------------------------------|-----------------------------|---------------------------------------|
| <b>Pays de la Loire</b>                  | <b>3 877</b>                      | <b>61,5</b>                    | <b>- 10,9</b>               | <b>- 2,4</b>                          |
| 44 - Loire-Atlantique                    | 1 722                             | 61,9                           | - 13,9                      | - 5,1                                 |
| 49 - Maine-et-Loire                      | 748                               | 60,8                           | - 14,6                      | - 2,3                                 |
| 53 - Mayenne                             | 250                               | 60,4                           | - 8,8                       | - 11,8                                |
| 72 - Sarthe                              | 429                               | 62,9                           | - 5,7                       | + 5,0                                 |
| 85 - Vendée                              | 728                               | 60,9                           | - 2,8                       | + 3,7                                 |
| <b>Provence-Alpes-Côte d'Azur</b>        | <b>9 636</b>                      | <b>65,5</b>                    | <b>- 3,2</b>                | <b>+ 2,7</b>                          |
| 04 - Alpes-de-Haute-Provence             | 251                               | 66,1                           | - 4,9                       | + 9,8                                 |
| 05 - Hautes-Alpes                        | 217                               | 62,7                           | - 0,5                       | + 12,7                                |
| 06 - Alpes-Maritimes                     | 2 550                             | 65,9                           | + 2,6                       | + 5,7                                 |
| 13 - Bouches-du-Rhône                    | 3 763                             | 64,4                           | - 7,0                       | - 0,1                                 |
| 83 - Var                                 | 1 988                             | 65,8                           | - 2,4                       | + 2,7                                 |
| 84 - Vaucluse                            | 867                               | 69,2                           | - 4,4                       | + 3,0                                 |
| <b>France métrop. hors Île-de-France</b> | <b>63 262</b>                     | <b>61,8</b>                    | <b>- 4,8</b>                | <b>- 0,5</b>                          |
| <b>France métropolitaine</b>             | <b>85 694</b>                     | <b>60,1</b>                    | <b>- 5,4</b>                | <b>- 2,0</b>                          |
| <b>France d'outre-mer</b>                | <b>2 872</b>                      | <b>47,0</b>                    | <b>+ 1,8</b>                | <b>+ 5,1</b>                          |
| 971 - Guadeloupe                         | 675                               | 51,1                           | + 20,5                      | + 11,5                                |
| 972 - Martinique                         | 716                               | 32,7                           | - 9,7                       | - 3,2                                 |
| 973 - Guyane                             | 309                               | 51,1                           | + 44,4                      | + 10,5                                |
| 974 - La Réunion                         | 1 007                             | 55,0                           | - 7,4                       | + 6,2                                 |
| 976 - Mayotte                            | 165                               | 35,8                           | - 1,2                       | + 8,0                                 |
| <b>France entière</b>                    | <b>88 566</b>                     | <b>59,7</b>                    | <b>- 5,1</b>                | <b>- 1,8</b>                          |

Lecture : en avril 2022, 3 877 entreprises ont été créées en Pays de la Loire (dont 61,5 % de micro-entrepreneurs), un nombre en baisse de - 10,9 % par rapport à avril 2021. Le nombre cumulé de créations dans la région sur janvier-avril 2022 a baissé de - 2,4 % par rapport au cumul des créations d'entreprises sur la même période de 2021.

Note de lecture : les données détaillées pour chaque région française (hors Mayotte) sont disponibles dans la collection « Fiche statistique mensuelle régionale ».

Champ : France entière, unités légales productives et marchandes, exerçant une activité non agricole (données brutes).

Sources : Insee (Sirene, COG), CGET. Traitements Observatoire de la création d'entreprise.

## Méthodologie

Pour réaliser ce document, l'Observatoire de la création (OCE) de Bpifrance Création se sert des informations statistiques brutes (non corrigées des variations saisonnières et des jours ouvrés) du répertoire des entreprises et des établissements (REE) de la base de données Sirene, des fichiers du Code officiel géographique (COG), tous deux mis à disposition par l'Insee, ainsi que de bases complémentaires pour les données communales ; la base du CGET pour les communes en ZRR et la base de la direction de l'évaluation, de la prospective et de la performance (DEPP) du ministère chargé de l'éducation nationale pour la typologie de communes.

➔ [Pour les données corrigées, voir le site de l'Insee.](#)

Après une première publication des chiffres mensuels (données provisoires), l'Insee procède à une première révision le mois suivant (données semi-définitives), puis à une seconde un mois après pour arrêter les chiffres (données définitives). Seules les données antérieures à deux mois sont donc définitives. Les travaux de l'OCE intégrant au fur et à mesure ces révisions, les données peuvent alors être différentes d'une publication à l'autre pour les trois mois les plus récents.

Les résultats statistiques présentés portent, à compter de 2022, sur l'ensemble des unités légales productives et marchandes, exerçant une activité économique réelle dans l'industrie, la construction, le commerce ou les services. Sauf mention particulière, ils concernent la France.

➔ [Pour en savoir plus sur le dispositif rénové de calcul des créations, voir le site de l'Insee.](#)

## Calculs

Sur les 732 secteurs d'activité répertoriés dans la nomenclature d'activités française (NAF), la plupart comptent peu ou prou de créations d'entreprises dans chaque territoire. Pour éviter que ces secteurs ne biaisent les calculs, seuls sont pris en compte ceux qui comptent un nombre de créations d'entreprises supérieur au 3<sup>e</sup> quartile du mois analysé.

## Définitions

La définition des **créations d'entreprises** s'appuie sur les concepts harmonisés au niveau européen. Elles correspondent aux nouvelles immatriculations dans le répertoire REE, qui enregistrent un début d'activité relevant de l'un des cas suivants : création de nouveaux moyens de production ; redémarrage d'une activité après une interruption de plus d'un an ; redémarrage d'une activité après une interruption de moins d'un an, mais avec changement d'activité ; reprise, par une entreprise nouvelle, des activités d'une autre entreprise s'il n'y a pas continuité entre la situation du cédant et celle du repreneur, en termes d'activité et de localisation.

Pour les **micro-entrepreneurs** (ex-auto-entrepreneurs), les créations ne sont pas dénombrées selon le concept européen. Il y a bien immatriculation dans le répertoire Sirene, mais sans savoir s'il y aura ou pas un début d'activité. Par ailleurs, certaines immatriculations ne seront pas validées par l'Agence centrale des organismes de Sécurité sociale (Acoss), comme les personnes relevant de la mutualité sociale agricole ou de professions réglementées qui n'ont pas le droit d'être micro-entrepreneur. Sont définis comme micro-entrepreneurs, tous les entrepreneurs individuels inscrits sous le régime fiscal de la micro-entreprise et soumis au régime micro-social simplifié.

➔ [Pour en savoir plus, voir le site de Bpifrance Création.](#)

Les **zones de revitalisation rurale** (ZRR) regroupent les communes peu densément peuplées et caractérisées comme fragiles pour des raisons socio-économiques. Le classement des communes en ZRR permet aux entreprises qui y sont installées de bénéficier d'aides fiscales. Les **zones d'aide à finalité régionale** (AFR) correspondent aux territoires de l'Union européenne présentant des retards de développement, dans lesquelles l'État et les collectivités locales ont pu allouer, entre 2014 et 2020, des aides aux entreprises pour encourager les investissements et la création durable d'emplois. Le programme **Petites villes de demain** (PVD) permet aux villes de moins de 20 000 habitants sélectionnées, de bénéficier d'un soutien de l'État et de ses partenaires pour élaborer et mettre en œuvre leurs projets de revitalisation. Le programme **Action cœur de ville** (ACV) vise à soutenir le travail des collectivités locales, à inciter les acteurs du logement, du commerce et de l'urbanisme à réinvestir les centres-villes, à favoriser le maintien ou l'implantation d'activités en cœur de ville, afin d'améliorer les conditions de vie dans les villes moyennes.

Une **typologie des communes en neuf catégories** a été établie par la Direction de l'évaluation, de la prospective et de la performance du ministère en charge de l'Éducation nationale pour décrire le système éducatif. Cette caractérisation du territoire, basée sur un croisement d'approches morphologique et fonctionnelle, permet de distinguer plusieurs types de communes rurales et urbaines. Elle a l'avantage d'être plus précise que l'approche par grille de densité, jusqu'ici utilisée, surtout pour décrire les zones rurales.

Bpifrance Création – Observatoire de la création d'entreprise (OCE)

27-31, avenue du Général Leclerc, 94700 Maisons-Alfort

Publication 100 % numérique mise en ligne le 24/05/2022.

Toute reproduction partielle ou totale à usage collectif de la présente publication est autorisée à la condition expresse de citer la source ainsi : « Observatoire de la création d'entreprise. La création d'entreprise en France, chiffres d'avril 2022. Bpifrance Création, mai 2022 ».

Contact : utilisez le formulaire de contact sur le site de Bpifrance Création.