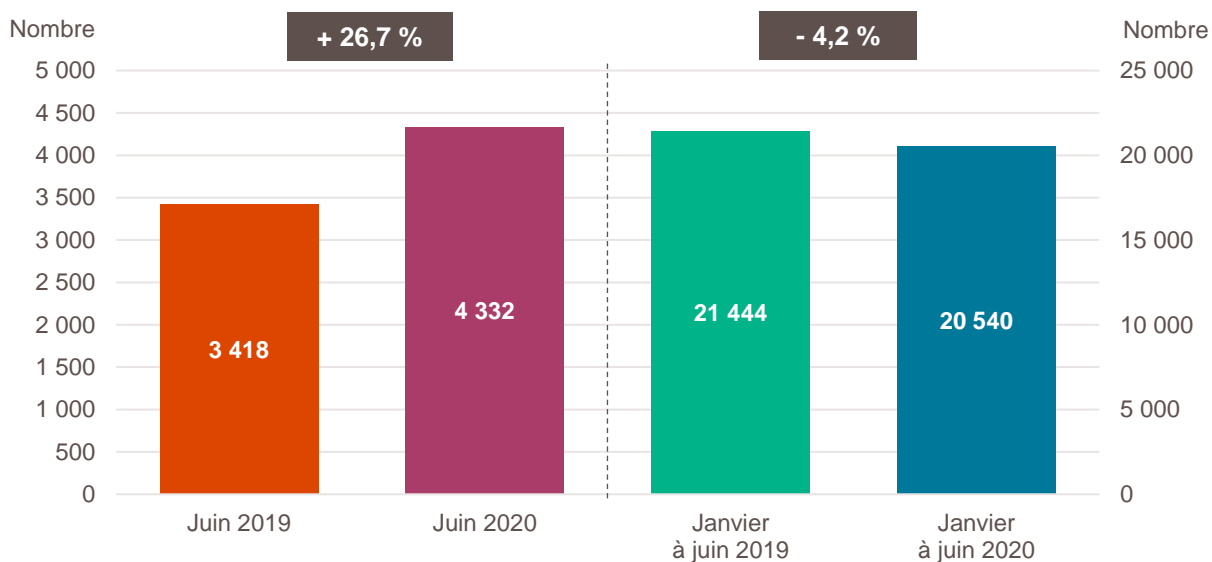


# LA CRÉATION D'ENTREPRISE DANS LE GRAND EST

## CHIFFRES DE JUIN 2020

### Création d'entreprise dans le Grand Est, juin 2019 et 2020 et cumul sur six mois glissants

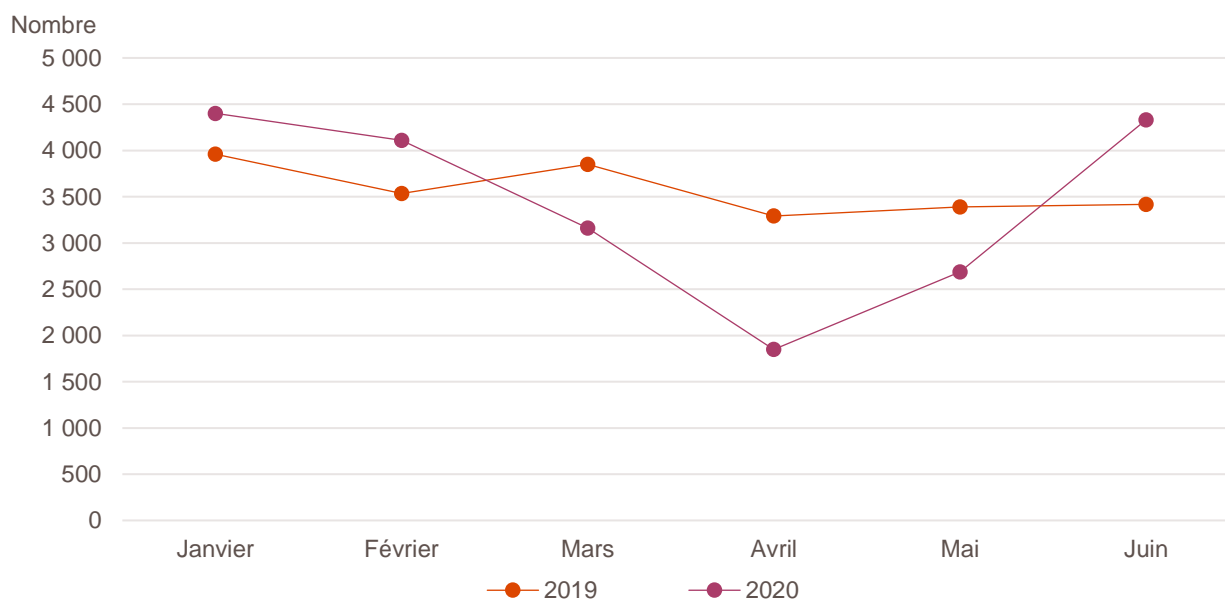


Lecture : en juin 2020, 4 332 entreprises ont été créées dans le Grand Est, soit + 26,7 % par rapport à juin 2019. Ceci porte les créations sur les six derniers mois à 20 540, soit - 4,2 % par rapport au cumul de janvier à juin 2019.

Champ : Grand Est, ensemble des activités marchandes non agricoles (données brutes).

Source : Insee (Sirene). Traitements Observatoire de la création d'entreprise.

### Évolution de la création d'entreprise dans le Grand Est sur six mois glissants



Champ : Grand Est, ensemble des activités marchandes non agricoles (données brutes).

Source : Insee (Sirene). Traitements Observatoire de la création d'entreprise.

## Création d'entreprise dans le Grand Est selon le secteur d'activité

Jun 2020	Nombre de créations d'entreprises	Part des micro-entrepreneurs %	Évolution juin 2019-2020 %	Évolution sur 6 mois glissants %
<b>Activités secondaires</b>	<b>659</b>	<b>29,0</b>	<b>+ 0,8</b>	<b>+ 3,6</b>
Industrie	208	36,5	+ 9,5	+ 17,7
Construction	451	25,5	- 2,8	- 1,9
<b>Activités de type commerce</b>	<b>1 345</b>	<b>39,6</b>	<b>+ 27,0</b>	<b>- 8,3</b>
Commerce de détail	385	47,3	+ 20,7	- 11,1
Commerce de gros	255	23,5	+ 73,5	- 6,0
Commerce de bouche <sup>a</sup>	14	21,4	- 12,5	- 40,9
Commerce et réparation automobiles	202	27,7	+ 37,4	- 13,1
Hébergement	18	22,2	- 10,0	- 5,0
Restauration	158	25,9	+ 3,3	- 20,6
Services en direction des personnes	313	59,7	+ 21,8	+ 5,5
<b>Activités de type services</b>	<b>2 328</b>	<b>51,2</b>	<b>+ 36,5</b>	<b>- 4,2</b>
Immobilier	167	21,6	+ 41,5	+ 2,1
Transports et entreposage	526	54,9	+ 81,4	- 12,3
Activités scientifiques et techniques	553	66,5	+ 25,1	- 9,4
Activités de soutien aux entreprises	331	34,7	+ 43,3	+ 15,2
Information et communication	160	68,8	+ 34,5	+ 4,0
Enseignement	130	86,2	+ 18,2	- 15,1
Arts, spectacles et activités récréatives	130	53,1	+ 39,8	+ 16,4
Santé humaine et action sociale <sup>b</sup>	215	33,5	- 3,2	- 12,8
Activités financières et d'assurance	116	17,2	+ 45,0	+ 3,0
Activités des sociétés holding	29	0,0	+ 38,1	+ 25,9
<b>Total Grand Est</b>	<b>4 332</b>	<b>44,2</b>	<b>+ 26,7</b>	<b>- 4,2</b>

**a.** Ce regroupement de secteurs, composé par l'OCE, comprend les activités de charcuterie (10.13B), la cuisson de produits de boulangerie (10.71B), les boulangeries et boulangeries-pâtisseries (10.71C), ainsi que les pâtisseries (10.71D). Dans la nomenclature d'activité française NAF rév.2, ces activités appartiennent au secteur de l'industrie manufacturière alimentaire.

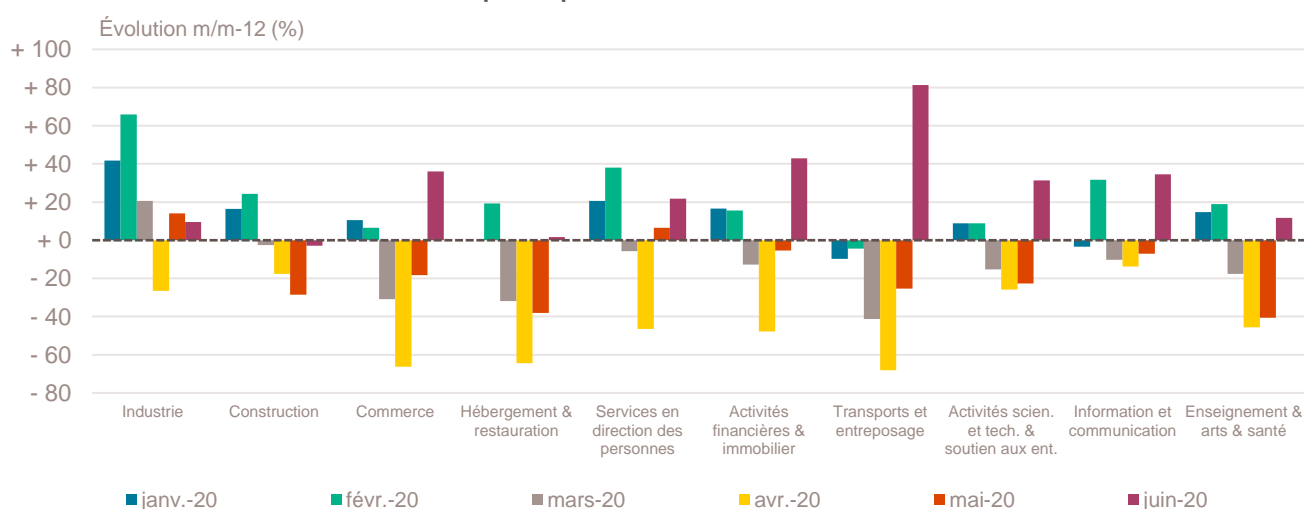
**b.** Dans ce secteur regroupé de la NAF rév.2, le nombre de créations d'entreprises relevant de l'action sociale est très faible.

Lecture : en juin 2020, 208 entreprises ont été créées dans le Grand Est dans l'industrie (dont 36,5 % de micro-entrepreneurs), un nombre en hausse de + 9,5 % par rapport à juin 2019 et en hausse de + 17,7 % sur les six derniers mois, par rapport au cumul des créations d'entreprises de janvier à juin 2019.

Champ : Grand Est, ensemble des activités marchandes non agricoles (données brutes).

Source : Insee (Sirene). Traitements Observatoire de la création d'entreprise.

## Variation du nombre de créations d'entreprises par secteur d'activité dans le Grand Est



Champ : Grand Est, ensemble des activités marchandes non agricoles (données brutes).

Source : Insee (Sirene). Traitements Observatoire de la création d'entreprise.

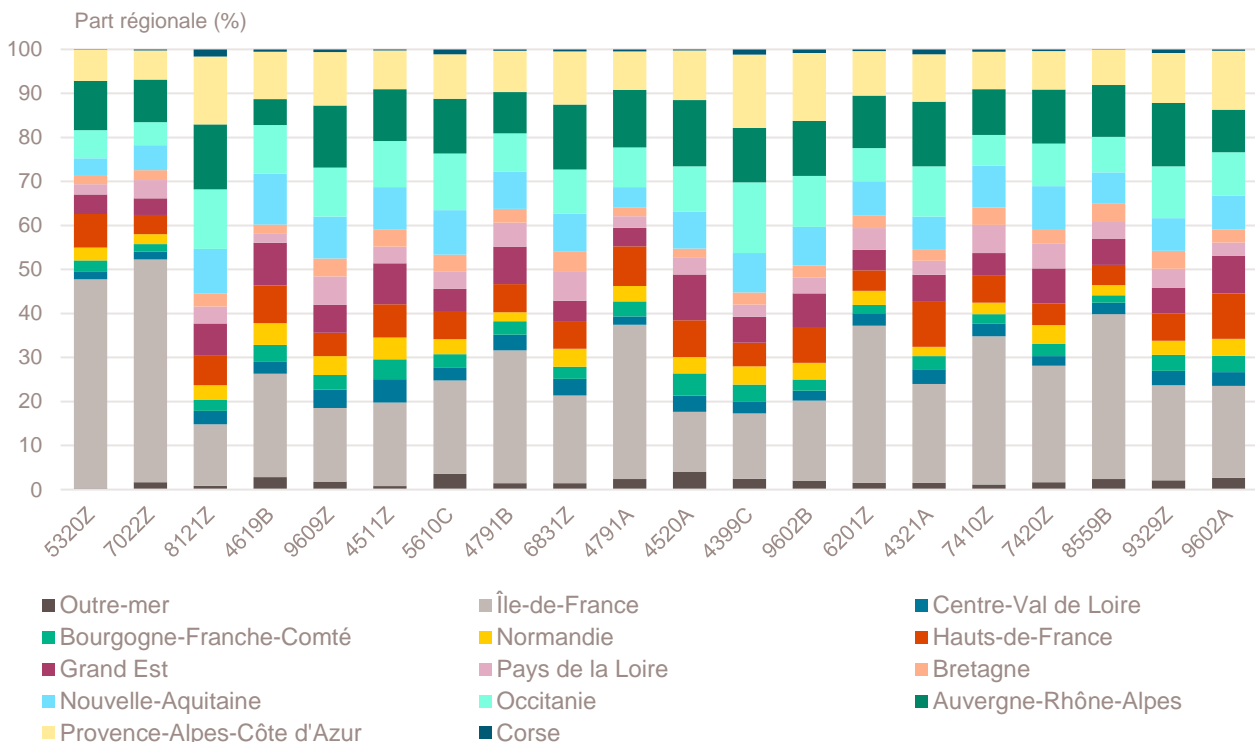
## Top 20 des secteurs en nombre de créations d'entreprises dans le Grand Est

Juin 2020	Nombre de créations d'entreprises	Évolution juin 2019-2020 %
5320Z-Autres activités de poste et de courrier	445	+ 87,8
7022Z-Conseil pour les affaires et autres conseils de gestion	209	+ 36,6
8121Z-Nettoyage courant des bâtiments	147	+ 50,0
4619B-Autres intermédiaires du commerce en produits divers	138	+ 62,4
9609Z-Autres services personnels n.c.a.	135	+ 8,0
4511Z-Commerce de voitures et de véhicules automobiles légers	109	+ 39,7
5610C-Restauration de type rapide	107	+ 21,6
4791B-Vente à distance sur catalogue spécialisé	95	+ 48,4
6831Z-Agences immobilières	92	+ 64,3
4791A-Vente à distance sur catalogue général	85	+ 150,0
4520A-Entretien et réparation de véhicules automobiles légers	76	+ 40,7
4399C-Travaux de maçonnerie générale et gros œuvre de bâtiment	73	- 6,4
9602B-Soins de beauté	72	+ 67,4
6201Z-Programmation informatique	68	+ 17,2
4321A-Travaux d'installation électrique dans tous locaux	63	+ 8,6
7410Z-Activités spécialisées de design	59	+ 37,2
7420Z-Activités photographiques	57	+ 42,5
8559B-Autres enseignements	56	+ 24,4
9329Z-Autres activités récréatives et de loisirs	54	- 3,6
9602A-Coiffure	51	+ 27,5

Champ : Grand Est, ensemble des activités marchandes non agricoles (données brutes).

Source : Insee (Sirene). Traitements Observatoire de la création d'entreprise.

## Répartition régionale des secteurs de ce Top 20, juin 2020



Champ : France entière, ensemble des activités marchandes non agricoles (données brutes).

Source : Insee (Sirene). Traitements Observatoire de la création d'entreprise.

## Top 20 des secteurs en termes de croissance du nombre de créations d'entreprises

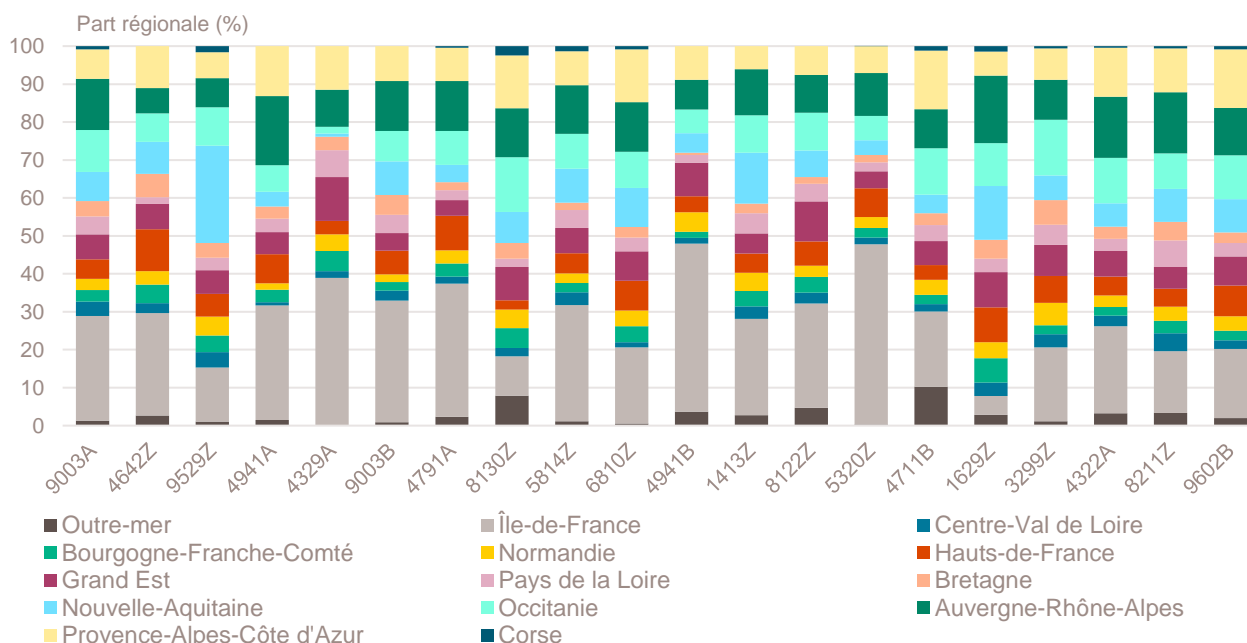
Juin 2020	Nombre de créations d'entreprises	Évolution juin 2019-2020 %
9003A-Création artistique relevant des arts plastiques	46	+ 1 433,3
4642Z-Commerce de gros d'habillement et de chaussures	15	+ 400,0
9529Z-Réparation d'autres biens personnels et domestiques	23	+ 360,0
4941A-Transports routiers de fret interurbains	20	+ 300,0
4329A-Travaux d'isolation	13	+ 225,0
9003B-Autre création artistique	16	+ 220,0
4791A-Vente à distance sur catalogue général	85	+ 150,0
8130Z-Services d'aménagement paysager	32	+ 146,2
5814Z-Édition de revues et périodiques	24	+ 140,0
6810Z-Activités des marchands de biens immobiliers	28	+ 115,4
4941B-Transports routiers de fret de proximité	17	+ 112,5
1413Z-Fabrication de vêtements de dessus	21	+ 110,0
8122Z-Autres activités de nettoyage des bâtiments et nettoyage industriel	18	+ 100,0
5320Z-Autres activités de poste et de courrier	445	+ 87,8
4711B-Commerce d'alimentation générale	26	+ 85,7
1629Z-Fabric. d'objets divers en bois et en liège, vannerie et sparterie	13	+ 85,7
3299Z-Autres activités manufacturières n.c.a.	14	+ 75,0
4322A-Travaux d'installation d'eau et de gaz en tous locaux	29	+ 70,6
8211Z-Services administratifs combinés de bureau	29	+ 70,6
9602B-Soins de beauté	72	+ 67,4

Note de lecture : de nombreux secteurs comptant très peu de créations, l'évolution de leur nombre dans le temps peut être très forte. Afin d'éviter ce biais, seuls sont pris en compte les secteurs qui comptent un nombre de créations supérieur au troisième quartile du mois analysé (à savoir les secteurs avec plus de 12 créations d'entreprises dans le Grand Est).

Champ : Grand Est, ensemble des activités marchandes non agricoles (données brutes).

Source : Insee (Sirene). Traitements Observatoire de la création d'entreprise.

## Répartition régionale des secteurs de ce Top 20, juin 2020



Champ : France entière, ensemble des activités marchandes non agricoles (données brutes).

Source : Insee (Sirene). Traitements Observatoire de la création d'entreprise.

## Top 15 des secteurs en termes de décroissance du nombre de créations d'entreprises

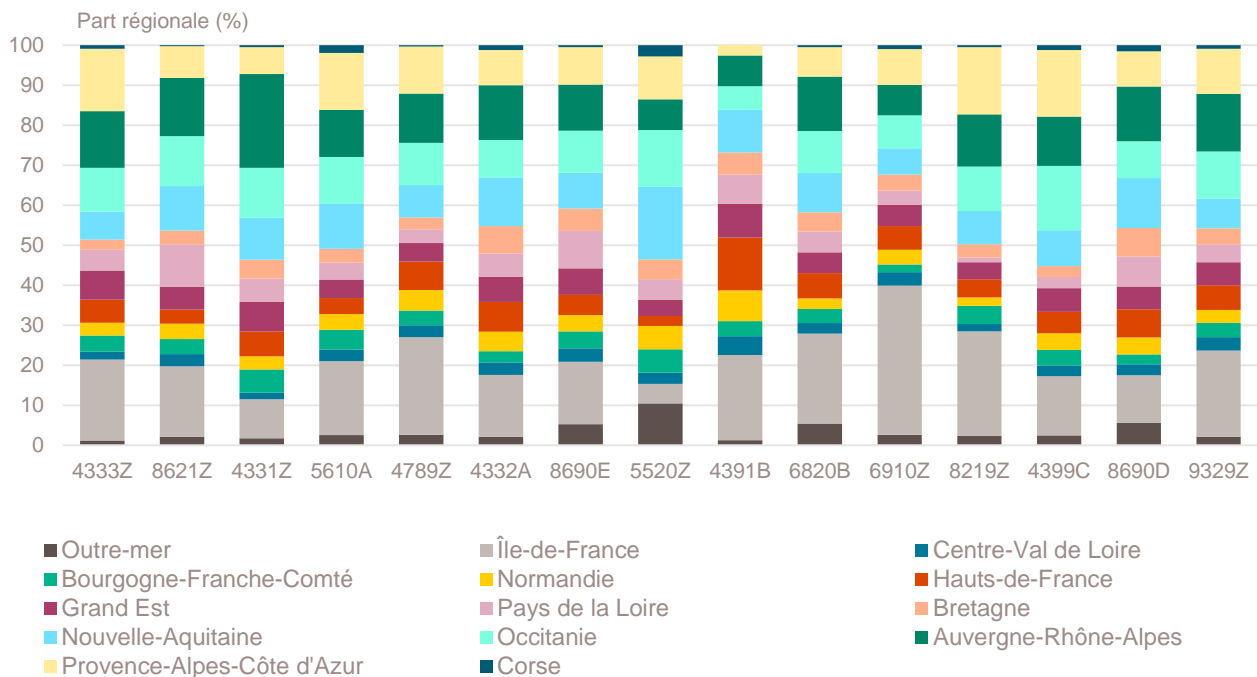
Juin 2020	Nombre de créations d'entreprises	Évolution juin 2019-2020 %
4333Z-Travaux de revêtement des sols et des murs	25	- 28,6
8621Z-Activité des médecins généralistes	21	- 25,0
4331Z-Travaux de plâtrerie	30	- 25,0
5610A-Restauration traditionnelle	24	- 22,6
4789Z-Autres commerces de détail sur éventaires et marchés	32	- 20,0
4332A-Travaux de menuiserie bois et PVC	32	- 15,8
8690E-Activités des professionnels de la rééduc., appareillage et pédi.-podo.	39	- 15,2
5520Z-Hébergement touristique et autre hébergement de courte durée	13	- 13,3
4391B-Travaux de couverture par éléments	20	- 13,0
6820B-Location de terrains et d'autres biens immobiliers	34	- 12,8
6910Z-Activités juridiques	16	- 11,1
8219Z-Photocopie, prépa. de documents et autres activités de soutien de bureau	18	- 10,0
4399C-Travaux de maçonnerie générale et gros œuvre de bâtiment	73	- 6,4
8690D-Activités des infirmiers et des sages-femmes	46	- 4,2
9329Z-Autres activités récréatives et de loisirs	54	- 3,6

Note de lecture : de nombreux secteurs comptant très peu de créations, l'évolution de leur nombre dans le temps peut être très forte. Afin d'éviter ce biais, seuls sont pris en compte les secteurs qui comptent un nombre de créations supérieur au troisième quartile du mois analysé (à savoir les secteurs avec plus de 12 créations d'entreprises dans le Grand Est).

Champ : Grand Est, ensemble des activités marchandes non agricoles (données brutes).

Source : Insee (Sirene). Traitements Observatoire de la création d'entreprise.

## Répartition régionale des secteurs de ce Top 15, juin 2020



Champ : France entière, ensemble des activités marchandes non agricoles (données brutes).

Source : Insee (Sirene). Traitements Observatoire de la création d'entreprise.

## Création d'entreprise dans le Grand Est selon la nature juridique

Juin 2020	Nombre de créations d'entreprises	Évolution juin 2019-2020 %	Évolution sur 6 mois glissants %
<b>Entreprises individuelles</b>	<b>3 375</b>	<b>+ 35,9</b>	<b>- 0,9</b>
Micro-entrepreneurs	1 915	+ 46,6	+ 1,8
Entreprises individuelles classiques	1 460	+ 23,9	- 4,0
<b>Sociétés</b>	<b>957</b>	<b>+ 2,5</b>	<b>- 13,3</b>
<b>Sociétés unipersonnelles</b>	<b>24</b>	<b>- 94,9</b>	<b>- 51,4</b>
EURL	13	- 92,0	- 63,0
SASU	11	- 96,5	- 45,0
<b>Sociétés pluripersonnelles</b>	<b>933</b>	<b>+ 101,9</b>	<b>+ 29,1</b>
SARL	277	+ 54,7	+ 16,3
SAS	593	+ 141,1	+ 45,6
SCI	9	+ 12,5	+ 2,4
Autres <sup>a</sup>	54	+ 86,2	- 0,7
<b>Total Grand Est</b>	<b>4 332</b>	<b>+ 26,7</b>	<b>- 4,2</b>

a. Dont associations, fondations, collectivités territoriales, organismes professionnels, syndicats de propriétaires, etc.

Champ : Grand Est, ensemble des activités marchandes non agricoles (données brutes).

Source : Insee (Sirene). Traitements Observatoire de la création d'entreprise.

## Création d'entreprise dans le Grand Est selon le type de la commune d'implantation

Juin 2020	Nombre de créations d'entreprises	Part des créations en ZRR <sup>a</sup> %	Évolution juin 2019-2020 %	Évolution sur 6 mois glissants %
Rurale éloignée très peu dense	83	89,2	- 21,7	- 8,6
Rurale éloignée peu dense	195	46,7	+ 14,7	- 3,4
Rurale périphérique très peu dense	68	64,7	- 9,3	- 3,6
Rurale périphérique peu dense	548	19,2	+ 28,3	- 2,5
Bourg	167	44,3	+ 16,0	- 1,6
Petite ville	116	25,9	+ 9,4	- 10,6
Urbaine périphérique peu dense	267	2,6	+ 34,8	- 1,7
Urbaine dense	1 130	3,5	+ 27,7	- 1,6
Urbaine très dense	1 758	0,0	+ 34,5	- 6,5
<b>Total Grand Est</b>	<b>4 332</b>	<b>10,7</b>	<b>+ 26,7</b>	<b>- 4,2</b>

a. Zone de revitalisation rurale.

Champ : Grand Est, ensemble des activités marchandes non agricoles (données brutes).

Sources : Insee (Sirene, COG), IGN 2019, MENJ-DEPP, CGET. Traitements Observatoire de la création d'entreprise.

## Création d'entreprise dans le Grand Est dans les communes en zone de revitalisation rurale (ZRR)

Juin 2020	Nombre de créations d'entreprises	Évolution juin 2019-2020 %	Évolution sur 6 mois glissants %
Communes en ZRR	465	+ 11,8	- 3,0
Communes hors ZRR	3 867	+ 28,8	- 4,4
<b>Total Grand Est</b>	<b>4 332</b>	<b>+ 26,7</b>	<b>- 4,2</b>

Champ : Grand Est, ensemble des activités marchandes non agricoles (données brutes).

Sources : Insee (Sirene, COG), CGET. Traitements Observatoire de la création d'entreprise.

## Création d'entreprise en France selon la région et le département d'implantation

Juin 2020	Nombre de créations d'entreprises	Part des micro-entrepreneurs %	Part des créations en ZRR %	Évolution juin 2019-2020 %	Évolution sur 6 mois glissants %
<b>Auvergne-Rhône-Alpes</b>	<b>9 280</b>	<b>52,6</b>	<b>8,3</b>	<b>+ 21,3</b>	<b>- 8,8</b>
01 - Ain	593	50,8	1,5	+ 15,8	- 11,0
03 - Allier	233	37,3	57,9	+ 43,8	- 0,7
07 - Ardèche	290	45,5	36,2	+ 14,2	- 8,9
15 - Cantal	105	37,1	66,7	+ 45,8	- 4,4
26 - Drôme	568	49,1	20,6	+ 32,4	- 0,5
38 - Isère	1 480	57,2	1,3	+ 28,6	- 9,2
42 - Loire	722	47,8	3,2	+ 26,4	- 6,2
43 - Haute-Loire	154	25,3	83,1	+ 7,7	- 1,7
63 - Puy-de-Dôme	517	43,1	23,2	+ 28,6	- 2,8
69 - Rhône	3 094	57,3	0,0	+ 13,3	- 14,9
73 - Savoie	537	46,7	7,6	+ 18,8	- 6,1
74 - Haute-Savoie	987	57,5	0,0	+ 28,3	+ 0,4
<b>Bourgogne-Franche-Comté</b>	<b>2 312</b>	<b>50,3</b>	<b>25,5</b>	<b>+ 27,3</b>	<b>- 2,3</b>
21 - Côte-d'Or	560	58,2	12,5	+ 31,5	- 4,3
25 - Doubs	503	47,3	11,5	+ 26,7	+ 0,3
39 - Jura	179	53,1	35,8	+ 26,1	- 4,7
58 - Nièvre	102	42,2	61,8	- 8,1	- 9,9
70 - Haute-Saône	160	43,8	48,1	+ 20,3	+ 3,2
71 - Saône-et-Loire	402	46,8	36,8	+ 26,4	- 4,2
89 - Yonne	269	48,3	40,9	+ 30,6	- 2,6
90 - Territoire-de-Belfort	137	53,3	0,0	+ 65,1	+ 10,5
<b>Bretagne</b>	<b>2 448</b>	<b>43,1</b>	<b>6,6</b>	<b>+ 11,7</b>	<b>- 9,1</b>
22 - Côtes-d'Armor	335	36,4	12,2	- 3,2	- 10,4
29 - Finistère	637	41,8	6,3	+ 14,4	- 8,8
35 - Ille-et-Vilaine	909	46,3	0,4	+ 20,2	- 6,7
56 - Morbihan	567	43,6	13,4	+ 6,6	- 12,4
<b>Centre-Val de Loire</b>	<b>2 038</b>	<b>45,4</b>	<b>19,2</b>	<b>+ 26,2</b>	<b>- 6,5</b>
18 - Cher	185	44,9	36,2	+ 25,0	+ 4,9
28 - Eure-et-Loir	365	45,2	18,4	+ 50,8	+ 2,7
36 - Indre	119	29,4	58,8	+ 10,2	- 7,9
37 - Indre-et-Loire	529	46,7	15,3	+ 11,6	- 12,0
41 - Loir-et-Cher	282	51,4	30,5	+ 41,0	- 12,3
45 - Loiret	558	45,0	3,6	+ 26,0	- 6,6
<b>Corse</b>	<b>433</b>	<b>38,8</b>	<b>56,4</b>	<b>- 2,7</b>	<b>- 21,3</b>
2A - Corse-du-Sud	220	40,5	55,9	- 6,4	- 23,5
2B - Haute-corse	213	37,1	56,8	+ 1,4	- 18,9
<b>Grand Est</b>	<b>4 332</b>	<b>44,2</b>	<b>10,7</b>	<b>+ 26,7</b>	<b>- 4,2</b>
08 - Ardennes	182	57,7	41,2	+ 30,9	- 4,3
10 - Aube	242	57,0	20,7	+ 68,1	+ 2,0
51 - Marne	520	50,8	20,8	+ 39,8	- 4,8
52 - Haute-Marne	115	41,7	73,9	+ 30,7	+ 0,4
54 - Meurthe-et-Moselle	554	44,4	4,2	+ 31,6	- 2,4
55 - Meuse	75	33,3	81,3	- 14,8	- 16,4
57 - Moselle	682	39,9	1,8	+ 27,2	- 6,5
67 - Bas-Rhin	1 093	43,5	0,0	+ 19,7	- 4,9
68 - Haut-Rhin	648	38,7	0,0	+ 33,1	- 1,7
88 - Vosges	221	40,7	23,1	- 3,9	- 6,0

Note de lecture : les données détaillées pour chaque région française (hors Mayotte) sont disponibles dans la collection « Fiche statistique mensuelle régionale »

Champ : France, ensemble des activités marchandes non agricoles (données brutes).

Sources : Insee (Sirene, COG), CGET. Traitements Observatoire de la création d'entreprise.

Juin 2020	Nombre de créations d'entreprises	Part des micro-entrepreneurs %	Part des créations en ZRR %	Évolution juin 2019-2020 %	Évolution sur 6 mois glissants %
<b>Hauts-de-France</b>	<b>4 806</b>	<b>53,1</b>	<b>5,3</b>	<b>+ 29,4</b>	<b>- 6,7</b>
02 - Aisne	306	44,4	36,9	+ 31,9	- 5,7
59 - Nord	2 442	58,8	0,0	+ 20,9	- 6,4
60 - Oise	669	48,0	4,3	+ 55,2	- 8,8
62 - Pas-de-Calais	944	52,1	3,7	+ 24,0	- 4,6
80 - Somme	445	37,5	17,3	+ 64,8	- 11,0
<b>Île-de-France</b>	<b>23 009</b>	<b>58,9</b>	<b>0,0</b>	<b>+ 20,4</b>	<b>- 13,0</b>
75 - Paris	6 615	52,2	0,0	+ 12,1	- 14,8
77 - Seine-et-Marne	1 832	59,5	0,5	+ 28,1	- 11,2
78 - Yvelines	2 068	64,0	0,0	+ 25,3	- 6,3
91 - Essonne	1 869	60,4	0,0	+ 34,9	- 4,5
92 - Hauts-de-Seine	2 901	63,3	0,0	+ 10,3	- 15,2
93 - Seine-Saint-Denis	3 308	59,4	0,0	+ 24,6	- 16,8
94 - Val-de-Marne	2 472	64,2	0,0	+ 28,5	- 12,2
95 - Val-d'Oise	1 944	60,0	0,0	+ 26,1	- 13,1
<b>Normandie</b>	<b>2 658</b>	<b>46,3</b>	<b>12,5</b>	<b>+ 29,7</b>	<b>- 7,0</b>
14 - Calvados	726	49,9	10,1	+ 38,5	- 7,1
27 - Eure	420	44,3	5,7	+ 16,0	- 9,9
50 - Manche	291	34,7	35,1	+ 20,7	- 9,1
61 - Orne	153	41,8	66,0	+ 21,4	- 3,5
76 - Seine-Maritime	1 068	48,4	2,9	+ 34,0	- 5,6
<b>Nouvelle-Aquitaine</b>	<b>6 080</b>	<b>40,3</b>	<b>22,8</b>	<b>+ 16,4</b>	<b>- 10,2</b>
16 - Charente	267	40,4	37,1	+ 34,2	- 7,6
17 - Charente-Maritime	684	44,4	18,1	+ 2,5	- 5,7
19 - Corrèze	171	33,9	53,2	+ 11,0	- 5,8
23 - Creuse	58	46,6	100,0	- 13,4	- 11,6
24 - Dordogne	386	36,0	54,1	+ 2,9	- 12,6
33 - Gironde	2 305	40,3	7,5	+ 22,5	- 10,9
40 - Landes	387	34,9	50,9	- 8,1	- 19,7
47 - Lot-et-Garonne	276	42,4	33,3	+ 27,8	- 11,5
64 - Pyrénées-Atlantiques	757	43,6	11,6	+ 35,4	- 6,5
79 - Deux-Sèvres	195	46,7	54,9	+ 1,0	- 9,4
86 - Vienne	322	39,4	24,5	+ 37,0	- 5,4
87 - Haute-Vienne	272	31,6	25,4	+ 6,7	- 14,0
<b>Occitanie</b>	<b>7 167</b>	<b>46,6</b>	<b>21,3</b>	<b>+ 21,2</b>	<b>- 10,9</b>
09 - Ariège	152	40,1	73,7	+ 25,6	- 3,2
11 - Aude	390	31,3	30,0	+ 14,0	- 14,0
12 - Aveyron	220	40,0	100,0	+ 0,0	- 1,6
30 - Gard	748	42,4	10,0	+ 9,8	- 9,6
31 - Haute-Garonne	1 824	57,8	5,2	+ 12,5	- 12,3
32 - Gers	190	41,1	72,1	+ 36,7	- 5,1
34 - Hérault	1 985	46,0	4,7	+ 37,5	- 12,1
46 - Lot	160	47,5	100,0	+ 26,0	- 3,1
48 - Lozère	66	33,3	100,0	+ 46,7	+ 6,4
65 - Hautes-Pyrénées	255	41,6	46,3	+ 47,4	- 8,4
66 - Pyrénées-Orientales	539	40,1	14,8	+ 15,7	- 16,7
81 - Tarn	387	47,0	51,2	+ 15,5	- 9,2
82 - Tarn-et-Garonne	251	43,0	22,7	+ 27,4	- 3,5

Note de lecture : les données détaillées pour chaque région française (hors Mayotte) sont disponibles dans la collection « Fiche statistique mensuelle régionale »

Champ : France, ensemble des activités marchandes non agricoles (données brutes).

Sources : Insee (Sirene, COG), CGET. Traitements Observatoire de la création d'entreprise.



Juin 2020	Nombre de créations d'entreprises	Part des micro-entrepreneurs %	Part des créations en ZRR %	Évolution juin 2019-2020 %	Évolution sur 6 mois glissants %
<b>Pays de la Loire</b>	<b>3 184</b>	<b>44,6</b>	<b>9,6</b>	<b>+ 12,3</b>	<b>- 9,4</b>
44 - Loire-Atlantique	1 502	46,3	2,4	+ 11,9	- 9,3
49 - Maine-et-Loire	619	39,6	13,7	+ 11,7	- 11,3
53 - Mayenne	186	52,7	31,7	+ 18,5	+ 12,0
72 - Sarthe	360	37,8	18,6	+ 22,4	- 12,8
85 - Vendée	517	47,4	11,6	+ 5,7	- 12,5
<b>Provence-Alpes-Côte d'Azur</b>	<b>7 653</b>	<b>45,9</b>	<b>6,1</b>	<b>+ 21,6</b>	<b>- 9,9</b>
04 - Alpes-de-Haute-Provence	156	51,9	75,6	+ 8,3	- 12,3
05 - Hautes-Alpes	163	38,7	63,2	+ 0,0	- 16,1
06 - Alpes-Maritimes	1 972	51,6	1,0	+ 22,5	- 8,7
13 - Bouches-du-Rhône	2 939	45,3	2,8	+ 18,4	- 10,3
83 - Var	1 604	41,8	2,8	+ 24,2	- 8,1
84 - Vaucluse	819	42,5	12,5	+ 35,8	- 13,3
<b>France métrop. hors Île-de-France</b>	<b>52 391</b>	<b>47,0</b>	<b>13,2</b>	<b>+ 21,4</b>	<b>- 8,6</b>
<b>France métropolitaine</b>	<b>75 400</b>	<b>50,6</b>	<b>9,2</b>	<b>+ 21,1</b>	<b>- 10,0</b>
<b>France d'outre-mer</b>	<b>1 804</b>	<b>29,9</b>	<b>45,7</b>	<b>+ 15,6</b>	<b>- 12,2</b>
971 - Guadeloupe	515	22,7	0,0	+ 8,2	- 18,8
972 - Martinique	308	33,8	0,0	+ 9,6	- 17,9
973 - Guyane	165	40,0	100,0	+ 22,2	- 23,3
974 - La Réunion	687	30,9	95,9	+ 15,9	- 2,0
976 - Mayotte	129	31,0	0,0	+ 69,7	- 7,2
<b>France entière</b>	<b>77 204</b>	<b>50,1</b>	<b>10,0</b>	<b>+ 20,9</b>	<b>- 10,0</b>

Note de lecture : les données détaillées pour chaque région française (hors Mayotte) sont disponibles dans la collection « Fiche statistique mensuelle régionale »

Champ : France, ensemble des activités marchandes non agricoles (données brutes).

Sources : Insee (Sirene, COG), CGET. Traitements Observatoire de la création d'entreprise.

## Méthodologie

Pour réaliser ce document, l'Observatoire de la création (OCE) de Bpifrance Création se sert des informations statistiques brutes (non corrigées des variations saisonnières et des jours ouvrés) du répertoire des entreprises et des établissements (REE) de la base de données Sirene, des fichiers du Code officiel géographique (COG), tous deux mis à disposition par l'Insee, ainsi que de bases complémentaires pour les données communales ; la base du CGET pour les communes en ZRR et la base de la direction de l'évaluation, de la prospective et de la performance (DEPP) du ministère chargé de l'éducation nationale pour la typologie de communes.

➔ [Pour les données corrigées, voir le site de l'Insee.](#)

Après une première publication des chiffres mensuels (données provisoires), l'Insee procède à une première révision le mois suivant (données semi-définitives), puis à une seconde un mois après pour arrêter les chiffres (données définitives). Seules les données antérieures à deux mois sont donc définitives. Les travaux de l'OCE intégrant au fur et à mesure ces révisions, les données peuvent alors être différentes d'une publication à l'autre pour les trois mois les plus récents.

Les résultats statistiques présentés portent sur l'ensemble des activités marchandes non agricoles, autrement dit, sur les activités de l'industrie, du commerce et des services. Sauf mention particulière, ils concernent la région Grand Est.

## Calculs

Sur les 732 secteurs d'activité répertoriés dans la nomenclature d'activités française (NAF), la plupart comptent peu ou prou de créations d'entreprises dans chaque territoire. Pour éviter que ces secteurs ne biaisent les calculs, seuls sont pris en compte ceux qui comptent un nombre de créations d'entreprises supérieur au 3<sup>e</sup> quartile du mois analysé.

## Définitions

La définition des **créations d'entreprises** s'appuie sur les concepts harmonisés au niveau européen. Elles correspondent aux nouvelles immatriculations dans le répertoire REE, qui enregistrent un début d'activité relevant de l'un des cas suivants : création de nouveaux moyens de production ; redémarrage d'une activité après une interruption de plus d'un an ; redémarrage d'une activité après une interruption de moins d'un an, mais avec changement d'activité ; reprise, par une entreprise nouvelle, des activités d'une autre entreprise s'il n'y a pas continuité entre la situation du cédant et celle du repreneur, en termes d'activité et de localisation.

Dans le cas des **micro-entrepreneurs**, les créations ne peuvent être dénombrées au sens du concept européen. Il y a bien immatriculation dans le répertoire Sirene, mais sans savoir s'il y aura ou pas un début d'activité.

Par ailleurs, certaines immatriculations ne seront pas validées par l'Agence centrale des organismes de Sécurité sociale (Acoss), comme les personnes relevant de la mutualité sociale agricole ou de professions réglementées qui n'ont pas le droit d'être micro-entrepreneur.

Depuis le 19 décembre 2014, le terme de micro-entrepreneur requalifie le régime de l'auto-entrepreneur mis en place au 1<sup>er</sup> janvier 2009, et de nouvelles dispositions s'appliquent, définies par la loi Pinel du 18 juin 2014. Sont ainsi définis comme micro-entrepreneurs, tous les entrepreneurs individuels inscrits sous le régime fiscal de la micro-entreprise et soumis au régime micro-social simplifié. Il ne faut donc pas les confondre avec la catégorie des microentreprises définie par la loi de modernisation de l'économie (LME) de 2008.

➔ [Pour en savoir plus, voir le site de Bpifrance Création.](#)

Les **zones de revitalisation rurale** (ZRR) regroupent les communes peu densément peuplées et caractérisées comme fragiles pour des raisons socio-économiques. La liste est fixée par arrêté et le classement des communes en ZRR permet aux entreprises qui y sont installées de bénéficier d'aides fiscales.

➔ [Pour en savoir plus, voir les pages dédiées aux ZRR sur le site de la DGE.](#)

Une **typologie des communes en neuf catégories** a été établie par la Direction de l'évaluation, de la prospective et de la performance du ministère en charge de l'Éducation nationale pour décrire le système éducatif. Cette caractérisation du territoire, basée sur un croisement d'approches morphologique et fonctionnelle, permet de distinguer plusieurs types de communes rurales et urbaines. Elle a l'avantage d'être plus précise que l'approche par grille de densité, jusqu'ici utilisée, surtout pour décrire les zones rurales.

Bpifrance Création – Observatoire de la création d'entreprise (OCE)

27-31, avenue du Général Leclerc, 94700 Maisons-Alfort

Publication 100 % numérique mise en ligne le 22/05/2020.

Toute reproduction partielle ou totale à usage collectif de la présente publication est autorisée à la condition expresse de citer la source ainsi : « Observatoire de la création d'entreprise. La création d'entreprise dans le Grand Est, chiffres de juin 2020. Bpifrance Création, juillet 2020 ».

Contact : [utilisez le formulaire de contact sur le site de Bpifrance Création.](#)