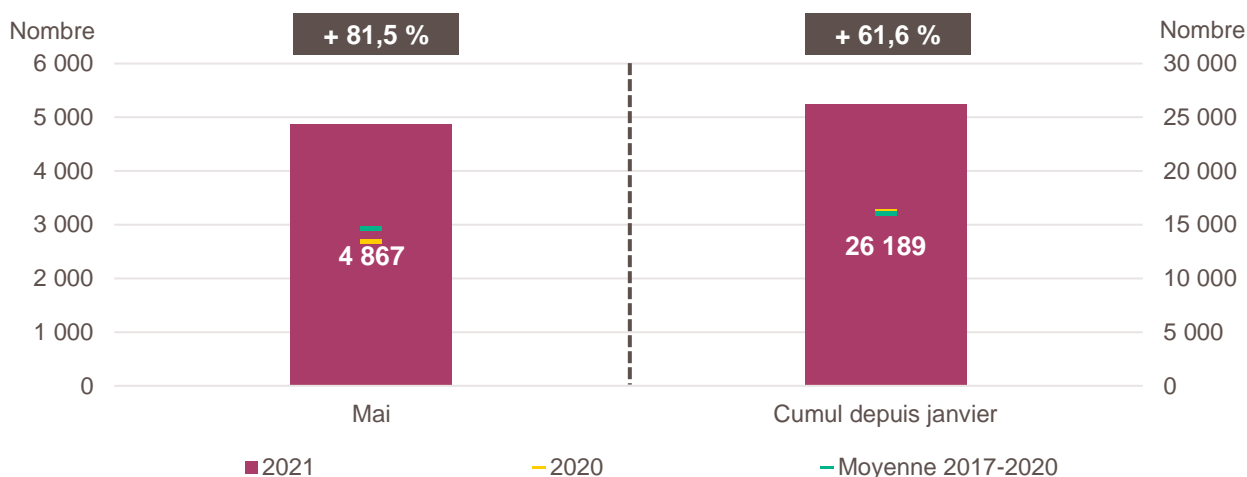


# LA CRÉATION D'ENTREPRISE DANS LE GRAND EST

## CHIFFRES DE MAI 2021

Précaution de lecture : une partie des évolutions indiquées dans ce document s'expliquent par des effets de base qui sont liés au creux de mars à mai 2020 en matière de création d'entreprise. Se reporter à nos notes d'analyse pour en savoir plus.

### Création d'entreprise dans le Grand Est en mai 2021 et cumul depuis le début de l'année



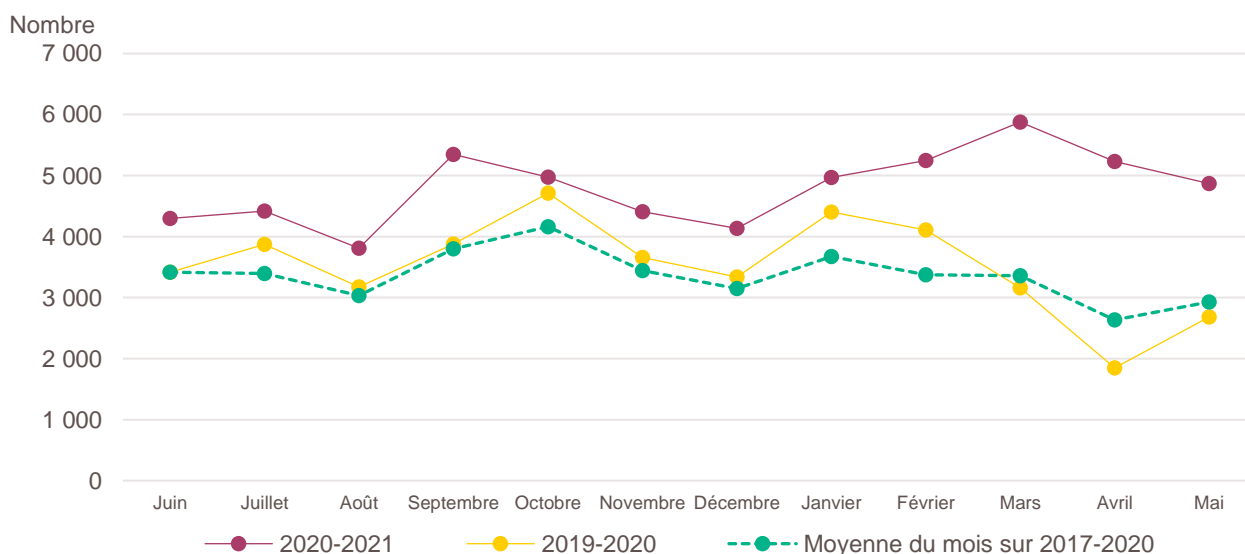
Lecture de la partie gauche : en mai 2021, 4 867 entreprises ont été créées dans le Grand Est, soit + 81,5 % par rapport aux 2 682 de mai 2020 (marque jaune). Le nombre moyen de créations d'entreprises est de 2 929 pour le mois de mai sur la période couvrant les années 2017 à 2020 (marque verte).

Lecture de la partie droite : le nombre cumulé de créations depuis le début de l'année 2021 s'élève à 26 189, soit + 61,6 % par rapport aux 16 202 de janvier à mai 2020 (marque jaune). Le nombre moyen de créations d'entreprises entre janvier et mai sur la période couvrant les années 2017 à 2020 est de 15 966 (marque verte).

Champ : Grand Est, ensemble des activités marchandes non agricoles (données brutes).

Source : Insee (Sirene). Traitements Observatoire de la création d'entreprise.

### Évolution de la création d'entreprise dans le Grand Est sur douze mois glissants



Lecture : en juin 2019, 3 418 entreprises ont été créées dans le Grand Est contre 4 298 en juin 2020 et 3 414 en moyenne pour les mois de juin 2017 à 2020.

Champ : Grand Est, ensemble des activités marchandes non agricoles (données brutes).

Source : Insee (Sirene). Traitements Observatoire de la création d'entreprise.

## Création d'entreprise dans le Grand Est selon le secteur d'activité

Mai 2021	Nombre de créations d'entreprises	Part des micro-entrepreneurs %	Évolution mai 2020-2021 %	Évolution janvier à mai 2020-2021 %
<b>Activités secondaires</b>	<b>727</b>	<b>64,5</b>	<b>+ 52,7</b>	<b>+ 39,9</b>
Industrie	248	72,6	+ 32,6	+ 48,5
Construction	479	60,3	+ 65,7	+ 35,8
<b>Activités de type commerce</b>	<b>1 369</b>	<b>63,9</b>	<b>+ 67,6</b>	<b>+ 51,5</b>
Commerce de détail	438	63,7	+ 69,8	+ 52,4
Commerce de gros	197	54,3	+ 25,5	+ 51,6
Commerce de bouche <sup>a</sup>	17	52,9	+ 466,7	+ 104,9
Commerce et réparation automobiles	141	61,7	+ 65,9	+ 50,6
Hébergement	11	18,2	+ 57,1	+ 24,4
Restauration	161	37,3	+ 98,8	+ 68,5
Services en direction des personnes	404	81,9	+ 78,8	+ 43,8
<b>Activités de type services</b>	<b>2 771</b>	<b>69,4</b>	<b>+ 99,5</b>	<b>+ 75,0</b>
Immobilier	231	32,9	+ 75,0	+ 78,4
Transports et entreposage	850	94,2	+ 282,9	+ 260,6
Activités scientifiques et techniques	503	69,6	+ 31,3	+ 40,2
Activités de soutien aux entreprises	329	67,5	+ 95,8	+ 47,8
Information et communication	223	71,3	+ 70,2	+ 56,6
Enseignement	168	85,1	+ 143,5	+ 50,5
Arts, spectacles et activités récréatives	145	52,4	+ 83,5	+ 6,3
Santé humaine et action sociale <sup>b</sup>	194	37,6	+ 34,7	+ 48,0
Activités financières et d'assurance	128	17,2	+ 109,8	+ 80,7
Activités des sociétés holding	52	0,0	+ 205,9	+ 92,5
<b>Total Grand Est</b>	<b>4 867</b>	<b>67,1</b>	<b>+ 81,5</b>	<b>+ 61,6</b>

**a.** Ce regroupement de secteurs, composé par l'OCE, comprend les activités de charcuterie (10.13B), la cuisson de produits de boulangerie (10.71B), les boulangeries et boulangeries-pâtisseries (10.71C), ainsi que les pâtisseries (10.71D). Dans la nomenclature d'activité française NAF rév.2, ces activités appartiennent au secteur de l'industrie manufacturière alimentaire.

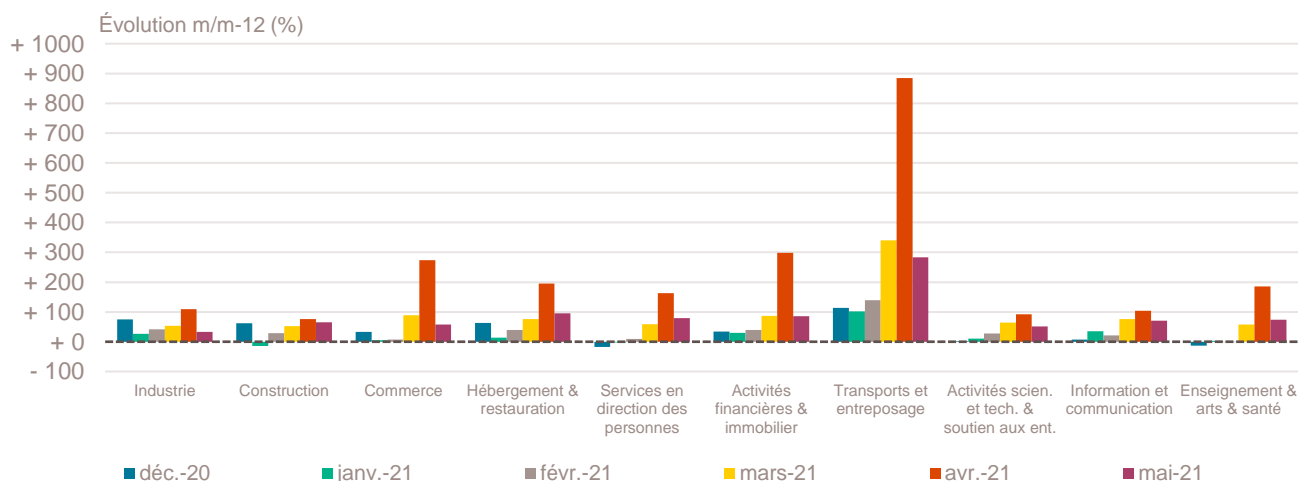
**b.** Dans ce secteur regroupé de la NAF rév.2, le nombre de créations d'entreprises relevant de l'action sociale est très faible.

Lecture : en mai 2021, 248 entreprises ont été créées dans le Grand Est dans l'industrie (dont 72,6 % de micro-entrepreneurs), un nombre en hausse de + 32,6 % par rapport à mai 2020 et un nombre cumulé sur janvier-mai 2021 en hausse de + 48,5 % par rapport au cumul des créations d'entreprises sur la même période de 2020.

Champ : Grand Est, ensemble des activités marchandes non agricoles (données brutes).

Source : Insee (Sirene). Traitements Observatoire de la création d'entreprise.

## Variation du nombre de créations d'entreprises par secteur d'activité dans le Grand Est



Champ : Grand Est, ensemble des activités marchandes non agricoles (données brutes).

Source : Insee (Sirene). Traitements Observatoire de la création d'entreprise.

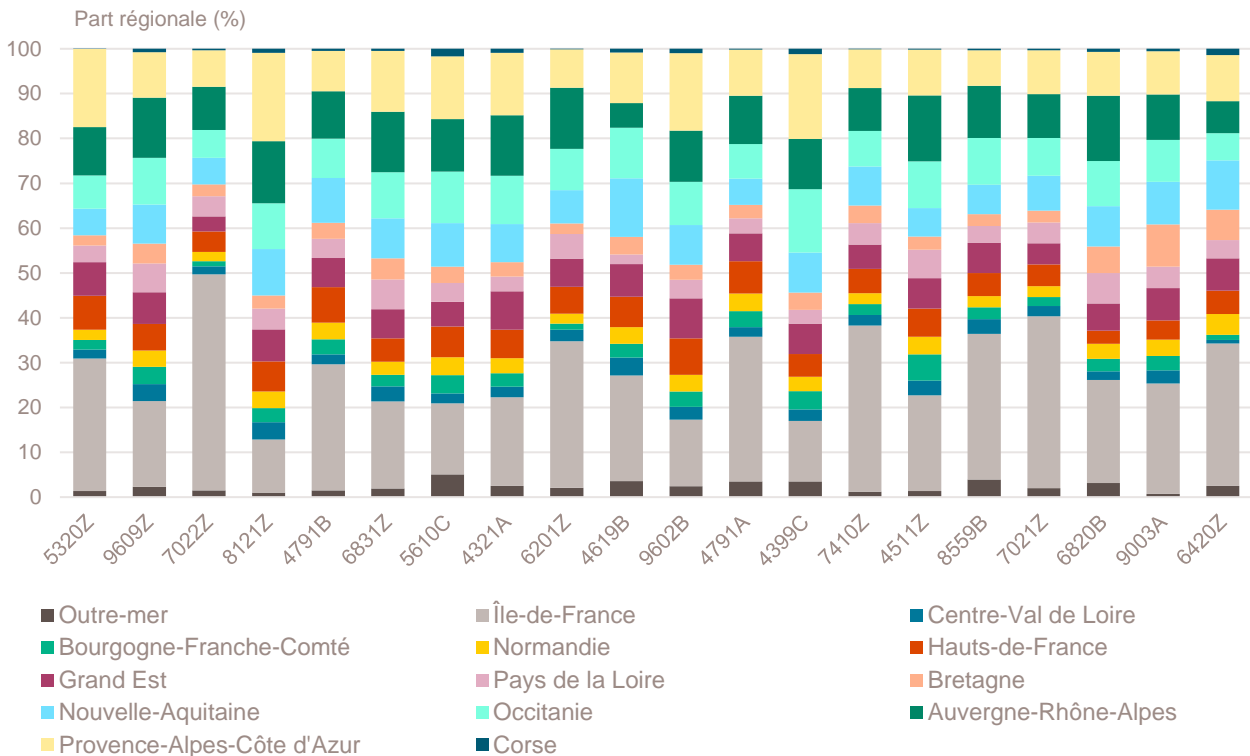
## Top 20 des activités en nombre de créations d'entreprises dans le Grand Est

Mai 2021	Nombre de créations d'entreprises	Part des micro-entrepreneurs %	Évolution mai 2020-2021 %
5320Z-Autres activités de poste et de courrier	793	97,9	+ 324,1
9609Z-Autres services personnels n.c.a.	218	90,8	+ 100,0
7022Z-Conseil pour les affaires et autres conseils de gestion	173	71,1	+ 6,1
8121Z-Nettoyage courant des bâtiments	132	84,8	+ 83,3
4791B-Vente à distance sur catalogue spécialisé	121	74,4	+ 72,9
6831Z-Agences immobilières	118	62,7	+ 51,3
5610C-Restaurations de type rapide	91	45,1	+ 85,7
4321A-Travaux d'installation électrique dans tous locaux	87	70,1	+ 128,9
6201Z-Programmation informatique	85	78,8	+ 37,1
4619B-Autres intermédiaires du commerce en produits divers	85	83,5	+ 0,0
9602B-Soins de beauté	84	73,8	+ 86,7
4791A-Vente à distance sur catalogue général	78	89,7	+ 0,0
4399C-Travaux de maçonnerie générale et gros œuvre de bâtiment	72	58,3	+ 38,5
7410Z-Activités spécialisées de design	71	83,1	+ 47,9
4511Z-Commerce de voitures et de véhicules automobiles légers	69	68,1	+ 43,8
8559B-Autres enseignements	67	92,5	+ 109,4
7021Z-Conseil en relations publiques et communication	54	92,6	+ 63,6
6820B-Location de terrains et d'autres biens immobiliers	54	0,0	+ 68,8
9003A-Création artistique relevant des arts plastiques	52	23,1	+ 48,6
6420Z-Activités des sociétés holding	52	0,0	+ 205,9

Champ : Grand Est, ensemble des activités marchandes non agricoles (données brutes).

Source : Insee (Sirene). Traitements Observatoire de la création d'entreprise.

## Répartition régionale des activités de ce Top 20, mai 2021



Champ : France entière, ensemble des activités marchandes non agricoles (données brutes).

Source : Insee (Sirene). Traitements Observatoire de la création d'entreprise.

## Top 20 des activités en termes de croissance du nombre de créations d'entreprises

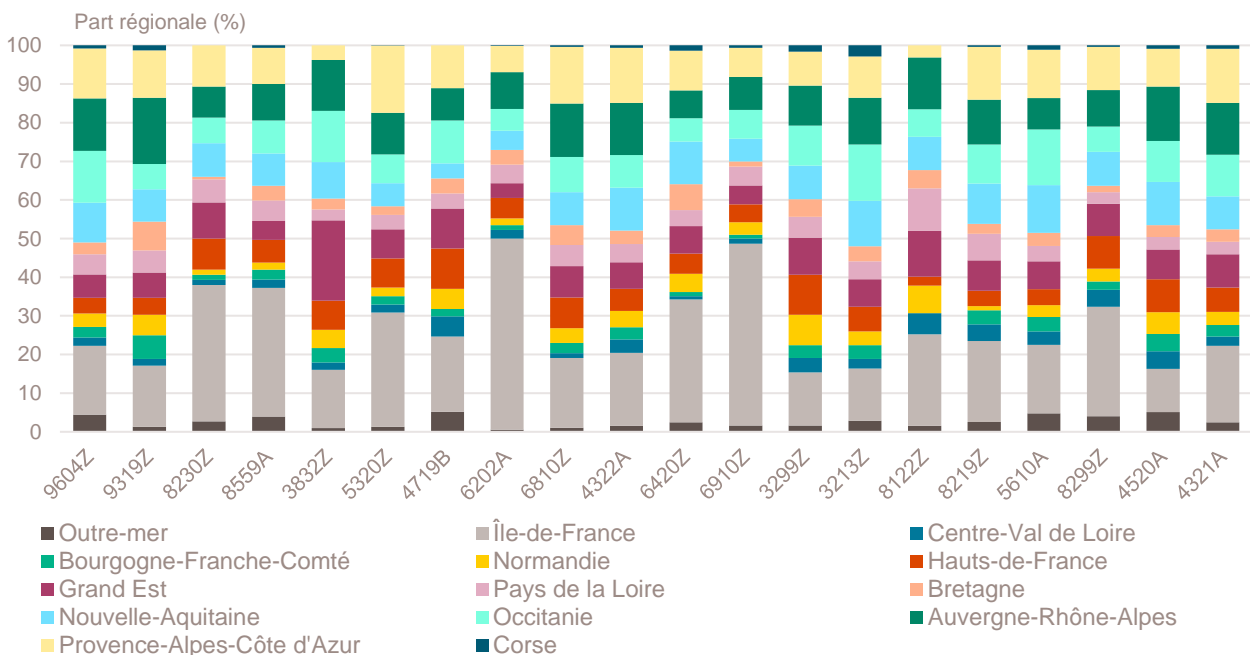
Mai 2021	Nombre de créations d'entreprises	Part des micro-entrepreneurs %	Évolution mai 2020-2021 %
9604Z-Entretien corporel	31	74,2	+ 675,0
9319Z-Autres activités liées au sport	15	93,3	+ 650,0
8230Z-Organisation de foires, salons professionnels et congrès	14	42,9	+ 600,0
8559A-Formation continue d'adultes	32	65,6	+ 357,1
3832Z-Récupération de déchets triés	22	90,9	+ 340,0
5320Z-Autres activités de poste et de courrier	793	97,9	+ 324,1
4719B-Autres commerces de détail en magasin non spécialisé	16	68,8	+ 300,0
6202A-Conseil en systèmes et logiciels informatiques	37	70,3	+ 236,4
6810Z-Activités des marchands de biens immobiliers	40	2,5	+ 233,3
4322A-Travaux d'installation d'eau et de gaz en tous locaux	31	35,5	+ 210,0
6420Z-Activités des sociétés holding	52	0,0	+ 205,9
6910Z-Activités juridiques	15	26,7	+ 200,0
3299Z-Autres activités manufacturières n.c.a.	23	95,7	+ 187,5
3213Z-Fabrication d'articles de bijouterie fantaisie et articles similaires	20	85,0	+ 185,7
8122Z-Autres activités de nettoyage des bâtiments et nettoyage industriel	15	80,0	+ 150,0
8219Z-Photocopie, prépa. de documents et autres activités de soutien de bureau	22	81,8	+ 144,4
5610A-Restauration traditionnelle	38	15,8	+ 137,5
8299Z-Autres activités de soutien aux entreprises n.c.a.	40	60,0	+ 135,3
4520A-Entretien et réparation de véhicules automobiles légers	51	60,8	+ 131,8
4321A-Travaux d'installation électrique dans tous locaux	87	70,1	+ 128,9

Note de lecture : de nombreuses activités comptant très peu de créations, l'évolution de leur nombre dans le temps peut être très forte. Afin d'éviter ce biais, seules sont prises en compte les activités qui comptent un nombre de créations supérieur au troisième quartile du mois analysé (à savoir les secteurs avec plus de 12 créations d'entreprises dans le Grand Est).

Champ : Grand Est, ensemble des activités marchandes non agricoles (données brutes).

Source : Insee (Sirene). Traitements Observatoire de la création d'entreprise.

## Répartition régionale des activités de ce Top 20, mai 2021



Champ : France entière, ensemble des activités marchandes non agricoles (données brutes).

Source : Insee (Sirene). Traitements Observatoire de la création d'entreprise.

## Top 4 des activités en termes de décroissance du nombre de créations d'entreprises

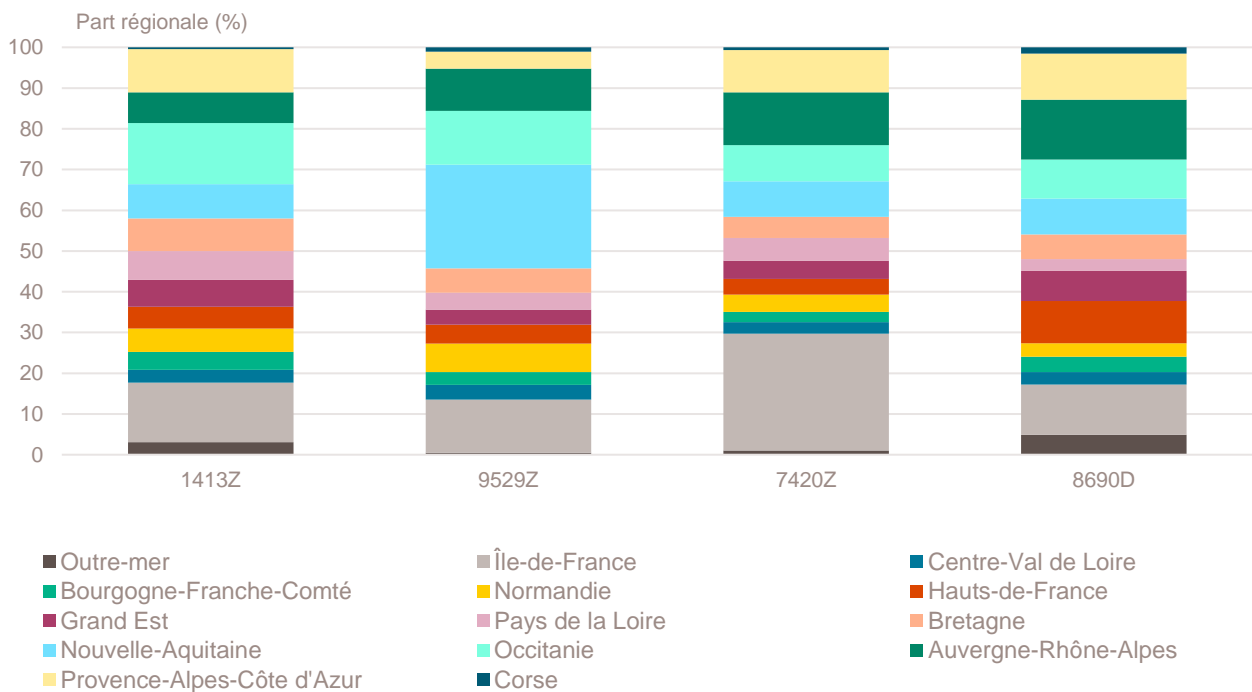
Mai 2021	Nombre de créations d'entreprises	Part des micro-entrepreneurs %	Évolution mai 2020-2021 %
1413Z-Fabrication de vêtements de dessus	15	93,3	- 25,0
9529Z-Réparation d'autres biens personnels et domestiques	14	100,0	- 17,6
7420Z-Activités photographiques	27	85,2	- 10,0
8690D-Activités des infirmiers et des sages-femmes	38	5,3	- 5,0

*Note de lecture : de nombreuses activités comptant très peu de créations, l'évolution de leur nombre dans le temps peut être très forte. Afin d'éviter ce biais, seules sont prises en compte les activités qui comptent un nombre de créations supérieur au troisième quartile du mois analysé (à savoir les secteurs avec plus de 12 créations d'entreprises dans le Grand Est).*

*Champ : Grand Est, ensemble des activités marchandes non agricoles (données brutes).*

*Source : Insee (Sirene). Traitements Observatoire de la création d'entreprise.*

## Répartition régionale des activités de ce Top 4, mai 2021



*Champ : France entière, ensemble des activités marchandes non agricoles (données brutes).*

*Source : Insee (Sirene). Traitements Observatoire de la création d'entreprise.*

## Création d'entreprise dans le Grand Est selon la nature juridique

Mai 2021	Nombre de créations d'entreprises	Part dans le total %	Évolution mai 2020-2021 %	Évolution janvier à mai 2020-2021 %
<b>Entreprises individuelles</b>	<b>3 680</b>	<b>75,6</b>	<b>+ 81,6</b>	<b>+ 63,9</b>
Micro-entrepreneurs <sup>a</sup>	3 266	67,1	---	---
Entreprises individuelles classiques	414	8,5	---	---
<b>Sociétés</b>	<b>1 187</b>	<b>24,4</b>	<b>+ 80,9</b>	<b>+ 54,7</b>
SARL & EURL	376	7,7	+ 89,9	+ 54,3
SAS & SASU	741	15,2	+ 79,4	+ 59,2
SCI	7	0,1	+ 0,0	- 12,1
Autres <sup>b</sup>	63	1,3	+ 65,8	+ 17,1
<b>Total Grand Est</b>	<b>4 867</b>	<b>100,0</b>	<b>+ 81,5</b>	<b>+ 61,6</b>

a. L'Insee a identifié une erreur dans les statistiques de créations d'entreprises depuis 2015. Elle porte sur la répartition des créations entre entreprises individuelles classiques et micro-entrepreneurs, sans que le volume total des créations d'entreprises ni la répartition entre sociétés et entreprises individuelles ne soient affectés. Les séries corrigées ne sont, pour le moment, disponibles qu'à partir de janvier 2021, ce qui ne nous permet pas de communiquer sur les évolutions.

b. Dont associations, fondations, collectivités territoriales, organismes professionnels, syndicats de propriétaires, etc.

Champ : Grand Est, ensemble des activités marchandes non agricoles (données brutes).

Source : Insee (Sirene). Traitements Observatoire de la création d'entreprise.

## Création d'entreprise dans le Grand Est selon le type de la commune d'implantation

Mai 2021	Nombre de créations d'entreprises	Part dans le total %	Évolution mai 2020-2021 %	Évolution janvier à mai 2020-2021 %
Rurale éloignée très peu dense	104	2,1	+ 44,4	+ 42,8
Rurale éloignée peu dense	195	4,0	+ 46,6	+ 43,5
Rurale périphérique très peu dense	103	2,1	+ 56,1	+ 49,2
Rurale périphérique peu dense	527	10,8	+ 33,1	+ 43,7
Bourg	171	3,5	+ 50,0	+ 34,2
Petite ville	139	2,9	+ 67,5	+ 62,7
Urbaine périphérique peu dense	272	5,6	+ 78,9	+ 48,9
Urbaine dense	1 296	26,6	+ 92,0	+ 60,9
Urbaine très dense	2 060	42,3	+ 107,9	+ 77,4
<b>Total Grand Est</b>	<b>4 867</b>	<b>100,0</b>	<b>+ 81,5</b>	<b>+ 61,6</b>

Champ : Grand Est, ensemble des activités marchandes non agricoles (données brutes).

Sources : Insee (Sirene, COG), IGN 2019, MENJ-DEPP, CGET. Traitements Observatoire de la création d'entreprise.

## Création d'entreprise dans le Grand Est dans les territoires fragiles

Mai 2021	Nombre de créations d'entreprises	Part dans le total %	Évolution mai 2020-2021 %	Évolution janvier à mai 2020-2021 %
Zones de revitalisation rurale (ZRR)	511	10,5	+ 67,5	+ 46,7
Zones d'aide à finalité régionale (AFR)	1 242	25,5	+ 82,1	+ 55,2
Petites villes de demain (PVD)	332	6,8	+ 54,4	+ 44,4
Actions cœur de ville (ACV)	644	13,2	+ 98,8	+ 69,2

Champ : Grand Est, ensemble des activités marchandes non agricoles (données brutes).

Sources : Insee (Sirene, COG), CGET. Traitements Observatoire de la création d'entreprise.

## Création d'entreprise en France selon la région et le département d'implantation

Mai 2021	Nombre de créations d'entreprises	Part des micro-entrepreneurs %	Évolution mai 2020-2021 %	Évolution janvier à mai 2020-2021 %
<b>Auvergne-Rhône-Alpes</b>	<b>8 893</b>	<b>66,4</b>	<b>+ 53,4</b>	<b>+ 39,6</b>
01 - Ain	536	64,7	+ 37,1	+ 39,0
03 - Allier	204	71,6	+ 41,7	+ 38,2
07 - Ardèche	316	62,3	+ 78,5	+ 44,4
15 - Cantal	79	53,2	+ 54,9	+ 51,0
26 - Drôme	517	65,8	+ 29,9	+ 37,6
38 - Isère	1 378	70,6	+ 52,4	+ 43,2
42 - Loire	715	65,2	+ 67,8	+ 39,2
43 - Haute-Loire	177	57,1	+ 70,2	+ 52,9
63 - Puy-de-Dôme	637	64,1	+ 71,2	+ 59,2
69 - Rhône	2 828	67,3	+ 49,7	+ 34,6
73 - Savoie	520	66,9	+ 62,0	+ 37,8
74 - Haute-Savoie	986	63,9	+ 59,3	+ 38,2
<b>Bourgogne-Franche-Comté</b>	<b>2 159</b>	<b>68,7</b>	<b>+ 57,5</b>	<b>+ 48,7</b>
21 - Côte-d'Or	509	71,5	+ 43,4	+ 50,6
25 - Doubs	401	65,8	+ 65,0	+ 43,7
39 - Jura	201	72,6	+ 73,3	+ 42,4
58 - Nièvre	132	59,1	+ 85,9	+ 51,2
70 - Haute-Saône	140	71,4	+ 38,6	+ 31,3
71 - Saône-et-Loire	412	66,7	+ 62,2	+ 55,7
89 - Yonne	255	72,5	+ 74,7	+ 56,1
90 - Territoire-de-Belfort	109	65,1	+ 28,2	+ 48,9
<b>Bretagne</b>	<b>2 793</b>	<b>57,9</b>	<b>+ 72,9</b>	<b>+ 53,6</b>
22 - Côtes-d'Armor	441	63,3	+ 82,2	+ 56,5
29 - Finistère	717	60,0	+ 80,6	+ 53,2
35 - Ille-et-Vilaine	1 038	55,3	+ 91,5	+ 55,2
56 - Morbihan	597	56,1	+ 37,6	+ 49,3
<b>Centre-Val de Loire</b>	<b>1 975</b>	<b>65,0</b>	<b>+ 76,8</b>	<b>+ 54,4</b>
18 - Cher	202	64,4	+ 50,7	+ 58,8
28 - Eure-et-Loir	303	65,7	+ 73,1	+ 46,3
36 - Indre	135	68,1	+ 73,1	+ 49,7
37 - Indre-et-Loire	585	63,2	+ 97,0	+ 65,1
41 - Loir-et-Cher	207	59,9	+ 93,5	+ 43,3
45 - Loiret	543	67,8	+ 66,6	+ 52,9
<b>Corse</b>	<b>471</b>	<b>55,0</b>	<b>+ 63,0</b>	<b>+ 48,6</b>
2A - Corse-du-Sud	275	58,9	+ 79,7	+ 49,2
2B - Haute-corse	196	49,5	+ 44,1	+ 48,0
<b>Grand Est</b>	<b>4 867</b>	<b>67,1</b>	<b>+ 81,5</b>	<b>+ 61,6</b>
08 - Ardennes	150	71,3	+ 40,2	+ 49,0
10 - Aube	319	71,5	+ 107,1	+ 71,8
51 - Marne	687	76,0	+ 119,5	+ 78,3
52 - Haute-Marne	99	53,5	+ 90,4	+ 66,0
54 - Meurthe-et-Moselle	631	66,4	+ 71,5	+ 46,6
55 - Meuse	120	72,5	+ 96,7	+ 66,5
57 - Moselle	873	67,7	+ 105,4	+ 63,4
67 - Bas-Rhin	1 092	63,3	+ 65,0	+ 63,4
68 - Haut-Rhin	664	64,6	+ 77,1	+ 68,1
88 - Vosges	232	59,9	+ 40,6	+ 35,6

Note de lecture : les données détaillées pour chaque région française (hors Mayotte) sont disponibles dans la collection « Fiche statistique mensuelle régionale ».

Champ : France, ensemble des activités marchandes non agricoles (données brutes).

Sources : Insee (Sirene, COG), CGET. Traitements Observatoire de la création d'entreprise.

Mai 2021	Nombre de créations d'entreprises	Part des micro-entrepreneurs %	Évolution mai 2020-2021 %	Évolution janvier à mai 2020-2021 %
<b>Hauts-de-France</b>	<b>4 728</b>	<b>68,8</b>	<b>+ 59,9</b>	<b>+ 61,2</b>
02 - Aisne	269	72,5	+ 47,0	+ 49,5
59 - Nord	2 456	68,8	+ 55,2	+ 65,3
60 - Oise	644	59,8	+ 67,7	+ 56,7
62 - Pas-de-Calais	930	72,0	+ 59,2	+ 56,9
80 - Somme	429	72,5	+ 91,5	+ 62,8
<b>Île-de-France</b>	<b>20 349</b>	<b>60,0</b>	<b>+ 37,2</b>	<b>+ 44,1</b>
75 - Paris	5 967	47,8	+ 31,1	+ 31,8
77 - Seine-et-Marne	1 681	67,6	+ 62,7	+ 65,6
78 - Yvelines	1 920	69,7	+ 36,9	+ 46,2
91 - Essonne	1 590	66,7	+ 39,2	+ 50,7
92 - Hauts-de-Seine	2 755	61,1	+ 41,6	+ 35,6
93 - Seine-Saint-Denis	2 645	62,3	+ 38,1	+ 57,2
94 - Val-de-Marne	1 995	64,2	+ 21,7	+ 42,9
95 - Val-d'Oise	1 796	67,9	+ 49,3	+ 59,0
<b>Normandie</b>	<b>2 463</b>	<b>63,9</b>	<b>+ 61,8</b>	<b>+ 51,4</b>
14 - Calvados	631	64,0	+ 51,3	+ 51,3
27 - Eure	401	62,6	+ 75,9	+ 48,8
50 - Manche	295	59,3	+ 46,8	+ 51,0
61 - Orne	150	64,7	+ 53,1	+ 36,0
76 - Seine-Maritime	986	65,7	+ 70,6	+ 55,5
<b>Nouvelle-Aquitaine</b>	<b>6 414</b>	<b>65,5</b>	<b>+ 59,4</b>	<b>+ 52,0</b>
16 - Charente	330	69,4	+ 86,4	+ 63,9
17 - Charente-Maritime	681	67,4	+ 49,3	+ 46,7
19 - Corrèze	189	62,4	+ 44,3	+ 55,4
23 - Creuse	75	48,0	+ 13,6	+ 59,8
24 - Dordogne	472	70,8	+ 95,0	+ 47,9
33 - Gironde	2 271	64,2	+ 53,5	+ 48,3
40 - Landes	467	60,4	+ 76,2	+ 57,8
47 - Lot-et-Garonne	322	62,7	+ 98,8	+ 65,2
64 - Pyrénées-Atlantiques	788	67,6	+ 60,5	+ 53,5
79 - Deux-Sèvres	228	69,3	+ 31,0	+ 47,1
86 - Vienne	319	67,4	+ 76,2	+ 46,2
87 - Haute-Vienne	272	64,7	+ 35,3	+ 74,7
<b>Occitanie</b>	<b>7 080</b>	<b>65,1</b>	<b>+ 65,3</b>	<b>+ 51,1</b>
09 - Ariège	174	70,7	+ 117,5	+ 46,8
11 - Aude	353	66,0	+ 73,9	+ 55,8
12 - Aveyron	239	56,5	+ 85,3	+ 48,9
30 - Gard	809	67,5	+ 69,6	+ 46,3
31 - Haute-Garonne	1 861	65,9	+ 51,9	+ 44,1
32 - Gers	176	56,8	+ 97,8	+ 63,7
34 - Hérault	1 802	64,8	+ 64,1	+ 59,0
46 - Lot	139	61,2	+ 33,7	+ 45,6
48 - Lozère	62	48,4	+ 59,0	+ 60,8
65 - Hautes-Pyrénées	209	73,7	+ 45,1	+ 42,8
66 - Pyrénées-Orientales	594	61,4	+ 96,7	+ 58,5
81 - Tarn	412	65,3	+ 66,8	+ 53,9
82 - Tarn-et-Garonne	250	71,2	+ 72,4	+ 50,3

Note de lecture : les données détaillées pour chaque région française (hors Mayotte) sont disponibles dans la collection « Fiche statistique mensuelle régionale ».

Champ : France, ensemble des activités marchandes non agricoles (données brutes).

Sources : Insee (Sirene, COG), CGET. Traitements Observatoire de la création d'entreprise.



Mai 2021	Nombre de créations d'entreprises	Part des micro-entrepreneurs %	Évolution mai 2020-2021 %	Évolution janvier à mai 2020-2021 %
<b>Pays de la Loire</b>	<b>3 623</b>	<b>65,9</b>	<b>+ 108,5</b>	<b>+ 60,6</b>
44 - Loire-Atlantique	1 592	68,7	+ 90,2	+ 59,7
49 - Maine-et-Loire	797	65,2	+ 161,3	+ 69,1
53 - Mayenne	216	63,9	+ 81,5	+ 36,3
72 - Sarthe	405	63,7	+ 127,5	+ 70,4
85 - Vendée	613	61,8	+ 105,0	+ 58,4
<b>Provence-Alpes-Côte d'Azur</b>	<b>9 030</b>	<b>70,5</b>	<b>+ 92,2</b>	<b>+ 57,9</b>
04 - Alpes-de-Haute-Provence	190	68,9	+ 63,8	+ 48,4
05 - Hautes-Alpes	162	63,6	+ 28,6	+ 49,6
06 - Alpes-Maritimes	2 036	68,7	+ 64,9	+ 49,8
13 - Bouches-du-Rhône	3 969	72,2	+ 109,7	+ 65,8
83 - Var	1 850	69,6	+ 91,5	+ 54,7
84 - Vaucluse	823	70,2	+ 126,7	+ 58,7
<b>France métrop. hors Île-de-France</b>	<b>54 496</b>	<b>66,4</b>	<b>+ 69,8</b>	<b>+ 52,6</b>
<b>France métropolitaine</b>	<b>74 845</b>	<b>64,7</b>	<b>+ 59,5</b>	<b>+ 50,1</b>
<b>France d'outre-mer</b>	<b>2 029</b>	<b>51,2</b>	<b>+ 87,2</b>	<b>+ 69,4</b>
971 - Guadeloupe	441	48,3	+ 60,4	+ 59,9
972 - Martinique	376	46,5	+ 121,2	+ 71,9
973 - Guyane	178	45,5	+ 50,8	+ 95,9
974 - La Réunion	872	60,8	+ 88,7	+ 61,3
976 - Mayotte	162	24,1	+ 174,6	+ 137,9
<b>France entière</b>	<b>76 874</b>	<b>64,3</b>	<b>+ 60,1</b>	<b>+ 50,5</b>

Lecture : en mai 2021, 3 623 entreprises ont été créées en Pays de la Loire (dont 65,9 % de micro-entrepreneurs), un nombre en hausse de + 108,5 % par rapport à mai 2020. Le nombre cumulé de créations dans la région sur janvier-mai 2021 a augmenté de + 60,6 % par rapport au cumul des créations d'entreprises sur la même période de 2020.

Note de lecture : les données détaillées pour chaque région française (hors Mayotte) sont disponibles dans la collection « Fiche statistique mensuelle régionale ».

Champ : France, ensemble des activités marchandes non agricoles (données brutes).

Sources : Insee (Sirene, COG), CGET. Traitements Observatoire de la création d'entreprise.

## Méthodologie

Pour réaliser ce document, l'Observatoire de la création (OCE) de Bpifrance Création se sert des informations statistiques brutes (non corrigées des variations saisonnières et des jours ouvrés) du répertoire des entreprises et des établissements (REE) de la base de données Sirene, des fichiers du Code officiel géographique (COG), tous deux mis à disposition par l'Insee, ainsi que de bases complémentaires pour les données communales ; la base du CGET pour les communes en ZRR et la base de la direction de l'évaluation, de la prospective et de la performance (DEPP) du ministère chargé de l'éducation nationale pour la typologie de communes.

➔ [Pour les données corrigées, voir le site de l'Insee.](#)

Après une première publication des chiffres mensuels (données provisoires), l'Insee procède à une première révision le mois suivant (données semi-définitives), puis à une seconde un mois après pour arrêter les chiffres (données définitives). Seules les données antérieures à deux mois sont donc définitives. Les travaux de l'OCE intégrant au fur et à mesure ces révisions, les données peuvent alors être différentes d'une publication à l'autre pour les trois mois les plus récents.

Les résultats statistiques présentés portent sur l'ensemble des activités marchandes non agricoles, autrement dit, sur les activités de l'industrie, du commerce et des services. Sauf mention particulière, ils concernent la région Grand Est.

## Calculs

Sur les 732 secteurs d'activité répertoriés dans la nomenclature d'activités française (NAF), la plupart comptent peu ou prou de créations d'entreprises dans chaque territoire. Pour éviter que ces secteurs ne biaisent les calculs, seuls sont pris en compte ceux qui comptent un nombre de créations d'entreprises supérieur au 3<sup>e</sup> quartile du mois analysé.

## Définitions

La définition des **créations d'entreprises** s'appuie sur les concepts harmonisés au niveau européen. Elles correspondent aux nouvelles immatriculations dans le répertoire REE, qui enregistrent un début d'activité relevant de l'un des cas suivants : création de nouveaux moyens de production ; redémarrage d'une activité après une interruption de plus d'un an ; redémarrage d'une activité après une interruption de moins d'un an, mais avec changement d'activité ; reprise, par une entreprise nouvelle, des activités d'une autre entreprise s'il n'y a pas continuité entre la situation du cédant et celle du repreneur, en termes d'activité et de localisation.

Pour les **micro-entrepreneurs** (ex-auto-entrepreneurs), les créations ne sont pas dénombrées selon le concept européen. Il y a bien immatriculation dans le répertoire Sirene, mais sans savoir s'il y aura ou pas un début d'activité. Par ailleurs, certaines immatriculations ne seront pas validées par l'Agence centrale des organismes de Sécurité sociale (Acoss), comme les personnes relevant de la mutualité sociale agricole ou de professions réglementées qui n'ont pas le droit d'être micro-entrepreneur. Sont définis comme micro-entrepreneurs, tous les entrepreneurs individuels inscrits sous le régime fiscal de la micro-entreprise et soumis au régime micro-social simplifié.

➔ [Pour en savoir plus, voir le site de Bpifrance Création.](#)

Les **zones de revitalisation rurale** (ZRR) regroupent les communes peu densément peuplées et caractérisées comme fragiles pour des raisons socio-économiques. Le classement des communes en ZRR permet aux entreprises qui y sont installées de bénéficier d'aides fiscales. Les **zones d'aide à finalité régionale** (AFR) correspondent aux territoires de l'Union européenne présentant des retards de développement, dans lesquels l'État et les collectivités locales ont alloué sur 2014-2020 des aides aux entreprises pour encourager les investissements et la création durable d'emplois. Le programme **Petites villes de demain** (PVD) permet aux villes de moins de 20 000 habitants sélectionnées, de bénéficier d'un soutien de l'État et de ses partenaires pour mettre en oeuvre leurs projets de revitalisation. Le programme **Action coeur de ville** (ACV) vise à faciliter et à soutenir le travail des collectivités locales, à inciter les acteurs du logement, du commerce et de l'urbanisme à réinvestir les centres-villes, à favoriser le maintien ou l'implantation d'activités en coeur de ville, afin d'améliorer les conditions de vie dans les villes moyennes.

Une **typologie des communes en neuf catégories** a été établie par la Direction de l'évaluation, de la prospective et de la performance du ministère en charge de l'Éducation nationale pour décrire le système éducatif. Cette caractérisation du territoire, basée sur un croisement d'approches morphologique et fonctionnelle, permet de distinguer plusieurs types de communes rurales et urbaines. Elle a l'avantage d'être plus précise que l'approche par grille de densité, jusqu'ici utilisée, surtout pour décrire les zones rurales.

Bpifrance Création – Observatoire de la création d'entreprise (OCE)

27-31, avenue du Général Leclerc, 94700 Maisons-Alfort

Publication 100 % numérique mise en ligne le 21/06/2021.

Toute reproduction partielle ou totale à usage collectif de la présente publication est autorisée à la condition expresse de citer la source ainsi : « Observatoire de la création d'entreprise. La création d'entreprise dans le Grand Est, chiffres de mai 2021. Bpifrance Création, juin 2021 ».

Contact : utilisez le formulaire de contact sur le site de Bpifrance Création.