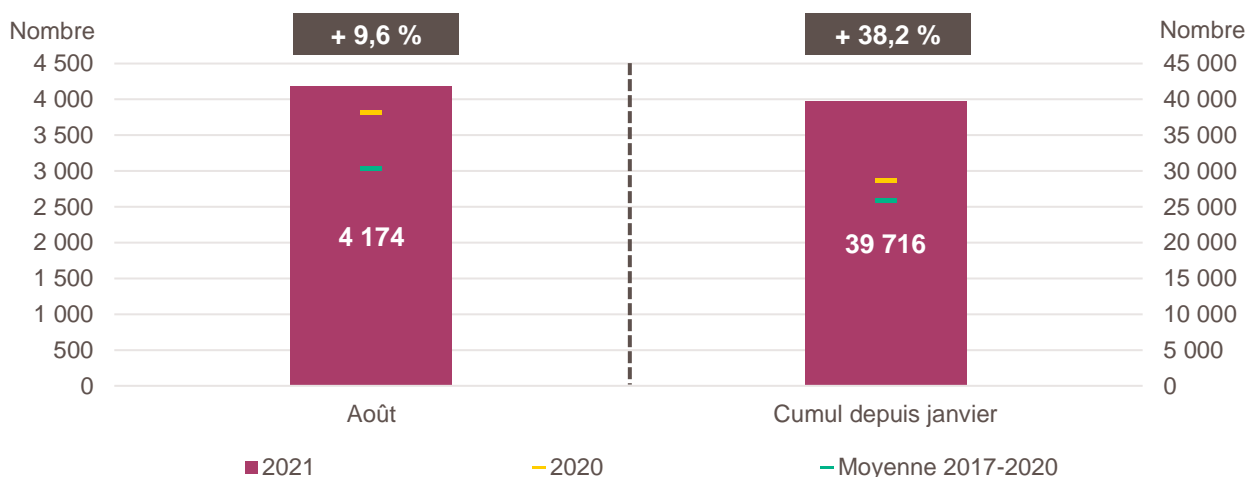


# LA CRÉATION D'ENTREPRISE DANS LE GRAND EST

## CHIFFRES D'AOÛT 2021

### Création d'entreprise dans le Grand Est en août 2021 et cumul depuis le début de l'année



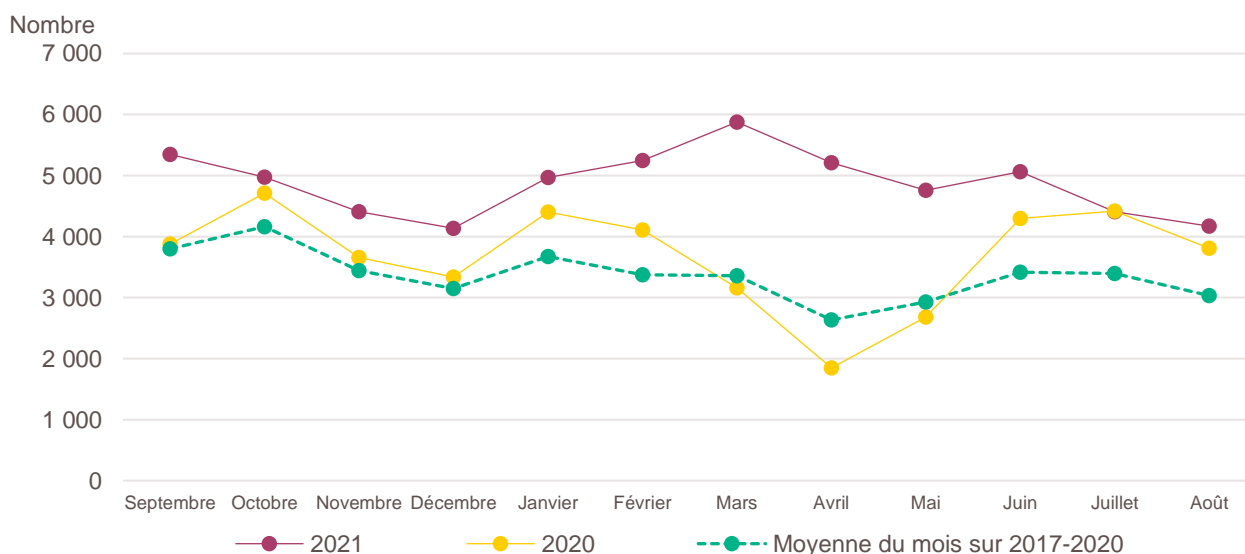
Lecture de la partie gauche : en août 2021, 4 174 entreprises ont été créées dans le Grand Est, soit + 9,6 % par rapport aux 3 810 d'août 2020 (marque jaune). Le nombre moyen de créations d'entreprises est de 3 032 pour le mois d'août sur la période couvrant les années 2017 à 2020 (marque verte).

Lecture de la partie droite : le nombre cumulé de créations depuis le début de l'année 2021 s'élève à 39 716, soit + 38,2 % par rapport aux 28 730 de janvier à août 2020 (marque jaune). Le nombre moyen de créations d'entreprises entre janvier et août sur la période couvrant les années 2017 à 2020 est de 25 809 (marque verte).

Champ : Grand Est, ensemble des activités marchandes non agricoles (données brutes).

Source : Insee (Sirene). Traitements Observatoire de la création d'entreprise.

### Évolution de la création d'entreprise dans le Grand Est sur douze mois glissants



Lecture : en septembre 2019, 3 879 entreprises ont été créées dans le Grand Est contre 5 348 en septembre 2020 et 3 797 en moyenne pour les mois de septembre 2017 à 2020.

Champ : Grand Est, ensemble des activités marchandes non agricoles (données brutes).

Source : Insee (Sirene). Traitements Observatoire de la création d'entreprise.

## Création d'entreprise dans le Grand Est selon le secteur d'activité

Août 2021	Nombre de créations d'entreprises	Part des micro-entrepreneurs %	Évolution août 2020-2021 %	Évolution janvier à août 2020-2021 %
<b>Activités secondaires</b>	<b>599</b>	<b>65,3</b>	<b>+ 6,8</b>	<b>+ 29,6</b>
Industrie	225	72,4	+ 12,5	+ 38,3
Construction	374	61,0	+ 3,6	+ 25,3
<b>Activités de type commerce</b>	<b>1 194</b>	<b>66,8</b>	<b>+ 3,7</b>	<b>+ 29,2</b>
Commerce de détail	366	61,7	+ 10,2	+ 30,0
Commerce de gros	133	61,7	- 25,7	+ 12,8
Commerce de bouche <sup>a</sup>	12	33,3	+ 20,0	+ 48,9
Commerce et réparation automobiles	122	66,4	- 29,9	+ 12,9
Hébergement	24	50,0	+ 71,4	+ 31,0
Restauration	122	33,6	- 32,2	+ 31,5
Services en direction des personnes	415	84,6	+ 58,4	+ 45,3
<b>Activités de type services</b>	<b>2 381</b>	<b>69,1</b>	<b>+ 13,5</b>	<b>+ 46,2</b>
Immobilier	205	40,5	+ 25,0	+ 51,0
Transports et entreposage	411	91,5	+ 6,8	+ 114,6
Activités scientifiques et techniques	513	75,6	+ 10,3	+ 26,9
Activités de soutien aux entreprises	319	69,6	+ 29,7	+ 37,5
Information et communication	177	82,5	+ 25,5	+ 46,9
Enseignement	247	89,5	+ 37,2	+ 43,4
Arts, spectacles et activités récréatives	110	61,8	- 23,6	+ 2,8
Santé humaine et action sociale <sup>b</sup>	301	42,9	+ 11,1	+ 26,7
Activités financières et d'assurance	98	13,3	- 3,9	+ 48,3
Activités des sociétés holding	31	0,0	+ 3,3	+ 61,2
<b>Total Grand Est</b>	<b>4 174</b>	<b>67,9</b>	<b>+ 9,6</b>	<b>+ 38,2</b>

**a.** Ce regroupement de secteurs, composé par l'OCE, comprend les activités de charcuterie (10.13B), la cuisson de produits de boulangerie (10.71B), les boulangeries et boulangeries-pâtisseries (10.71C), ainsi que les pâtisseries (10.71D). Dans la nomenclature d'activité française NAF rév.2, ces activités appartiennent au secteur de l'industrie manufacturière alimentaire.

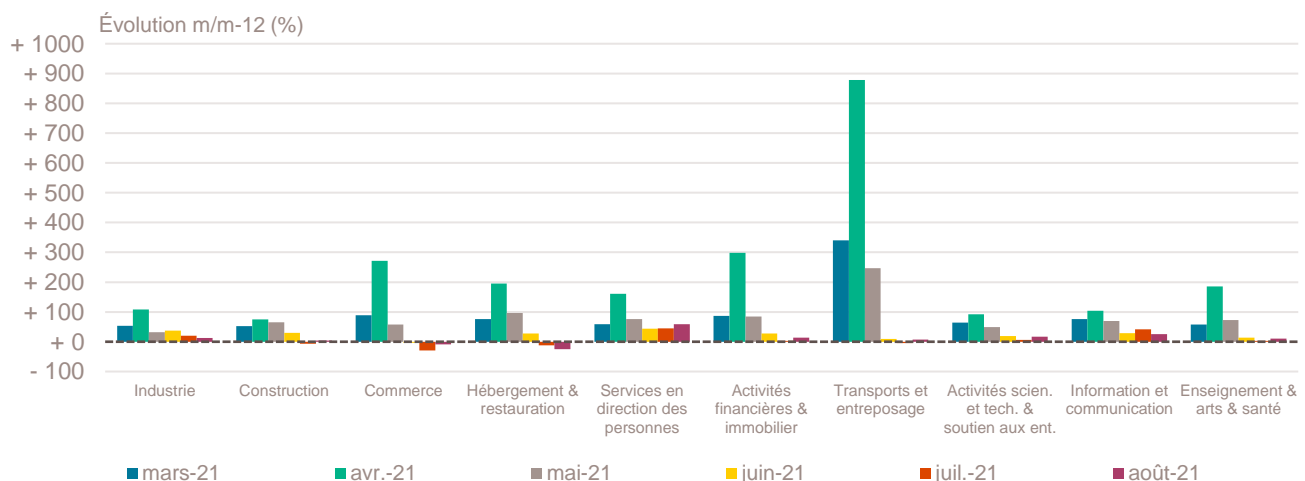
**b.** Dans ce secteur regroupé de la NAF rév.2, le nombre de créations d'entreprises relevant de l'action sociale est très faible.

Lecture : en août 2021, 225 entreprises ont été créées dans le Grand Est dans l'industrie (dont 72,4 % de micro-entrepreneurs), un nombre en hausse de + 12,5 % par rapport à août 2020 et un nombre cumulé sur janvier-août 2021 en hausse de + 38,3 % par rapport au cumul des créations d'entreprises sur la même période de 2020.

Champ : Grand Est, ensemble des activités marchandes non agricoles (données brutes).

Source : Insee (Sirene). Traitements Observatoire de la création d'entreprise.

## Variation du nombre de créations d'entreprises par secteur d'activité dans le Grand Est



Champ : Grand Est, ensemble des activités marchandes non agricoles (données brutes).

Source : Insee (Sirene). Traitements Observatoire de la création d'entreprise.

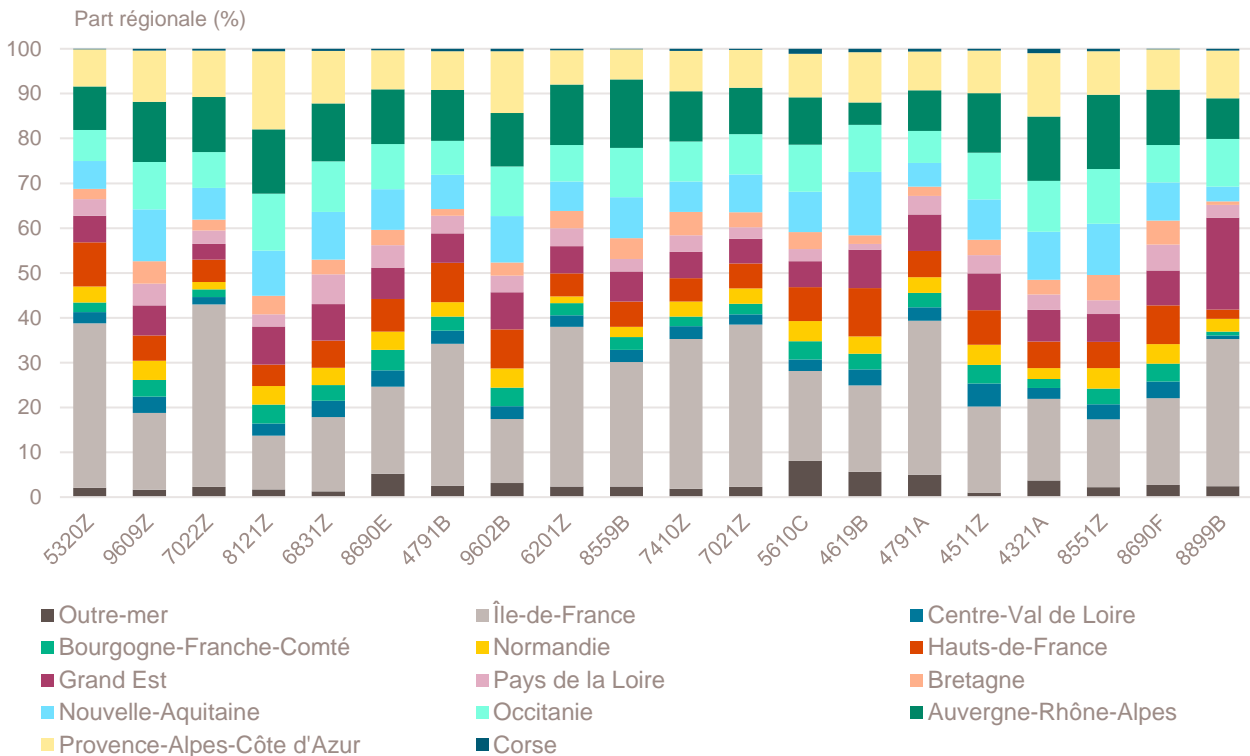
## Top 20 des activités en nombre de créations d'entreprises dans le Grand Est

Août 2021	Nombre de créations d'entreprises	Part des micro-entrepreneurs %	Évolution août 2020-2021 %
5320Z-Autres activités de poste et de courrier	343	98,0	+ 4,3
9609Z-Autres services personnels n.c.a.	215	92,1	+ 92,0
7022Z-Conseil pour les affaires et autres conseils de gestion	148	75,0	- 12,9
8121Z-Nettoyage courant des bâtiments	141	83,0	+ 38,2
6831Z-Agences immobilières	112	71,4	+ 24,4
8690E-Activités des professionnels de la rééduc., appareillage et pédi.-podo.	90	16,7	- 3,2
4791B-Vente à distance sur catalogue spécialisé	87	73,6	+ 10,1
9602B-Soins de beauté	81	86,4	+ 15,7
6201Z-Programmation informatique	75	84,0	+ 5,6
8559B-Autres enseignements	74	89,2	+ 25,4
7410Z-Activités spécialisées de design	71	81,7	+ 29,1
7021Z-Conseil en relations publiques et communication	71	90,1	+ 31,5
5610C-Restauration de type rapide	67	40,3	- 45,1
4619B-Autres intermédiaires du commerce en produits divers	67	76,1	- 24,7
4791A-Vente à distance sur catalogue général	65	75,4	- 4,4
4511Z-Commerce de voitures et de véhicules automobiles légers	64	76,6	- 33,3
4321A-Travaux d'installation électrique dans tous locaux	64	67,2	- 3,0
8551Z-Enseignement de disciplines sportives et d'activités de loisirs	59	96,6	+ 37,2
8690F-Activités de santé humaine non classées ailleurs	52	86,5	- 3,7
8899B>Action sociale sans hébergement n.c.a.	50	96,0	+ 733,3

Champ : Grand Est, ensemble des activités marchandes non agricoles (données brutes).

Source : Insee (Sirene). Traitements Observatoire de la création d'entreprise.

## Répartition régionale des activités de ce Top 20, août 2021



Champ : France entière, ensemble des activités marchandes non agricoles (données brutes).

Source : Insee (Sirene). Traitements Observatoire de la création d'entreprise.

## Top 20 des activités en termes de croissance du nombre de créations d'entreprises

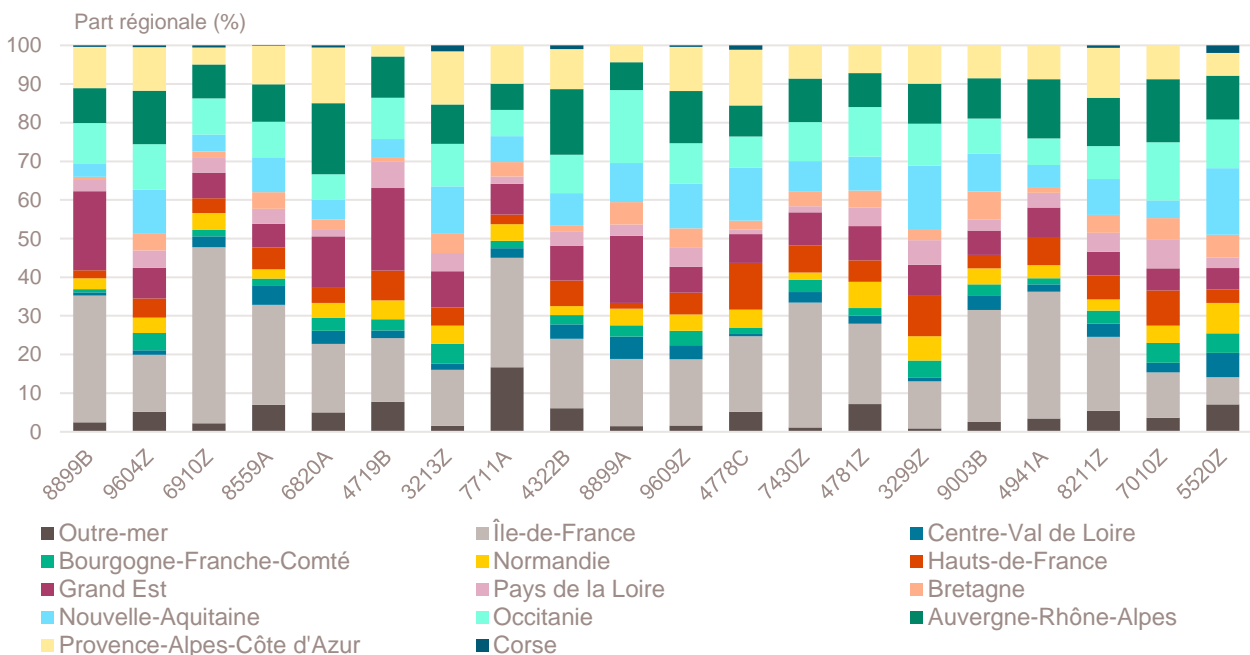
Août 2021	Nombre de créations d'entreprises	Part des micro-entrepreneurs %	Évolution août 2020-2021 %
8899B-Action sociale sans hébergement n.c.a.	50	96,0	+ 733,3
9604Z-Entretien corporel	34	76,5	+ 466,7
6910Z-Activités juridiques	12	33,3	+ 300,0
8559A-Formation continue d'adultes	45	68,9	+ 246,2
6820A-Location de logements	24	0,0	+ 242,9
4719B-Autres commerces de détail en magasin non spécialisé	22	59,1	+ 120,0
3213Z-Fabrication d'articles de bijouterie fantaisie et articles similaires	24	75,0	+ 118,2
7711A-Location de courte durée de voitures et de véhicules automobiles légers	13	46,2	+ 116,7
4322B-Travaux d'installation d'équipements thermiques et de climatisation	19	42,1	+ 111,1
8899A-Autre accueil ou accomp. sans hébergement d'enfants et d'adolescents	12	100,0	+ 100,0
9609Z-Autres services personnels n.c.a.	215	92,1	+ 92,0
4778C-Autres commerces de détail spécialisés divers	13	61,5	+ 85,7
7430Z-Traduction et interprétation	22	95,5	+ 83,3
4781Z-Commerce de détail alimentaire sur éventaires et marchés	22	77,3	+ 83,3
3299Z-Autres activités manufacturières n.c.a.	18	88,9	+ 80,0
9003B-Autre création artistique	20	40,0	+ 66,7
4941A-Transports routiers de fret interurbains	20	70,0	+ 66,7
8211Z-Services administratifs combinés de bureau	36	44,4	+ 63,6
7010Z-Activités des sièges sociaux	19	0,0	+ 58,3
5520Z-Hébergement touristique et autre hébergement de courte durée	14	57,1	+ 55,6

Note de lecture : de nombreuses activités comptant très peu de créations, l'évolution de leur nombre dans le temps peut être très forte. Afin d'éviter ce biais, seules sont prises en compte les activités qui comptent un nombre de créations supérieur au troisième quartile du mois analysé (à savoir les secteurs avec plus de 11 créations d'entreprises dans le Grand Est).

Champ : Grand Est, ensemble des activités marchandes non agricoles (données brutes).

Source : Insee (Sirene). Traitements Observatoire de la création d'entreprise.

## Répartition régionale des activités de ce Top 20, août 2021



Champ : France entière, ensemble des activités marchandes non agricoles (données brutes).

Source : Insee (Sirene). Traitements Observatoire de la création d'entreprise.

## Top 20 des activités en termes de décroissance du nombre de créations d'entreprises

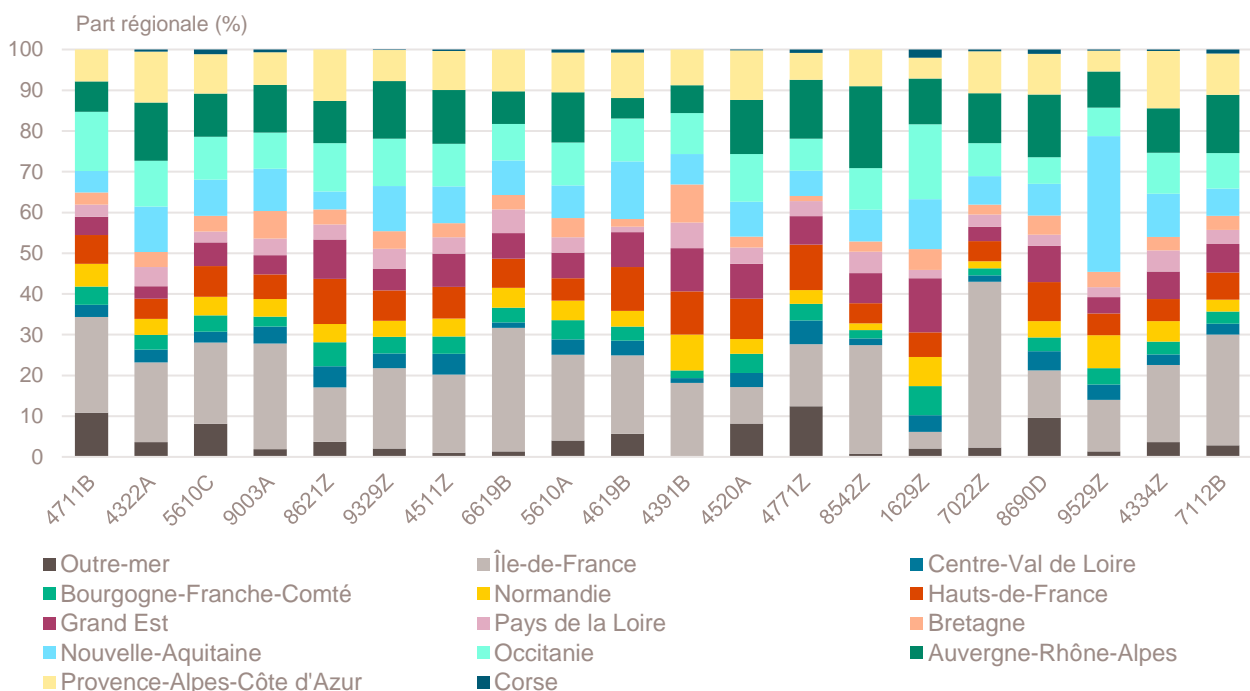
Août 2021	Nombre de créations d'entreprises	Part des micro-entrepreneurs %	Évolution août 2020-2021 %
4711B-Commerce d'alimentation générale	12	33,3	- 47,8
4322A-Travaux d'installation d'eau et de gaz en tous locaux	12	50,0	- 45,5
5610C-Restauration de type rapide	67	40,3	- 45,1
9003A-Création artistique relevant des arts plastiques	27	14,8	- 35,7
8621Z-Activité des médecins généralistes	13	0,0	- 35,0
9329Z-Autres activités récréatives et de loisirs	42	95,2	- 34,4
4511Z-Commerce de voitures et de véhicules automobiles légers	64	76,6	- 33,3
6619B-Autres auxi. acti. de serv. financ., hors assur. et caisses de retraite n.c.a.	14	57,1	- 30,0
5610A-Restauration traditionnelle	25	0,0	- 26,5
4619B-Autres intermédiaires du commerce en produits divers	67	76,1	- 24,7
4391B-Travaux de couverture par éléments	17	47,1	- 22,7
4520A-Entretien et réparation de véhicules automobiles légers	47	59,6	- 19,0
4771Z-Commerce de détail d'habillement en magasin spécialisé	17	35,3	- 15,0
8542Z-Enseignement supérieur	18	100,0	- 14,3
1629Z-Fabric. d'objets divers en bois et en liège, vannerie et sparterie	13	76,9	- 13,3
7022Z-Conseil pour les affaires et autres conseils de gestion	148	75,0	- 12,9
8690D-Activités des infirmiers et des sages-femmes	49	4,1	- 12,5
9529Z-Réparation d'autres biens personnels et domestiques	15	100,0	- 11,8
4334Z-Travaux de peinture et vitrerie	39	64,1	- 11,4
7112B-Ingénierie, études techniques	44	75,0	- 8,3

Note de lecture : de nombreuses activités comptant très peu de créations, l'évolution de leur nombre dans le temps peut être très forte. Afin d'éviter ce biais, seules sont prises en compte les activités qui comptent un nombre de créations supérieur au troisième quartile du mois analysé (à savoir les secteurs avec plus de 11 créations d'entreprises dans le Grand Est).

Champ : Grand Est, ensemble des activités marchandes non agricoles (données brutes).

Source : Insee (Sirene). Traitements Observatoire de la création d'entreprise.

## Répartition régionale des activités de ce Top 20, août 2021



Champ : France entière, ensemble des activités marchandes non agricoles (données brutes).

Source : Insee (Sirene). Traitements Observatoire de la création d'entreprise.

## Création d'entreprise dans le Grand Est selon la nature juridique

Août 2021	Nombre de créations d'entreprises	Part dans le total %	Évolution août 2020-2021 %	Évolution janvier à août 2020-2021 %
<b>Entreprises individuelles</b>	<b>3 240</b>	<b>77,6</b>	<b>+ 12,7</b>	<b>+ 38,3</b>
Micro-entrepreneurs <sup>a</sup>	2 834	67,9	---	---
Entreprises individuelles classiques	406	9,7	---	---
<b>Sociétés</b>	<b>934</b>	<b>22,4</b>	<b>- 0,1</b>	<b>+ 37,9</b>
SARL & EURL	303	7,3	- 0,3	+ 37,8
SAS & SASU	592	14,2	+ 1,0	+ 40,8
SCI	3	0,1	- 57,1	- 25,9
Autres <sup>b</sup>	36	0,9	- 5,3	+ 14,3
<b>Total Grand Est</b>	<b>4 174</b>	<b>100,0</b>	<b>+ 9,6</b>	<b>+ 38,2</b>

**a.** L'Insee a identifié une erreur dans les statistiques de créations d'entreprises depuis 2015. Elle porte sur la répartition des créations entre entreprises individuelles classiques et micro-entrepreneurs, sans que le volume total des créations d'entreprises ni la répartition entre sociétés et entreprises individuelles ne soient affectés. Les séries corrigées ne sont, pour le moment, disponibles qu'à partir de janvier 2021, ce qui ne nous permet pas de communiquer sur les évolutions.

**b.** Dont associations, fondations, collectivités territoriales, organismes professionnels, syndicats de propriétaires, etc.

Champ : Grand Est, ensemble des activités marchandes non agricoles (données brutes).

Source : Insee (Sirene). Traitements Observatoire de la création d'entreprise.

## Création d'entreprise dans le Grand Est selon le type de la commune d'implantation

Août 2021	Nombre de créations d'entreprises	Part dans le total %	Évolution août 2020-2021 %	Évolution janvier à août 2020-2021 %
Rurale éloignée très peu dense	96	2,3	+ 23,1	+ 38,4
Rurale éloignée peu dense	181	4,3	+ 6,5	+ 26,8
Rurale périphérique très peu dense	74	1,8	- 1,3	+ 35,5
Rurale périphérique peu dense	540	12,9	+ 12,3	+ 30,4
Bourg	164	3,9	+ 6,5	+ 24,5
Petite ville	144	3,4	+ 38,5	+ 43,8
Urbaine périphérique peu dense	232	5,6	+ 5,9	+ 31,0
Urbaine dense	1 090	26,1	+ 8,5	+ 36,8
Urbaine très dense	1 653	39,6	+ 8,5	+ 45,4
<b>Total Grand Est</b>	<b>4 174</b>	<b>100,0</b>	<b>+ 9,6</b>	<b>+ 38,2</b>

Champ : Grand Est, ensemble des activités marchandes non agricoles (données brutes).

Sources : Insee (Sirene, COG), IGN 2019, MENJ-DEPP, CGET. Traitements Observatoire de la création d'entreprise.

## Création d'entreprise dans le Grand Est dans les territoires fragiles

Août 2021	Nombre de créations d'entreprises	Part dans le total %	Évolution août 2020-2021 %	Évolution janvier à août 2020-2021 %
Zones de revitalisation rurale (ZRR)	445	10,7	+ 16,2	+ 33,0
Zones d'aide à finalité régionale (AFR)	1 091	26,1	+ 16,4	+ 35,1
Petites villes de demain (PVD)	294	7,0	+ 2,1	+ 28,1
Actions cœur de ville (ACV)	521	12,5	+ 23,5	+ 42,0

Champ : Grand Est, ensemble des activités marchandes non agricoles (données brutes).

Sources : Insee (Sirene, COG), CGET. Traitements Observatoire de la création d'entreprise.

## Création d'entreprise en France selon la région et le département d'implantation

Août 2021	Nombre de créations d'entreprises	Part des micro-entrepreneurs %	Évolution août 2020-2021 %	Évolution janvier à août 2020-2021 %
<b>Auvergne-Rhône-Alpes</b>	<b>7 492</b>	<b>67,5</b>	<b>- 0,4</b>	<b>+ 24,0</b>
01 - Ain	542	69,2	+ 16,3	+ 27,6
03 - Allier	184	60,9	+ 8,9	+ 28,5
07 - Ardèche	275	68,7	+ 14,6	+ 30,7
15 - Cantal	61	59,0	+ 5,2	+ 33,3
26 - Drôme	441	68,9	+ 9,4	+ 23,8
38 - Isère	1 209	71,0	+ 13,5	+ 26,0
42 - Loire	558	67,2	- 10,1	+ 23,5
43 - Haute-Loire	119	50,4	+ 0,0	+ 35,5
63 - Puy-de-Dôme	433	58,4	- 22,4	+ 36,2
69 - Rhône	2 391	69,0	- 1,4	+ 19,1
73 - Savoie	421	65,3	- 8,9	+ 22,3
74 - Haute-Savoie	858	66,2	- 8,1	+ 22,8
<b>Bourgogne-Franche-Comté</b>	<b>1 914</b>	<b>72,1</b>	<b>+ 9,0</b>	<b>+ 28,3</b>
21 - Côte-d'Or	445	73,7	+ 12,1	+ 27,0
25 - Doubs	385	71,2	+ 11,9	+ 24,8
39 - Jura	142	61,3	+ 8,4	+ 29,9
58 - Nièvre	118	75,4	+ 55,3	+ 43,7
70 - Haute-Saône	126	66,7	+ 4,1	+ 14,9
71 - Saône-et-Loire	346	74,3	+ 4,5	+ 34,1
89 - Yonne	254	75,6	+ 10,4	+ 33,1
90 - Territoire-de-Belfort	98	70,4	- 22,2	+ 17,8
<b>Bretagne</b>	<b>2 250</b>	<b>66,2</b>	<b>+ 11,2</b>	<b>+ 35,5</b>
22 - Côtes-d'Armor	338	60,4	+ 14,2	+ 41,6
29 - Finistère	586	71,2	+ 11,6	+ 33,0
35 - Ille-et-Vilaine	819	65,1	+ 9,2	+ 36,8
56 - Morbihan	507	66,3	+ 11,9	+ 32,1
<b>Centre-Val de Loire</b>	<b>1 858</b>	<b>65,4</b>	<b>+ 13,9</b>	<b>+ 34,4</b>
18 - Cher	160	64,4	- 9,6	+ 40,4
28 - Eure-et-Loir	282	68,8	+ 16,5	+ 26,2
36 - Indre	131	67,2	+ 15,9	+ 33,2
37 - Indre-et-Loire	564	61,2	+ 19,5	+ 41,7
41 - Loir-et-Cher	203	64,0	+ 1,5	+ 18,6
45 - Loiret	518	68,5	+ 21,3	+ 37,1
<b>Corse</b>	<b>306</b>	<b>56,5</b>	<b>+ 3,7</b>	<b>+ 33,6</b>
2A - Corse-du-Sud	144	55,6	+ 6,7	+ 34,4
2B - Haute-corse	162	57,4	+ 1,3	+ 32,9
<b>Grand Est</b>	<b>4 174</b>	<b>67,9</b>	<b>+ 9,6</b>	<b>+ 38,2</b>
08 - Ardennes	137	75,2	+ 4,6	+ 33,9
10 - Aube	232	64,7	+ 31,1	+ 42,1
51 - Marne	482	71,0	+ 29,2	+ 49,4
52 - Haute-Marne	74	60,8	- 15,9	+ 34,8
54 - Meurthe-et-Moselle	521	70,1	+ 2,6	+ 32,0
55 - Meuse	94	71,3	+ 22,1	+ 45,2
57 - Moselle	791	66,1	+ 12,2	+ 41,7
67 - Bas-Rhin	1 021	67,4	+ 6,0	+ 36,1
68 - Haut-Rhin	590	70,2	- 0,3	+ 38,7
88 - Vosges	232	59,1	+ 18,4	+ 27,9

Note de lecture : les données détaillées pour chaque région française (hors Mayotte) sont disponibles dans la collection « Fiche statistique mensuelle régionale ».

Champ : France, ensemble des activités marchandes non agricoles (données brutes).

Sources : Insee (Sirene, COG), CGET. Traitements Observatoire de la création d'entreprise.

Août 2021	Nombre de créations d'entreprises	Part des micro-entrepreneurs %	Évolution août 2020-2021 %	Évolution janvier à août 2020-2021 %
<b>Hauts-de-France</b>	<b>4 159</b>	<b>69,2</b>	<b>+ 9,6</b>	<b>+ 35,0</b>
02 - Aisne	252	65,5	+ 30,6	+ 34,7
59 - Nord	2 128	70,5	+ 4,4	+ 35,5
60 - Oise	619	67,4	+ 28,2	+ 35,7
62 - Pas-de-Calais	819	68,9	+ 11,6	+ 35,3
80 - Somme	341	67,7	- 1,2	+ 29,9
<b>Île-de-France</b>	<b>16 239</b>	<b>61,5</b>	<b>- 5,8</b>	<b>+ 22,3</b>
75 - Paris	4 949	52,4	- 0,1	+ 18,4
77 - Seine-et-Marne	1 404	69,5	- 0,1	+ 34,9
78 - Yvelines	1 494	71,2	- 1,1	+ 25,7
91 - Essonne	1 284	65,3	- 9,7	+ 22,9
92 - Hauts-de-Seine	1 814	58,9	- 15,5	+ 16,6
93 - Seine-Saint-Denis	2 109	61,9	- 13,3	+ 24,2
94 - Val-de-Marne	1 750	67,1	- 7,5	+ 20,0
95 - Val-d'Oise	1 435	67,2	- 2,3	+ 29,7
<b>Normandie</b>	<b>2 340</b>	<b>67,1</b>	<b>+ 16,7</b>	<b>+ 33,7</b>
14 - Calvados	588	69,6	+ 5,6	+ 28,9
27 - Eure	437	63,8	+ 30,8	+ 38,1
50 - Manche	261	61,7	+ 11,5	+ 29,7
61 - Orne	159	67,3	+ 40,7	+ 31,8
76 - Seine-Maritime	895	68,7	+ 16,7	+ 36,5
<b>Nouvelle-Aquitaine</b>	<b>5 641</b>	<b>69,4</b>	<b>+ 5,8</b>	<b>+ 34,7</b>
16 - Charente	244	68,0	+ 13,0	+ 39,0
17 - Charente-Maritime	578	70,1	+ 9,9	+ 30,9
19 - Corrèze	160	73,1	+ 6,7	+ 36,1
23 - Creuse	42	59,5	- 34,4	+ 29,6
24 - Dordogne	342	74,0	+ 0,6	+ 31,1
33 - Gironde	2 139	69,7	+ 5,8	+ 34,9
40 - Landes	336	59,5	- 8,4	+ 32,5
47 - Lot-et-Garonne	286	69,6	+ 6,3	+ 36,7
64 - Pyrénées-Atlantiques	732	69,3	+ 14,0	+ 35,9
79 - Deux-Sèvres	202	67,8	+ 6,3	+ 33,3
86 - Vienne	297	69,0	+ 4,2	+ 28,9
87 - Haute-Vienne	283	74,9	+ 7,2	+ 50,3
<b>Occitanie</b>	<b>6 039</b>	<b>67,4</b>	<b>+ 6,4</b>	<b>+ 32,9</b>
09 - Ariège	112	73,2	- 0,9	+ 31,1
11 - Aude	296	69,6	+ 3,5	+ 34,6
12 - Aveyron	211	60,2	+ 14,1	+ 34,5
30 - Gard	668	70,7	+ 1,4	+ 32,2
31 - Haute-Garonne	1 600	66,7	- 3,2	+ 26,4
32 - Gers	168	68,5	+ 24,4	+ 40,6
34 - Hérault	1 542	67,7	+ 15,9	+ 38,3
46 - Lot	120	55,8	- 0,8	+ 31,2
48 - Lozère	62	51,6	+ 148,0	+ 51,0
65 - Hautes-Pyrénées	193	71,5	- 4,9	+ 21,6
66 - Pyrénées-Orientales	514	71,4	+ 22,4	+ 41,9
81 - Tarn	332	66,3	+ 2,8	+ 30,2
82 - Tarn-et-Garonne	221	60,6	- 0,9	+ 34,5

Note de lecture : les données détaillées pour chaque région française (hors Mayotte) sont disponibles dans la collection « Fiche statistique mensuelle régionale ».

Champ : France, ensemble des activités marchandes non agricoles (données brutes).

Sources : Insee (Sirene, COG), CGET. Traitements Observatoire de la création d'entreprise.



Août 2021	Nombre de créations d'entreprises	Part des micro-entrepreneurs %	Évolution août 2020-2021 %	Évolution janvier à août 2020-2021 %
<b>Pays de la Loire</b>	<b>2 494</b>	<b>61,9</b>	<b>+ 5,5</b>	<b>+ 37,1</b>
44 - Loire-Atlantique	1 137	60,9	+ 2,6	+ 36,0
49 - Maine-et-Loire	504	66,3	+ 12,0	+ 44,8
53 - Mayenne	162	65,4	+ 3,2	+ 21,5
72 - Sarthe	278	60,4	- 2,1	+ 37,3
85 - Vendée	413	59,1	+ 13,5	+ 38,2
<b>Provence-Alpes-Côte d'Azur</b>	<b>6 446</b>	<b>67,4</b>	<b>+ 7,6</b>	<b>+ 38,7</b>
04 - Alpes-de-Haute-Provence	107	68,2	+ 1,9	+ 39,8
05 - Hautes-Alpes	120	61,7	- 6,3	+ 33,4
06 - Alpes-Maritimes	1 634	67,4	+ 2,6	+ 31,5
13 - Bouches-du-Rhône	2 655	67,2	+ 13,0	+ 46,3
83 - Var	1 262	65,9	+ 6,5	+ 35,5
84 - Vaucluse	668	72,3	+ 5,4	+ 34,6
<b>France métrop. hors Île-de-France</b>	<b>45 113</b>	<b>67,6</b>	<b>+ 6,9</b>	<b>+ 33,3</b>
<b>France métropolitaine</b>	<b>61 352</b>	<b>65,9</b>	<b>+ 3,2</b>	<b>+ 30,0</b>
<b>France d'outre-mer</b>	<b>2 154</b>	<b>52,3</b>	<b>+ 13,7</b>	<b>+ 47,3</b>
971 - Guadeloupe	448	49,3	- 1,3	+ 35,5
972 - Martinique	336	44,9	- 0,9	+ 51,1
973 - Guyane	229	51,5	+ 45,9	+ 73,0
974 - La Réunion	982	60,6	+ 28,2	+ 44,9
976 - Mayotte	159	26,4	- 11,2	+ 66,4
<b>France entière</b>	<b>63 506</b>	<b>65,5</b>	<b>+ 3,6</b>	<b>+ 30,4</b>

Lecture : en août 2021, 2 494 entreprises ont été créées en Pays de la Loire (dont 61,9 % de micro-entrepreneurs), un nombre en hausse de + 5,5 % par rapport à août 2020. Le nombre cumulé de créations dans la région sur janvier-août 2021 a augmenté de + 37,1 % par rapport au cumul des créations d'entreprises sur la même période de 2020.

Note de lecture : les données détaillées pour chaque région française (hors Mayotte) sont disponibles dans la collection « Fiche statistique mensuelle régionale ».

Champ : France, ensemble des activités marchandes non agricoles (données brutes).

Sources : Insee (Sirene, COG), CGET. Traitements Observatoire de la création d'entreprise.

## Méthodologie

Pour réaliser ce document, l'Observatoire de la création (OCE) de Bpifrance Création se sert des informations statistiques brutes (non corrigées des variations saisonnières et des jours ouvrés) du répertoire des entreprises et des établissements (REE) de la base de données Sirene, des fichiers du Code officiel géographique (COG), tous deux mis à disposition par l'Insee, ainsi que de bases complémentaires pour les données communales ; la base du CGET pour les communes en ZRR et la base de la direction de l'évaluation, de la prospective et de la performance (DEPP) du ministère chargé de l'éducation nationale pour la typologie de communes.

➔ [Pour les données corrigées, voir le site de l'Insee.](#)

Après une première publication des chiffres mensuels (données provisoires), l'Insee procède à une première révision le mois suivant (données semi-définitives), puis à une seconde un mois après pour arrêter les chiffres (données définitives). Seules les données antérieures à deux mois sont donc définitives. Les travaux de l'OCE intégrant au fur et à mesure ces révisions, les données peuvent alors être différentes d'une publication à l'autre pour les trois mois les plus récents.

Les résultats statistiques présentés portent sur l'ensemble des activités marchandes non agricoles, autrement dit, sur les activités de l'industrie, du commerce et des services. Sauf mention particulière, ils concernent la région Grand Est.

## Calculs

Sur les 732 secteurs d'activité répertoriés dans la nomenclature d'activités française (NAF), la plupart comptent peu ou prou de créations d'entreprises dans chaque territoire. Pour éviter que ces secteurs ne biaisent les calculs, seuls sont pris en compte ceux qui comptent un nombre de créations d'entreprises supérieur au 3<sup>e</sup> quartile du mois analysé.

## Définitions

La définition des **créations d'entreprises** s'appuie sur les concepts harmonisés au niveau européen. Elles correspondent aux nouvelles immatriculations dans le répertoire REE, qui enregistrent un début d'activité relevant de l'un des cas suivants : création de nouveaux moyens de production ; redémarrage d'une activité après une interruption de plus d'un an ; redémarrage d'une activité après une interruption de moins d'un an, mais avec changement d'activité ; reprise, par une entreprise nouvelle, des activités d'une autre entreprise s'il n'y a pas continuité entre la situation du cédant et celle du repreneur, en termes d'activité et de localisation.

Pour les **micro-entrepreneurs** (ex-auto-entrepreneurs), les créations ne sont pas dénombrées selon le concept européen. Il y a bien immatriculation dans le répertoire Sirene, mais sans savoir s'il y aura ou pas un début d'activité. Par ailleurs, certaines immatriculations ne seront pas validées par l'Agence centrale des organismes de Sécurité sociale (Acoss), comme les personnes relevant de la mutualité sociale agricole ou de professions réglementées qui n'ont pas le droit d'être micro-entrepreneur. Sont définis comme micro-entrepreneurs, tous les entrepreneurs individuels inscrits sous le régime fiscal de la micro-entreprise et soumis au régime micro-social simplifié.

➔ [Pour en savoir plus, voir le site de Bpifrance Création.](#)

Les **zones de revitalisation rurale** (ZRR) regroupent les communes peu densément peuplées et caractérisées comme fragiles pour des raisons socio-économiques. Le classement des communes en ZRR permet aux entreprises qui y sont installées de bénéficier d'aides fiscales. Les **zones d'aide à finalité régionale** (AFR) correspondent aux territoires de l'Union européenne présentant des retards de développement, dans lesquels l'État et les collectivités locales ont alloué sur 2014-2020 des aides aux entreprises pour encourager les investissements et la création durable d'emplois. Le programme **Petites villes de demain** (PVD) permet aux villes de moins de 20 000 habitants sélectionnées, de bénéficier d'un soutien de l'État et de ses partenaires pour mettre en oeuvre leurs projets de revitalisation. Le programme **Action coeur de ville** (ACV) vise à faciliter et à soutenir le travail des collectivités locales, à inciter les acteurs du logement, du commerce et de l'urbanisme à réinvestir les centres-villes, à favoriser le maintien ou l'implantation d'activités en coeur de ville, afin d'améliorer les conditions de vie dans les villes moyennes.

Une **typologie des communes en neuf catégories** a été établie par la Direction de l'évaluation, de la prospective et de la performance du ministère en charge de l'Éducation nationale pour décrire le système éducatif. Cette caractérisation du territoire, basée sur un croisement d'approches morphologique et fonctionnelle, permet de distinguer plusieurs types de communes rurales et urbaines. Elle a l'avantage d'être plus précise que l'approche par grille de densité, jusqu'ici utilisée, surtout pour décrire les zones rurales.

Bpifrance Création – Observatoire de la création d'entreprise (OCE)

27-31, avenue du Général Leclerc, 94700 Maisons-Alfort

Publication 100 % numérique mise en ligne le 20/09/2021.

Toute reproduction partielle ou totale à usage collectif de la présente publication est autorisée à la condition expresse de citer la source ainsi : « Observatoire de la création d'entreprise. La création d'entreprise dans le Grand Est, chiffres d'août 2021. Bpifrance Création, septembre 2021 ».

Contact : utilisez le formulaire de contact sur le site de Bpifrance Création.