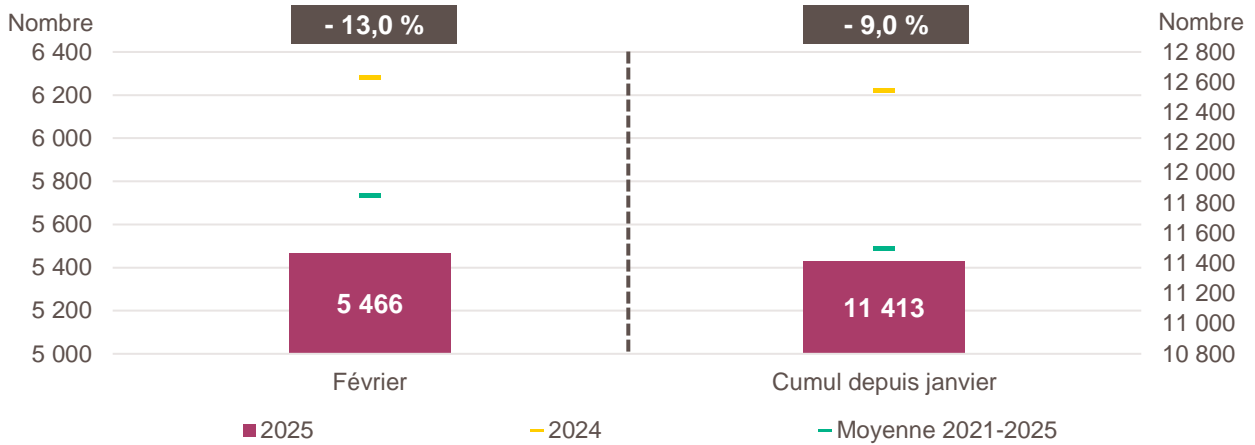


# LA CRÉATION D'ENTREPRISE DANS LE GRAND EST

## CHIFFRES DE FÉVRIER 2025

### Création d'entreprise dans le Grand Est en février 2025 et cumul depuis le début de l'année



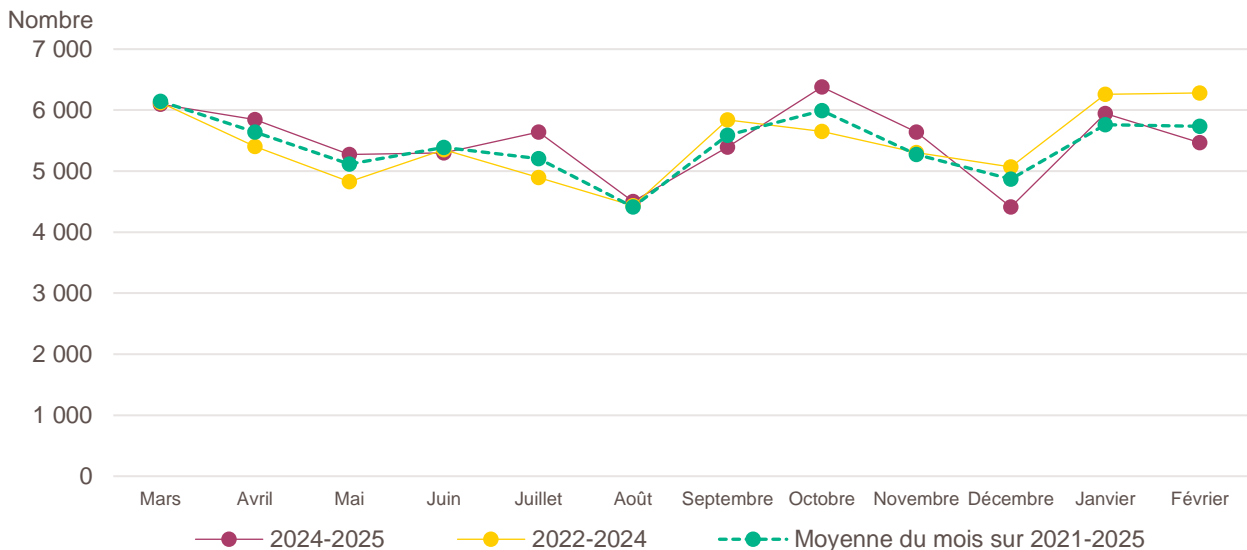
Lecture de la partie gauche : en février 2025, 5 466 entreprises ont été créées dans le Grand Est, soit - 13 % par rapport aux 6 282 de février 2024 (marque jaune). Le nombre moyen de créations d'entreprises est de 5 733 pour le mois de février des cinq dernières années (marque verte).

Lecture de la partie droite : le nombre cumulé de créations depuis le début de l'année 2025 s'élève à 11 413, soit - 9 % par rapport aux 12 544 de janvier à février 2024 (marque jaune). Le nombre moyen de créations d'entreprises entre janvier et février des cinq dernières années est de 11 496 (marque verte).

Champ : Grand Est, unités légales productives et marchandes, exerçant une activité non agricole (données brutes).

Source : Insee (Sirene). Traitements Observatoire de la création d'entreprise.

### Évolution de la création d'entreprise dans le Grand Est sur douze mois glissants



Lecture : en mars 2022, 6 124 entreprises ont été créées dans le Grand Est et 6 145 en moyenne pour les mois de mars des cinq dernières années.

Champ : Grand Est, unités légales productives et marchandes, exerçant une activité non agricole (données brutes).

Source : Insee (Sirene). Traitements Observatoire de la création d'entreprise.

## Création d'entreprise dans le Grand Est selon le secteur d'activité

Février 2025	Nombre de créations d'entreprises	Part des micro-entrepreneurs %	Évolution février 2024-2025 %	Évolution janvier à février 2024-2025 %
<b>Activités secondaires</b>	<b>932</b>	<b>57,1</b>	<b>- 19,0</b>	<b>- 13,0</b>
Industrie	476	52,3	- 11,4	- 5,9
Construction	456	62,1	- 25,7	- 19,6
<b>Activités de type commerce</b>	<b>1 614</b>	<b>66,0</b>	<b>- 16,4</b>	<b>- 11,9</b>
Commerce de détail	579	61,0	- 19,2	- 11,0
Commerce de gros	128	49,2	- 9,9	- 11,5
Commerce de bouche <sup>a</sup>	16	31,3	+ 6,7	+ 22,6
Commerce et réparation automobiles	233	71,7	- 14,7	- 6,8
Hébergement	30	36,7	- 38,8	- 28,8
Restauration	167	36,5	- 9,2	+ 1,2
Services en direction des personnes	461	88,1	- 16,3	- 18,1
<b>Activités de type services</b>	<b>2 920</b>	<b>68,8</b>	<b>- 8,8</b>	<b>- 6,0</b>
Immobilier	192	54,2	- 16,2	+ 3,8
Transports et entreposage	431	88,9	- 21,2	- 15,8
Activités scientifiques et techniques	680	60,6	+ 3,2	- 4,8
Activités de soutien aux entreprises	623	83,3	+ 7,2	+ 6,7
Information et communication	249	80,3	- 15,3	- 10,5
Enseignement	187	87,2	- 18,3	- 12,6
Arts, spectacles et activités récréatives	187	69,0	- 12,2	- 11,0
Santé humaine et action sociale <sup>b</sup>	250	31,2	- 12,9	- 0,3
Activités financières et d'assurance	121	18,2	- 24,8	- 24,2
<i>Activités des sociétés holding</i>	19	0,0	- 44,1	- 45,6
<b>Total Grand Est</b>	<b>5 466</b>	<b>66,0</b>	<b>- 13,0</b>	<b>- 9,0</b>

**a.** Ce regroupement de secteurs, composé par l'OCE, comprend les activités de charcuterie (10.13B), la cuisson de produits de boulangerie (10.71B), les boulangeries et boulangeries-pâtisseries (10.71C), ainsi que les pâtisseries (10.71D). Dans la nomenclature d'activité française NAF rév.2, ces activités appartiennent au secteur de l'industrie manufacturière alimentaire.

**b.** Dans ce secteur regroupé de la NAF rév.2, le nombre de créations d'entreprises relevant de l'action sociale est très faible.

Lecture : en février 2025, 476 entreprises ont été créées dans le Grand Est dans l'industrie (dont 52,3 % de micro-entrepreneurs), un nombre en baisse de - 11,4 % par rapport à février 2024 et un nombre cumulé sur janvier-février 2025 en baisse de - 5,9 % par rapport au cumul des créations d'entreprises sur la même période de 2024.

Champ : Grand Est, unités légales productives et marchandes, exerçant une activité non agricole (données brutes).

Source : Insee (Sirene). Traitements Observatoire de la création d'entreprise.

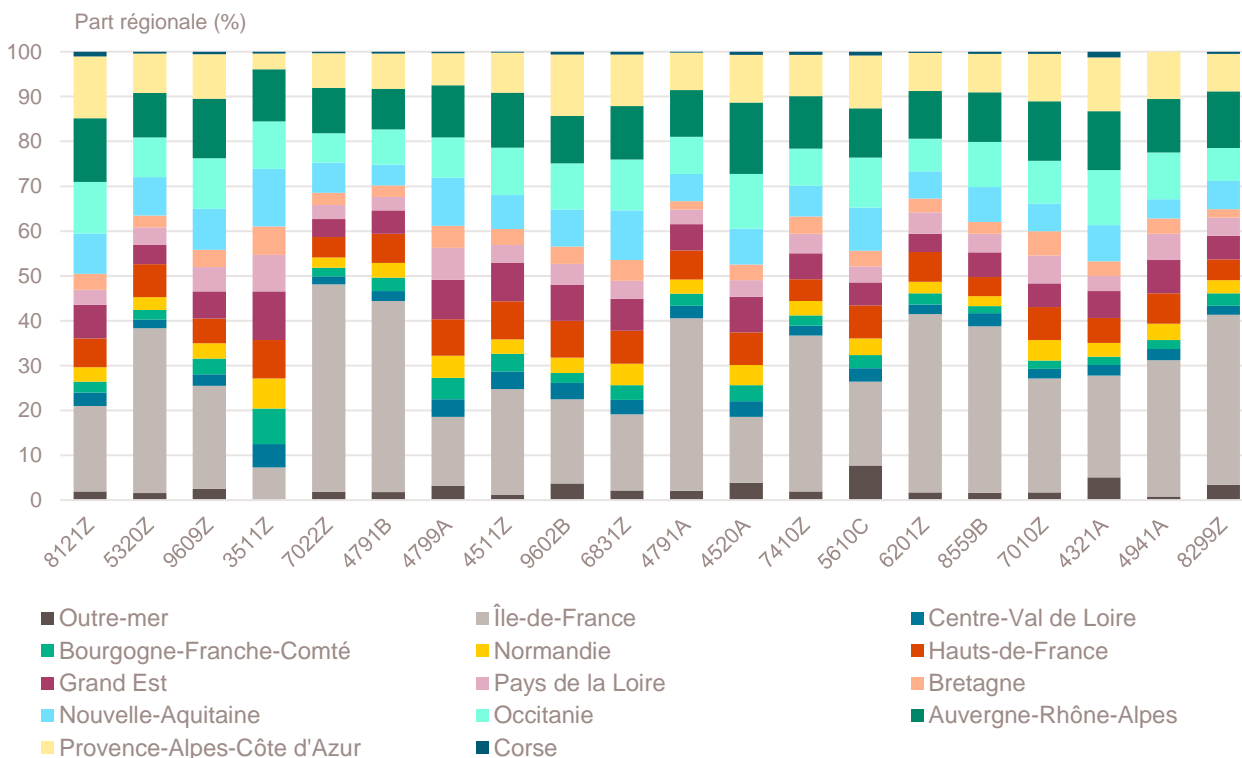
## Top 20 des activités en nombre de créations d'entreprises dans le Grand Est

Février 2025	Nombre de créations d'entreprises	Part des micro-entrepreneurs %	Évolution février 2024-2025 %
8121Z-Nettoyage courant des bâtiments	318	92,5	+ 23,7
5320Z-Autres activités de poste et de courrier	293	99,3	- 30,2
9609Z-Autres services personnels n.c.a.	212	92,0	- 18,1
3511Z-Production d'électricité	211	9,5	+ 8,8
7022Z-Conseil pour les affaires et autres conseils de gestion	204	57,4	- 1,0
4791B-Vente à distance sur catalogue spécialisé	145	91,7	- 20,8
4799A-Vente à domicile	140	22,1	- 13,0
4511Z-Commerce de voitures et de véhicules automobiles légers	129	75,2	- 5,8
9602B-Soins de beauté	122	92,6	- 10,3
6831Z-Agences immobilières	120	83,3	- 4,0
4791A-Vente à distance sur catalogue général	104	87,5	- 24,1
4520A-Entretien et réparation de véhicules automobiles légers	91	64,8	- 15,0
7410Z-Activités spécialisées de design	87	86,2	- 1,1
5610C-Restauration de type rapide	82	40,2	- 21,9
6201Z-Programmation informatique	80	77,5	- 27,3
8559B-Autres enseignements	76	94,7	+ 8,6
7010Z-Activités des sièges sociaux	71	0,0	+ 222,7
4321A-Travaux d'installation électrique dans tous locaux	65	73,8	- 20,7
4941A-Transports routiers de fret interurbains	65	89,2	+ 22,6
8299Z-Autres activités de soutien aux entreprises n.c.a.	65	84,6	+ 4,8

Champ : Grand Est, unités légales productives et marchandes, exerçant une activité non agricole (données brutes).

Source : Insee (Sirene). Traitements Observatoire de la création d'entreprise.

## Répartition régionale des activités de ce Top 20, février 2025



Champ : France entière, unités légales productives et marchandes, exerçant une activité non agricole (données brutes).

Source : Insee (Sirene). Traitements Observatoire de la création d'entreprise.

## Top 20 des activités en termes de croissance du nombre de créations d'entreprises

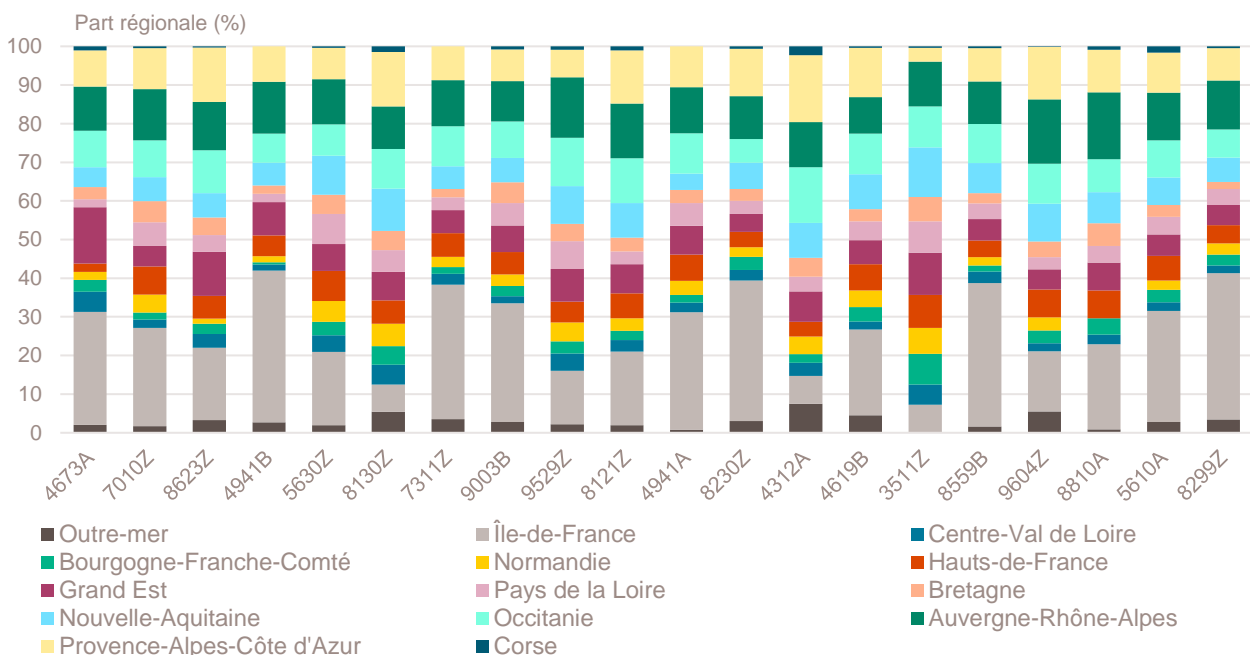
Février 2025	Nombre de créations d'entreprises	Part des micro-entrepreneurs %	Évolution février 2024-2025 %
4673A-Commerce de gros de bois et de matériaux de construction	14	14,3	+ 250,0
7010Z-Activités des sièges sociaux	71	0,0	+ 222,7
8623Z-Pratique dentaire	35	0,0	+ 105,9
4941B-Transports routiers de fret de proximité	16	12,5	+ 77,8
5630Z-Débits de boissons	18	16,7	+ 63,6
8130Z-Services d'aménagement paysager	46	56,5	+ 48,4
7311Z-Activités des agences de publicité	34	76,5	+ 41,7
9003B-Autre création artistique	34	58,8	+ 36,0
9529Z-Réparation d'autres biens personnels et domestiques	19	94,7	+ 35,7
8121Z-Nettoyage courant des bâtiments	318	92,5	+ 23,7
4941A-Transports routiers de fret interurbains	65	89,2	+ 22,6
8230Z-Organisation de foires, salons professionnels et congrès	15	80,0	+ 15,4
4312A-Travaux de terrassement courants et travaux préparatoires	21	61,9	+ 10,5
4619B-Autres intermédiaires du commerce en produits divers	33	87,9	+ 10,0
3511Z-Production d'électricité	211	9,5	+ 8,8
8559B-Autres enseignements	76	94,7	+ 8,6
9604Z-Entretien corporel	32	75,0	+ 6,7
8810A-Aide à domicile	17	88,2	+ 6,3
5610A-Restauration traditionnelle	42	14,3	+ 5,0
8299Z-Autres activités de soutien aux entreprises n.c.a.	65	84,6	+ 4,8

Note de lecture : de nombreuses activités comptant très peu de créations, l'évolution de leur nombre dans le temps peut être très forte. Afin d'éviter ce biais, seules sont prises en compte les activités qui comptent un nombre de créations supérieur au troisième quartile du mois analysé (à savoir les secteurs avec plus de 13 créations d'entreprises dans le Grand Est).

Champ : Grand Est, unités légales productives et marchandes, exerçant une activité non agricole (données brutes).

Source : Insee (Sirene). Traitements Observatoire de la création d'entreprise.

## Répartition régionale des activités de ce Top 20, février 2025



Champ : France entière, unités légales productives et marchandes, exerçant une activité non agricole (données brutes).

Source : Insee (Sirene). Traitements Observatoire de la création d'entreprise.

## Top 20 des activités en termes de décroissance du nombre de créations d'entreprises

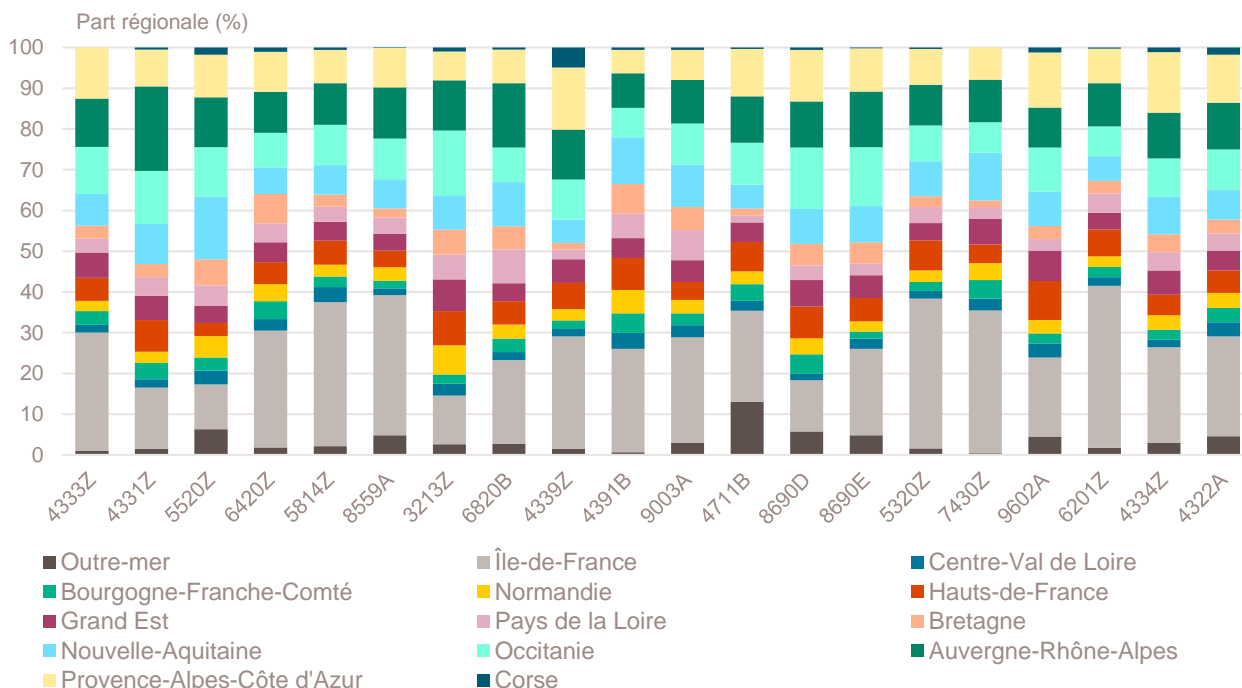
Février 2025	Nombre de créations d'entreprises	Part des micro-entrepreneurs %	Évolution février 2024-2025 %
4333Z-Travaux de revêtement des sols et des murs	20	60,0	- 52,4
4331Z-Travaux de plâtrerie	24	79,2	- 46,7
5520Z-Hébergement touristique et autre hébergement de courte durée	23	34,8	- 45,2
6420Z-Activités des sociétés holding	19	0,0	- 44,1
5814Z-Édition de revues et périodiques	24	95,8	- 42,9
8559A-Formation continue d'adultes	33	75,8	- 41,1
3213Z-Fabrication d'articles de bijouterie fantaisie et articles similaires	24	95,8	- 40,0
6820B-Location de terrains et d'autres biens immobiliers	41	7,3	- 38,8
4339Z-Autres travaux de finition	19	89,5	- 36,7
4391B-Travaux de couverture par éléments	16	68,8	- 36,0
9003A-Création artistique relevant des arts plastiques	36	50,0	- 34,5
4711B-Commerce d'alimentation générale	14	21,4	- 33,3
8690D-Activités des infirmiers et des sages-femmes	46	13,0	- 32,4
8690E-Activités des professionnels de la rééduc., appareillage et pédi.-podo.	29	20,7	- 31,0
5320Z-Autres activités de poste et de courrier	293	99,3	- 30,2
7430Z-Traduction et interprétation	15	100,0	- 28,6
9602A-Coiffure	48	62,5	- 28,4
6201Z-Programmation informatique	80	77,5	- 27,3
4334Z-Travaux de peinture et vitrerie	43	88,4	- 27,1
4322A-Travaux d'installation d'eau et de gaz en tous locaux	28	67,9	- 26,3

Note de lecture : de nombreuses activités comptant très peu de créations, l'évolution de leur nombre dans le temps peut être très forte. Afin d'éviter ce biais, seules sont prises en compte les activités qui comptent un nombre de créations supérieur au troisième quartile du mois analysé (à savoir les secteurs avec plus de 13 créations d'entreprises dans le Grand Est).

Champ : Grand Est, unités légales productives et marchandes, exerçant une activité non agricole (données brutes).

Source : Insee (Sirene). Traitements Observatoire de la création d'entreprise.

## Répartition régionale des activités de ce Top 20, février 2025



Champ : France entière, unités légales productives et marchandes, exerçant une activité non agricole (données brutes).

Source : Insee (Sirene). Traitements Observatoire de la création d'entreprise.

## Création d'entreprise dans le Grand Est selon la nature juridique

Février 2025	Nombre de créations d'entreprises	Part dans le total %	Évolution février 2024-2025 %	Évolution janvier à février 2024-2025 %
<b>Entreprises individuelles</b>	<b>4 232</b>	<b>77,4</b>	<b>- 13,1</b>	<b>- 9,0</b>
Micro-entrepreneurs	3 608	66,0	- 12,9	- 8,7
Entreprises individuelles classiques	624	11,4	- 14,5	- 10,7
<b>Sociétés</b>	<b>1 234</b>	<b>22,6</b>	<b>- 12,5</b>	<b>- 9,2</b>
SARL & EURL	365	6,7	- 8,1	- 11,3
SAS & SASU	793	14,5	- 14,2	- 6,8
SCI	3	0,1	+ 50,0	- 37,5
Autres <sup>a</sup>	73	1,3	- 17,0	- 20,0
<b>Total Grand Est</b>	<b>5 466</b>	<b>100,0</b>	<b>- 13,0</b>	<b>- 9,0</b>

a. Dont associations, fondations, collectivités territoriales, organismes professionnels, syndicats de propriétaires, etc.

Champ : Grand Est, unités légales productives et marchandes, exerçant une activité non agricole (données brutes).

Source : Insee (Sirene). Traitements Observatoire de la création d'entreprise.

## Création d'entreprise dans le Grand Est selon leur implantation rurale ou urbaine

Février 2025	Nombre de créations d'entreprises	Part dans le total %	Évolution février 2024-2025 %	Évolution janvier à février 2024-2025 %
Rurale éloignée très peu dense	160	2,9	+ 3,2	+ 6,7
Rurale éloignée peu dense	252	4,6	- 23,9	- 17,4
Rurale périphérique très peu dense	124	2,3	- 10,1	- 7,0
Rurale périphérique peu dense	768	14,1	- 5,2	- 5,4
Bourg	209	3,8	- 18,0	- 11,2
Petite ville	183	3,3	- 16,4	- 16,8
Urbaine périphérique peu dense	422	7,7	- 6,6	- 4,6
Urbaine dense	1 538	28,1	- 13,2	- 5,9
Urbaine très dense	1 810	33,1	- 15,9	- 12,9
<b>Total Grand Est</b>	<b>5 466</b>	<b>100,0</b>	<b>- 13,0</b>	<b>- 9,0</b>

Champ : Grand Est, unités légales productives et marchandes, exerçant une activité non agricole (données brutes).

Sources : Insee (Sirene, COG), MENJ-DEPP. Traitements Observatoire de la création d'entreprise.

## Création d'entreprise dans le Grand Est dans les territoires aidés

Février 2025	Nombre de créations d'entreprises	Part dans le total %	Évolution février 2024-2025 %	Évolution janvier à février 2024-2025 %
Zones de revitalisation rurale (ZRR)	679	12,4	- 6,7	- 8,8
Zones d'aide à finalité régionale (AFR)	1 990	36,4	- 8,2	- 6,7
Petites villes de demain (PVD)	480	8,8	- 7,3	- 8,3
Actions cœur de ville (ACV)	650	11,9	- 12,0	- 8,0
Territoires d'industrie (TI)	4 085	74,7	- 10,6	- 6,8

Note de lecture : de par leur implantation, certaines entreprises créées ne relèvent pas que d'un seul type de territoire aidé.

La somme des créations dans tous les territoires aidés n'est donc pas indiquée ici

Champ : Grand Est, unités légales productives et marchandes, exerçant une activité non agricole (données brutes).

Sources : Insee (Sirene, COG), ANCT. Traitements Observatoire de la création d'entreprise.

## Création d'entreprise en France selon la région et le département d'implantation

Février 2025	Nombre de créations d'entreprises	Part des micro-entrepreneurs %	Évolution février 2024-2025 %	Évolution janvier à février 2024-2025 %
<b>Auvergne-Rhône-Alpes</b>	<b>10 954</b>	<b>65,7</b>	<b>- 5,4</b>	<b>- 4,0</b>
01 - Ain	714	66,1	- 9,5	- 1,0
03 - Allier	300	61,3	- 5,1	- 4,3
07 - Ardèche	389	66,1	- 6,0	- 8,1
15 - Cantal	101	48,5	- 16,5	- 10,3
26 - Drôme	671	68,7	+ 1,4	- 1,8
38 - Isère	1 798	68,0	- 1,6	- 5,1
42 - Loire	895	66,7	- 8,8	- 0,8
43 - Haute-Loire	206	60,7	- 13,8	- 5,0
63 - Puy-de-Dôme	667	62,5	- 8,0	- 2,7
69 - Rhône	3 304	65,0	- 5,5	- 4,2
73 - Savoie	667	64,3	+ 2,8	+ 1,1
74 - Haute-Savoie	1 242	67,2	- 8,5	- 8,6
<b>Bourgogne-Franche-Comté</b>	<b>2 682</b>	<b>65,0</b>	<b>- 4,9</b>	<b>- 3,6</b>
21 - Côte-d'Or	624	67,0	+ 6,8	+ 0,6
25 - Doubs	536	66,4	- 2,2	- 2,4
39 - Jura	197	57,4	- 15,5	- 10,1
58 - Nièvre	184	59,2	+ 3,4	- 2,6
70 - Haute-Saône	179	66,5	- 4,8	+ 1,5
71 - Saône-et-Loire	508	64,8	- 8,3	- 5,6
89 - Yonne	307	66,4	- 20,9	- 13,8
90 - Territoire-de-Belfort	147	64,6	+ 0,7	+ 13,3
<b>Bretagne</b>	<b>3 464</b>	<b>61,0</b>	<b>- 9,0</b>	<b>- 5,7</b>
22 - Côtes-d'Armor	563	55,6	- 6,3	- 7,0
29 - Finistère	893	59,8	- 3,8	- 4,5
35 - Ille-et-Vilaine	1 267	62,7	- 5,4	- 3,6
56 - Morbihan	741	63,7	- 21,0	- 9,5
<b>Centre-Val de Loire</b>	<b>2 490</b>	<b>65,3</b>	<b>- 10,0</b>	<b>+ 0,6</b>
18 - Cher	253	66,0	- 7,3	+ 5,7
28 - Eure-et-Loir	441	61,2	- 3,1	+ 4,0
36 - Indre	173	54,3	- 13,1	- 6,4
37 - Indre-et-Loire	633	65,6	- 15,0	- 2,4
41 - Loir-et-Cher	303	67,3	+ 4,8	+ 3,0
45 - Loiret	687	69,1	- 14,8	+ 0,7
<b>Corse</b>	<b>598</b>	<b>65,4</b>	<b>- 0,3</b>	<b>- 0,4</b>
2A - Corse-du-Sud	327	70,6	+ 2,8	- 3,4
2B - Haute-corse	271	59,0	- 3,9	+ 3,2
<b>Grand Est</b>	<b>5 466</b>	<b>66,0</b>	<b>- 13,0</b>	<b>- 9,0</b>
08 - Ardennes	197	61,9	- 12,8	- 11,3
10 - Aube	273	70,7	- 11,9	- 12,4
51 - Marne	638	69,6	- 18,3	- 15,2
52 - Haute-Marne	141	60,3	- 6,0	+ 0,0
54 - Meurthe-et-Moselle	724	74,7	- 7,7	- 10,8
55 - Meuse	128	66,4	- 7,2	- 5,0
57 - Moselle	964	69,6	- 17,3	- 5,1
67 - Bas-Rhin	1 245	56,3	- 20,7	- 14,1
68 - Haut-Rhin	786	66,9	- 3,4	- 6,0
88 - Vosges	370	64,9	+ 7,2	+ 9,9

Note de lecture : les données détaillées pour chaque région française (hors Mayotte) sont disponibles dans la collection « Fiche statistique mensuelle régionale ».

Champ : France entière, unités légales productives et marchandes, exerçant une activité non agricole (données brutes).

Sources : Insee (Sirene, COG), ANCT. Traitements Observatoire de la création d'entreprise.

Février 2025	Nombre de créations d'entreprises	Part des micro-entrepreneurs %	Évolution février 2024-2025 %	Évolution janvier à février 2024-2025 %
<b>Hauts-de-France</b>	<b>5 763</b>	<b>66,3</b>	<b>- 6,2</b>	<b>- 0,2</b>
02 - Aisne	471	66,0	+ 10,6	+ 3,1
59 - Nord	2 752	66,1	- 8,4	+ 3,2
60 - Oise	901	65,7	+ 0,9	- 2,9
62 - Pas-de-Calais	1 092	67,4	- 16,0	- 7,7
80 - Somme	547	65,8	+ 6,0	+ 0,2
<b>Île-de-France</b>	<b>27 368</b>	<b>60,7</b>	<b>+ 0,0</b>	<b>- 0,6</b>
75 - Paris	9 655	50,8	+ 9,5	+ 9,1
77 - Seine-et-Marne	2 141	68,8	+ 2,5	- 5,1
78 - Yvelines	2 163	67,6	- 5,3	- 5,5
91 - Essonne	1 949	69,0	- 7,9	- 7,1
92 - Hauts-de-Seine	3 233	60,6	- 3,4	- 6,0
93 - Seine-Saint-Denis	3 442	66,4	- 13,3	- 8,6
94 - Val-de-Marne	2 600	67,0	- 7,6	- 2,8
95 - Val-d'Oise	2 185	65,7	+ 13,7	+ 1,9
<b>Normandie</b>	<b>3 180</b>	<b>64,7</b>	<b>- 5,0</b>	<b>- 0,9</b>
14 - Calvados	739	64,1	- 10,4	+ 0,3
27 - Eure	677	65,9	+ 18,4	+ 13,2
50 - Manche	415	58,8	- 8,4	- 1,3
61 - Orne	230	64,3	- 14,8	- 10,7
76 - Seine-Maritime	1 119	66,7	- 8,9	- 6,1
<b>Nouvelle-Aquitaine</b>	<b>7 412</b>	<b>66,8</b>	<b>- 9,3</b>	<b>- 1,9</b>
16 - Charente	298	63,8	- 14,6	- 1,9
17 - Charente-Maritime	808	61,0	- 9,4	- 7,3
19 - Corrèze	231	64,5	- 8,3	- 1,6
23 - Creuse	95	57,9	- 12,8	- 12,0
24 - Dordogne	386	64,2	- 16,8	- 4,8
33 - Gironde	2 814	71,1	- 6,6	- 0,7
40 - Landes	503	67,6	- 26,7	- 14,1
47 - Lot-et-Garonne	335	67,8	- 6,7	- 4,7
64 - Pyrénées-Atlantiques	856	65,3	- 6,6	+ 1,9
79 - Deux-Sèvres	317	59,3	- 2,2	+ 14,2
86 - Vienne	436	67,2	+ 1,9	+ 8,7
87 - Haute-Vienne	333	62,5	- 11,9	- 4,0
<b>Occitanie</b>	<b>8 838</b>	<b>67,7</b>	<b>- 1,5</b>	<b>+ 1,6</b>
09 - Ariège	174	71,8	- 13,9	- 9,8
11 - Aude	448	72,3	- 17,0	- 3,9
12 - Aveyron	259	58,7	- 10,1	+ 7,2
30 - Gard	1 032	68,5	- 15,8	- 5,5
31 - Haute-Garonne	2 375	68,5	+ 5,6	+ 3,9
32 - Gers	164	65,2	- 24,4	- 14,1
34 - Hérault	2 348	66,4	+ 8,8	+ 11,8
46 - Lot	190	66,3	- 9,1	+ 1,5
48 - Lozère	59	61,0	- 19,2	- 26,3
65 - Hautes-Pyrénées	277	67,9	- 5,8	- 0,5
66 - Pyrénées-Orientales	787	68,7	+ 2,6	- 5,7
81 - Tarn	423	67,1	- 5,8	- 5,3
82 - Tarn-et-Garonne	302	67,9	- 0,7	+ 1,5

Note de lecture : les données détaillées pour chaque région française (hors Mayotte) sont disponibles dans la collection « Fiche statistique mensuelle régionale ».

Champ : France entière, unités légales productives et marchandes, exerçant une activité non agricole (données brutes).

Sources : Insee (Sirene, COG), ANCT. Traitements Observatoire de la création d'entreprise.



Février 2025	Nombre de créations d'entreprises	Part des micro-entrepreneurs %	Évolution février 2024-2025 %	Évolution janvier à février 2024-2025 %
<b>Pays de la Loire</b>	<b>4 073</b>	<b>62,8</b>	<b>- 7,5</b>	<b>- 6,9</b>
44 - Loire-Atlantique	1 769	63,3	- 9,8	- 7,0
49 - Maine-et-Loire	828	62,2	- 7,4	- 5,8
53 - Mayenne	315	67,0	+ 31,8	+ 9,0
72 - Sarthe	453	62,9	- 13,9	- 16,4
85 - Vendée	708	60,5	- 9,2	- 6,6
<b>Provence-Alpes-Côte d'Azur</b>	<b>9 424</b>	<b>66,3</b>	<b>- 6,5</b>	<b>- 1,8</b>
04 - Alpes-de-Haute-Provence	203	62,1	- 12,5	- 0,9
05 - Hautes-Alpes	178	66,3	- 18,7	- 19,4
06 - Alpes-Maritimes	2 545	68,2	- 0,6	- 0,7
13 - Bouches-du-Rhône	3 682	63,6	- 6,6	+ 0,9
83 - Var	1 858	67,8	- 12,2	- 4,6
84 - Vaucluse	958	69,6	- 4,8	- 5,9
<b>France métrop. hors Île-de-France</b>	<b>64 344</b>	<b>65,7</b>	<b>- 6,7</b>	<b>- 2,7</b>
<b>France métropolitaine</b>	<b>91 712</b>	<b>64,2</b>	<b>- 4,8</b>	<b>- 2,1</b>
<b>France d'outre-mer</b>	<b>3 287</b>	<b>47,5</b>	<b>+ 25,8</b>	<b>+ 5,1</b>
971 - Guadeloupe	702	60,1	+ 20,4	+ 11,5
972 - Martinique	1 058	22,5	+ 80,9	- 0,7
973 - Guyane	303	48,8	+ 19,3	+ 3,9
974 - La Réunion	1 063	64,8	- 4,0	+ 6,9
976 - Mayotte	161	40,4	+ 94,0	- 3,4
<b>France entière</b>	<b>94 999</b>	<b>63,6</b>	<b>- 4,0</b>	<b>- 1,9</b>

Lecture : en février 2025, 4 073 entreprises ont été créées en Pays de la Loire (dont 62,8 % de micro-entrepreneurs), un nombre en baisse de - 7,5 % par rapport à février 2024. Le nombre cumulé de créations dans la région sur janvier-février 2025 a baissé de - 6,9 % par rapport au cumul des créations d'entreprises sur la même période de 2024.

Note de lecture : les données détaillées pour chaque région française (hors Mayotte) sont disponibles dans la collection « Fiche statistique mensuelle régionale ».

Champ : France entière, unités légales productives et marchandes, exerçant une activité non agricole (données brutes).

Sources : Insee (Sirene, COG), ANCT. Traitements Observatoire de la création d'entreprise.

## Méthodologie

Pour réaliser ce document, l'Observatoire de la création (OCE) de Bpifrance Création se sert des informations statistiques brutes (non corrigées des variations saisonnières et des jours ouvrés) du système d'information de la démographie des entreprises (SIDE) de la base de données Sirene, des fichiers du Code officiel géographique (COG), tous deux mis à disposition par l'Insee, ainsi que de bases complémentaires pour les données communales ; la base de l'ANCT pour les territoires aidés et la base de la direction de l'évaluation, de la prospective et de la performance (DEPP) du ministère chargé de l'éducation nationale pour la typologie de communes.

➔ [Pour les données corrigées, voir le site de l'Insee.](#)

Après une première publication des chiffres mensuels (données provisoires), l'Insee procède à une première révision le mois suivant (données semi-définitives), puis à une seconde un mois après pour arrêter les chiffres (données définitives). Seules les données antérieures à deux mois sont donc définitives. Les travaux de l'OCE intégrant au fur et à mesure ces révisions, les données peuvent alors être différentes d'une publication à l'autre pour les trois mois les plus récents.

Les résultats statistiques présentés portent, à compter de 2022, sur l'ensemble des unités légales productives et marchandes, exerçant une activité économique réelle dans l'industrie, la construction, le commerce ou les services. Sauf mention particulière, ils concernent la région Grand Est.

➔ [Pour en savoir plus sur le dispositif rénové de calcul des créations, voir le site de l'Insee.](#)

## Calculs

Sur les 732 secteurs d'activité répertoriés dans la nomenclature d'activités française (NAF), la plupart comptent peu ou prou de créations d'entreprises dans chaque territoire. Pour éviter que ces secteurs ne biaisent les calculs, seuls sont pris en compte ceux qui comptent un nombre de créations d'entreprises supérieur au 3<sup>e</sup> quartile du mois analysé.

## Définitions

La définition des **créations d'entreprises** s'appuie sur les concepts harmonisés au niveau européen. Elles correspondent aux nouvelles immatriculations dans le répertoire REE, qui enregistrent un début d'activité relevant de l'un des cas suivants : création de nouveaux moyens de production ; redémarrage d'une activité après une interruption de plus d'un an ; redémarrage d'une activité après une interruption de moins d'un an, mais avec changement d'activité ; reprise, par une entreprise nouvelle, des activités d'une autre entreprise s'il n'y a pas continuité entre la situation du cédant et celle du repreneur, en termes d'activité et de localisation.

Pour les **micro-entrepreneurs** (ex-auto-entrepreneurs), les créations ne sont pas dénombrées selon le concept européen. Il y a bien immatriculation dans le répertoire Sirene, mais sans savoir s'il y aura ou pas un début d'activité. Sont définis comme micro-entrepreneurs, tous les entrepreneurs individuels inscrits sous le régime fiscal de la micro-entreprise et soumis au régime micro-social simplifié.

➔ [Pour en savoir plus, voir le site de Bpifrance Création.](#)

Les **zones de revitalisation rurale** (ZRR) regroupent les communes peu densément peuplées et caractérisées comme fragiles pour des raisons socio-économiques, permettant aux entreprises qui y sont installées de bénéficier d'aides fiscales. Les **zones d'aide à finalité régionale** (AFR) correspondent aux territoires de l'Union européenne présentant des retards de développement, dans lesquelles l'État et les collectivités locales ont pu allouer, entre 2014 et 2020, des aides aux entreprises pour encourager les investissements et la création durable d'emplois. Le programme **Petites villes de demain** (PVD) permet aux villes de moins de 20 000 habitants sélectionnées, de bénéficier d'un soutien de l'État et de ses partenaires pour élaborer et mettre en œuvre leurs projets de revitalisation. Le programme **Action cœur de ville** (ACV) vise à soutenir le travail des collectivités locales, à inciter les acteurs du logement, du commerce et de l'urbanisme à réinvestir les centres-villes, à favoriser le maintien ou l'implantation d'activités en cœur de ville, afin d'améliorer les conditions de vie dans les villes moyennes. Lancé en 2018, le programme **Territoires d'industrie** vise à apporter, dans et par les territoires, des réponses concrètes aux enjeux de soutien à l'industrie.

Une **typologie des communes en neuf catégories** a été établie par la Direction de l'évaluation, de la prospective et de la performance du ministère en charge de l'Éducation nationale pour décrire le système éducatif. Cette caractérisation du territoire, basée sur un croisement d'approches morphologique et fonctionnelle, permet de distinguer plusieurs types de communes rurales et urbaines. Elle a l'avantage d'être plus précise que l'approche par grille de densité, jusqu'ici utilisée, surtout pour décrire les zones rurales.

Bpifrance Création – Observatoire de la création d'entreprise (OCE)

27-31, avenue du Général Leclerc, 94700 Maisons-Alfort

Publication 100 % numérique mise en ligne le 18/03/2025.

Toute reproduction partielle ou totale à usage collectif de la présente publication est autorisée à la condition expresse de citer la source ainsi : « Observatoire de la création d'entreprise. La création d'entreprise dans le Grand Est, chiffres de février 2025. Bpifrance Création, mars 2025 ».

Contact : [utilisez le formulaire de contact sur le site de Bpifrance Création.](#)