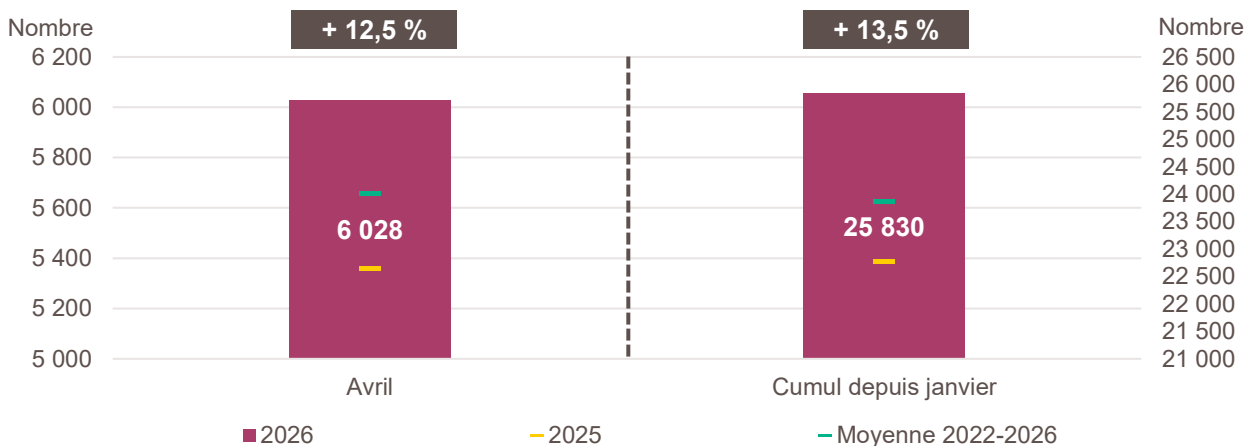


LA CRÉATION D'ENTREPRISE DANS LE GRAND EST

CHIFFRES D'AVRIL 2026

Création d'entreprise dans le Grand Est en avril 2026 et cumul depuis le début de l'année



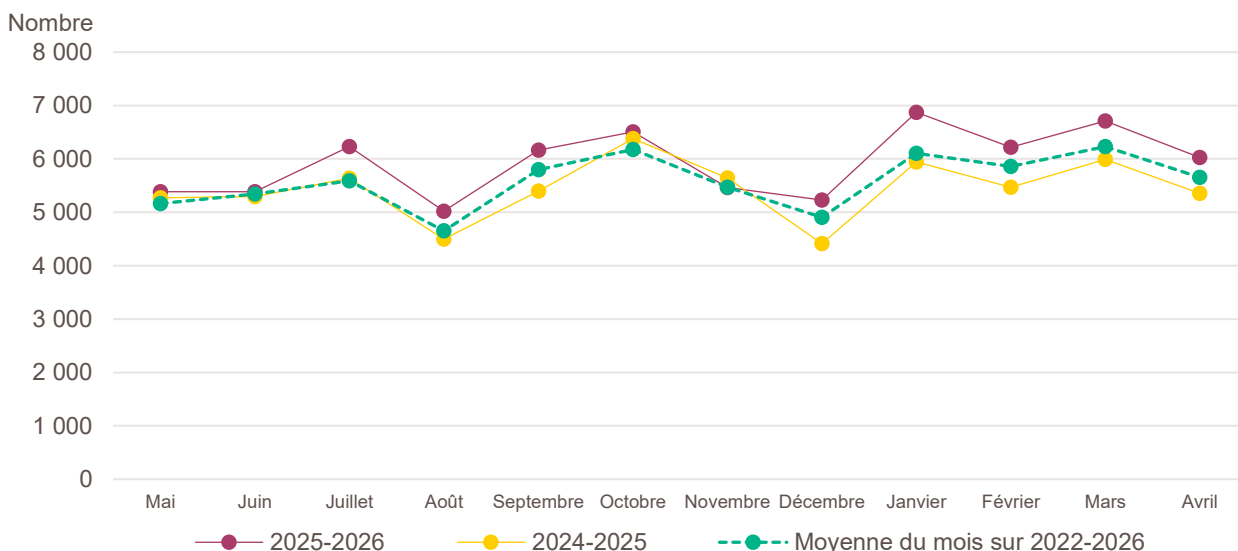
Lecture de la partie gauche : en avril 2026, 6 028 entreprises ont été créées dans le Grand Est, soit + 12,5 % par rapport aux 5 358 d'avril 2025 (marque jaune). Le nombre moyen de créations d'entreprises est de 5 658 pour le mois d'avril des cinq dernières années (marque verte).

Lecture de la partie droite : le nombre cumulé de créations depuis le début de l'année 2026 s'élève à 25 830, soit + 13,5 % par rapport aux 22 763 de janvier à avril 2025 (marque jaune). Le nombre moyen de créations d'entreprises entre janvier et avril des cinq dernières années est de 23 853 (marque verte).

Champ : Grand Est, unités légales productives et marchandes, exerçant une activité non agricole (données brutes).

Source : Insee (Sirene). Traitements Observatoire de la création d'entreprise.

Évolution de la création d'entreprise dans le Grand Est sur douze mois glissants



Lecture : en mai 2024, 5 271 entreprises ont été créées dans le Grand Est et 5 161 en moyenne pour les mois de mai des cinq dernières années.

Champ : Grand Est, unités légales productives et marchandes, exerçant une activité non agricole (données brutes).

Source : Insee (Sirene). Traitements Observatoire de la création d'entreprise.

Création d'entreprise dans le Grand Est selon le secteur d'activité

Avril 2026	Nombre de créations d'entreprises	Part des micro-entrepreneurs %	Évolution avril 2025-2026 %	Évolution janvier à avril 2025-2026 %
Activités secondaires	852	62,6	- 5,3	+ 7,8
Industrie	411	62,5	- 10,7	+ 10,7
Construction	441	62,6	+ 0,2	+ 4,8
Activités de type commerce	1 848	68,8	+ 13,0	+ 12,2
Commerce de détail	679	66,0	+ 12,6	+ 6,0
Commerce de gros	124	61,3	+ 26,5	+ 12,6
Commerce de bouche ^a	14	57,1	- 6,7	+ 39,1
Commerce et réparation automobiles	260	76,5	+ 15,6	+ 19,8
Hébergement	67	38,8	+ 31,4	+ 25,6
Restauration	211	41,7	+ 7,7	+ 10,8
Services en direction des personnes	493	86,4	+ 10,3	+ 14,5
Activités de type services	3 328	72,6	+ 17,9	+ 16,0
Immobilier	203	52,7	- 3,3	+ 4,6
Transports et entreposage	501	88,2	+ 19,6	+ 19,1
Activités scientifiques et techniques	716	64,9	+ 14,7	+ 14,3
Activités de soutien aux entreprises	750	87,2	+ 29,1	+ 20,5
Information et communication	375	83,5	+ 50,6	+ 52,0
Enseignement	198	90,4	+ 8,2	+ 15,3
Arts, spectacles et activités récréatives	190	70,5	+ 6,1	+ 11,5
Santé humaine et action sociale ^b	260	35,0	+ 13,5	- 4,3
Activités financières et d'assurance	135	23,7	- 9,4	- 4,0
Activités des sociétés holding	12	0,0	- 45,5	- 54,2
Total Grand Est	6 028	70,0	+ 12,5	+ 13,5

a. Ce regroupement de secteurs, composé par l'OCE, comprend les activités de charcuterie (10.13B), la cuisson de produits de boulangerie (10.71B), les boulangeries et boulangeries-pâtisseries (10.71C), ainsi que les pâtisseries (10.71D). Dans la nomenclature d'activité française NAF rév.2, ces activités appartiennent au secteur de l'industrie manufacturière alimentaire.

b. Dans ce secteur regroupé de la NAF rév.2, le nombre de créations d'entreprises relevant de l'action sociale est très faible.

Lecture : en avril 2026, 411 entreprises ont été créées dans le Grand Est dans l'industrie (dont 62,5 % de micro-entrepreneurs), un nombre en baisse de - 10,7 % par rapport à avril 2025 et un nombre cumulé sur janvier-avril 2026 en hausse de + 10,7 % par rapport au cumul des créations d'entreprises sur la même période de 2025.

Champ : Grand Est, unités légales productives et marchandes, exerçant une activité non agricole (données brutes).

Source : Insee (Sirene). Traitements Observatoire de la création d'entreprise.

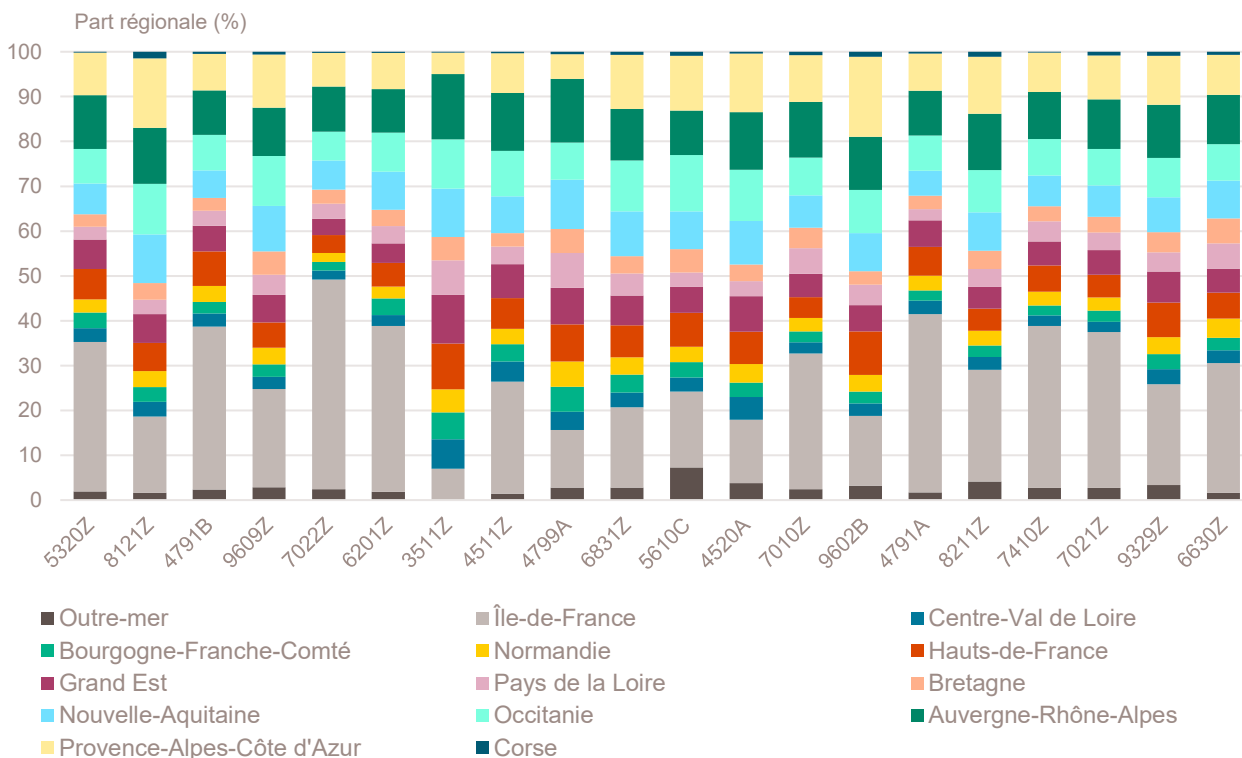
Top 20 des activités en nombre de créations d'entreprises dans le Grand Est

Avril 2026	Nombre de créations d'entreprises	Part des micro-entrepreneurs %	Évolution avril 2025-2026 %
5320Z-Autres activités de poste et de courrier	362	98,6	+ 25,3
8121Z-Nettoyage courant des bâtiments	356	95,2	+ 27,6
4791B-Vente à distance sur catalogue spécialisé	236	89,4	+ 51,3
9609Z-Autres services personnels n.c.a.	229	92,6	+ 1,3
7022Z-Conseil pour les affaires et autres conseils de gestion	194	69,6	- 2,5
6201Z-Programmation informatique	142	83,1	+ 40,6
3511Z-Production d'électricité	130	6,2	- 31,6
4511Z-Commerce de voitures et de véhicules automobiles légers	129	77,5	+ 13,2
4799A-Vente à domicile	124	8,9	- 5,3
6831Z-Agences immobilières	121	85,1	+ 2,5
5610C-Restauration de type rapide	114	43,9	+ 16,3
4520A-Entretien et réparation de véhicules automobiles légers	111	78,4	+ 15,6
7010Z-Activités des sièges sociaux	104	0,0	+ 50,7
9602B-Soins de beauté	95	91,6	- 4,0
4791A-Vente à distance sur catalogue général	92	85,9	- 5,2
8211Z-Services administratifs combinés de bureau	91	81,3	+ 62,5
7410Z-Activités spécialisées de design	85	89,4	+ 34,9
7021Z-Conseil en relations publiques et communication	80	92,5	+ 40,4
9329Z-Autres activités récréatives et de loisirs	77	85,7	+ 26,2
6630Z-Gestion de fonds	75	0,0	+ 5,6

Champ : Grand Est, unités légales productives et marchandes, exerçant une activité non agricole (données brutes).

Source : Insee (Sirene). Traitements Observatoire de la création d'entreprise.

Répartition régionale des activités de ce Top 20, avril 2026



Champ : France entière, unités légales productives et marchandes, exerçant une activité non agricole (données brutes).

Source : Insee (Sirene). Traitements Observatoire de la création d'entreprise.

Top 20 des activités en termes de croissance du nombre de créations d'entreprises

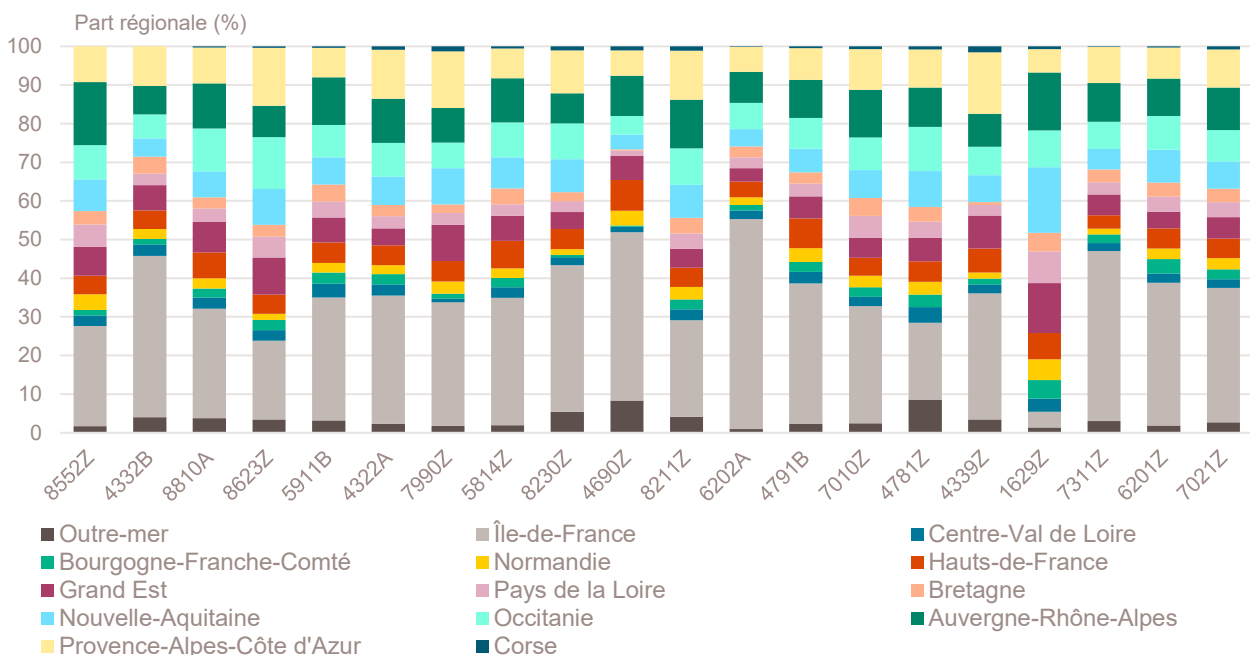
Avril 2026	Nombre de créations d'entreprises	Part des micro-entrepreneurs %	Évolution avril 2025-2026 %
8552Z-Enseignement culturel	22	95,5	+ 175,0
4332B-Travaux de menuiserie métallique et serrurerie	18	72,2	+ 157,1
8810A-Aide à domicile	27	96,3	+ 125,0
8623Z-Pratique dentaire	25	0,0	+ 108,3
5911B-Production de films institutionnels et publicitaires	34	88,2	+ 100,0
4322A-Travaux d'installation d'eau et de gaz en tous locaux	31	74,2	+ 93,8
7990Z-Autres services de réservation et activités connexes	21	95,2	+ 75,0
5814Z-Édition de revues et périodiques	47	95,7	+ 74,1
8230Z-Organisation de foires, salons professionnels et congrès	17	70,6	+ 70,0
4690Z-Commerce de gros non spécialisé	18	44,4	+ 63,6
8211Z-Services administratifs combinés de bureau	91	81,3	+ 62,5
6202A-Conseil en systèmes et logiciels informatiques	59	78,0	+ 59,5
4791B-Vente à distance sur catalogue spécialisé	236	89,4	+ 51,3
7010Z-Activités des sièges sociaux	104	0,0	+ 50,7
4781Z-Commerce de détail alimentaire sur éventaires et marchés	30	100,0	+ 50,0
4339Z-Autres travaux de finition	22	86,4	+ 46,7
1629Z-Fabric. d'objets divers en bois et en liège, vannerie et sparterie	19	94,7	+ 46,2
7311Z-Activités des agences de publicité	36	75,0	+ 44,0
6201Z-Programmation informatique	142	83,1	+ 40,6
7021Z-Conseil en relations publiques et communication	80	92,5	+ 40,4

Note de lecture : de nombreuses activités comptant très peu de créations, l'évolution de leur nombre dans le temps peut être très forte. Afin d'éviter ce biais, seules sont prises en compte les activités qui comptent un nombre de créations supérieur au troisième quartile du mois analysé (à savoir les secteurs avec plus de 16 créations d'entreprises dans le Grand Est).

Champ : Grand Est, unités légales productives et marchandes, exerçant une activité non agricole (données brutes).

Source : Insee (Sirene). Traitements Observatoire de la création d'entreprise.

Répartition régionale des activités de ce Top 20, avril 2026



Champ : France entière, unités légales productives et marchandes, exerçant une activité non agricole (données brutes).

Source : Insee (Sirene). Traitements Observatoire de la création d'entreprise.

Top 20 des activités en termes de décroissance du nombre de créations d'entreprises

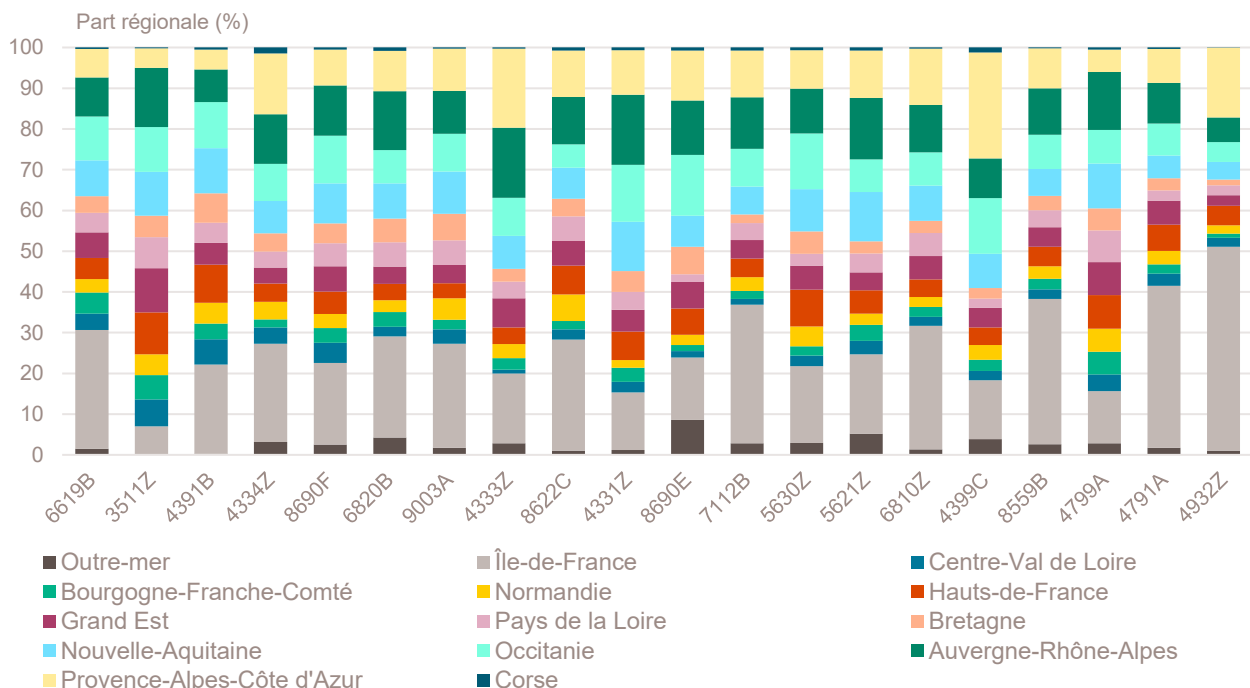
Avril 2026	Nombre de créations d'entreprises	Part des micro-entrepreneurs %	Évolution avril 2025-2026 %
6619B-Autres auxi. acti. de serv. financ., hors assur. et caisses de retraite n.c.a.	17	76,5	- 32,0
3511Z-Production d'électricité	130	6,2	- 31,6
4391B-Travaux de couverture par éléments	21	66,7	- 30,0
4334Z-Travaux de peinture et vitrerie	30	86,7	- 28,6
8690F-Activités de santé humaine non classées ailleurs	34	91,2	- 26,1
6820B-Location de terrains et d'autres biens immobiliers	40	2,5	- 25,9
9003A-Création artistique relevant des arts plastiques	28	35,7	- 22,2
4333Z-Travaux de revêtement des sols et des murs	23	73,9	- 14,8
8622C-Autres activités des médecins spécialistes	24	4,2	- 14,3
4331Z-Travaux de plâtrerie	23	65,2	- 11,5
8690E-Activités des professionnels de la rééduc., appareillage et pédi.-podo.	34	17,6	- 10,5
7112B-Ingénierie, études techniques	35	54,3	- 10,3
5630Z-Débits de boissons	18	16,7	- 10,0
5621Z-Services des traiteurs	31	83,9	- 8,8
6810Z-Activités des marchands de biens immobiliers	21	0,0	- 8,7
4399C-Travaux de maçonnerie générale et gros œuvre de bâtiment	55	58,2	- 8,3
8559B-Autres enseignements	60	95,0	- 6,3
4799A-Vente à domicile	124	8,9	- 5,3
4791A-Vente à distance sur catalogue général	92	85,9	- 5,2
4932Z-Transports de voyageurs par taxis	38	65,8	- 5,0

Note de lecture : de nombreuses activités comptant très peu de créations, l'évolution de leur nombre dans le temps peut être très forte. Afin d'éviter ce biais, seules sont prises en compte les activités qui comptent un nombre de créations supérieur au troisième quartile du mois analysé (à savoir les secteurs avec plus de 16 créations d'entreprises dans le Grand Est).

Champ : Grand Est, unités légales productives et marchandes, exerçant une activité non agricole (données brutes).

Source : Insee (Sirene). Traitements Observatoire de la création d'entreprise.

Répartition régionale des activités de ce Top 20, avril 2026



Champ : France entière, unités légales productives et marchandes, exerçant une activité non agricole (données brutes).

Source : Insee (Sirene). Traitements Observatoire de la création d'entreprise.

Création d'entreprise dans le Grand Est selon la nature juridique

Avril 2026	Nombre de créations d'entreprises	Part dans le total %	Évolution avril 2025-2026 %	Évolution janvier à avril 2025-2026 %
Entreprises individuelles	4 798	79,6	+ 15,4	+ 16,5
Micro-entrepreneurs	4 221	70,0	+ 17,1	+ 18,4
Entreprises individuelles classiques	577	9,6	+ 4,5	+ 4,7
Sociétés	1 230	20,4	+ 2,3	+ 3,2
SARL & EURL	330	5,5	+ 5,8	+ 0,4
SAS & SASU	804	13,3	+ 2,7	+ 4,6
SCI	2	0,0	- 75,0	- 29,4
Autres ^a	94	1,6	- 5,1	+ 3,3
Total Grand Est	6 028	100,0	+ 12,5	+ 13,5

a. Dont associations, fondations, collectivités territoriales, organismes professionnels, syndicats de propriétaires, etc.

Champ : Grand Est, unités légales productives et marchandes, exerçant une activité non agricole (données brutes).

Source : Insee (Sirene). Traitements Observatoire de la création d'entreprise.

Création d'entreprise dans le Grand Est selon leur implantation rurale ou urbaine

Avril 2026	Nombre de créations d'entreprises	Part dans le total %	Évolution avril 2025-2026 %	Évolution janvier à avril 2025-2026 %
Rurale éloignée très peu dense	190	3,2	+ 18,8	+ 12,3
Rurale éloignée peu dense	318	5,3	+ 7,8	+ 13,0
Rurale périphérique très peu dense	123	2,0	- 12,1	+ 4,2
Rurale périphérique peu dense	800	13,3	+ 10,5	+ 11,3
Bourg	238	3,9	+ 5,3	+ 13,4
Petite ville	228	3,8	+ 21,9	+ 21,4
Urbaine périphérique peu dense	497	8,2	+ 13,0	+ 15,7
Urbaine dense	1 667	27,7	+ 6,3	+ 11,4
Urbaine très dense	1 967	32,6	+ 21,6	+ 15,8
Total Grand Est	6 028	100,0	+ 12,5	+ 13,5

Champ : Grand Est, unités légales productives et marchandes, exerçant une activité non agricole (données brutes).

Sources : Insee (Sirene, COG), MENJ-DEPP. Traitements Observatoire de la création d'entreprise.

Création d'entreprise dans le Grand Est dans les territoires aidés

Avril 2026	Nombre de créations d'entreprises	Part dans le total %	Évolution avril 2025-2026 %	Évolution janvier à avril 2025-2026 %
Zones France ruralités revitalisation (ZFRF)	970	16,1	+ 3,3	+ 13,9
Zones d'aide à finalité régionale (AFR)	2 177	36,1	+ 4,5	+ 12,5
Petites villes de demain (PVD)	487	8,1	+ 7,7	+ 9,0
Actions cœur de ville (ACV)	718	11,9	+ 5,4	+ 15,1
Territoires d'industrie (TI)	4 444	73,7	+ 8,7	+ 12,9

Note de lecture : de par leur implantation, certaines entreprises créées ne relèvent pas que d'un seul type de territoire aidé.

La somme des créations dans tous les territoires aidés n'est donc pas indiquée ici

Champ : Grand Est, unités légales productives et marchandes, exerçant une activité non agricole (données brutes).

Sources : Insee (Sirene, COG), ANCT. Traitements Observatoire de la création d'entreprise.

Création d'entreprise en France selon la région et le département d'implantation

Avril 2026	Nombre de créations d'entreprises	Part des micro-entrepreneurs %	Évolution avril 2025-2026 %	Évolution janvier à avril 2025-2026 %
Auvergne-Rhône-Alpes	11 523	67,4	+ 5,3	+ 14,4
01 - Ain	927	69,3	+ 18,8	+ 17,2
03 - Allier	305	65,6	- 1,3	+ 18,2
07 - Ardèche	389	69,9	+ 3,2	+ 15,7
15 - Cantal	123	56,1	+ 9,8	+ 19,5
26 - Drôme	633	65,9	- 6,5	+ 13,3
38 - Isère	1 798	69,7	+ 8,3	+ 17,7
42 - Loire	968	66,9	+ 13,3	+ 18,1
43 - Haute-Loire	232	58,6	+ 0,4	+ 13,1
63 - Puy-de-Dôme	743	65,7	+ 3,9	+ 12,1
69 - Rhône	3 453	67,7	+ 2,6	+ 10,7
73 - Savoie	645	64,3	+ 5,2	+ 12,0
74 - Haute-Savoie	1 307	67,7	+ 4,5	+ 17,0
Bourgogne-Franche-Comté	3 075	70,3	+ 6,8	+ 14,9
21 - Côte-d'Or	688	64,2	+ 15,4	+ 16,0
25 - Doubs	717	77,0	+ 18,1	+ 24,4
39 - Jura	269	63,6	+ 11,6	+ 33,1
58 - Nièvre	149	67,8	- 22,4	- 3,5
70 - Haute-Saône	213	69,0	+ 2,9	+ 4,6
71 - Saône-et-Loire	573	70,5	+ 6,5	+ 14,0
89 - Yonne	336	72,6	- 3,7	+ 7,6
90 - Territoire-de-Belfort	130	76,9	- 13,3	+ 1,9
Bretagne	3 928	65,1	+ 4,3	+ 6,9
22 - Côtes-d'Armor	617	62,1	+ 2,5	+ 7,2
29 - Finistère	1 019	66,2	+ 7,7	+ 8,1
35 - Ille-et-Vilaine	1 356	66,6	+ 3,5	+ 7,0
56 - Morbihan	936	63,8	+ 3,0	+ 5,4
Centre-Val de Loire	3 027	68,9	+ 8,0	+ 10,1
18 - Cher	294	69,0	+ 5,8	+ 9,5
28 - Eure-et-Loir	483	66,7	+ 14,5	+ 16,2
36 - Indre	195	65,1	+ 3,7	+ 5,0
37 - Indre-et-Loire	798	69,4	+ 9,0	+ 13,0
41 - Loir-et-Cher	378	64,3	+ 14,5	+ 13,1
45 - Loiret	879	72,4	+ 2,9	+ 4,4
Corse	688	67,2	+ 6,0	+ 12,8
2A - Corse-du-Sud	346	67,6	- 0,3	+ 13,7
2B - Haute-corse	342	66,7	+ 13,2	+ 11,8
Grand Est	6 028	70,0	+ 12,5	+ 13,5
08 - Ardennes	246	68,7	+ 4,7	+ 13,5
10 - Aube	349	68,2	+ 5,8	+ 24,2
51 - Marne	636	66,5	+ 11,4	+ 18,7
52 - Haute-Marne	115	69,6	- 20,7	+ 2,1
54 - Meurthe-et-Moselle	707	72,4	+ 4,4	+ 8,6
55 - Meuse	154	74,7	- 5,5	+ 12,2
57 - Moselle	1 134	69,0	- 1,4	+ 7,3
67 - Bas-Rhin	1 436	71,9	+ 43,6	+ 18,7
68 - Haut-Rhin	858	70,2	+ 18,8	+ 14,0
88 - Vosges	393	67,9	+ 7,7	+ 10,8

Note de lecture : les données détaillées pour chaque région française (hors Mayotte) sont disponibles dans la collection « Fiche statistique mensuelle régionale ».

Champ : France entière, unités légales productives et marchandes, exerçant une activité non agricole (données brutes).

Sources : Insee (Sirene, COG), ANCT. Traitements Observatoire de la création d'entreprise.

Avril 2026	Nombre de créations d'entreprises	Part des micro-entrepreneurs %	Évolution avril 2025-2026 %	Évolution janvier à avril 2025-2026 %
Hauts-de-France	6 242	69,6	+ 5,3	+ 10,3
02 - Aisne	497	71,2	+ 22,1	+ 9,7
59 - Nord	3 052	69,8	+ 5,4	+ 9,8
60 - Oise	872	67,2	+ 1,9	+ 6,3
62 - Pas-de-Calais	1 298	70,3	+ 3,6	+ 15,9
80 - Somme	523	69,2	+ 1,6	+ 7,0
Île-de-France	28 247	62,8	+ 1,2	+ 9,7
75 - Paris	10 033	50,1	- 3,0	+ 14,6
77 - Seine-et-Marne	2 226	72,8	+ 11,2	+ 12,7
78 - Yvelines	2 376	67,9	+ 11,8	+ 7,7
91 - Essonne	1 862	71,6	- 9,2	+ 5,8
92 - Hauts-de-Seine	3 103	65,5	- 1,3	+ 5,3
93 - Seine-Saint-Denis	3 761	71,1	+ 12,0	+ 4,7
94 - Val-de-Marne	2 692	71,5	- 2,9	+ 4,8
95 - Val-d'Oise	2 194	68,7	+ 3,4	+ 11,3
Normandie	3 477	68,4	+ 6,1	+ 14,2
14 - Calvados	786	65,3	- 4,8	+ 10,9
27 - Eure	651	69,4	+ 9,8	+ 9,7
50 - Manche	461	64,4	+ 25,3	+ 18,9
61 - Orne	240	67,1	+ 12,7	+ 7,7
76 - Seine-Maritime	1 339	71,3	+ 4,8	+ 18,5
Nouvelle-Aquitaine	8 476	69,8	+ 0,9	+ 7,6
16 - Charente	392	69,9	- 6,4	+ 0,5
17 - Charente-Maritime	802	69,1	- 6,0	+ 6,0
19 - Corrèze	265	64,2	+ 0,4	+ 10,6
23 - Creuse	96	67,7	- 11,9	+ 4,7
24 - Dordogne	581	70,7	+ 10,7	+ 11,0
33 - Gironde	3 136	72,4	+ 3,3	+ 6,0
40 - Landes	656	69,1	+ 1,7	+ 14,9
47 - Lot-et-Garonne	391	69,6	- 12,1	+ 2,8
64 - Pyrénées-Atlantiques	1 003	64,6	+ 6,1	+ 13,4
79 - Deux-Sèvres	324	65,7	- 5,3	+ 4,6
86 - Vienne	464	73,1	- 0,2	+ 5,2
87 - Haute-Vienne	366	68,3	+ 3,4	+ 9,2
Occitanie	9 601	69,1	+ 3,9	+ 8,2
09 - Ariège	222	64,0	+ 32,1	+ 21,2
11 - Aude	572	68,7	+ 8,1	+ 12,9
12 - Aveyron	308	62,7	- 7,2	- 8,8
30 - Gard	1 240	71,6	+ 14,3	+ 10,9
31 - Haute-Garonne	2 555	72,6	+ 7,9	+ 9,4
32 - Gers	210	65,2	- 25,0	+ 1,4
34 - Hérault	2 259	67,7	+ 0,0	+ 6,4
46 - Lot	214	64,0	- 3,2	+ 0,1
48 - Lozère	81	54,3	+ 6,6	+ 14,2
65 - Hautes-Pyrénées	252	74,6	- 13,4	+ 5,1
66 - Pyrénées-Orientales	817	63,9	+ 0,6	+ 9,3
81 - Tarn	512	68,8	+ 9,6	+ 11,0
82 - Tarn-et-Garonne	359	71,9	+ 1,7	+ 9,7

Note de lecture : les données détaillées pour chaque région française (hors Mayotte) sont disponibles dans la collection « Fiche statistique mensuelle régionale ».

Champ : France entière, unités légales productives et marchandes, exerçant une activité non agricole (données brutes).

Sources : Insee (Sirene, COG), ANCT. Traitements Observatoire de la création d'entreprise.

Avril 2026	Nombre de créations d'entreprises	Part des micro-entrepreneurs %	Évolution avril 2025-2026 %	Évolution janvier à avril 2025-2026 %
Pays de la Loire	4 086	65,4	+ 4,2	+ 9,5
44 - Loire-Atlantique	1 720	65,1	+ 0,5	+ 4,8
49 - Maine-et-Loire	833	66,6	+ 3,0	+ 12,6
53 - Mayenne	283	64,0	+ 21,5	+ 5,1
72 - Sarthe	516	68,8	+ 14,4	+ 18,4
85 - Vendée	734	63,1	+ 2,4	+ 13,5
Provence-Alpes-Côte d'Azur	11 115	69,4	+ 14,5	+ 14,6
04 - Alpes-de-Haute-Provence	249	65,5	+ 3,8	+ 13,3
05 - Hautes-Alpes	208	62,0	- 3,3	+ 6,5
06 - Alpes-Maritimes	3 040	71,8	+ 18,2	+ 15,2
13 - Bouches-du-Rhône	4 139	66,9	+ 9,6	+ 11,4
83 - Var	2 432	70,9	+ 20,3	+ 20,5
84 - Vaucluse	1 047	71,2	+ 18,7	+ 15,9
France métrop. hors Île-de-France	71 266	68,6	+ 6,6	+ 11,4
France métropolitaine	99 513	67,0	+ 5,0	+ 10,9
France d'outre-mer	3 420	55,6	+ 11,6	+ 23,4
971 - Guadeloupe	732	60,4	- 3,2	+ 21,3
972 - Martinique	694	48,7	+ 18,8	+ 15,9
973 - Guyane	368	53,5	+ 8,6	+ 17,5
974 - La Réunion	1 249	66,4	+ 8,0	+ 26,3
976 - Mayotte	377	25,7	+ 64,6	+ 56,7
France entière	102 933	66,6	+ 5,2	+ 11,3

Lecture : en avril 2026, 4 086 entreprises ont été créées en Pays de la Loire (dont 65,4 % de micro-entrepreneurs), un nombre en hausse de + 4,2 % par rapport à avril 2025. Le nombre cumulé de créations dans la région sur janvier-avril 2026 a augmenté de + 9,5 % par rapport au cumul des créations d'entreprises sur la même période de 2025.

Note de lecture : les données détaillées pour chaque région française (hors Mayotte) sont disponibles dans la collection « Fiche statistique mensuelle régionale ».

Champ : France entière, unités légales productives et marchandes, exerçant une activité non agricole (données brutes).

Sources : Insee (Sirene, COG), ANCT. Traitements Observatoire de la création d'entreprise.

Méthodologie

Pour réaliser ce document, l'Observatoire de la création (OCE) de Bpifrance Création se sert des informations statistiques brutes (non corrigées des variations saisonnières et des jours ouvrés) du système d'information de la démographie des entreprises (SIDE) de la base de données Sirene, des fichiers du Code officiel géographique (COG), tous deux mis à disposition par l'Insee, ainsi que de bases complémentaires pour les données communales ; la base de l'ANCT pour les territoires aidés et la base de la direction de l'évaluation, de la prospective et de la performance (DEPP) du ministère chargé de l'éducation nationale pour la typologie de communes.

➔ [Pour les données corrigées, voir le site de l'Insee.](#)

Après une première publication des chiffres mensuels (données provisoires), l'Insee procède à une première révision le mois suivant (données semi-définitives), puis à une seconde un mois après pour arrêter les chiffres (données définitives). Seules les données antérieures à deux mois sont donc définitives. Les travaux de l'OCE intégrant au fur et à mesure ces révisions, les données peuvent alors être différentes d'une publication à l'autre pour les trois mois les plus récents.

Les résultats statistiques présentés portent, à compter de 2022, sur l'ensemble des unités légales productives et marchandes, exerçant une activité économique réelle dans l'industrie, la construction, le commerce ou les services. Sauf mention particulière, ils concernent la région Grand Est.

➔ [Pour en savoir plus sur le dispositif rénové de calcul des créations, voir le site de l'Insee.](#)

Calculs

Sur les 732 secteurs d'activité répertoriés dans la nomenclature d'activités française (NAF), la plupart comptent peu ou prou de créations d'entreprises dans chaque territoire. Pour éviter que ces secteurs ne biaisent les calculs, seuls sont pris en compte ceux qui comptent un nombre de créations d'entreprises supérieur au 3^e quartile du mois analysé.

Définitions

La définition des **créations d'entreprises** s'appuie sur les concepts harmonisés au niveau européen. Elles correspondent aux nouvelles immatriculations dans le répertoire REE, qui enregistrent un début d'activité relevant de l'un des cas suivants : création de nouveaux moyens de production ; redémarrage d'une activité après une interruption de plus d'un an ; redémarrage d'une activité après une interruption de moins d'un an, mais avec changement d'activité ; reprise, par une entreprise nouvelle, des activités d'une autre entreprise s'il n'y a pas continuité entre la situation du cédant et celle du repreneur, en termes d'activité et de localisation.

Pour les **micro-entrepreneurs** (ex-auto-entrepreneurs), les créations ne sont pas dénombrées selon le concept européen. Il y a bien immatriculation dans le répertoire Sirene, mais sans savoir s'il y aura ou pas un début d'activité. Sont définis comme micro-entrepreneurs, tous les entrepreneurs individuels inscrits sous le régime fiscal de la micro-entreprise et soumis au régime micro-social simplifié.

➔ [Pour en savoir plus, voir le site de Bpifrance Création.](#)

Les **zones France ruralités revitalisation** (ZFRR) regroupent les communes peu densément peuplées et caractérisées comme fragiles pour des raisons socio-économiques, permettant aux entreprises qui y sont installées de bénéficier d'aides fiscales. Les **zones d'aide à finalité régionale** (AFR) correspondent aux territoires de l'Union européenne présentant des retards de développement, dans lesquelles l'État et les collectivités locales ont pu allouer des aides aux entreprises pour encourager les investissements et la création durable d'emplois. Le programme **Petites villes de demain** (PVD) permet aux villes de moins de 20 000 habitants sélectionnées, de bénéficier d'un soutien de l'État et de ses partenaires pour élaborer et mettre en œuvre leurs projets de revitalisation. Le programme **Action cœur de ville** (ACV) vise à soutenir le travail des collectivités locales, à inciter les acteurs du logement, du commerce et de l'urbanisme à réinvestir les centres-villes, à favoriser le maintien ou l'implantation d'activités en cœur de ville, afin d'améliorer les conditions de vie dans les villes moyennes. Lancé en 2018, le programme **Territoires d'industrie** vise à apporter, dans et par les territoires, des réponses concrètes aux enjeux de soutien à l'industrie.

Une **typologie des communes en neuf catégories** a été établie par la Direction de l'évaluation, de la prospective et de la performance du ministère en charge de l'Éducation nationale pour décrire le système éducatif. Cette caractérisation du territoire, basée sur un croisement d'approches morphologique et fonctionnelle, permet de distinguer plusieurs types de communes rurales et urbaines. Elle a l'avantage d'être plus précise que l'approche par grille de densité, jusqu'ici utilisée, surtout pour décrire les zones rurales.

Bpifrance Création – Observatoire de la création d'entreprise (OCE)

27-31, avenue du Général Leclerc, 94700 Maisons-Alfort

Publication 100 % numérique mise en ligne le 20/05/2026.

Toute reproduction partielle ou totale à usage collectif de la présente publication est autorisée à la condition expresse de citer la source ainsi : « Observatoire de la création d'entreprise. La création d'entreprise dans le Grand Est, chiffres d'avril 2026. Bpifrance Création, mai 2026 ».

Contact : [utilisez le formulaire de contact sur le site de Bpifrance Création.](#)