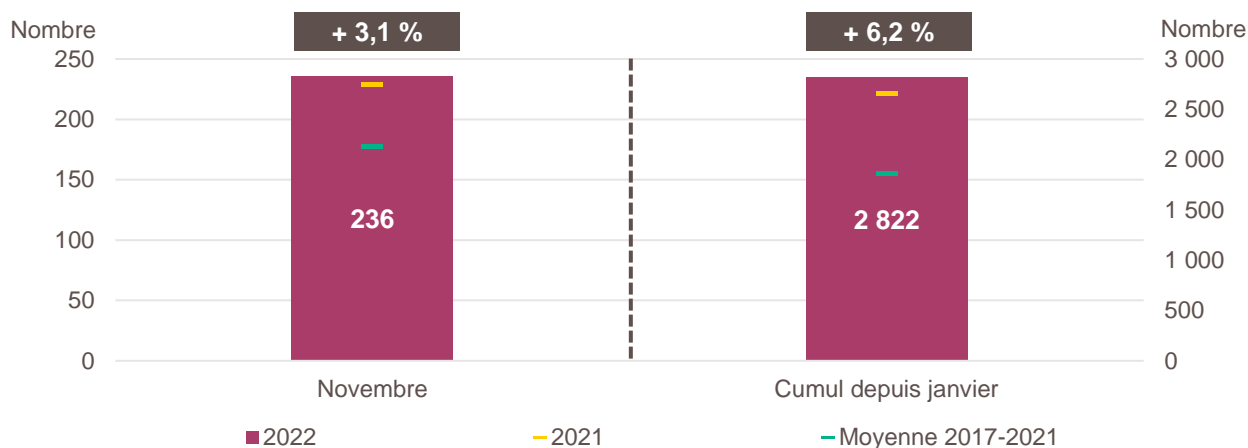


Avertissement : à compter de janvier 2022, les créations d'entreprises sont calculées selon le dispositif rénové par l'Insee. Il en résulte un relèvement en niveau des créations d'entreprises. Les données de cette publication ne sont donc pas comparables à celles des productions précédentes pour le mois concerné

Pour en savoir plus : [documentation de l'Insee](#)

Création d'entreprise en Guyane en novembre 2022 et cumul depuis le début de l'année



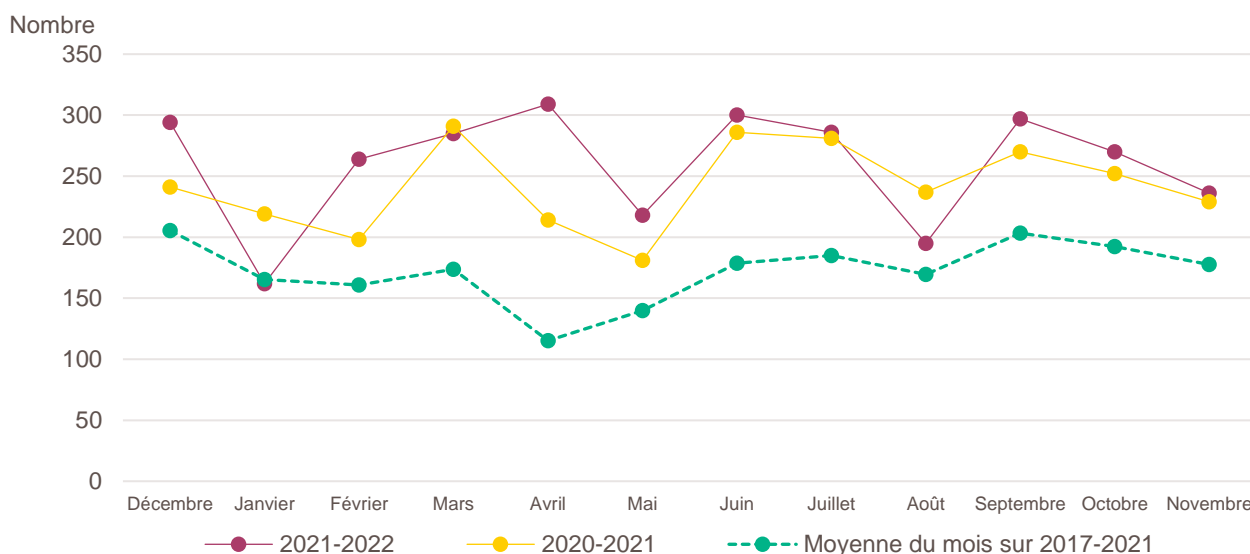
Lecture de la partie gauche : en novembre 2022, 236 entreprises ont été créées en Guyane, soit + 3,1 % par rapport aux 229 de novembre 2021 (marque jaune). Le nombre moyen de créations d'entreprises est de 178 pour le mois de novembre sur la période couvrant les années 2017 à 2021 (marque verte).

Lecture de la partie droite : le nombre cumulé de créations depuis le début de l'année 2022 s'élève à 2 822, soit + 6,2 % par rapport aux 2 658 de janvier à novembre 2021 (marque jaune). Le nombre moyen de créations d'entreprises entre janvier et novembre sur la période couvrant les années 2017 à 2021 est de 1 862 (marque verte).

Champ : Guyane, unités légales productives et marchandes, exerçant une activité non agricole (données brutes).

Source : Insee (Sirene). Traitements Observatoire de la création d'entreprise.

Évolution de la création d'entreprise en Guyane sur douze mois glissants



Lecture : en décembre 2020, 241 entreprises ont été créées en Guyane contre 294 en décembre 2021 et 205 en moyenne pour les mois de décembre 2017 à 2021.

Champ : Guyane, unités légales productives et marchandes, exerçant une activité non agricole (données brutes).

Source : Insee (Sirene). Traitements Observatoire de la création d'entreprise.

Création d'entreprise en Guyane selon le secteur d'activité

Novembre 2022	Nombre de créations d'entreprises	Part des micro-entrepreneurs %	Évolution novembre 2021-2022 %	Évolution janvier à novembre 2021-2022 %
Activités secondaires	50	38,0	+ 42,9	+ 8,0
Industrie	19	52,6	+ 35,7	- 1,3
Construction	31	29,0	+ 47,6	+ 11,8
Activités de type commerce	85	56,5	+ 37,1	+ 3,2
Commerce de détail	24	45,8	+ 0,0	- 14,1
Commerce de gros	10	60,0	+ 25,0	- 6,8
Commerce de bouche ^a	0	---	- 100,0	- 9,1
Commerce et réparation automobiles	6	50,0	+ 200,0	+ 37,5
Hébergement	5	0,0	+ 0,0	+ 7,1
Restauration	16	68,8	+ 300,0	- 3,1
Services en direction des personnes	24	70,8	+ 33,3	+ 57,4
Activités de type services	101	52,5	- 23,5	+ 7,5
Immobilier	6	16,7	- 25,0	+ 73,5
Transports et entreposage	17	88,2	- 43,3	- 1,8
Activités scientifiques et techniques	18	61,1	- 33,3	- 0,3
Activités de soutien aux entreprises	20	60,0	- 16,7	+ 0,7
Information et communication	4	25,0	- 50,0	- 4,5
Enseignement	9	55,6	+ 80,0	+ 13,6
Arts, spectacles et activités récréatives	9	55,6	+ 12,5	+ 30,2
Santé humaine et action sociale ^b	7	28,6	- 58,8	+ 7,7
Activités financières et d'assurance	11	9,1	+ 120,0	+ 42,1
Activités des sociétés holding	7	0,0	+ 133,3	+ 15,2
Total Guyane	236	50,8	+ 3,1	+ 6,2

a. Ce regroupement de secteurs, composé par l'OCE, comprend les activités de charcuterie (10.13B), la cuisson de produits de boulangerie (10.71B), les boulangeries et boulangeries-pâtisseries (10.71C), ainsi que les pâtisseries (10.71D). Dans la nomenclature d'activité française NAF rév.2, ces activités appartiennent au secteur de l'industrie manufacturière alimentaire.

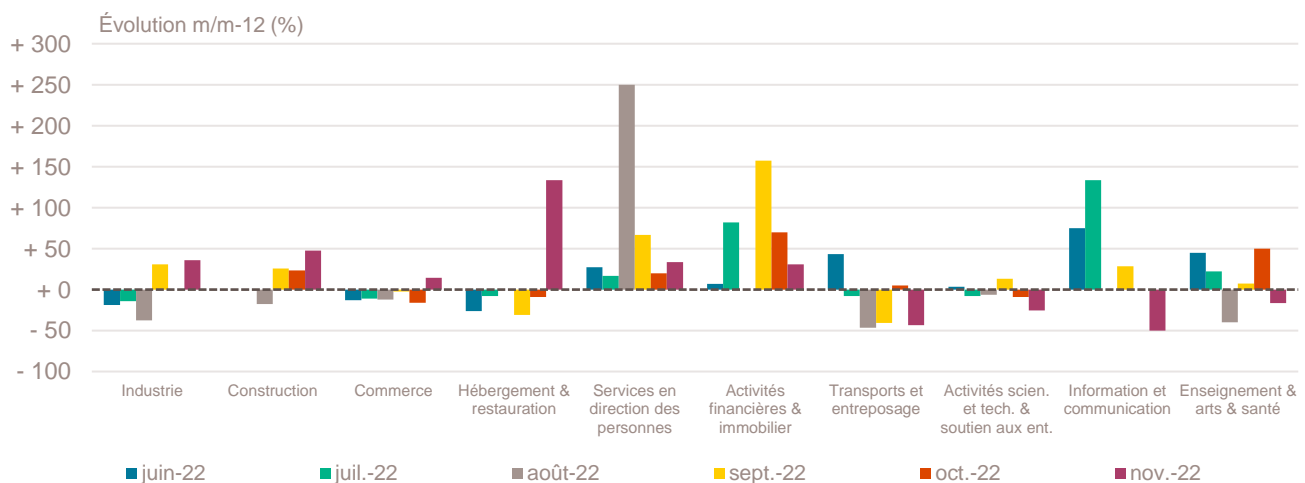
b. Dans ce secteur regroupé de la NAF rév.2, le nombre de créations d'entreprises relevant de l'action sociale est très faible.

Lecture : en novembre 2022, 19 entreprises ont été créées en Guyane dans l'industrie (dont 52,6 % de micro-entrepreneurs), un nombre en hausse de + 35,7 % par rapport à novembre 2021 et un nombre cumulé sur janvier-novembre 2022 en baisse de - 1,3 % par rapport au cumul des créations d'entreprises sur la même période de 2021.

Champ : Guyane, unités légales productives et marchandes, exerçant une activité non agricole (données brutes).

Source : Insee (Sirene). Traitements Observatoire de la création d'entreprise.

Variation du nombre de créations d'entreprises par secteur d'activité en Guyane



Champ : Guyane, unités légales productives et marchandes, exerçant une activité non agricole (données brutes).

Source : Insee (Sirene). Traitements Observatoire de la création d'entreprise.

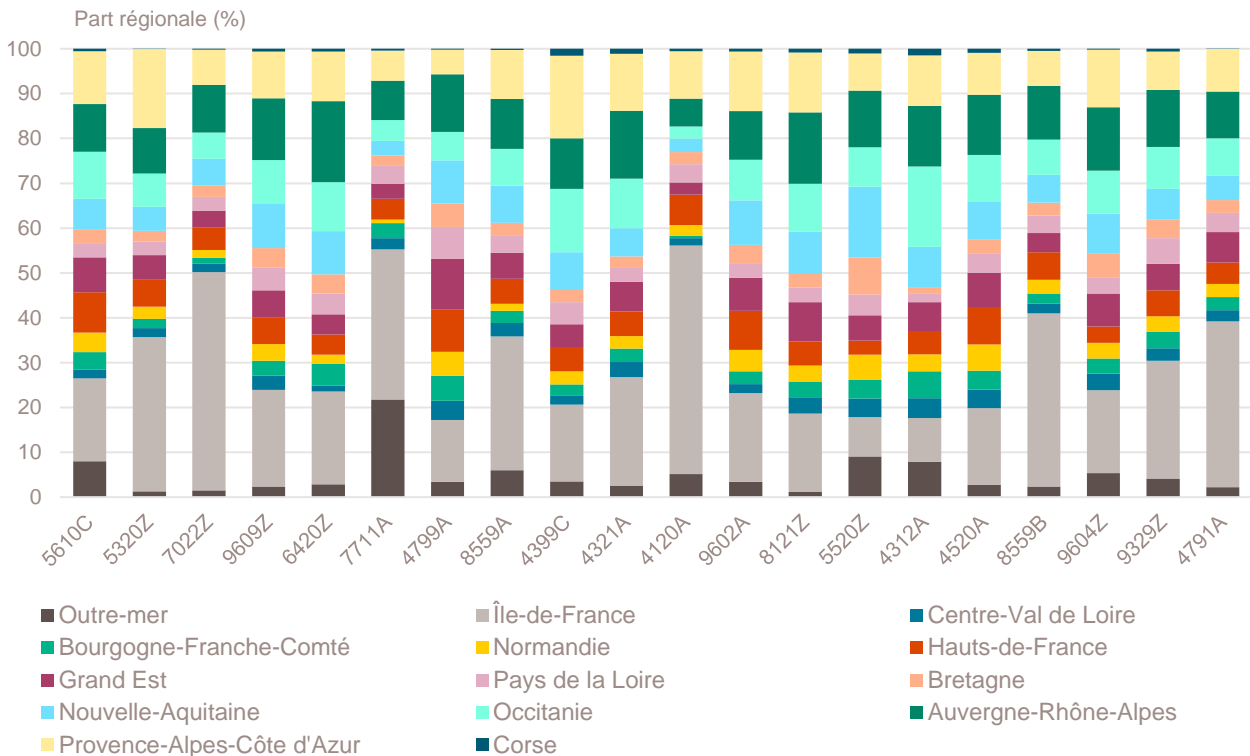
Top 20 des activités en nombre de créations d'entreprises en Guyane

Novembre 2022	Nombre de créations d'entreprises	Part des micro-entrepreneurs %	Évolution novembre 2021-2022 %
5610C-Restauration de type rapide	13	61,5	+ 333,3
5320Z-Autres activités de poste et de courrier	11	100,0	- 59,3
7022Z-Conseil pour les affaires et autres conseils de gestion	10	70,0	+ 11,1
9609Z-Autres services personnels n.c.a.	10	90,0	+ 25,0
6420Z-Activités des sociétés holding	7	0,0	+ 133,3
7711A-Location de courte durée de voitures et de véhicules automobiles légers	6	0,0	+ 50,0
4799A-Vente à domicile	6	16,7	+ 200,0
8559A-Formation continue d'adultes	5	60,0	+ 400,0
4399C-Travaux de maçonnerie générale et gros œuvre de bâtiment	5	20,0	- 16,7
4321A-Travaux d'installation électrique dans tous locaux	5	60,0	+ 66,7
4120A-Construction de maisons individuelles	5	0,0	+ 400,0
9602A-Coiffure	4	50,0	+ 300,0
8121Z-Nettoyage courant des bâtiments	4	100,0	+ 100,0
5520Z-Hébergement touristique et autre hébergement de courte durée	4	0,0	+ 33,3
4312A-Travaux de terrassement courants et travaux préparatoires	4	0,0	+ 100,0
4520A-Entretien et réparation de véhicules automobiles légers	4	50,0	+ 300,0
8559B-Autres enseignements	3	66,7	+ 200,0
9604Z-Entretien corporel	3	100,0	+ 0,0
9329Z-Autres activités récréatives et de loisirs	3	66,7	- 40,0
4791A-Vente à distance sur catalogue général	3	100,0	- 25,0

Champ : Guyane, unités légales productives et marchandes, exerçant une activité non agricole (données brutes).

Source : Insee (Sirene). Traitements Observatoire de la création d'entreprise.

Répartition régionale des activités de ce Top 20, novembre 2022



Champ : France entière, unités légales productives et marchandes, exerçant une activité non agricole (données brutes).

Source : Insee (Sirene). Traitements Observatoire de la création d'entreprise.

Top 17 des activités en termes de croissance du nombre de créations d'entreprises

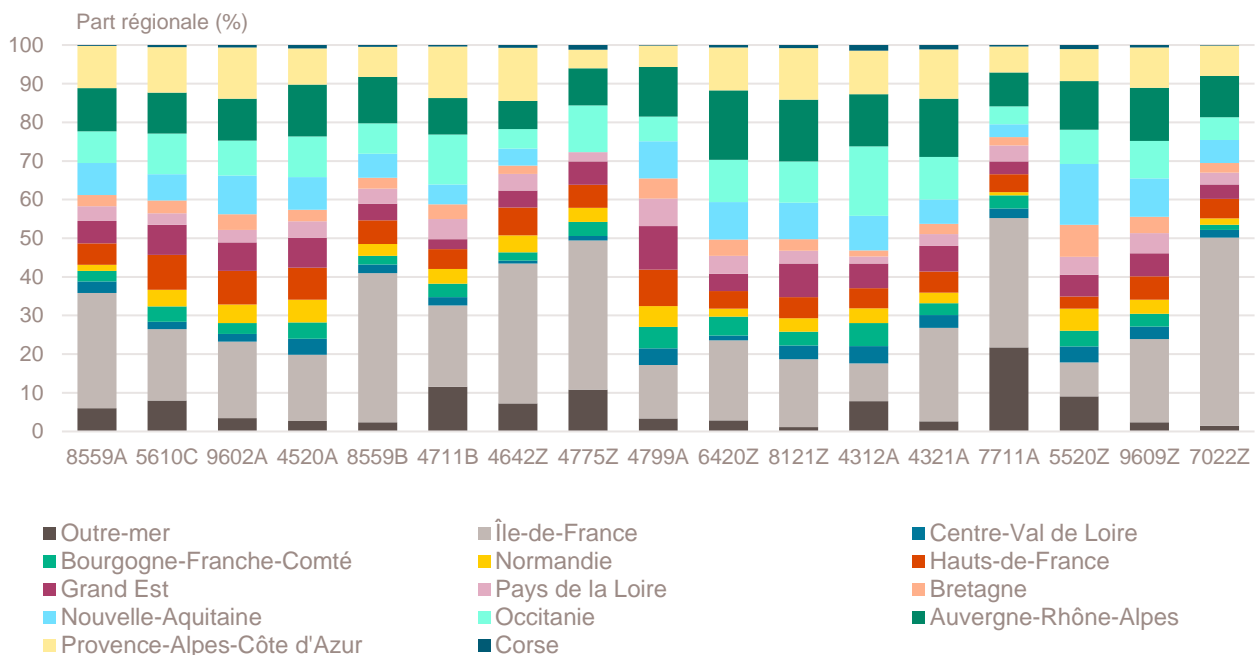
Novembre 2022	Nombre de créations d'entreprises	Part des micro-entrepreneurs %	Évolution novembre 2021-2022 %
8559A-Formation continue d'adultes	5	60,0	+ 400,0
5610C-Restauration de type rapide	13	61,5	+ 333,3
9602A-Coiffure	4	50,0	+ 300,0
4520A-Entretien et réparation de véhicules automobiles légers	4	50,0	+ 300,0
8559B-Autres enseignements	3	66,7	+ 200,0
4711B-Commerce d'alimentation générale	3	33,3	+ 200,0
4642Z-Commerce de gros d'habillement et de chaussures	3	100,0	+ 200,0
4775Z-Comm. de dét. de parfumerie et de produits de beauté en magasin spé.	3	100,0	+ 200,0
4799A-Vente à domicile	6	16,7	+ 200,0
6420Z-Activités des sociétés holding	7	0,0	+ 133,3
8121Z-Nettoyage courant des bâtiments	4	100,0	+ 100,0
4312A-Travaux de terrassement courants et travaux préparatoires	4	0,0	+ 100,0
4321A-Travaux d'installation électrique dans tous locaux	5	60,0	+ 66,7
7711A-Location de courte durée de voitures et de véhicules automobiles légers	6	0,0	+ 50,0
5520Z-Hébergement touristique et autre hébergement de courte durée	4	0,0	+ 33,3
9609Z-Autres services personnels n.c.a.	10	90,0	+ 25,0
7022Z-Conseil pour les affaires et autres conseils de gestion	10	70,0	+ 11,1

Note de lecture : de nombreuses activités comptant très peu de créations, l'évolution de leur nombre dans le temps peut être très forte. Afin d'éviter ce biais, seules sont prises en compte les activités qui comptent un nombre de créations supérieur au troisième quartile du mois analysé (à savoir les secteurs avec plus de 2 créations d'entreprises en Guyane).

Champ : Guyane, unités légales productives et marchandes, exerçant une activité non agricole (données brutes).

Source : Insee (Sirene). Traitements Observatoire de la création d'entreprise.

Répartition régionale des activités de ce Top 17, novembre 2022



Champ : France entière, unités légales productives et marchandes, exerçant une activité non agricole (données brutes).

Source : Insee (Sirene). Traitements Observatoire de la création d'entreprise.

Top 6 des activités en termes de décroissance du nombre de créations d'entreprises

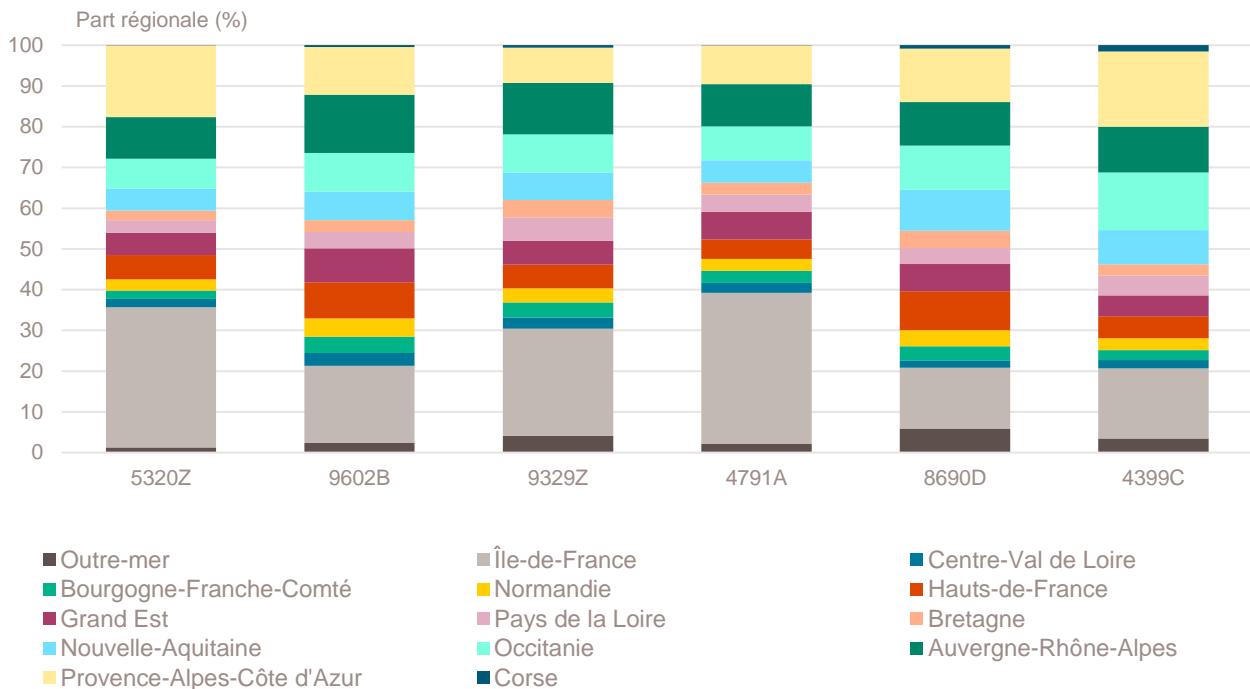
Novembre 2022	Nombre de créations d'entreprises	Part des micro-entrepreneurs %	Évolution novembre 2021-2022 %
5320Z-Autres activités de poste et de courrier	11	100,0	- 59,3
9602B-Soins de beauté	3	33,3	- 57,1
9329Z-Autres activités récréatives et de loisirs	3	66,7	- 40,0
4791A-Vente à distance sur catalogue général	3	100,0	- 25,0
8690D-Activités des infirmiers et des sages-femmes	3	0,0	- 25,0
4399C-Travaux de maçonnerie générale et gros œuvre de bâtiment	5	20,0	- 16,7

Note de lecture : de nombreuses activités comptant très peu de créations, l'évolution de leur nombre dans le temps peut être très forte. Afin d'éviter ce biais, seules sont prises en compte les activités qui comptent un nombre de créations supérieur au troisième quartile du mois analysé (à savoir les secteurs avec plus de 2 créations d'entreprises en Guyane).

Champ : Guyane, unités légales productives et marchandes, exerçant une activité non agricole (données brutes).

Source : Insee (Sirene). Traitements Observatoire de la création d'entreprise.

Répartition régionale des activités de ce Top 6, novembre 2022



Champ : France entière, unités légales productives et marchandes, exerçant une activité non agricole (données brutes).

Source : Insee (Sirene). Traitements Observatoire de la création d'entreprise.

Création d'entreprise en Guyane selon la nature juridique

Novembre 2022	Nombre de créations d'entreprises	Part dans le total %	Évolution novembre 2021-2022 %	Évolution janvier à novembre 2021-2022 %
Entreprises individuelles	148	62,7	- 6,3	+ 11,9
Micro-entrepreneurs	120	50,8	- 4,0	+ 14,9
Entreprises individuelles classiques	28	11,9	- 15,2	+ 1,6
Sociétés	88	37,3	+ 23,9	- 2,6
SARL & EURL	9	3,8	+ 125,0	- 11,5
SAS & SASU	71	30,1	+ 24,6	- 2,2
SCI	0	0,0	---	- 83,3
Autres ^a	8	3,4	- 20,0	+ 17,5
Total Guyane	236	100,0	+ 3,1	+ 6,2

a. Dont associations, fondations, collectivités territoriales, organismes professionnels, syndicats de propriétaires, etc.

Champ : Guyane, unités légales productives et marchandes, exerçant une activité non agricole (données brutes).

Source : Insee (Sirene). Traitements Observatoire de la création d'entreprise.

Création d'entreprise en Guyane selon le type de la commune d'implantation

Novembre 2022	Nombre de créations d'entreprises	Part dans le total %	Évolution novembre 2021-2022 %	Évolution janvier à novembre 2021-2022 %
Rurale éloignée très peu dense	1	0,4	---	- 66,7
Rurale éloignée peu dense	4	1,7	+ 100,0	+ 6,8
Rurale périphérique très peu dense	2	0,8	- 33,3	+ 22,9
Rurale périphérique peu dense	2	0,8	- 50,0	+ 17,2
Bourg	7	3,0	+ 16,7	+ 5,2
Petite ville	18	7,6	+ 20,0	+ 26,5
Urbaine périphérique peu dense	48	20,3	+ 6,7	+ 5,4
Urbaine dense	70	29,7	- 12,5	+ 7,6
Urbaine très dense	84	35,6	+ 13,5	+ 0,2
Total Guyane	236	100,0	+ 3,1	+ 6,2

Champ : Guyane, unités légales productives et marchandes, exerçant une activité non agricole (données brutes).

Sources : Insee (Sirene, COG), IGN 2019, MENJ-DEPP, CGET. Traitements Observatoire de la création d'entreprise.

Création d'entreprise en Guyane dans les territoires aidés

Novembre 2022	Nombre de créations d'entreprises	Part dans le total %	Évolution novembre 2021-2022 %	Évolution janvier à novembre 2021-2022 %
Zones de revitalisation rurale (ZRR)	236	100,0	+ 3,1	+ 6,2
Zones d'aide à finalité régionale (AFR)	236	100,0	+ 3,1	+ 6,2
Petites villes de demain (PVD)	4	1,7	+ 33,3	+ 1,9
Actions cœur de ville (ACV)	115	48,7	+ 15,0	+ 4,8

Champ : Guyane, unités légales productives et marchandes, exerçant une activité non agricole (données brutes).

Sources : Insee (Sirene, COG), CGET. Traitements Observatoire de la création d'entreprise.

Création d'entreprise en France selon la région et le département d'implantation

Novembre 2022	Nombre de créations d'entreprises	Part des micro-entrepreneurs %	Évolution novembre 2021-2022 %	Évolution janvier à novembre 2021-2022 %
Auvergne-Rhône-Alpes	11 029	65,8	+ 16,5	+ 2,2
01 - Ain	738	65,0	+ 13,5	+ 4,8
03 - Allier	257	62,6	+ 20,7	+ 7,0
07 - Ardèche	368	68,8	+ 27,3	+ 5,9
15 - Cantal	109	58,7	+ 38,0	+ 8,2
26 - Drôme	633	61,3	+ 11,1	- 1,2
38 - Isère	1 701	68,6	+ 16,3	+ 2,1
42 - Loire	829	64,9	+ 1,2	+ 1,6
43 - Haute-Loire	205	61,5	+ 33,1	+ 8,0
63 - Puy-de-Dôme	681	61,2	+ 22,7	+ 3,4
69 - Rhône	3 512	66,9	+ 17,7	+ 1,0
73 - Savoie	697	65,0	+ 12,4	+ 1,7
74 - Haute-Savoie	1 299	66,4	+ 21,3	+ 2,5
Bourgogne-Franche-Comté	2 532	63,3	+ 13,2	- 2,0
21 - Côte-d'Or	544	59,0	+ 9,9	- 4,9
25 - Doubs	517	59,8	+ 14,4	- 2,9
39 - Jura	232	64,7	+ 3,1	+ 0,4
58 - Nièvre	163	66,9	+ 33,6	+ 5,7
70 - Haute-Saône	173	68,2	+ 17,7	+ 4,5
71 - Saône-et-Loire	511	65,2	+ 23,4	+ 0,5
89 - Yonne	288	64,9	+ 4,0	- 3,1
90 - Territoire-de-Belfort	104	74,0	+ 0,0	- 12,0
Bretagne	3 220	61,6	+ 16,9	+ 3,7
22 - Côtes-d'Armor	508	55,9	+ 13,9	+ 8,2
29 - Finistère	723	59,1	+ 5,7	- 0,8
35 - Ille-et-Vilaine	1 233	62,8	+ 22,4	+ 3,6
56 - Morbihan	756	66,0	+ 22,3	+ 5,8
Centre-Val de Loire	2 518	65,8	+ 11,8	+ 0,2
18 - Cher	259	69,1	+ 13,6	- 5,1
28 - Eure-et-Loir	430	63,5	+ 10,3	+ 1,6
36 - Indre	170	67,1	+ 25,9	- 4,7
37 - Indre-et-Loire	659	61,9	+ 0,3	- 1,3
41 - Loir-et-Cher	298	67,1	+ 10,0	+ 7,0
45 - Loiret	702	68,7	+ 22,9	+ 1,3
Corse	448	62,3	+ 8,7	+ 6,1
2A - Corse-du-Sud	238	63,4	+ 19,6	+ 10,5
2B - Haute-corse	210	61,0	- 1,4	+ 1,7
Grand Est	5 456	64,4	+ 11,8	- 0,9
08 - Ardennes	212	59,4	+ 18,4	+ 6,5
10 - Aube	301	65,8	+ 6,0	- 2,3
51 - Marne	583	65,7	- 0,5	- 2,5
52 - Haute-Marne	127	55,9	+ 30,9	+ 2,1
54 - Meurthe-et-Moselle	708	67,1	+ 20,8	- 2,8
55 - Meuse	130	58,5	+ 38,3	+ 4,7
57 - Moselle	959	68,6	+ 8,2	+ 0,5
67 - Bas-Rhin	1 366	63,1	+ 12,0	- 0,3
68 - Haut-Rhin	757	64,6	+ 14,4	- 3,9
88 - Vosges	313	56,2	+ 9,4	- 0,1

Note de lecture : les données détaillées pour chaque région française (hors Mayotte) sont disponibles dans la collection « Fiche statistique mensuelle régionale ».

Champ : France entière, unités légales productives et marchandes, exerçant une activité non agricole (données brutes).

Sources : Insee (Sirene, COG), CGET. Traitements Observatoire de la création d'entreprise.

Novembre 2022	Nombre de créations d'entreprises	Part des micro-entrepreneurs %	Évolution novembre 2021-2022 %	Évolution janvier à novembre 2021-2022 %
Hauts-de-France	5 359	63,4	+ 13,6	- 1,3
02 - Aisne	348	64,4	+ 10,8	- 2,4
59 - Nord	2 691	63,4	+ 13,5	- 3,7
60 - Oise	773	64,7	+ 19,8	+ 3,0
62 - Pas-de-Calais	1 093	61,5	+ 14,8	+ 0,3
80 - Somme	454	65,0	+ 4,1	+ 2,6
Île-de-France	27 097	62,6	+ 26,2	+ 3,1
75 - Paris	8 450	51,4	+ 28,6	+ 6,5
77 - Seine-et-Marne	2 127	68,7	+ 21,8	+ 0,3
78 - Yvelines	2 424	68,4	+ 26,8	- 0,5
91 - Essonne	2 129	69,9	+ 23,8	+ 3,2
92 - Hauts-de-Seine	3 331	62,2	+ 24,7	+ 4,0
93 - Seine-Saint-Denis	3 716	68,6	+ 21,8	+ 2,0
94 - Val-de-Marne	2 701	69,0	+ 32,1	+ 2,4
95 - Val-d'Oise	2 219	68,4	+ 27,1	- 0,5
Normandie	2 958	63,6	+ 9,0	- 2,2
14 - Calvados	709	63,3	+ 10,4	- 5,6
27 - Eure	537	64,4	+ 5,3	+ 4,6
50 - Manche	385	56,9	+ 29,6	+ 0,8
61 - Orne	204	64,2	+ 3,0	- 0,6
76 - Seine-Maritime	1 123	65,4	+ 5,1	- 4,3
Nouvelle-Aquitaine	7 072	65,5	+ 7,3	+ 0,1
16 - Charente	296	72,0	+ 5,3	- 1,2
17 - Charente-Maritime	718	68,8	+ 2,0	- 0,3
19 - Corrèze	198	58,1	- 4,3	- 1,8
23 - Creuse	80	61,3	+ 60,0	+ 5,7
24 - Dordogne	487	68,6	+ 29,5	- 1,8
33 - Gironde	2 599	64,7	+ 1,7	- 0,7
40 - Landes	484	65,9	- 1,6	+ 1,1
47 - Lot-et-Garonne	368	67,1	+ 28,7	+ 4,3
64 - Pyrénées-Atlantiques	833	59,8	+ 6,5	- 0,5
79 - Deux-Sèvres	243	64,6	+ 15,7	+ 3,6
86 - Vienne	439	66,3	+ 32,6	+ 10,6
87 - Haute-Vienne	327	71,3	+ 4,5	- 7,1
Occitanie	7 865	65,7	+ 8,5	- 0,3
09 - Ariège	184	67,9	+ 5,7	+ 1,9
11 - Aude	441	66,2	+ 16,7	+ 6,0
12 - Aveyron	249	61,0	+ 10,2	+ 5,0
30 - Gard	925	66,1	+ 8,6	+ 2,8
31 - Haute-Garonne	2 090	65,6	- 0,5	- 4,3
32 - Gers	173	65,9	- 2,8	- 1,7
34 - Hérault	1 994	65,6	+ 14,5	- 1,3
46 - Lot	142	66,9	- 1,4	+ 2,7
48 - Lozère	46	63,0	+ 0,0	- 7,3
65 - Hautes-Pyrénées	224	70,5	+ 7,2	+ 5,9
66 - Pyrénées-Orientales	702	64,1	+ 28,1	+ 1,3
81 - Tarn	435	66,9	+ 7,4	+ 2,2
82 - Tarn-et-Garonne	260	65,0	+ 6,6	+ 0,6

Note de lecture : les données détaillées pour chaque région française (hors Mayotte) sont disponibles dans la collection « Fiche statistique mensuelle régionale ».

Champ : France entière, unités légales productives et marchandes, exerçant une activité non agricole (données brutes).

Sources : Insee (Sirene, COG), CGET. Traitements Observatoire de la création d'entreprise.

Novembre 2022	Nombre de créations d'entreprises	Part des micro-entrepreneurs %	Évolution novembre 2021-2022 %	Évolution janvier à novembre 2021-2022 %
Pays de la Loire	3 823	62,0	+ 16,7	+ 1,2
44 - Loire-Atlantique	1 700	64,2	+ 22,0	+ 0,5
49 - Maine-et-Loire	780	60,3	+ 13,4	+ 1,2
53 - Mayenne	242	52,5	+ 3,0	- 5,7
72 - Sarthe	486	63,6	+ 22,1	+ 6,5
85 - Vendée	615	60,5	+ 9,4	+ 2,5
Provence-Alpes-Côte d'Azur	9 357	68,3	+ 9,0	+ 3,9
04 - Alpes-de-Haute-Provence	191	66,0	- 3,0	+ 5,8
05 - Hautes-Alpes	202	68,3	+ 5,8	+ 11,5
06 - Alpes-Maritimes	2 349	68,0	+ 2,8	+ 6,8
13 - Bouches-du-Rhône	4 130	67,7	+ 13,2	+ 2,9
83 - Var	1 686	67,9	+ 10,4	+ 3,1
84 - Vaucluse	799	74,0	+ 8,0	+ 0,0
France métrop. hors Île-de-France	61 637	65,1	+ 11,8	+ 0,8
France métropolitaine	88 734	64,3	+ 15,8	+ 1,5
France d'outre-mer	2 876	45,4	+ 21,0	+ 8,3
971 - Guadeloupe	722	46,4	+ 28,2	+ 16,8
972 - Martinique	696	37,2	+ 10,8	+ 6,9
973 - Guyane	236	50,8	+ 3,1	+ 6,2
974 - La Réunion	1 048	51,9	+ 28,7	+ 6,5
976 - Mayotte	174	28,2	+ 21,7	- 2,9
France entière	91 610	63,7	+ 16,0	+ 1,7

Lecture : en novembre 2022, 3 823 entreprises ont été créées en Pays de la Loire (dont 62 % de micro-entrepreneurs), un nombre en hausse de + 16,7 % par rapport à novembre 2021. Le nombre cumulé de créations dans la région sur janvier-novembre 2022 a augmenté de + 1,2 % par rapport au cumul des créations d'entreprises sur la même période de 2021.

Note de lecture : les données détaillées pour chaque région française (hors Mayotte) sont disponibles dans la collection « Fiche statistique mensuelle régionale ».

Champ : France entière, unités légales productives et marchandes, exerçant une activité non agricole (données brutes).

Sources : Insee (Sirene, COG), CGET. Traitements Observatoire de la création d'entreprise.

Méthodologie

Pour réaliser ce document, l'Observatoire de la création (OCE) de Bpifrance Création se sert des informations statistiques brutes (non corrigées des variations saisonnières et des jours ouvrés) du répertoire des entreprises et des établissements (REE) de la base de données Sirene, des fichiers du Code officiel géographique (COG), tous deux mis à disposition par l'Insee, ainsi que de bases complémentaires pour les données communales ; la base du CGET pour les communes en ZRR et la base de la direction de l'évaluation, de la prospective et de la performance (DEPP) du ministère chargé de l'éducation nationale pour la typologie de communes.

➔ [Pour les données corrigées, voir le site de l'Insee.](#)

Après une première publication des chiffres mensuels (données provisoires), l'Insee procède à une première révision le mois suivant (données semi-définitives), puis à une seconde un mois après pour arrêter les chiffres (données définitives). Seules les données antérieures à deux mois sont donc définitives. Les travaux de l'OCE intégrant au fur et à mesure ces révisions, les données peuvent alors être différentes d'une publication à l'autre pour les trois mois les plus récents.

Les résultats statistiques présentés portent, à compter de 2022, sur l'ensemble des unités légales productives et marchandes, exerçant une activité économique réelle dans l'industrie, la construction, le commerce ou les services. Sauf mention particulière, ils concernent la Guyane.

➔ [Pour en savoir plus sur le dispositif rénové de calcul des créations, voir le site de l'Insee.](#)

Calculs

Sur les 732 secteurs d'activité répertoriés dans la nomenclature d'activités française (NAF), la plupart comptent peu ou prou de créations d'entreprises dans chaque territoire. Pour éviter que ces secteurs ne biaisent les calculs, seuls sont pris en compte ceux qui comptent un nombre de créations d'entreprises supérieur au 3^e quartile du mois analysé.

Définitions

La définition des **créations d'entreprises** s'appuie sur les concepts harmonisés au niveau européen. Elles correspondent aux nouvelles immatriculations dans le répertoire REE, qui enregistrent un début d'activité relevant de l'un des cas suivants : création de nouveaux moyens de production ; redémarrage d'une activité après une interruption de plus d'un an ; redémarrage d'une activité après une interruption de moins d'un an, mais avec changement d'activité ; reprise, par une entreprise nouvelle, des activités d'une autre entreprise s'il n'y a pas continuité entre la situation du cédant et celle du repreneur, en termes d'activité et de localisation.

Pour les **micro-entrepreneurs** (ex-auto-entrepreneurs), les créations ne sont pas dénombrées selon le concept européen. Il y a bien immatriculation dans le répertoire Sirene, mais sans savoir s'il y aura ou pas un début d'activité. Par ailleurs, certaines immatriculations ne seront pas validées par l'Agence centrale des organismes de Sécurité sociale (Acoss), comme les personnes relevant de la mutualité sociale agricole ou de professions réglementées qui n'ont pas le droit d'être micro-entrepreneur. Sont définis comme micro-entrepreneurs, tous les entrepreneurs individuels inscrits sous le régime fiscal de la micro-entreprise et soumis au régime micro-social simplifié.

➔ [Pour en savoir plus, voir le site de Bpifrance Création.](#)

Les **zones de revitalisation rurale** (ZRR) regroupent les communes peu densément peuplées et caractérisées comme fragiles pour des raisons socio-économiques. Le classement des communes en ZRR permet aux entreprises qui y sont installées de bénéficier d'aides fiscales. Les **zones d'aide à finalité régionale** (AFR) correspondent aux territoires de l'Union européenne présentant des retards de développement, dans lesquelles l'État et les collectivités locales ont pu allouer, entre 2014 et 2020, des aides aux entreprises pour encourager les investissements et la création durable d'emplois. Le programme **Petites villes de demain** (PVD) permet aux villes de moins de 20 000 habitants sélectionnées, de bénéficier d'un soutien de l'État et de ses partenaires pour élaborer et mettre en œuvre leurs projets de revitalisation. Le programme **Action cœur de ville** (ACV) vise à soutenir le travail des collectivités locales, à inciter les acteurs du logement, du commerce et de l'urbanisme à réinvestir les centres-villes, à favoriser le maintien ou l'implantation d'activités en cœur de ville, afin d'améliorer les conditions de vie dans les villes moyennes.

Une **typologie des communes en neuf catégories** a été établie par la Direction de l'évaluation, de la prospective et de la performance du ministère en charge de l'Éducation nationale pour décrire le système éducatif. Cette caractérisation du territoire, basée sur un croisement d'approches morphologique et fonctionnelle, permet de distinguer plusieurs types de communes rurales et urbaines. Elle a l'avantage d'être plus précise que l'approche par grille de densité, jusqu'ici utilisée, surtout pour décrire les zones rurales.

Bpifrance Création – Observatoire de la création d'entreprise (OCE)

27-31, avenue du Général Leclerc, 94700 Maisons-Alfort

Publication 100 % numérique mise en ligne le 20/12/2022.

Toute reproduction partielle ou totale à usage collectif de la présente publication est autorisée à la condition expresse de citer la source ainsi : « Observatoire de la création d'entreprise. La création d'entreprise en Guyane, chiffres de novembre 2022. Bpifrance Création, décembre 2022 ».

Contact : utilisez le formulaire de contact sur le site de Bpifrance Création.