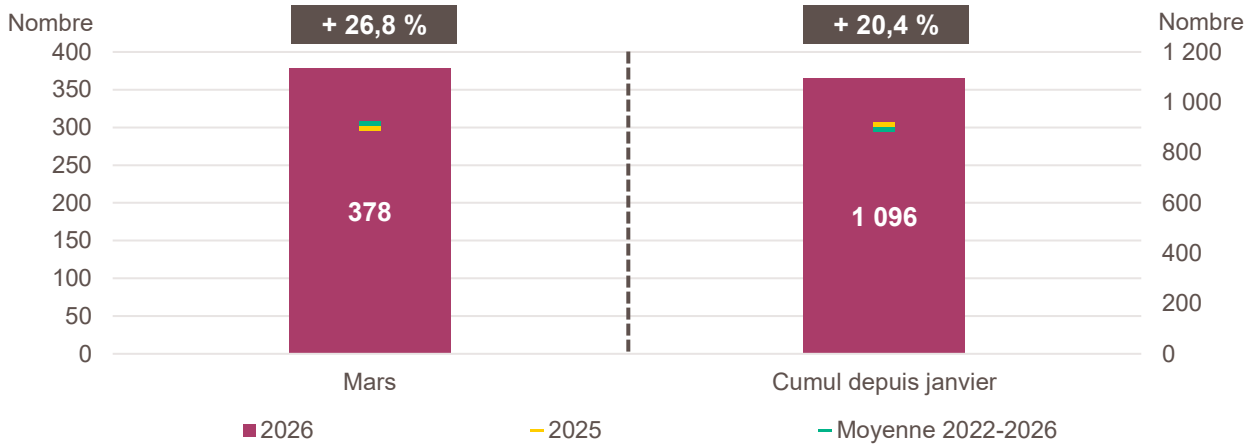


Création d'entreprise en Guyane en mars 2026 et cumul depuis le début de l'année



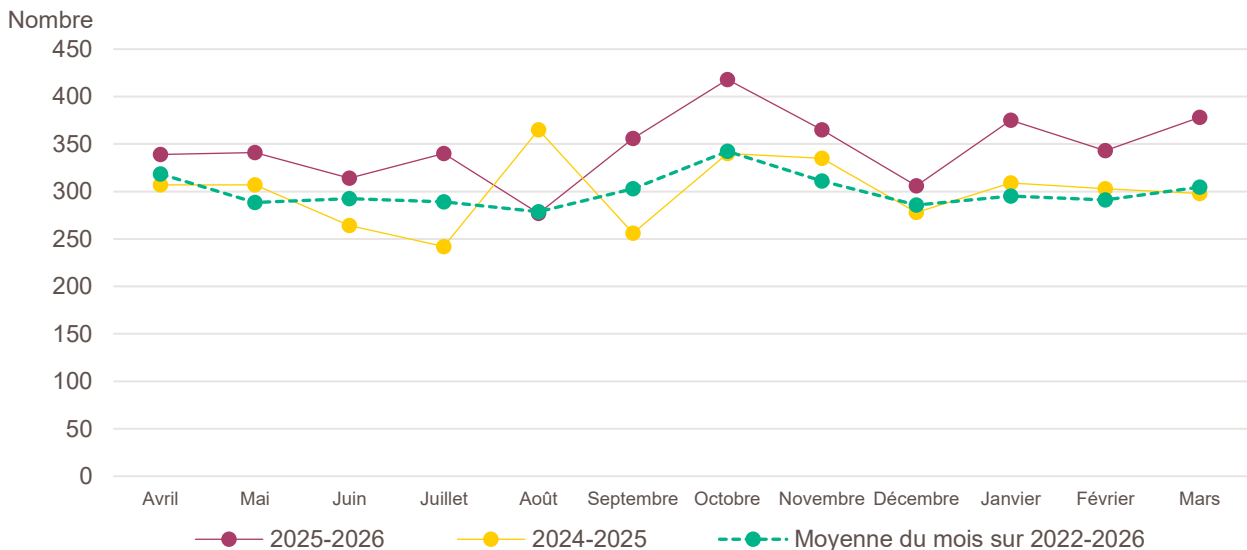
Lecture de la partie gauche : en mars 2026, 378 entreprises ont été créées en Guyane, soit + 26,8 % par rapport aux 298 de mars 2025 (marque jaune). Le nombre moyen de créations d'entreprises est de 305 pour le mois de mars des cinq dernières années (marque verte).

Lecture de la partie droite : le nombre cumulé de créations depuis le début de l'année 2026 s'élève à 1 096, soit + 20,4 % par rapport aux 910 de janvier à mars 2025 (marque jaune). Le nombre moyen de créations d'entreprises entre janvier et mars des cinq dernières années est de 891 (marque verte).

Champ : Guyane, unités légales productives et marchandes, exerçant une activité non agricole (données brutes).

Source : Insee (Sirene). Traitements Observatoire de la création d'entreprise.

Évolution de la création d'entreprise en Guyane sur douze mois glissants



Lecture : en avril 2024, 307 entreprises ont été créées en Guyane et 318 en moyenne pour les mois de avril des cinq dernières années.

Champ : Guyane, unités légales productives et marchandes, exerçant une activité non agricole (données brutes).

Source : Insee (Sirene). Traitements Observatoire de la création d'entreprise.

Création d'entreprise en Guyane selon le secteur d'activité

Mars 2026	Nombre de créations d'entreprises	Part des micro-entrepreneurs %	Évolution mars 2025-2026 %	Évolution janvier à mars 2025-2026 %
Activités secondaires	69	42,0	- 10,4	+ 13,7
Industrie	20	65,0	+ 11,1	+ 6,1
Construction	49	32,7	- 16,9	+ 16,2
Activités de type commerce	97	67,0	+ 10,2	+ 15,1
Commerce de détail	42	76,2	+ 27,3	+ 30,0
Commerce de gros	14	35,7	+ 250,0	+ 59,1
Commerce de bouche ^a	1	0,0	+ 0,0	+ 0,0
Commerce et réparation automobiles	8	62,5	- 20,0	+ 34,6
Hébergement	2	100,0	+ 0,0	- 44,4
Restauration	17	64,7	- 22,7	+ 9,4
Services en direction des personnes	13	76,9	- 18,8	- 14,1
Activités de type services	212	48,1	+ 59,4	+ 27,0
Immobilier	7	28,6	+ 250,0	+ 50,0
Transports et entreposage	16	50,0	+ 6,7	- 2,2
Activités scientifiques et techniques	36	52,8	- 2,7	+ 6,0
Activités de soutien aux entreprises	104	34,6	+ 96,2	+ 49,0
Information et communication	14	92,9	+ 75,0	+ 63,2
Enseignement	13	92,3	+ 116,7	+ 57,1
Arts, spectacles et activités récréatives	7	71,4	+ 133,3	- 23,1
Santé humaine et action sociale ^b	13	53,8	+ 62,5	+ 35,5
Activités financières et d'assurance	2	0,0	+ 100,0	- 35,7
Activités des sociétés holding	0	---	---	- 100,0
Total Guyane	378	51,9	+ 26,8	+ 20,4

a. Ce regroupement de secteurs, composé par l'OCE, comprend les activités de charcuterie (10.13B), la cuisson de produits de boulangerie (10.71B), les boulangeries et boulangeries-pâtisseries (10.71C), ainsi que les pâtisseries (10.71D). Dans la nomenclature d'activité française NAF rév.2, ces activités appartiennent au secteur de l'industrie manufacturière alimentaire.

b. Dans ce secteur regroupé de la NAF rév.2, le nombre de créations d'entreprises relevant de l'action sociale est très faible.

Lecture : en mars 2026, 20 entreprises ont été créées en Guyane dans l'industrie (dont 65 % de micro-entrepreneurs), un nombre en hausse de + 11,1 % par rapport à mars 2025 et un nombre cumulé sur janvier-mars 2026 en hausse de + 6,1 % par rapport au cumul des créations d'entreprises sur la même période de 2025.

Champ : Guyane, unités légales productives et marchandes, exerçant une activité non agricole (données brutes).

Source : Insee (Sirene). Traitements Observatoire de la création d'entreprise.

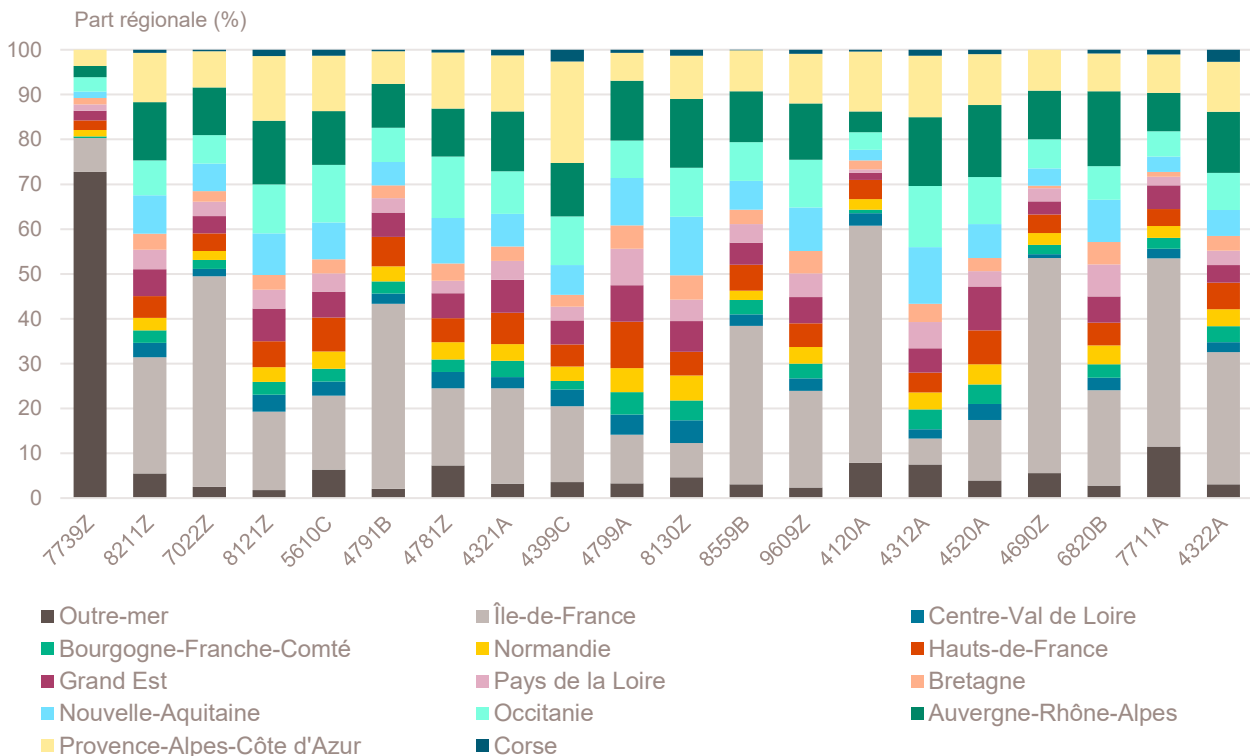
Top 20 des activités en nombre de créations d'entreprises en Guyane

Mars 2026	Nombre de créations d'entreprises	Part des micro-entrepreneurs %	Évolution mars 2025-2026 %
7739Z-Loca et loca-bail d'autres machines, équipements et biens matériels n.c.a.	46	4,3	+ 109,1
8211Z-Services administratifs combinés de bureau	20	80,0	+ 400,0
7022Z-Conseil pour les affaires et autres conseils de gestion	15	73,3	+ 36,4
8121Z-Nettoyage courant des bâtiments	13	61,5	+ 116,7
5610C-Restauration de type rapide	12	66,7	- 25,0
4791B-Vente à distance sur catalogue spécialisé	10	80,0	+ 233,3
4781Z-Commerce de détail alimentaire sur éventaires et marchés	8	100,0	+ 300,0
4321A-Travaux d'installation électrique dans tous locaux	6	66,7	+ 0,0
4399C-Travaux de maçonnerie générale et gros œuvre de bâtiment	6	33,3	- 14,3
4799A-Vente à domicile	6	83,3	- 33,3
8130Z-Services d'aménagement paysager	6	33,3	- 14,3
8559B-Autres enseignements	6	100,0	+ 200,0
9609Z-Autres services personnels n.c.a.	6	83,3	+ 50,0
4120A-Construction de maisons individuelles	5	0,0	+ 0,0
4312A-Travaux de terrassement courants et travaux préparatoires	5	20,0	- 44,4
4520A-Entretien et réparation de véhicules automobiles légers	5	40,0	- 16,7
4690Z-Commerce de gros non spécialisé	5	20,0	+ 400,0
6820B-Location de terrains et d'autres biens immobiliers	5	20,0	+ 400,0
7711A-Location de courte durée de voitures et de véhicules automobiles légers	5	0,0	+ 66,7
4322A-Travaux d'installation d'eau et de gaz en tous locaux	4	75,0	+ 0,0

Champ : Guyane, unités légales productives et marchandes, exerçant une activité non agricole (données brutes).

Source : Insee (Sirene). Traitements Observatoire de la création d'entreprise.

Répartition régionale des activités de ce Top 20, mars 2026



Champ : France entière, unités légales productives et marchandes, exerçant une activité non agricole (données brutes).

Source : Insee (Sirene). Traitements Observatoire de la création d'entreprise.

Top 18 des activités en termes de croissance du nombre de créations d'entreprises

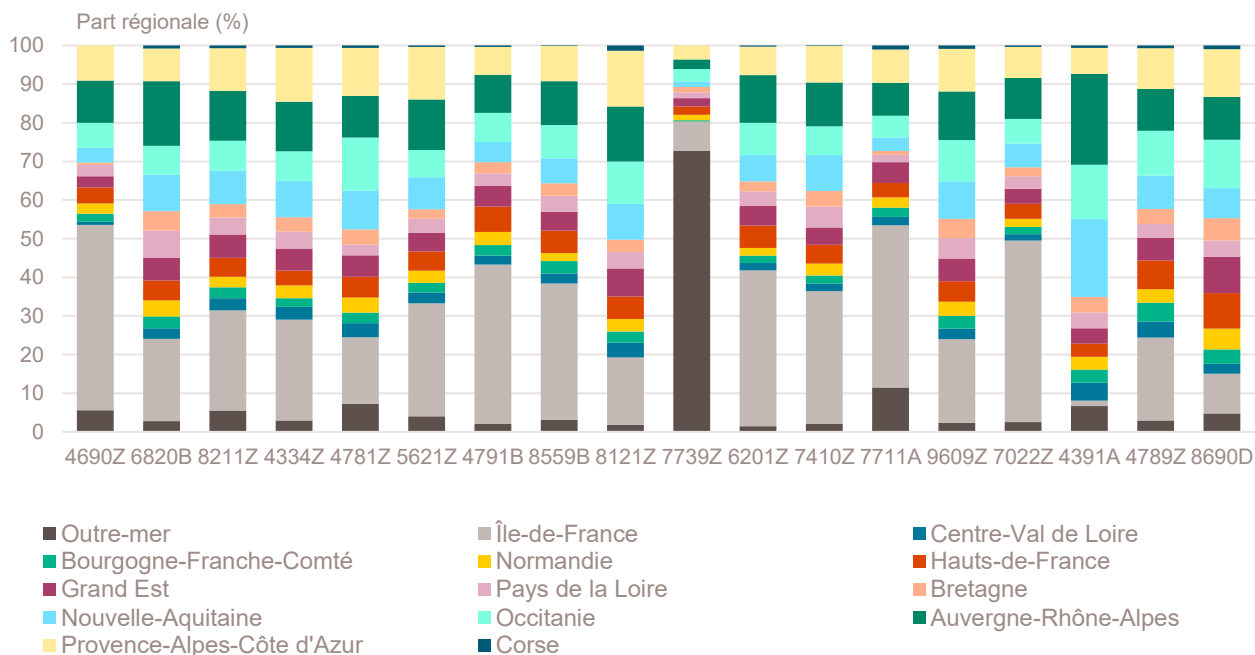
Mars 2026	Nombre de créations d'entreprises	Part des micro-entrepreneurs %	Évolution mars 2025-2026 %
4690Z-Commerce de gros non spécialisé	5	20,0	+ 400,0
6820B-Location de terrains et d'autres biens immobiliers	5	20,0	+ 400,0
8211Z-Services administratifs combinés de bureau	20	80,0	+ 400,0
4334Z-Travaux de peinture et vitrerie	4	50,0	+ 300,0
4781Z-Commerce de détail alimentaire sur éventaires et marchés	8	100,0	+ 300,0
5621Z-Services des traiteurs	4	75,0	+ 300,0
4791B-Vente à distance sur catalogue spécialisé	10	80,0	+ 233,3
8559B-Autres enseignements	6	100,0	+ 200,0
8121Z-Nettoyage courant des bâtiments	13	61,5	+ 116,7
7739Z-Loca et loca-bail d'autres machines, équipements et biens matériels n.c.a.	46	4,3	+ 109,1
6201Z-Programmation informatique	4	100,0	+ 100,0
7410Z-Activités spécialisées de design	4	0,0	+ 100,0
7711A-Location de courte durée de voitures et de véhicules automobiles légers	5	0,0	+ 66,7
9609Z-Autres services personnels n.c.a.	6	83,3	+ 50,0
7022Z-Conseil pour les affaires et autres conseils de gestion	15	73,3	+ 36,4
4391A-Travaux de charpente	4	0,0	+ 33,3
4789Z-Autres commerces de détail sur éventaires et marchés	4	75,0	+ 33,3
8690D-Activités des infirmiers et des sages-femmes	4	25,0	+ 33,3

Note de lecture : de nombreuses activités comptant très peu de créations, l'évolution de leur nombre dans le temps peut être très forte. Afin d'éviter ce biais, seules sont prises en compte les activités qui comptent un nombre de créations supérieur au troisième quartile du mois analysé (à savoir les secteurs avec plus de 3 créations d'entreprises en Guyane).

Champ : Guyane, unités légales productives et marchandes, exerçant une activité non agricole (données brutes).

Source : Insee (Sirene). Traitements Observatoire de la création d'entreprise.

Répartition régionale des activités de ce Top 18, mars 2026



Champ : France entière, unités légales productives et marchandes, exerçant une activité non agricole (données brutes).

Source : Insee (Sirene). Traitements Observatoire de la création d'entreprise.

Top 7 des activités en termes de décroissance du nombre de créations d'entreprises

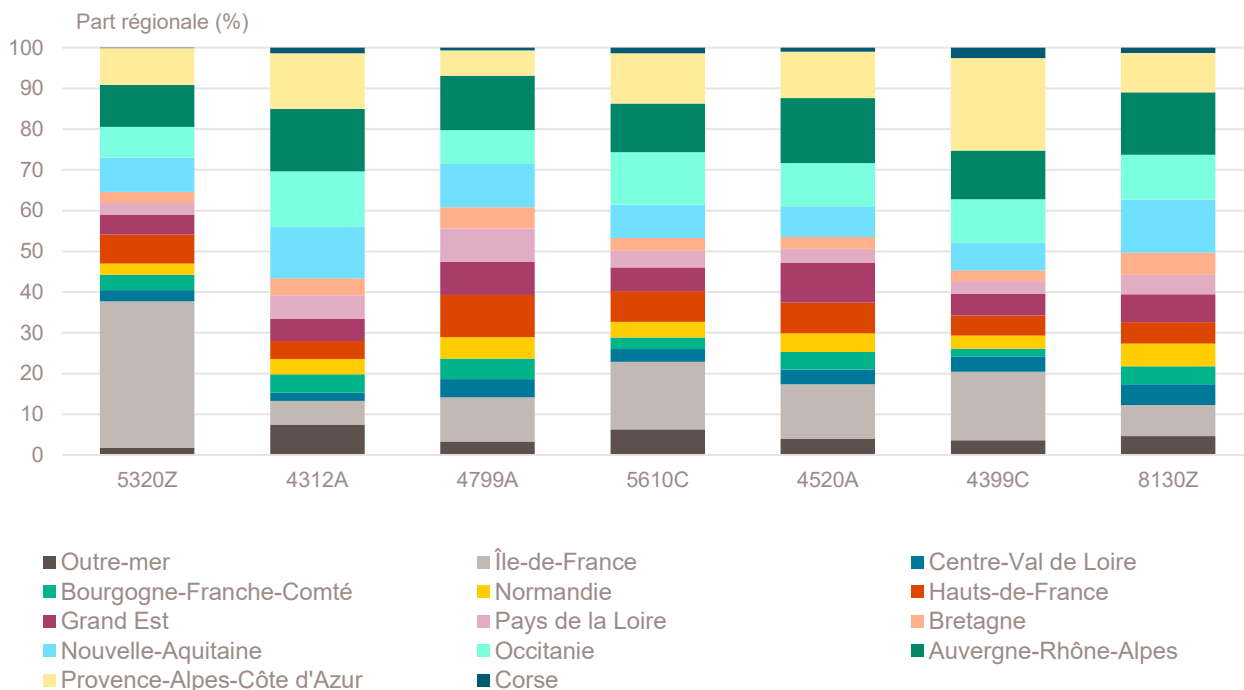
Mars 2026	Nombre de créations d'entreprises	Part des micro-entrepreneurs %	Évolution mars 2025-2026 %
5320Z-Autres activités de poste et de courrier	4	100,0	- 50,0
4312A-Travaux de terrassement courants et travaux préparatoires	5	20,0	- 44,4
4799A-Vente à domicile	6	83,3	- 33,3
5610C-Restauration de type rapide	12	66,7	- 25,0
4520A-Entretien et réparation de véhicules automobiles légers	5	40,0	- 16,7
4399C-Travaux de maçonnerie générale et gros œuvre de bâtiment	6	33,3	- 14,3
8130Z-Services d'aménagement paysager	6	33,3	- 14,3

Note de lecture : de nombreuses activités comptant très peu de créations, l'évolution de leur nombre dans le temps peut être très forte. Afin d'éviter ce biais, seules sont prises en compte les activités qui comptent un nombre de créations supérieur au troisième quartile du mois analysé (à savoir les secteurs avec plus de 3 créations d'entreprises en Guyane).

Champ : Guyane, unités légales productives et marchandes, exerçant une activité non agricole (données brutes).

Source : Insee (Sirene). Traitements Observatoire de la création d'entreprise.

Répartition régionale des activités de ce Top 7, mars 2026



Champ : France entière, unités légales productives et marchandes, exerçant une activité non agricole (données brutes).

Source : Insee (Sirene). Traitements Observatoire de la création d'entreprise.

Création d'entreprise en Guyane selon la nature juridique

Mars 2026	Nombre de créations d'entreprises	Part dans le total %	Évolution mars 2025-2026 %	Évolution janvier à mars 2025-2026 %
Entreprises individuelles	229	60,6	+ 44,0	+ 30,3
Micro-entrepreneurs	196	51,9	+ 51,9	+ 33,7
Entreprises individuelles classiques	33	8,7	+ 10,0	+ 11,3
Sociétés	149	39,4	+ 7,2	+ 6,8
SARL & EURL	5	1,3	+ 0,0	- 6,9
SAS & SASU	95	25,1	- 15,2	- 4,8
SCI	1	0,3	+ 0,0	+ 0,0
Autres ^a	48	12,7	+ 128,6	+ 107,5
Total Guyane	378	100,0	+ 26,8	+ 20,4

a. Dont associations, fondations, collectivités territoriales, organismes professionnels, syndicats de propriétaires, etc.

Champ : Guyane, unités légales productives et marchandes, exerçant une activité non agricole (données brutes).

Source : Insee (Sirene). Traitements Observatoire de la création d'entreprise.

Création d'entreprise en Guyane selon leur implantation rurale ou urbaine

Mars 2026	Nombre de créations d'entreprises	Part dans le total %	Évolution mars 2025-2026 %	Évolution janvier à mars 2025-2026 %
Rurale éloignée très peu dense	0	0,0	---	---
Rurale éloignée peu dense	8	2,1	+ 14,3	+ 10,5
Rurale périphérique très peu dense	5	1,3	+ 25,0	+ 33,3
Rurale périphérique peu dense	2	0,5	- 50,0	- 18,2
Bourg	5	1,3	- 37,5	+ 24,0
Petite ville	32	8,5	+ 88,2	+ 39,3
Urbaine périphérique peu dense	97	25,7	+ 86,5	+ 28,0
Urbaine dense	116	30,7	+ 12,6	+ 15,1
Urbaine très dense	113	29,9	+ 9,7	+ 18,5
Total Guyane	378	100,0	+ 26,8	+ 20,4

Champ : Guyane, unités légales productives et marchandes, exerçant une activité non agricole (données brutes).

Sources : Insee (Sirene, COG), MENJ-DEPP. Traitements Observatoire de la création d'entreprise.

Création d'entreprise en Guyane dans les territoires aidés

Mars 2026	Nombre de créations d'entreprises	Part dans le total %	Évolution mars 2025-2026 %	Évolution janvier à mars 2025-2026 %
Zones France ruralités revitalisation (ZFRF)	378	100,0	+ 26,8	+ 20,4
Zones d'aide à finalité régionale (AFR)	378	100,0	+ 26,8	+ 20,4
Petites villes de demain (PVD)	5	1,3	- 16,7	+ 5,9
Actions cœur de ville (ACV)	184	48,7	+ 42,6	+ 23,9
Territoires d'industrie (TI)	106	28,0	+ 60,6	+ 23,9

Note de lecture : de par leur implantation, certaines entreprises créées ne relèvent pas que d'un seul type de territoire aidé.

La somme des créations dans tous les territoires aidés n'est donc pas indiquée ici

Champ : Guyane, unités légales productives et marchandes, exerçant une activité non agricole (données brutes).

Sources : Insee (Sirene, COG), ANCT. Traitements Observatoire de la création d'entreprise.

Création d'entreprise en France selon la région et le département d'implantation

Mars 2026	Nombre de créations d'entreprises	Part des micro-entrepreneurs %	Évolution mars 2025-2026 %	Évolution janvier à mars 2025-2026 %
Auvergne-Rhône-Alpes	13 557	68,0	+ 29,6	+ 17,4
01 - Ain	945	70,7	+ 23,2	+ 16,5
03 - Allier	400	67,5	+ 49,8	+ 25,7
07 - Ardèche	452	71,7	+ 23,5	+ 20,0
15 - Cantal	156	64,7	+ 21,9	+ 23,9
26 - Drôme	812	67,2	+ 30,5	+ 20,1
38 - Isère	2 196	71,2	+ 36,6	+ 20,8
42 - Loire	1 131	68,3	+ 40,3	+ 19,4
43 - Haute-Loire	291	56,7	+ 24,9	+ 17,5
63 - Puy-de-Dôme	835	66,2	+ 31,1	+ 15,1
69 - Rhône	4 069	66,7	+ 24,7	+ 13,3
73 - Savoie	740	68,2	+ 25,6	+ 14,5
74 - Haute-Savoie	1 530	67,7	+ 30,7	+ 21,2
Bourgogne-Franche-Comté	3 318	70,9	+ 29,3	+ 17,7
21 - Côte-d'Or	742	68,1	+ 28,8	+ 16,1
25 - Doubs	740	74,6	+ 35,8	+ 26,5
39 - Jura	280	67,9	+ 29,6	+ 40,8
58 - Nièvre	182	72,5	+ 32,8	+ 2,7
70 - Haute-Saône	222	74,8	+ 7,2	+ 5,0
71 - Saône-et-Loire	634	68,3	+ 33,5	+ 17,1
89 - Yonne	371	70,4	+ 30,6	+ 11,6
90 - Territoire-de-Belfort	147	78,2	+ 16,7	+ 6,8
Bretagne	3 969	65,9	+ 8,1	+ 7,8
22 - Côtes-d'Armor	645	64,8	+ 5,4	+ 8,5
29 - Finistère	1 025	66,8	+ 11,2	+ 8,4
35 - Ille-et-Vilaine	1 488	65,7	+ 15,2	+ 8,0
56 - Morbihan	811	66,2	- 4,1	+ 6,4
Centre-Val de Loire	3 157	70,0	+ 15,6	+ 10,7
18 - Cher	330	74,8	+ 29,4	+ 10,3
28 - Eure-et-Loir	555	68,3	+ 31,8	+ 16,9
36 - Indre	216	74,1	- 6,9	+ 5,7
37 - Indre-et-Loire	808	69,6	+ 17,1	+ 14,1
41 - Loir-et-Cher	378	67,5	+ 11,8	+ 12,8
45 - Loiret	870	69,9	+ 9,3	+ 4,6
Corse	795	65,0	+ 26,2	+ 15,3
2A - Corse-du-Sud	469	63,1	+ 37,1	+ 18,9
2B - Haute-corse	326	67,8	+ 13,2	+ 11,0
Grand Est	6 703	71,0	+ 11,9	+ 13,7
08 - Ardennes	257	71,6	+ 6,6	+ 16,5
10 - Aube	385	70,9	+ 27,1	+ 31,6
51 - Marne	825	68,7	+ 30,1	+ 20,9
52 - Haute-Marne	150	72,0	- 2,6	+ 9,3
54 - Meurthe-et-Moselle	776	72,0	- 1,5	+ 9,7
55 - Meuse	170	69,4	+ 9,7	+ 18,5
57 - Moselle	1 219	70,5	+ 4,2	+ 10,2
67 - Bas-Rhin	1 592	71,2	+ 22,2	+ 12,6
68 - Haut-Rhin	960	74,4	+ 7,5	+ 12,4
88 - Vosges	369	65,0	+ 5,4	+ 11,8

Note de lecture : les données détaillées pour chaque région française (hors Mayotte) sont disponibles dans la collection « Fiche statistique mensuelle régionale ».

Champ : France entière, unités légales productives et marchandes, exerçant une activité non agricole (données brutes).

Sources : Insee (Sirene, COG), ANCT. Traitements Observatoire de la création d'entreprise.

Mars 2026	Nombre de créations d'entreprises	Part des micro-entrepreneurs %	Évolution mars 2025-2026 %	Évolution janvier à mars 2025-2026 %
Hauts-de-France	6 738	69,5	+ 18,0	+ 11,9
02 - Aisne	506	73,9	+ 9,3	+ 6,0
59 - Nord	3 296	69,4	+ 20,7	+ 11,4
60 - Oise	954	67,7	+ 8,5	+ 7,7
62 - Pas-de-Calais	1 416	70,9	+ 23,5	+ 20,4
80 - Somme	566	65,9	+ 15,5	+ 8,8
Île-de-France	32 383	64,7	+ 17,2	+ 12,6
75 - Paris	12 523	56,6	+ 27,0	+ 20,6
77 - Seine-et-Marne	2 386	71,7	+ 10,8	+ 13,1
78 - Yvelines	2 600	69,9	+ 3,8	+ 6,4
91 - Essonne	2 266	74,5	+ 16,0	+ 10,9
92 - Hauts-de-Seine	3 589	66,1	+ 17,0	+ 7,4
93 - Seine-Saint-Denis	3 773	69,4	+ 6,3	+ 2,8
94 - Val-de-Marne	2 898	70,8	+ 15,4	+ 7,6
95 - Val-d'Oise	2 348	68,8	+ 15,2	+ 14,0
Normandie	3 807	68,1	+ 17,5	+ 17,0
14 - Calvados	989	68,1	+ 24,1	+ 16,5
27 - Eure	634	70,0	+ 7,8	+ 9,6
50 - Manche	472	61,7	+ 20,7	+ 16,9
61 - Orne	243	67,9	+ 6,1	+ 6,2
76 - Seine-Maritime	1 469	69,4	+ 19,0	+ 23,5
Nouvelle-Aquitaine	9 021	70,2	+ 10,0	+ 9,9
16 - Charente	417	69,1	+ 1,2	+ 3,7
17 - Charente-Maritime	925	70,4	+ 11,6	+ 10,4
19 - Corrèze	316	62,7	+ 36,2	+ 14,8
23 - Creuse	110	66,4	+ 25,0	+ 11,8
24 - Dordogne	587	72,7	+ 7,7	+ 11,4
33 - Gironde	3 145	72,3	- 0,3	+ 6,9
40 - Landes	687	68,6	+ 18,4	+ 19,8
47 - Lot-et-Garonne	442	72,2	+ 4,5	+ 8,7
64 - Pyrénées-Atlantiques	1 145	68,5	+ 25,5	+ 15,8
79 - Deux-Sèvres	357	64,1	+ 22,3	+ 8,1
86 - Vienne	499	71,3	+ 18,5	+ 6,4
87 - Haute-Vienne	391	66,8	+ 23,7	+ 11,0
Occitanie	10 027	70,2	+ 9,4	+ 9,7
09 - Ariège	192	69,8	- 2,5	+ 17,7
11 - Aude	598	72,4	+ 19,1	+ 14,5
12 - Aveyron	269	63,9	- 14,1	- 9,2
30 - Gard	1 306	72,9	+ 10,0	+ 10,0
31 - Haute-Garonne	2 516	70,5	+ 4,3	+ 9,8
32 - Gers	244	60,2	+ 12,4	+ 13,2
34 - Hérault	2 545	70,3	+ 11,3	+ 8,5
46 - Lot	252	67,1	+ 29,2	+ 1,3
48 - Lozère	73	64,4	+ 21,7	+ 17,4
65 - Hautes-Pyrénées	311	69,5	+ 31,8	+ 11,2
66 - Pyrénées-Orientales	825	71,4	+ 9,1	+ 12,3
81 - Tarn	539	67,0	+ 8,9	+ 11,8
82 - Tarn-et-Garonne	357	70,6	+ 16,3	+ 13,2

Note de lecture : les données détaillées pour chaque région française (hors Mayotte) sont disponibles dans la collection « Fiche statistique mensuelle régionale ».

Champ : France entière, unités légales productives et marchandes, exerçant une activité non agricole (données brutes).

Sources : Insee (Sirene, COG), ANCT. Traitements Observatoire de la création d'entreprise.

Mars 2026	Nombre de créations d'entreprises	Part des micro-entrepreneurs %	Évolution mars 2025-2026 %	Évolution janvier à mars 2025-2026 %
Pays de la Loire	4 650	67,4	+ 20,6	+ 11,2
44 - Loire-Atlantique	1 890	68,3	+ 17,5	+ 6,2
49 - Maine-et-Loire	1 025	63,8	+ 20,4	+ 15,7
53 - Mayenne	292	66,8	- 3,3	+ 0,9
72 - Sarthe	545	72,3	+ 26,2	+ 19,7
85 - Vendée	898	66,6	+ 35,2	+ 17,3
Provence-Alpes-Côte d'Azur	11 422	68,5	+ 23,1	+ 14,6
04 - Alpes-de-Haute-Provence	257	66,1	+ 23,0	+ 17,1
05 - Hautes-Alpes	190	60,5	+ 0,0	+ 10,4
06 - Alpes-Maritimes	3 039	70,4	+ 26,5	+ 14,4
13 - Bouches-du-Rhône	4 461	66,5	+ 21,1	+ 11,8
83 - Var	2 410	69,8	+ 25,3	+ 20,5
84 - Vaucluse	1 065	70,0	+ 22,6	+ 14,9
France métrop. hors Île-de-France	77 164	69,0	+ 17,8	+ 13,0
France métropolitaine	109 547	67,8	+ 17,6	+ 12,9
France d'outre-mer	3 521	59,4	+ 37,4	+ 27,4
971 - Guadeloupe	912	61,2	+ 67,3	+ 30,6
972 - Martinique	623	51,4	+ 20,7	+ 14,9
973 - Guyane	378	51,9	+ 26,8	+ 20,4
974 - La Réunion	1 401	65,1	+ 36,0	+ 32,6
976 - Mayotte	207	51,2	+ 19,7	+ 52,4
France entière	113 068	67,5	+ 18,2	+ 13,3

Lecture : en mars 2026, 4 650 entreprises ont été créées en Pays de la Loire (dont 67,4 % de micro-entrepreneurs), un nombre en hausse de + 20,6 % par rapport à mars 2025. Le nombre cumulé de créations dans la région sur janvier-mars 2026 a augmenté de + 11,2 % par rapport au cumul des créations d'entreprises sur la même période de 2025.

Note de lecture : les données détaillées pour chaque région française (hors Mayotte) sont disponibles dans la collection « Fiche statistique mensuelle régionale ».

Champ : France entière, unités légales productives et marchandes, exerçant une activité non agricole (données brutes).

Sources : Insee (Sirene, COG), ANCT. Traitements Observatoire de la création d'entreprise.

Méthodologie

Pour réaliser ce document, l'Observatoire de la création (OCE) de Bpifrance Création se sert des informations statistiques brutes (non corrigées des variations saisonnières et des jours ouvrés) du système d'information de la démographie des entreprises (SIDE) de la base de données Sirene, des fichiers du Code officiel géographique (COG), tous deux mis à disposition par l'Insee, ainsi que de bases complémentaires pour les données communales ; la base de l'ANCT pour les territoires aidés et la base de la direction de l'évaluation, de la prospective et de la performance (DEPP) du ministère chargé de l'éducation nationale pour la typologie de communes.

➔ [Pour les données corrigées, voir le site de l'Insee.](#)

Après une première publication des chiffres mensuels (données provisoires), l'Insee procède à une première révision le mois suivant (données semi-définitives), puis à une seconde un mois après pour arrêter les chiffres (données définitives). Seules les données antérieures à deux mois sont donc définitives. Les travaux de l'OCE intégrant au fur et à mesure ces révisions, les données peuvent alors être différentes d'une publication à l'autre pour les trois mois les plus récents.

Les résultats statistiques présentés portent, à compter de 2022, sur l'ensemble des unités légales productives et marchandes, exerçant une activité économique réelle dans l'industrie, la construction, le commerce ou les services. Sauf mention particulière, ils concernent la Guyane.

➔ [Pour en savoir plus sur le dispositif rénové de calcul des créations, voir le site de l'Insee.](#)

Calculs

Sur les 732 secteurs d'activité répertoriés dans la nomenclature d'activités française (NAF), la plupart comptent peu ou prou de créations d'entreprises dans chaque territoire. Pour éviter que ces secteurs ne biaisent les calculs, seuls sont pris en compte ceux qui comptent un nombre de créations d'entreprises supérieur au 3^e quartile du mois analysé.

Définitions

La définition des **créations d'entreprises** s'appuie sur les concepts harmonisés au niveau européen. Elles correspondent aux nouvelles immatriculations dans le répertoire REE, qui enregistrent un début d'activité relevant de l'un des cas suivants : création de nouveaux moyens de production ; redémarrage d'une activité après une interruption de plus d'un an ; redémarrage d'une activité après une interruption de moins d'un an, mais avec changement d'activité ; reprise, par une entreprise nouvelle, des activités d'une autre entreprise s'il n'y a pas continuité entre la situation du cédant et celle du repreneur, en termes d'activité et de localisation.

Pour les **micro-entrepreneurs** (ex-auto-entrepreneurs), les créations ne sont pas dénombrées selon le concept européen. Il y a bien immatriculation dans le répertoire Sirene, mais sans savoir s'il y aura ou pas un début d'activité. Sont définis comme micro-entrepreneurs, tous les entrepreneurs individuels inscrits sous le régime fiscal de la micro-entreprise et soumis au régime micro-social simplifié.

➔ [Pour en savoir plus, voir le site de Bpifrance Création.](#)

Les **zones France ruralités revitalisation** (ZFRR) regroupent les communes peu densément peuplées et caractérisées comme fragiles pour des raisons socio-économiques, permettant aux entreprises qui y sont installées de bénéficier d'aides fiscales. Les **zones d'aide à finalité régionale** (AFR) correspondent aux territoires de l'Union européenne présentant des retards de développement, dans lesquelles l'État et les collectivités locales ont pu allouer des aides aux entreprises pour encourager les investissements et la création durable d'emplois. Le programme **Petites villes de demain** (PVD) permet aux villes de moins de 20 000 habitants sélectionnées, de bénéficier d'un soutien de l'État et de ses partenaires pour élaborer et mettre en œuvre leurs projets de revitalisation. Le programme **Action cœur de ville** (ACV) vise à soutenir le travail des collectivités locales, à inciter les acteurs du logement, du commerce et de l'urbanisme à réinvestir les centres-villes, à favoriser le maintien ou l'implantation d'activités en cœur de ville, afin d'améliorer les conditions de vie dans les villes moyennes. Lancé en 2018, le programme **Territoires d'industrie** vise à apporter, dans et par les territoires, des réponses concrètes aux enjeux de soutien à l'industrie.

Une **typologie des communes en neuf catégories** a été établie par la Direction de l'évaluation, de la prospective et de la performance du ministère en charge de l'Éducation nationale pour décrire le système éducatif. Cette caractérisation du territoire, basée sur un croisement d'approches morphologique et fonctionnelle, permet de distinguer plusieurs types de communes rurales et urbaines. Elle a l'avantage d'être plus précise que l'approche par grille de densité, jusqu'ici utilisée, surtout pour décrire les zones rurales.

Bpifrance Création – Observatoire de la création d'entreprise (OCE)

27-31, avenue du Général Leclerc, 94700 Maisons-Alfort

Publication 100 % numérique mise en ligne le 17/04/2026.

Toute reproduction partielle ou totale à usage collectif de la présente publication est autorisée à la condition expresse de citer la source ainsi : « Observatoire de la création d'entreprise. La création d'entreprise en Guyane, chiffres de mars 2026. Bpifrance Création, avril 2026 ».

Contact : [utilisez le formulaire de contact sur le site de Bpifrance Création.](#)