

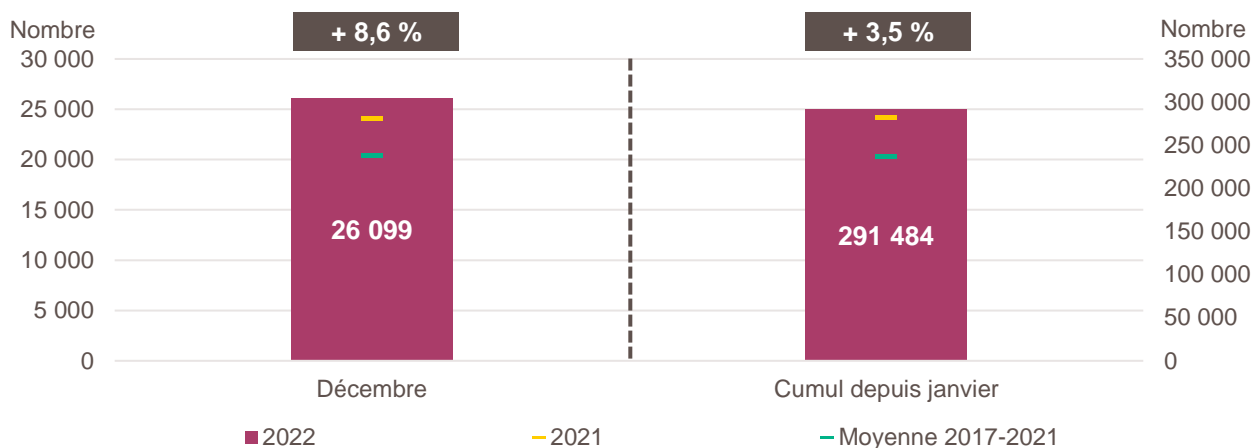
# LA CRÉATION D'ENTREPRISE EN ÎLE-DE-FRANCE

## CHIFFRES DE DÉCEMBRE 2022

*Avertissement : à compter de janvier 2022, les créations d'entreprises sont calculées selon le dispositif rénové par l'Insee. Il en résulte un relèvement en niveau des créations d'entreprises. Les données de cette publication ne sont donc pas comparables à celles des productions précédentes pour le mois concerné*

*Pour en savoir plus : [documentation de l'Insee](#)*

### Création d'entreprise en Île-de-France en décembre 2022 et cumul depuis le début de l'année



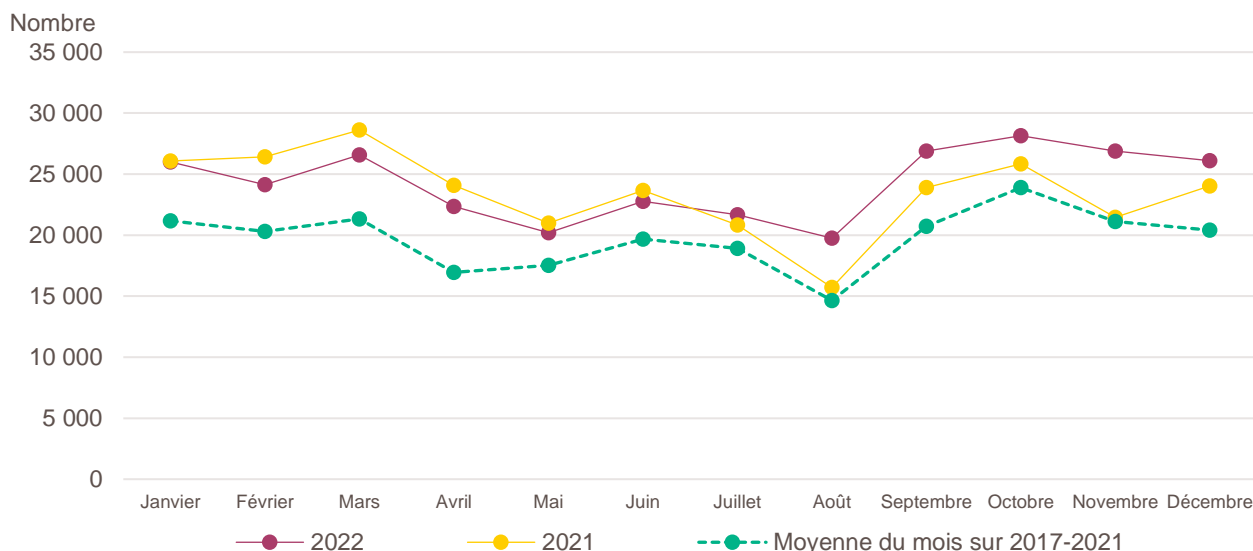
*Lecture de la partie gauche : en décembre 2022, 26 099 entreprises ont été créées en Île-de-France, soit + 8,6 % par rapport aux 24 033 de décembre 2021 (marque jaune). Le nombre moyen de créations d'entreprises est de 20 423 pour le mois de décembre sur la période couvrant les années 2017 à 2021 (marque verte).*

*Lecture de la partie droite : le nombre cumulé de créations depuis le début de l'année 2022 s'élève à 291 484, soit + 3,5 % par rapport aux 281 623 de janvier à décembre 2021 (marque jaune). Le nombre moyen de créations d'entreprises entre janvier et décembre sur la période couvrant les années 2017 à 2021 est de 236 674 (marque verte).*

*Champ : Île-de-France, unités légales productives et marchandes, exerçant une activité non agricole (données brutes).*

*Source : Insee (Sirene). Traitements Observatoire de la création d'entreprise.*

### Évolution de la création d'entreprise en Île-de-France sur douze mois glissants



*Lecture : en janvier 2021, 26 069 entreprises ont été créées en Île-de-France contre 25 992 en janvier 2022 et 21 178 en moyenne pour les mois de janvier 2017 à 2021.*

*Champ : Île-de-France, unités légales productives et marchandes, exerçant une activité non agricole (données brutes).*

*Source : Insee (Sirene). Traitements Observatoire de la création d'entreprise.*

## Création d'entreprise en Île-de-France selon le secteur d'activité

Décembre 2022	Nombre de créations d'entreprises	Part des micro-entrepreneurs %	Évolution décembre 2021-2022 %	Évolution janvier à décembre 2021-2022 %
<b>Activités secondaires</b>	<b>2 580</b>	<b>43,4</b>	<b>+ 18,3</b>	<b>+ 12,6</b>
Industrie	660	57,6	+ 26,0	+ 15,9
Construction	1 920	38,5	+ 15,9	+ 11,5
<b>Activités de type commerce</b>	<b>5 285</b>	<b>51,8</b>	<b>+ 14,7</b>	<b>- 2,0</b>
Commerce de détail	2 033	49,3	+ 13,8	- 7,6
Commerce de gros	800	41,9	+ 0,0	- 2,1
Commerce de bouche <sup>a</sup>	56	28,6	+ 24,4	+ 2,0
Commerce et réparation automobiles	422	34,4	+ 25,2	+ 4,0
Hébergement	103	34,0	+ 63,5	+ 58,4
Restauration	661	44,3	+ 44,6	- 13,5
Services en direction des personnes	1 210	75,4	+ 8,3	+ 10,5
<b>Activités de type services</b>	<b>18 234</b>	<b>58,2</b>	<b>+ 5,7</b>	<b>+ 4,1</b>
Immobilier	771	27,6	- 13,3	+ 0,6
Transports et entreposage	2 988	76,5	+ 1,9	- 32,7
Activités scientifiques et techniques	6 306	61,8	+ 1,9	+ 17,6
Activités de soutien aux entreprises	1 811	57,2	+ 38,9	+ 35,6
Information et communication	2 359	58,7	+ 24,6	+ 14,6
Enseignement	1 107	81,1	- 9,8	+ 10,3
Arts, spectacles et activités récréatives	832	62,7	+ 33,1	+ 21,1
Santé humaine et action sociale <sup>b</sup>	824	34,7	- 12,8	+ 8,3
Activités financières et d'assurance	1 236	7,4	- 0,5	+ 3,7
Activités des sociétés holding	246	0,0	- 40,1	- 11,4
<b>Total Île-de-France</b>	<b>26 099</b>	<b>55,5</b>	<b>+ 8,6</b>	<b>+ 3,5</b>

**a.** Ce regroupement de secteurs, composé par l'OCE, comprend les activités de charcuterie (10.13B), la cuisson de produits de boulangerie (10.71B), les boulangeries et boulangeries-pâtisseries (10.71C), ainsi que les pâtisseries (10.71D). Dans la nomenclature d'activité française NAF rév.2, ces activités appartiennent au secteur de l'industrie manufacturière alimentaire.

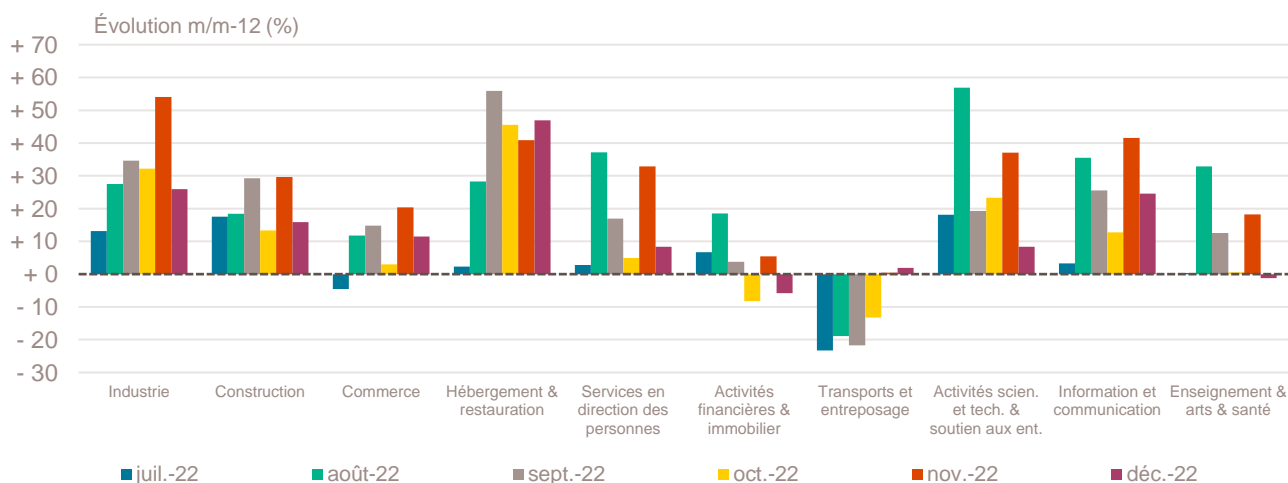
**b.** Dans ce secteur regroupé de la NAF rév.2, le nombre de créations d'entreprises relevant de l'action sociale est très faible.

Lecture : en décembre 2022, 660 entreprises ont été créées en Île-de-France dans l'industrie (dont 57,6 % de micro-entrepreneurs), un nombre en hausse de + 26 % par rapport à décembre 2021 et un nombre cumulé sur janvier-décembre 2022 en hausse de + 15,9 % par rapport au cumul des créations d'entreprises sur la même période de 2021.

Champ : Île-de-France, unités légales productives et marchandes, exerçant une activité non agricole (données brutes).

Source : Insee (Sirene). Traitements Observatoire de la création d'entreprise.

## Variation du nombre de créations d'entreprises par secteur d'activité en Île-de-France



Champ : Île-de-France, unités légales productives et marchandes, exerçant une activité non agricole (données brutes).

Source : Insee (Sirene). Traitements Observatoire de la création d'entreprise.

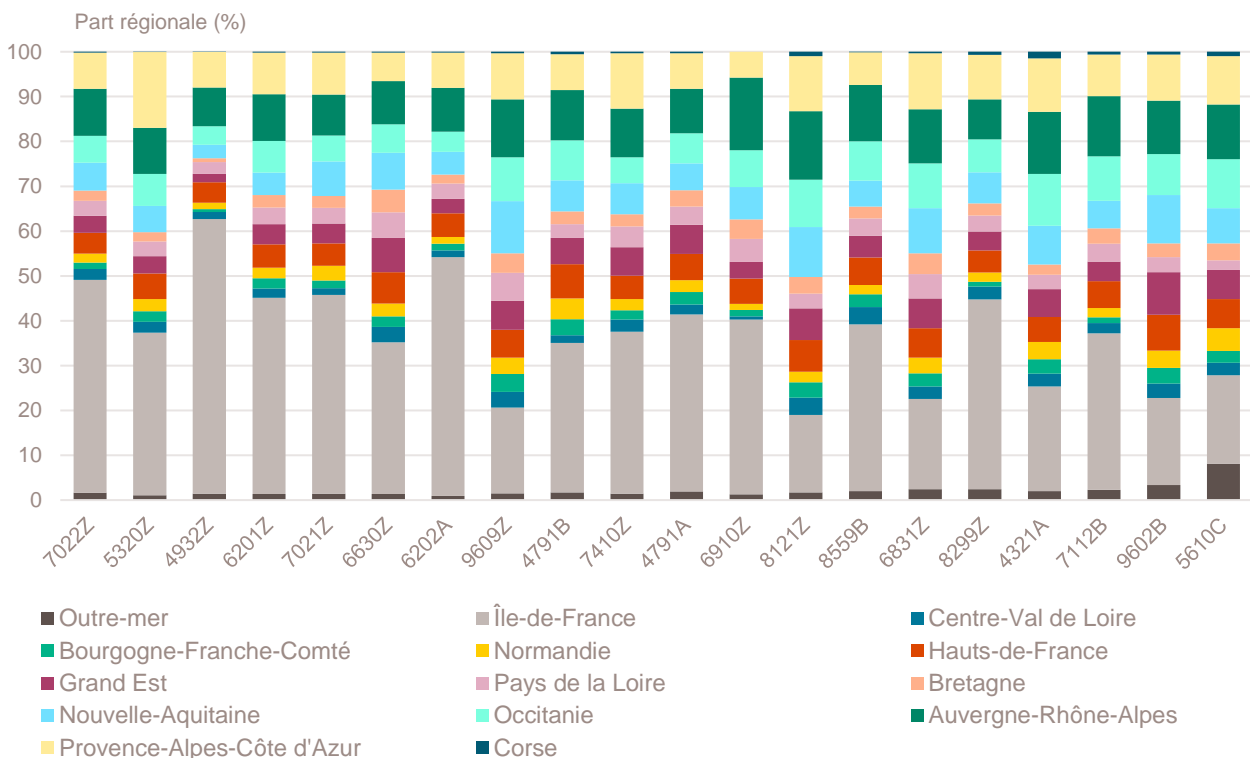
## Top 20 des activités en nombre de créations d'entreprises en Île-de-France

Décembre 2022	Nombre de créations d'entreprises	Part des micro-entrepreneurs %	Évolution décembre 2021-2022 %
7022Z-Conseil pour les affaires et autres conseils de gestion	2 995	67,8	+ 3,3
5320Z-Autres activités de poste et de courrier	1 755	97,5	- 6,2
4932Z-Transports de voyageurs par taxis	843	48,0	+ 13,9
6201Z-Programmation informatique	801	73,9	+ 58,0
7021Z-Conseil en relations publiques et communication	740	84,5	- 24,1
6630Z-Gestion de fonds	681	0,0	+ 37,6
6202A-Conseil en systèmes et logiciels informatiques	678	46,0	+ 5,8
9609Z-Autres services personnels n.c.a.	623	87,0	- 4,3
4791B-Vente à distance sur catalogue spécialisé	611	58,1	+ 19,1
7410Z-Activités spécialisées de design	584	77,2	- 1,5
4791A-Vente à distance sur catalogue général	497	64,8	+ 116,1
6910Z-Activités juridiques	486	8,6	- 7,6
8121Z-Nettoyage courant des bâtiments	481	77,8	+ 50,8
8559B-Autres enseignements	427	89,7	- 7,8
6831Z-Agences immobilières	328	62,8	- 13,5
8299Z-Autres activités de soutien aux entreprises n.c.a.	310	73,2	+ 67,6
4321A-Travaux d'installation électrique dans tous locaux	310	53,2	+ 31,9
7112B-Ingénierie, études techniques	290	49,0	+ 23,4
9602B-Soins de beauté	280	66,1	+ 37,3
5610C-Restauration de type rapide	274	24,8	+ 14,6

Champ : Île-de-France, unités légales productives et marchandes, exerçant une activité non agricole (données brutes).

Source : Insee (Sirene). Traitements Observatoire de la création d'entreprise.

## Répartition régionale des activités de ce Top 20, décembre 2022



Champ : France entière, unités légales productives et marchandes, exerçant une activité non agricole (données brutes).

Source : Insee (Sirene). Traitements Observatoire de la création d'entreprise.

## Top 20 des activités en termes de croissance du nombre de créations d'entreprises

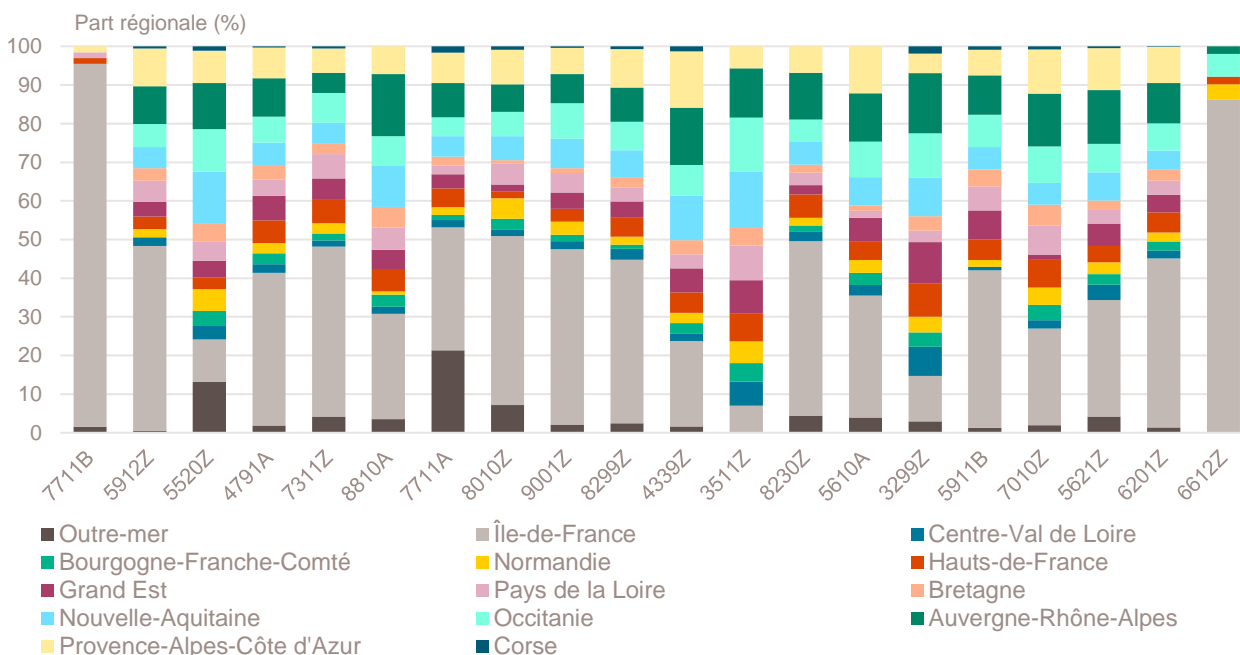
Décembre 2022	Nombre de créations d'entreprises	Part des micro-entrepreneurs %	Évolution décembre 2021-2022 %
7711B-Location de longue durée de voitures et de véhicules automobiles légers	62	0,0	+ 3 000,0
5912Z-Post-production de films, de vidéo et de programmes de télévision	88	88,6	+ 144,4
5520Z-Hébergement touristique et autre hébergement de courte durée	60	26,7	+ 130,8
4791A-Vente à distance sur catalogue général	497	64,8	+ 116,1
7311Z-Activités des agences de publicité	167	55,1	+ 108,8
8810A-Aide à domicile	61	80,3	+ 84,8
7711A-Location de courte durée de voitures et de véhicules automobiles légers	97	22,7	+ 83,0
8010Z-Activités de sécurité privée	49	24,5	+ 81,5
9001Z-Arts du spectacle vivant	108	79,6	+ 71,4
8299Z-Autres activités de soutien aux entreprises n.c.a.	310	73,2	+ 67,6
4339Z-Autres travaux de finition	67	67,2	+ 67,5
3511Z-Production d'électricité	126	0,0	+ 65,8
8230Z-Organisation de foires, salons professionnels et congrès	112	52,7	+ 64,7
5610A-Restauration traditionnelle	192	46,9	+ 64,1
3299Z-Autres activités manufacturières n.c.a.	44	86,4	+ 63,0
5911B-Production de films institutionnels et publicitaires	92	54,3	+ 61,4
7010Z-Activités des sièges sociaux	221	0,0	+ 61,3
5621Z-Services des traiteurs	136	76,5	+ 60,0
6201Z-Programmation informatique	801	73,9	+ 58,0
6612Z-Courtage de valeurs mobilières et de marchandises	44	0,0	+ 57,1

Note de lecture : de nombreuses activités comptant très peu de créations, l'évolution de leur nombre dans le temps peut être très forte. Afin d'éviter ce biais, seules sont prises en compte les activités qui comptent un nombre de créations supérieur au troisième quartile du mois analysé (à savoir les secteurs avec plus de 42 créations d'entreprises en Île-de-France).

Champ : Île-de-France, unités légales productives et marchandes, exerçant une activité non agricole (données brutes).

Source : Insee (Sirene). Traitements Observatoire de la création d'entreprise.

## Répartition régionale des activités de ce Top 20, décembre 2022



Champ : France entière, unités légales productives et marchandes, exerçant une activité non agricole (données brutes).

Source : Insee (Sirene). Traitements Observatoire de la création d'entreprise.

## Top 20 des activités en termes de décroissance du nombre de créations d'entreprises

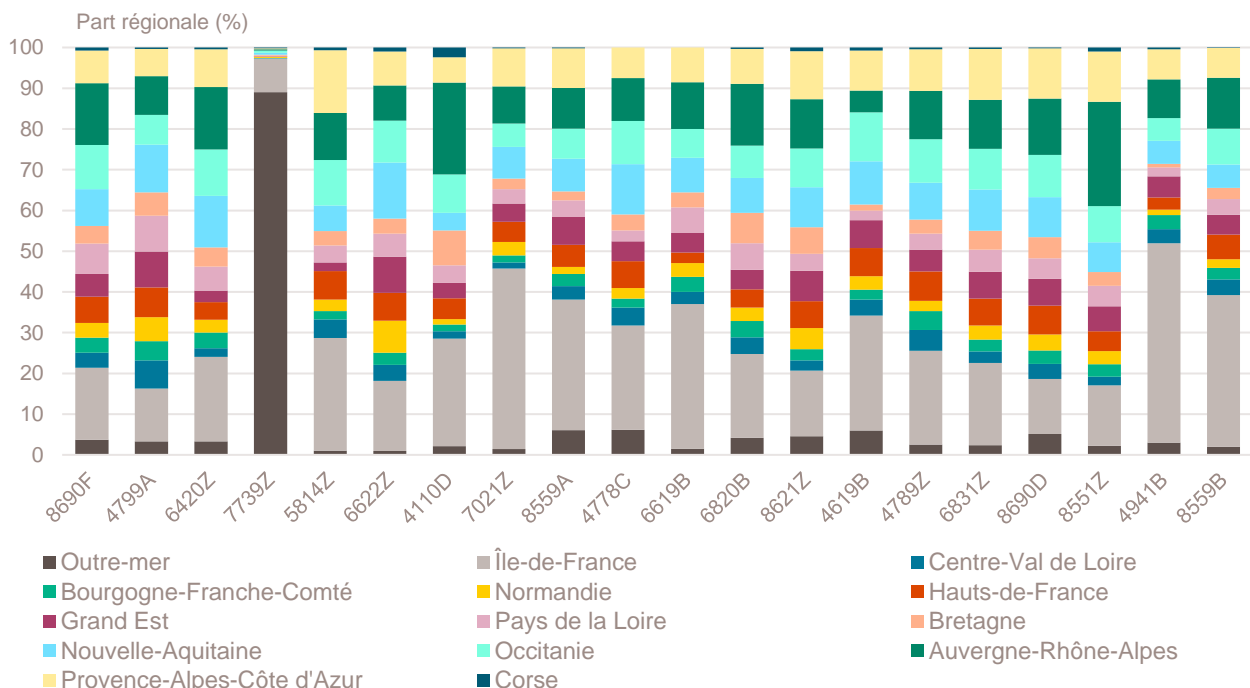
Décembre 2022	Nombre de créations d'entreprises	Part des micro-entrepreneurs %	Évolution décembre 2021-2022 %
8690F-Activités de santé humaine non classées ailleurs	121	83,5	- 60,1
4799A-Vente à domicile	197	4,1	- 41,7
6420Z-Activités des sociétés holding	246	0,0	- 40,1
7739Z-Loca et loca-bail d'autres machines, équipements et biens matériels n.c.a.	87	2,3	- 38,3
5814Z-Édition de revues et périodiques	79	91,1	- 36,3
6622Z-Activités des agents et courtiers d'assurances	70	41,4	- 32,0
4110D-Supports juridiques de programmes	98	0,0	- 30,5
7021Z-Conseil en relations publiques et communication	740	84,5	- 24,1
8559A-Formation continue d'adultes	264	56,4	- 20,7
4778C-Autres commerces de détail spécialisés divers	58	43,1	- 18,3
6619B-Autres auxi. acti. de serv. financ., hors assur. et caisses de retraite n.c.a.	96	56,3	- 17,9
6820B-Location de terrains et d'autres biens immobiliers	249	1,2	- 17,0
8621Z-Activité des médecins généralistes	71	0,0	- 15,5
4619B-Autres intermédiaires du commerce en produits divers	251	84,5	- 14,3
4789Z-Autres commerces de détail sur éventaires et marchés	99	84,8	- 13,9
6831Z-Agences immobilières	328	62,8	- 13,5
8690D-Activités des infirmiers et des sages-femmes	119	10,1	- 12,5
8551Z-Enseignement de disciplines sportives et d'activités de loisirs	134	91,8	- 10,1
4941B-Transports routiers de fret de proximité	113	14,2	- 8,9
8559B-Autres enseignements	427	89,7	- 7,8

Note de lecture : de nombreuses activités comptant très peu de créations, l'évolution de leur nombre dans le temps peut être très forte. Afin d'éviter ce biais, seules sont prises en compte les activités qui comptent un nombre de créations supérieur au troisième quartile du mois analysé (à savoir les secteurs avec plus de 42 créations d'entreprises en Île-de-France).

Champ : Île-de-France, unités légales productives et marchandes, exerçant une activité non agricole (données brutes).

Source : Insee (Sirene). Traitements Observatoire de la création d'entreprise.

## Répartition régionale des activités de ce Top 20, décembre 2022



Champ : France entière, unités légales productives et marchandes, exerçant une activité non agricole (données brutes).

Source : Insee (Sirene). Traitements Observatoire de la création d'entreprise.

## Création d'entreprise en Île-de-France selon la nature juridique

Décembre 2022	Nombre de créations d'entreprises	Part dans le total %	Évolution décembre 2021-2022 %	Évolution janvier à décembre 2021-2022 %
<b>Entreprises individuelles</b>	<b>16 464</b>	<b>63,1</b>	<b>+ 8,9</b>	<b>+ 1,4</b>
Micro-entrepreneurs	14 473	55,5	+ 10,6	+ 2,4
Entreprises individuelles classiques	1 991	7,6	- 2,4	- 5,7
<b>Sociétés</b>	<b>9 635</b>	<b>36,9</b>	<b>+ 8,1</b>	<b>+ 8,1</b>
SARL & EURL	1 801	6,9	+ 10,0	+ 9,6
SAS & SASU	7 110	27,2	+ 9,1	+ 7,7
SCI	5	0,0	+ 0,0	- 27,3
Autres <sup>a</sup>	719	2,8	- 4,0	+ 8,9
<b>Total Île-de-France</b>	<b>26 099</b>	<b>100,0</b>	<b>+ 8,6</b>	<b>+ 3,5</b>

a. Dont associations, fondations, collectivités territoriales, organismes professionnels, syndicats de propriétaires, etc.

Champ : Île-de-France, unités légales productives et marchandes, exerçant une activité non agricole (données brutes).

Source : Insee (Sirene). Traitements Observatoire de la création d'entreprise.

## Création d'entreprise en Île-de-France selon le type de la commune d'implantation

Décembre 2022	Nombre de créations d'entreprises	Part dans le total %	Évolution décembre 2021-2022 %	Évolution janvier à décembre 2021-2022 %
Rurale éloignée très peu dense	0	0,0	---	---
Rurale éloignée peu dense	0	0,0	---	---
Rurale périphérique très peu dense	48	0,2	+ 23,1	+ 3,2
Rurale périphérique peu dense	400	1,5	+ 20,5	+ 6,3
Bourg	0	0,0	---	---
Petite ville	266	1,0	+ 29,8	+ 4,8
Urbaine périphérique peu dense	0	0,0	---	---
Urbaine dense	1 643	6,3	+ 6,8	+ 2,5
Urbaine très dense	23 742	91,0	+ 8,3	+ 3,5
<b>Total Île-de-France</b>	<b>26 099</b>	<b>100,0</b>	<b>+ 8,6</b>	<b>+ 3,5</b>

Champ : Île-de-France, unités légales productives et marchandes, exerçant une activité non agricole (données brutes).

Sources : Insee (Sirene, COG), IGN 2019, MENJ-DEPP, CGET. Traitements Observatoire de la création d'entreprise.

## Création d'entreprise en Île-de-France dans les territoires aidés

Décembre 2022	Nombre de créations d'entreprises	Part dans le total %	Évolution décembre 2021-2022 %	Évolution janvier à décembre 2021-2022 %
Zones de revitalisation rurale (ZRR)	17	0,1	+ 6,3	+ 21,1
Zones d'aide à finalité régionale (AFR)	754	2,9	+ 8,5	+ 6,5
Petites villes de demain (PVD)	351	1,3	+ 3,8	+ 3,0
Actions cœur de ville (ACV)	1 077	4,1	+ 10,2	+ 0,3

Champ : Île-de-France, unités légales productives et marchandes, exerçant une activité non agricole (données brutes).

Sources : Insee (Sirene, COG), CGET. Traitements Observatoire de la création d'entreprise.

## Création d'entreprise en France selon la région et le département d'implantation

Décembre 2022	Nombre de créations d'entreprises	Part des micro-entrepreneurs %	Évolution décembre 2021-2022 %	Évolution janvier à décembre 2021-2022 %
<b>Auvergne-Rhône-Alpes</b>	<b>11 139</b>	<b>58,0</b>	<b>+ 4,9</b>	<b>+ 2,4</b>
01 - Ain	692	58,5	+ 4,1	+ 4,7
03 - Allier	309	58,6	+ 13,2	+ 7,2
07 - Ardèche	397	58,4	+ 31,9	+ 7,6
15 - Cantal	113	44,2	+ 18,9	+ 9,0
26 - Drôme	640	59,5	+ 7,7	- 0,6
38 - Isère	1 658	62,1	+ 0,1	+ 1,8
42 - Loire	851	58,8	- 3,5	+ 1,1
43 - Haute-Loire	249	47,4	+ 40,7	+ 10,5
63 - Puy-de-Dôme	835	59,9	+ 18,4	+ 4,7
69 - Rhône	3 388	56,6	+ 0,1	+ 0,9
73 - Savoie	756	59,1	+ 6,0	+ 2,0
74 - Haute-Savoie	1 251	56,0	+ 6,5	+ 2,7
<b>Bourgogne-Franche-Comté</b>	<b>2 633</b>	<b>58,9</b>	<b>+ 12,2</b>	<b>- 1,0</b>
21 - Côte-d'Or	571	55,9	+ 7,9	- 4,1
25 - Doubs	528	58,3	+ 19,2	- 1,4
39 - Jura	260	58,8	+ 23,2	+ 2,0
58 - Nièvre	145	59,3	+ 1,4	+ 5,3
70 - Haute-Saône	198	62,6	+ 17,9	+ 5,4
71 - Saône-et-Loire	513	57,1	+ 12,3	+ 1,4
89 - Yonne	299	65,2	+ 7,2	- 2,4
90 - Territoire-de-Belfort	119	60,5	+ 1,7	- 11,1
<b>Bretagne</b>	<b>3 248</b>	<b>51,5</b>	<b>- 0,1</b>	<b>+ 3,3</b>
22 - Côtes-d'Armor	490	50,8	- 4,5	+ 7,1
29 - Finistère	821	55,1	- 0,6	- 0,9
35 - Ille-et-Vilaine	1 221	51,0	+ 3,6	+ 3,5
56 - Morbihan	716	48,6	- 2,3	+ 5,0
<b>Centre-Val de Loire</b>	<b>2 812</b>	<b>57,8</b>	<b>+ 10,2</b>	<b>+ 0,9</b>
18 - Cher	255	60,4	+ 0,0	- 4,7
28 - Eure-et-Loir	463	52,5	+ 12,1	+ 2,4
36 - Indre	187	62,0	+ 32,6	- 2,1
37 - Indre-et-Loire	739	54,1	- 2,5	- 1,6
41 - Loir-et-Cher	355	59,7	+ 16,0	+ 7,7
45 - Loiret	813	61,5	+ 19,9	+ 2,8
<b>Corse</b>	<b>477</b>	<b>56,0</b>	<b>+ 6,2</b>	<b>+ 6,0</b>
2A - Corse-du-Sud	261	54,8	+ 29,2	+ 11,6
2B - Haute-corse	216	57,4	- 12,6	+ 0,3
<b>Grand Est</b>	<b>5 184</b>	<b>59,6</b>	<b>+ 1,2</b>	<b>- 0,9</b>
08 - Ardennes	215	53,0	+ 24,3	+ 7,6
10 - Aube	330	57,0	+ 13,8	- 1,1
51 - Marne	510	55,5	- 13,4	- 3,4
52 - Haute-Marne	106	59,4	- 27,9	- 1,0
54 - Meurthe-et-Moselle	634	62,9	- 4,1	- 3,0
55 - Meuse	95	50,5	- 19,5	+ 2,7
57 - Moselle	902	58,0	+ 3,7	+ 0,6
67 - Bas-Rhin	1 265	60,9	+ 0,0	- 0,4
68 - Haut-Rhin	833	64,5	+ 23,4	- 1,9
88 - Vosges	294	55,1	- 11,7	- 1,2

Note de lecture : les données détaillées pour chaque région française (hors Mayotte) sont disponibles dans la collection « Fiche statistique mensuelle régionale ».

Champ : France entière, unités légales productives et marchandes, exerçant une activité non agricole (données brutes).

Sources : Insee (Sirene, COG), CGET. Traitements Observatoire de la création d'entreprise.

Décembre 2022	Nombre de créations d'entreprises	Part des micro-entrepreneurs %	Évolution décembre 2021-2022 %	Évolution janvier à décembre 2021-2022 %
<b>Hauts-de-France</b>	<b>5 317</b>	<b>59,5</b>	<b>- 0,6</b>	<b>- 1,4</b>
02 - Aisne	373	63,0	+ 4,5	- 1,9
59 - Nord	2 572	58,6	- 6,4	- 4,0
60 - Oise	837	61,5	+ 11,3	+ 3,6
62 - Pas-de-Calais	1 076	59,3	+ 1,1	+ 0,4
80 - Somme	459	58,4	+ 6,7	+ 2,8
<b>Île-de-France</b>	<b>26 099</b>	<b>55,5</b>	<b>+ 8,6</b>	<b>+ 3,5</b>
75 - Paris	8 602	42,6	+ 12,4	+ 6,9
77 - Seine-et-Marne	2 071	63,3	+ 10,8	+ 1,0
78 - Yvelines	2 204	62,7	+ 7,6	+ 0,0
91 - Essonne	1 951	66,2	+ 4,1	+ 3,2
92 - Hauts-de-Seine	3 266	55,3	- 0,1	+ 3,6
93 - Seine-Saint-Denis	3 460	62,2	+ 10,3	+ 2,6
94 - Val-de-Marne	2 452	62,8	+ 6,1	+ 2,6
95 - Val-d'Oise	2 093	63,1	+ 11,8	+ 0,4
<b>Normandie</b>	<b>2 873</b>	<b>55,3</b>	<b>+ 5,7</b>	<b>- 1,8</b>
14 - Calvados	704	52,1	- 5,9	- 5,9
27 - Eure	519	59,9	+ 12,8	+ 5,1
50 - Manche	334	51,5	+ 1,5	+ 0,6
61 - Orne	217	54,8	+ 12,4	+ 0,4
76 - Seine-Maritime	1 099	56,4	+ 11,2	- 3,3
<b>Nouvelle-Aquitaine</b>	<b>7 563</b>	<b>58,5</b>	<b>+ 8,7</b>	<b>+ 0,7</b>
16 - Charente	325	54,8	+ 6,6	- 0,6
17 - Charente-Maritime	745	56,1	+ 7,7	+ 0,2
19 - Corrèze	228	54,4	+ 12,9	- 0,7
23 - Creuse	76	53,9	- 10,6	+ 4,2
24 - Dordogne	448	67,2	+ 21,7	- 0,3
33 - Gironde	2 777	58,8	+ 8,7	+ 0,0
40 - Landes	591	57,0	+ 13,9	+ 2,1
47 - Lot-et-Garonne	368	60,6	+ 8,6	+ 4,5
64 - Pyrénées-Atlantiques	937	60,9	+ 11,3	+ 0,4
79 - Deux-Sèvres	299	56,9	+ 12,8	+ 4,3
86 - Vienne	435	56,3	+ 3,3	+ 9,9
87 - Haute-Vienne	334	55,1	- 8,5	- 7,2
<b>Occitanie</b>	<b>7 873</b>	<b>58,8</b>	<b>+ 2,1</b>	<b>- 0,2</b>
09 - Ariège	166	58,4	+ 5,7	+ 2,0
11 - Aude	432	57,2	+ 24,9	+ 7,2
12 - Aveyron	267	54,3	+ 17,6	+ 5,7
30 - Gard	911	61,5	- 7,1	+ 1,8
31 - Haute-Garonne	2 042	60,3	- 6,1	- 4,6
32 - Gers	171	57,3	- 7,6	- 2,3
34 - Hérault	1 962	56,8	+ 5,8	- 0,8
46 - Lot	157	63,1	- 20,7	+ 0,5
48 - Lozère	63	44,4	+ 1,6	- 6,7
65 - Hautes-Pyrénées	237	57,0	+ 8,2	+ 5,9
66 - Pyrénées-Orientales	741	61,5	+ 17,2	+ 2,5
81 - Tarn	413	57,4	- 5,3	+ 1,3
82 - Tarn-et-Garonne	311	58,5	+ 28,5	+ 2,5

Note de lecture : les données détaillées pour chaque région française (hors Mayotte) sont disponibles dans la collection « Fiche statistique mensuelle régionale ».

Champ : France entière, unités légales productives et marchandes, exerçant une activité non agricole (données brutes).

Sources : Insee (Sirene, COG), CGET. Traitements Observatoire de la création d'entreprise.



Décembre 2022	Nombre de créations d'entreprises	Part des micro-entrepreneurs %	Évolution décembre 2021-2022 %	Évolution janvier à décembre 2021-2022 %
<b>Pays de la Loire</b>	<b>4 444</b>	<b>48,2</b>	<b>+ 9,0</b>	<b>+ 1,8</b>
44 - Loire-Atlantique	1 706	55,3	- 11,8	- 0,7
49 - Maine-et-Loire	840	52,1	+ 3,3	+ 1,3
53 - Mayenne	683	17,3	+ 127,7	+ 7,4
72 - Sarthe	516	55,8	+ 10,5	+ 6,8
85 - Vendée	699	50,6	+ 24,2	+ 4,0
<b>Provence-Alpes-Côte d'Azur</b>	<b>8 921</b>	<b>60,4</b>	<b>+ 8,9</b>	<b>+ 4,2</b>
04 - Alpes-de-Haute-Provence	222	55,0	+ 13,3	+ 6,3
05 - Hautes-Alpes	225	54,2	+ 9,8	+ 11,2
06 - Alpes-Maritimes	2 123	61,0	+ 5,7	+ 6,6
13 - Bouches-du-Rhône	3 860	60,8	+ 16,7	+ 3,8
83 - Var	1 640	59,1	- 1,1	+ 2,6
84 - Vaucluse	851	63,1	+ 4,5	+ 0,2
<b>France métrop. hors Île-de-France</b>	<b>62 484</b>	<b>57,6</b>	<b>+ 5,3</b>	<b>+ 1,1</b>
<b>France métropolitaine</b>	<b>88 583</b>	<b>57,0</b>	<b>+ 6,2</b>	<b>+ 1,8</b>
<b>France d'outre-mer</b>	<b>3 499</b>	<b>34,1</b>	<b>+ 42,8</b>	<b>+ 10,9</b>
971 - Guadeloupe	680	43,8	+ 17,0	+ 16,8
972 - Martinique	1 450	16,8	+ 157,1	+ 17,4
973 - Guyane	273	47,3	- 7,1	+ 4,7
974 - La Réunion	951	49,0	+ 7,2	+ 6,4
976 - Mayotte	145	38,6	+ 16,9	- 1,7
<b>France entière</b>	<b>92 082</b>	<b>56,1</b>	<b>+ 7,3</b>	<b>+ 2,0</b>

Lecture : en décembre 2022, 4 444 entreprises ont été créées en Pays de la Loire (dont 48,2 % de micro-entrepreneurs), un nombre en hausse de + 9 % par rapport à décembre 2021. Le nombre cumulé de créations dans la région sur janvier-décembre 2022 a augmenté de + 1,8 % par rapport au cumul des créations d'entreprises sur la même période de 2021.

Note de lecture : les données détaillées pour chaque région française (hors Mayotte) sont disponibles dans la collection « Fiche statistique mensuelle régionale ».

Champ : France entière, unités légales productives et marchandes, exerçant une activité non agricole (données brutes).

Sources : Insee (Sirene, COG), CGET. Traitements Observatoire de la création d'entreprise.

## Méthodologie

Pour réaliser ce document, l'Observatoire de la création (OCE) de Bpifrance Création se sert des informations statistiques brutes (non corrigées des variations saisonnières et des jours ouvrés) du répertoire des entreprises et des établissements (REE) de la base de données Sirene, des fichiers du Code officiel géographique (COG), tous deux mis à disposition par l'Insee, ainsi que de bases complémentaires pour les données communales ; la base du CGET pour les communes en ZRR et la base de la direction de l'évaluation, de la prospective et de la performance (DEPP) du ministère chargé de l'éducation nationale pour la typologie de communes.

➔ [Pour les données corrigées, voir le site de l'Insee.](#)

Après une première publication des chiffres mensuels (données provisoires), l'Insee procède à une première révision le mois suivant (données semi-définitives), puis à une seconde un mois après pour arrêter les chiffres (données définitives). Seules les données antérieures à deux mois sont donc définitives. Les travaux de l'OCE intégrant au fur et à mesure ces révisions, les données peuvent alors être différentes d'une publication à l'autre pour les trois mois les plus récents.

Les résultats statistiques présentés portent, à compter de 2022, sur l'ensemble des unités légales productives et marchandes, exerçant une activité économique réelle dans l'industrie, la construction, le commerce ou les services. Sauf mention particulière, ils concernent la région Île-de-France.

➔ [Pour en savoir plus sur le dispositif rénové de calcul des créations, voir le site de l'Insee.](#)

## Calculs

Sur les 732 secteurs d'activité répertoriés dans la nomenclature d'activités française (NAF), la plupart comptent peu ou prou de créations d'entreprises dans chaque territoire. Pour éviter que ces secteurs ne biaisent les calculs, seuls sont pris en compte ceux qui comptent un nombre de créations d'entreprises supérieur au 3<sup>e</sup> quartile du mois analysé.

## Définitions

La définition des **créations d'entreprises** s'appuie sur les concepts harmonisés au niveau européen. Elles correspondent aux nouvelles immatriculations dans le répertoire REE, qui enregistrent un début d'activité relevant de l'un des cas suivants : création de nouveaux moyens de production ; redémarrage d'une activité après une interruption de plus d'un an ; redémarrage d'une activité après une interruption de moins d'un an, mais avec changement d'activité ; reprise, par une entreprise nouvelle, des activités d'une autre entreprise s'il n'y a pas continuité entre la situation du cédant et celle du repreneur, en termes d'activité et de localisation.

Pour les **micro-entrepreneurs** (ex-auto-entrepreneurs), les créations ne sont pas dénombrées selon le concept européen. Il y a bien immatriculation dans le répertoire Sirene, mais sans savoir s'il y aura ou pas un début d'activité. Par ailleurs, certaines immatriculations ne seront pas validées par l'Agence centrale des organismes de Sécurité sociale (Acoss), comme les personnes relevant de la mutualité sociale agricole ou de professions réglementées qui n'ont pas le droit d'être micro-entrepreneur. Sont définis comme micro-entrepreneurs, tous les entrepreneurs individuels inscrits sous le régime fiscal de la micro-entreprise et soumis au régime micro-social simplifié.

➔ [Pour en savoir plus, voir le site de Bpifrance Création.](#)

Les **zones de revitalisation rurale** (ZRR) regroupent les communes peu densément peuplées et caractérisées comme fragiles pour des raisons socio-économiques. Le classement des communes en ZRR permet aux entreprises qui y sont installées de bénéficier d'aides fiscales. Les **zones d'aide à finalité régionale** (AFR) correspondent aux territoires de l'Union européenne présentant des retards de développement, dans lesquelles l'État et les collectivités locales ont pu allouer, entre 2014 et 2020, des aides aux entreprises pour encourager les investissements et la création durable d'emplois. Le programme **Petites villes de demain** (PVD) permet aux villes de moins de 20 000 habitants sélectionnées, de bénéficier d'un soutien de l'État et de ses partenaires pour élaborer et mettre en œuvre leurs projets de revitalisation. Le programme **Action cœur de ville** (ACV) vise à soutenir le travail des collectivités locales, à inciter les acteurs du logement, du commerce et de l'urbanisme à réinvestir les centres-villes, à favoriser le maintien ou l'implantation d'activités en cœur de ville, afin d'améliorer les conditions de vie dans les villes moyennes.

Une **typologie des communes en neuf catégories** a été établie par la Direction de l'évaluation, de la prospective et de la performance du ministère en charge de l'Éducation nationale pour décrire le système éducatif. Cette caractérisation du territoire, basée sur un croisement d'approches morphologique et fonctionnelle, permet de distinguer plusieurs types de communes rurales et urbaines. Elle a l'avantage d'être plus précise que l'approche par grille de densité, jusqu'ici utilisée, surtout pour décrire les zones rurales.

Bpifrance Création – Observatoire de la création d'entreprise (OCE)

27-31, avenue du Général Leclerc, 94700 Maisons-Alfort

Publication 100 % numérique mise en ligne le 27/01/2023.

Toute reproduction partielle ou totale à usage collectif de la présente publication est autorisée à la condition expresse de citer la source ainsi : « Observatoire de la création d'entreprise. La création d'entreprise en Île-de-France, chiffres de décembre 2022. Bpifrance Création, janvier 2023 ».

Contact : utilisez le formulaire de contact sur le site de Bpifrance Création.