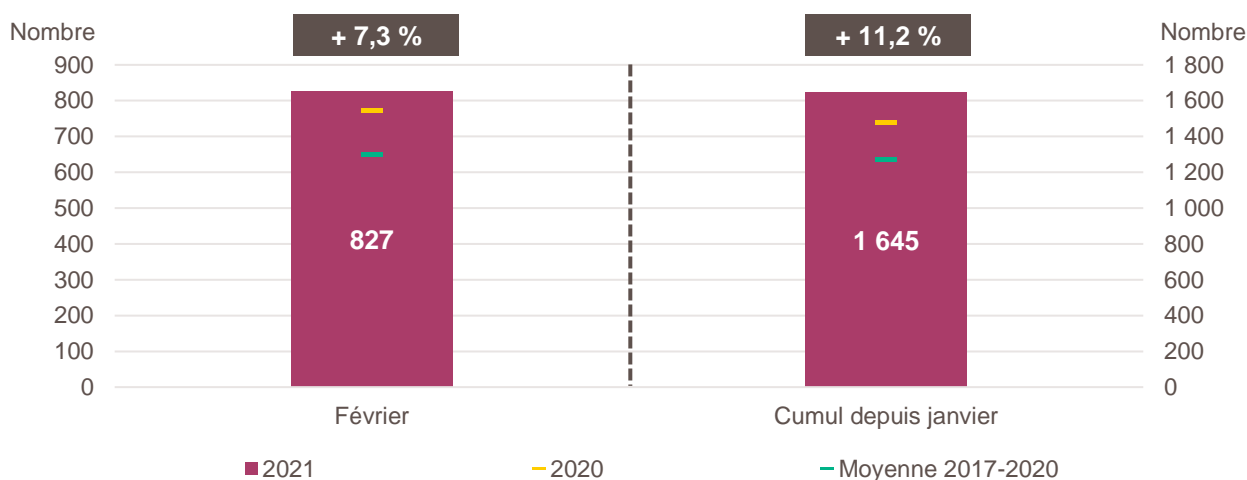


Création d'entreprise à La Réunion en février 2021 et cumul depuis le début de l'année



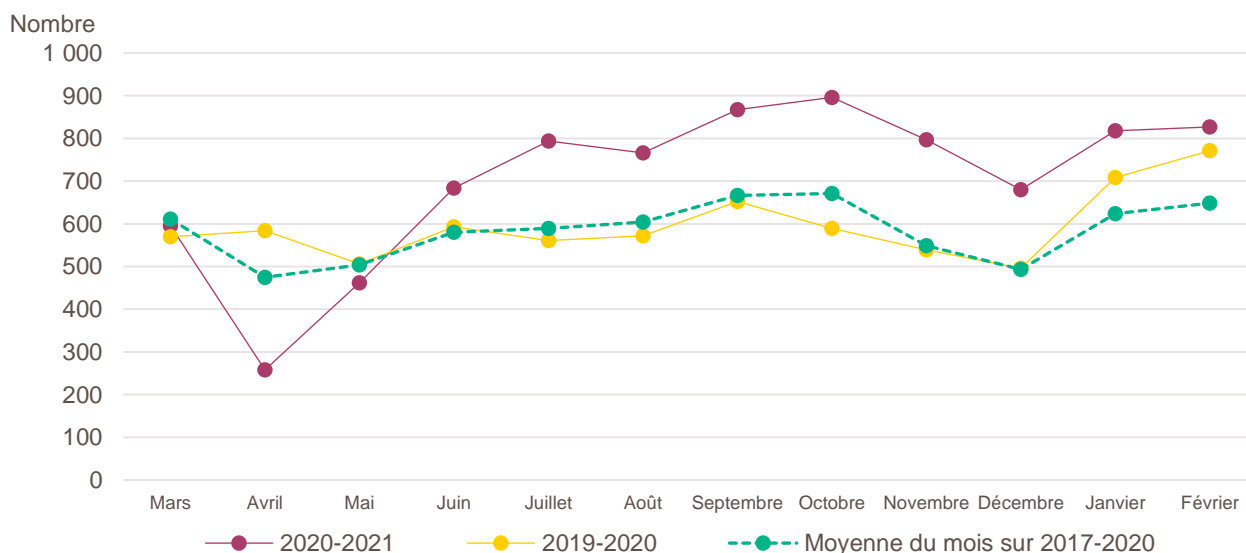
Lecture de la partie gauche : en février 2021, 827 entreprises ont été créées à La Réunion, soit + 7,3 % par rapport aux 771 de février 2020 (marque jaune). Le nombre moyen de créations d'entreprises est de 648 pour le mois de février sur la période couvrant les années 2017 à 2020 (marque verte).

Lecture de la partie droite : le nombre cumulé de créations depuis le début de l'année 2021 s'élève à 1 645, soit + 11,2 % par rapport aux 1 479 de janvier à février 2020 (marque jaune). Le nombre moyen de créations d'entreprises entre janvier et février sur la période couvrant les années 2017 à 2020 est de 1 272 (marque verte).

Champ : La Réunion, ensemble des activités marchandes non agricoles (données brutes).

Source : Insee (Sirene). Traitements Observatoire de la création d'entreprise.

Évolution de la création d'entreprise à La Réunion sur douze mois glissants



Lecture : en mars 2019, 570 entreprises ont été créées à La Réunion contre 595 en mars 2020 et 611 en moyenne pour les mois de mars 2017 à 2020.

Champ : La Réunion, ensemble des activités marchandes non agricoles (données brutes).

Source : Insee (Sirene). Traitements Observatoire de la création d'entreprise.

Création d'entreprise à La Réunion selon le secteur d'activité

Février 2021	Nombre de créations d'entreprises	Part des micro-entrepreneurs %	Évolution février 2020-2021 %	Évolution janvier à février 2020-2021 %
Activités secondaires	122	48,4	- 4,7	+ 3,5
Industrie	37	62,2	+ 5,7	- 8,5
Construction	85	42,4	- 8,6	+ 8,8
Activités de type commerce	283	63,6	+ 7,6	+ 2,5
Commerce de détail	85	71,8	+ 7,6	- 7,6
Commerce de gros	55	56,4	+ 44,7	+ 32,5
Commerce de bouche ^a	5	0,0	+ 25,0	+ 0,0
Commerce et réparation automobiles	21	71,4	- 12,5	- 4,1
Hébergement	1	100,0	- 87,5	- 35,7
Restauration	51	58,8	- 13,6	+ 0,0
Services en direction des personnes	65	64,6	+ 27,5	+ 8,8
Activités de type services	422	59,2	+ 11,1	+ 20,9
Immobilier	16	12,5	- 38,5	- 39,3
Transports et entreposage	59	84,7	+ 195,0	+ 209,4
Activités scientifiques et techniques	110	62,7	+ 32,5	+ 34,4
Activités de soutien aux entreprises	42	57,1	- 30,0	- 6,5
Information et communication	34	73,5	+ 70,0	+ 94,3
Enseignement	53	75,5	+ 29,3	+ 34,2
Arts, spectacles et activités récréatives	17	76,5	- 51,4	- 34,4
Santé humaine et action sociale ^b	69	30,4	- 22,5	+ 1,3
Activités financières et d'assurance	22	27,3	+ 266,7	+ 45,8
Activités des sociétés holding	4	0,0	+ 300,0	+ 20,0
Total La Réunion	827	59,1	+ 7,3	+ 11,2

a. Ce regroupement de secteurs, composé par l'OCE, comprend les activités de charcuterie (10.13B), la cuisson de produits de boulangerie (10.71B), les boulangeries et boulangeries-pâtisseries (10.71C), ainsi que les pâtisseries (10.71D). Dans la nomenclature d'activité française NAF rév.2, ces activités appartiennent au secteur de l'industrie manufacturière alimentaire.

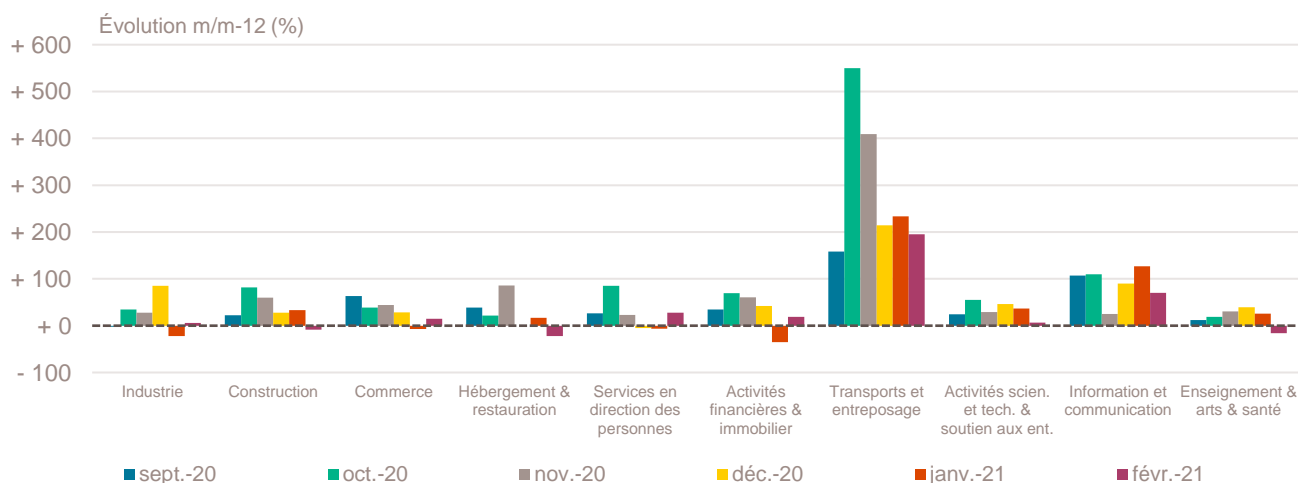
b. Dans ce secteur regroupé de la NAF rév.2, le nombre de créations d'entreprises relevant de l'action sociale est très faible.

Lecture : en février 2021, 37 entreprises ont été créées à La Réunion dans l'industrie (dont 62,2 % de micro-entrepreneurs), un nombre en hausse de + 5,7 % par rapport à février 2020 et un nombre cumulé sur janvier-février 2021 en baisse de - 8,5 % par rapport au cumul des créations d'entreprises sur la même période de 2020.

Champ : La Réunion, ensemble des activités marchandes non agricoles (données brutes).

Source : Insee (Sirene). Traitements Observatoire de la création d'entreprise.

Variation du nombre de créations d'entreprises par secteur d'activité à La Réunion



Champ : La Réunion, ensemble des activités marchandes non agricoles (données brutes).

Source : Insee (Sirene). Traitements Observatoire de la création d'entreprise.

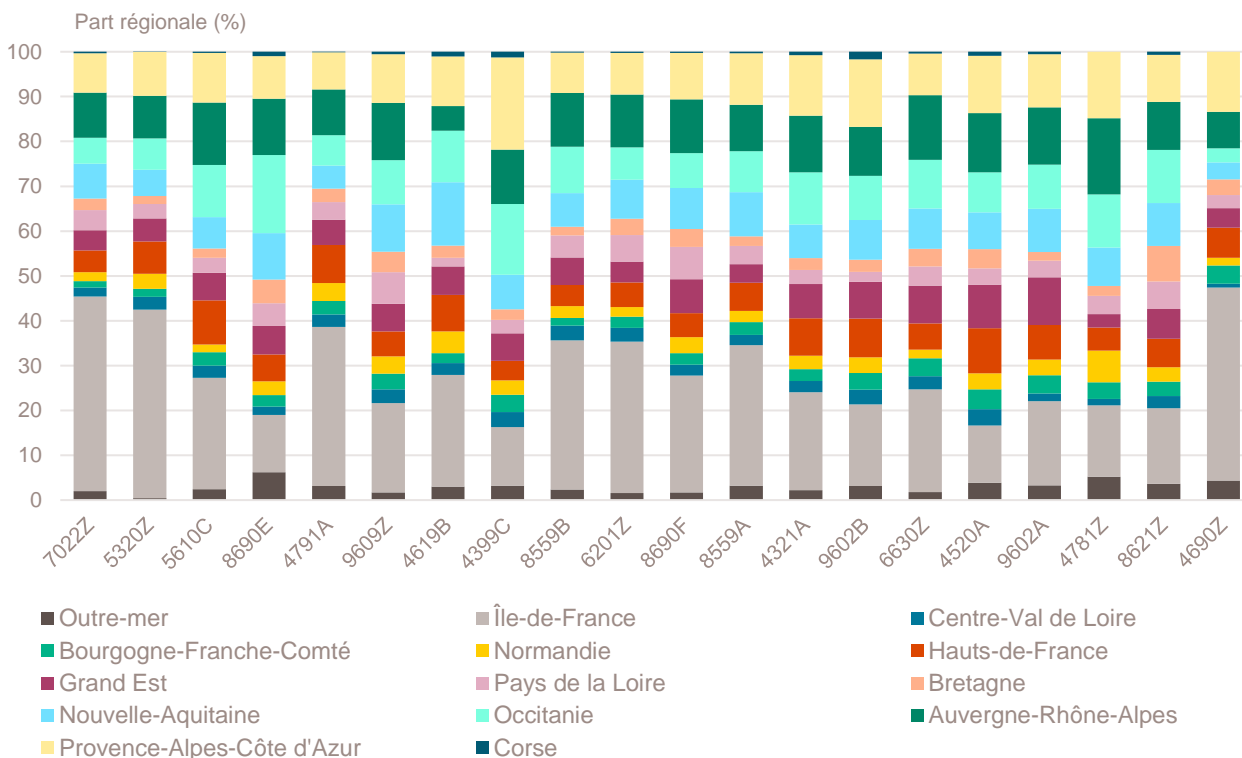
Top 20 des activités en nombre de créations d'entreprises à La Réunion

Février 2021	Nombre de créations d'entreprises	Part des micro-entrepreneurs %	Évolution février 2020-2021 %
7022Z-Conseil pour les affaires et autres conseils de gestion	51	54,9	+ 96,2
5320Z-Autres activités de poste et de courrier	47	95,7	+ 422,2
5610C-Restauration de type rapide	43	62,8	- 10,4
8690E-Activités des professionnels de la rééduc., appareillage et pédi.-podo.	30	20,0	+ 7,1
4791A-Vente à distance sur catalogue général	28	92,9	+ 86,7
9609Z-Autres services personnels n.c.a.	26	69,2	+ 23,8
4619B-Autres intermédiaires du commerce en produits divers	23	43,5	- 14,8
4399C-Travaux de maçonnerie générale et gros œuvre de bâtiment	18	27,8	- 40,0
8559B-Autres enseignements	18	77,8	- 10,0
6201Z-Programmation informatique	14	92,9	+ 40,0
8690F-Activités de santé humaine non classées ailleurs	13	76,9	+ 116,7
8559A-Formation continue d'adultes	13	69,2	+ 160,0
4321A-Travaux d'installation électrique dans tous locaux	12	58,3	+ 9,1
9602B-Soins de beauté	12	83,3	- 14,3
6630Z-Gestion de fonds	11	0,0	+ 450,0
4520A-Entretien et réparation de véhicules automobiles légers	11	81,8	+ 0,0
9602A-Coiffure	11	36,4	+ 10,0
4781Z-Commerce de détail alimentaire sur éventaires et marchés	10	100,0	+ 66,7
8621Z-Activité des médecins généralistes	10	0,0	- 16,7
4690Z-Commerce de gros non spécialisé	9	55,6	+ 80,0

Champ : La Réunion, ensemble des activités marchandes non agricoles (données brutes).

Source : Insee (Sirene). Traitements Observatoire de la création d'entreprise.

Répartition régionale des activités de ce Top 20, février 2021



Champ : France entière, ensemble des activités marchandes non agricoles (données brutes).

Source : Insee (Sirene). Traitements Observatoire de la création d'entreprise.

Top 20 des activités en termes de croissance du nombre de créations d'entreprises

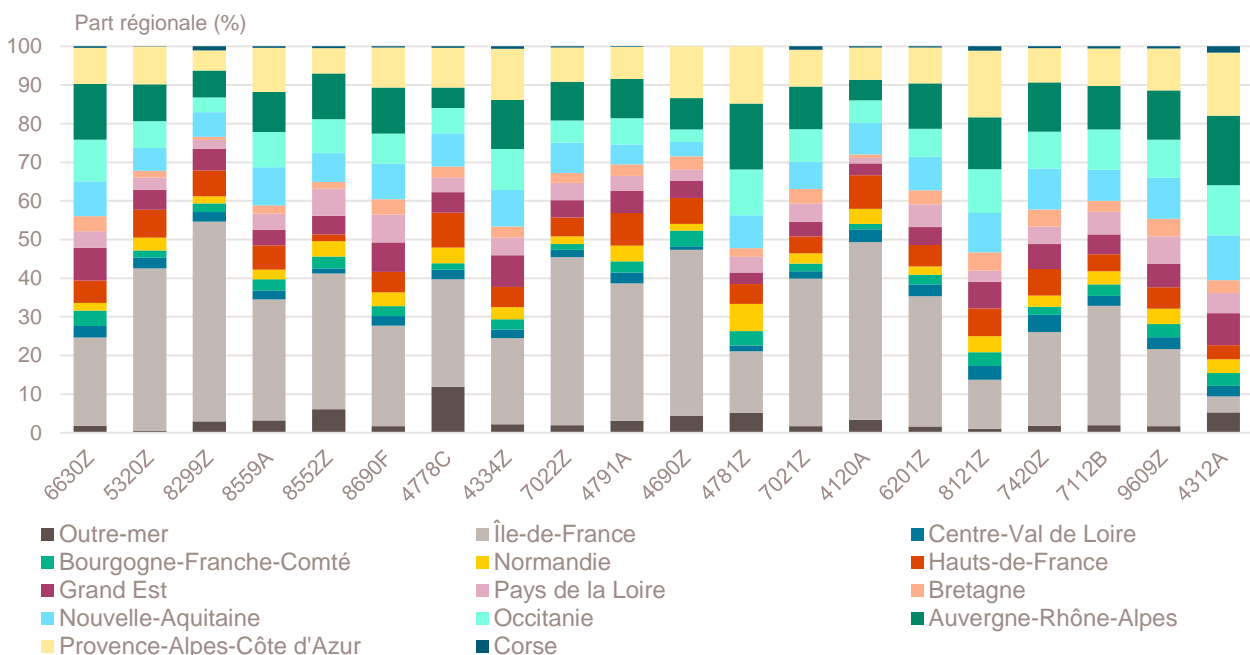
Février 2021	Nombre de créations d'entreprises	Part des micro-entrepreneurs %	Évolution février 2020-2021 %
6630Z-Gestion de fonds	11	0,0	+ 450,0
5320Z-Autres activités de poste et de courrier	47	95,7	+ 422,2
8299Z-Autres activités de soutien aux entreprises n.c.a.	9	66,7	+ 200,0
8559A-Formation continue d'adultes	13	69,2	+ 160,0
8552Z-Enseignement culturel	9	77,8	+ 125,0
8690F-Activités de santé humaine non classées ailleurs	13	76,9	+ 116,7
4778C-Autres commerces de détail spécialisés divers	8	62,5	+ 100,0
4334Z-Travaux de peinture et vitrerie	8	75,0	+ 100,0
7022Z-Conseil pour les affaires et autres conseils de gestion	51	54,9	+ 96,2
4791A-Vente à distance sur catalogue général	28	92,9	+ 86,7
4690Z-Commerce de gros non spécialisé	9	55,6	+ 80,0
4781Z-Commerce de détail alimentaire sur éventaires et marchés	10	100,0	+ 66,7
7021Z-Conseil en relations publiques et communication	8	100,0	+ 60,0
4120A-Construction de maisons individuelles	8	12,5	+ 60,0
6201Z-Programmation informatique	14	92,9	+ 40,0
8121Z-Nettoyage courant des bâtiments	7	71,4	+ 40,0
7420Z-Activités photographiques	8	75,0	+ 33,3
7112B-Ingénierie, études techniques	9	77,8	+ 28,6
9609Z-Autres services personnels n.c.a.	26	69,2	+ 23,8
4312A-Travaux de terrassement courants et travaux préparatoires	7	28,6	+ 16,7

Note de lecture : de nombreuses activités comptant très peu de créations, l'évolution de leur nombre dans le temps peut être très forte. Afin d'éviter ce biais, seules sont prises en compte les activités qui comptent un nombre de créations supérieur au troisième quartile du mois analysé (à savoir les secteurs avec plus de 6 créations d'entreprises à La Réunion).

Champ : La Réunion, ensemble des activités marchandes non agricoles (données brutes).

Source : Insee (Sirene). Traitements Observatoire de la création d'entreprise.

Répartition régionale des activités de ce Top 20, février 2021



Champ : France entière, ensemble des activités marchandes non agricoles (données brutes).

Source : Insee (Sirene). Traitements Observatoire de la création d'entreprise.

Top 9 des activités en termes de décroissance du nombre de créations d'entreprises

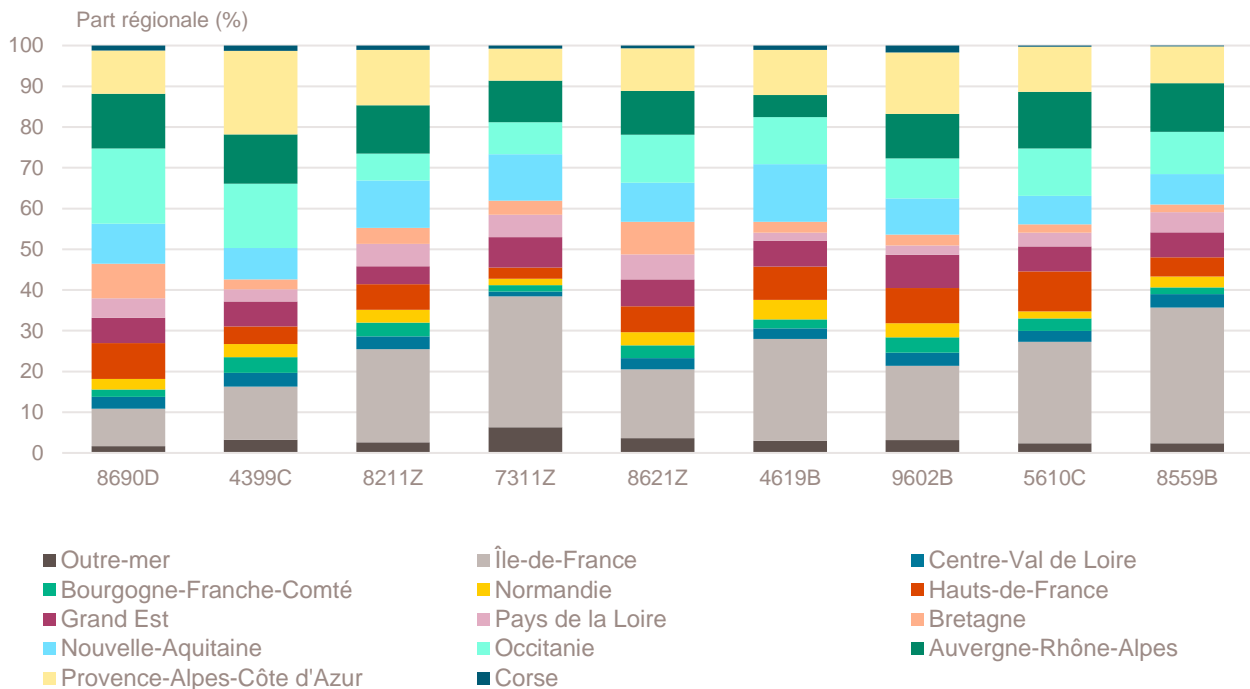
Février 2021	Nombre de créations d'entreprises	Part des micro-entrepreneurs %	Évolution février 2020-2021 %
8690D-Activités des infirmiers et des sages-femmes	9	0,0	- 57,1
4399C-Travaux de maçonnerie générale et gros œuvre de bâtiment	18	27,8	- 40,0
8211Z-Services administratifs combinés de bureau	7	42,9	- 22,2
7311Z-Activités des agences de publicité	9	66,7	- 18,2
8621Z-Activité des médecins généralistes	10	0,0	- 16,7
4619B-Autres intermédiaires du commerce en produits divers	23	43,5	- 14,8
9602B-Soins de beauté	12	83,3	- 14,3
5610C-Restauration de type rapide	43	62,8	- 10,4
8559B-Autres enseignements	18	77,8	- 10,0

Note de lecture : de nombreuses activités comptant très peu de créations, l'évolution de leur nombre dans le temps peut être très forte. Afin d'éviter ce biais, seules sont prises en compte les activités qui comptent un nombre de créations supérieur au troisième quartile du mois analysé (à savoir les secteurs avec plus de 6 créations d'entreprises à La Réunion).

Champ : La Réunion, ensemble des activités marchandes non agricoles (données brutes).

Source : Insee (Sirene). Traitements Observatoire de la création d'entreprise.

Répartition régionale des activités de ce Top 9, février 2021



Champ : France entière, ensemble des activités marchandes non agricoles (données brutes).

Source : Insee (Sirene). Traitements Observatoire de la création d'entreprise.

Création d'entreprise à La Réunion selon la nature juridique

Février 2021	Nombre de créations d'entreprises	Part dans le total %	Évolution février 2020-2021 %	Évolution janvier à février 2020-2021 %
Entreprises individuelles	594	71,8	+ 9,4	+ 10,7
Micro-entrepreneurs ^a	489	59,1	---	---
Entreprises individuelles classiques	105	12,7	---	---
Sociétés	233	28,2	+ 2,2	+ 12,6
SARL & EURL	112	13,5	- 3,4	+ 2,6
SAS & SASU	109	13,2	+ 17,2	+ 36,5
SCI	1	0,1	- 50,0	- 50,0
Autres ^b	11	1,3	- 35,3	- 20,0
Total La Réunion	827	100,0	+ 7,3	+ 11,2

a. L'Insee a identifié une erreur dans les statistiques de créations d'entreprises depuis 2015. Elle porte sur la répartition des créations entre entreprises individuelles classiques et micro-entrepreneurs, sans que le volume total des créations d'entreprises ni la répartition entre sociétés et entreprises individuelles ne soient affectés. Les séries corrigées ne sont, pour le moment, disponibles qu'à partir de janvier 2021, ce qui ne nous permet pas de communiquer sur les évolutions.

b. Dont associations, fondations, collectivités territoriales, organismes professionnels, syndicats de propriétaires, etc.

Champ : La Réunion, ensemble des activités marchandes non agricoles (données brutes).

Source : Insee (Sirene). Traitements Observatoire de la création d'entreprise.

Création d'entreprise à La Réunion selon le type de la commune d'implantation

Février 2021	Nombre de créations d'entreprises	Part dans le total %	Évolution février 2020-2021 %	Évolution janvier à février 2020-2021 %
Rurale éloignée très peu dense	0	0,0	---	---
Rurale éloignée peu dense	5	0,6	- 44,4	- 7,1
Rurale périphérique très peu dense	0	0,0	---	---
Rurale périphérique peu dense	0	0,0	---	---
Bourg	5	0,6	+ 66,7	+ 0,0
Petite ville	52	6,3	- 14,8	+ 0,0
Urbaine périphérique peu dense	0	0,0	---	---
Urbaine dense	554	67,0	+ 12,4	+ 11,9
Urbaine très dense	211	25,5	+ 2,9	+ 13,9
Total La Réunion	827	100,0	+ 7,3	+ 11,2

Champ : La Réunion, ensemble des activités marchandes non agricoles (données brutes).

Sources : Insee (Sirene, COG), IGN 2019, MENJ-DEPP, CGET. Traitements Observatoire de la création d'entreprise.

Création d'entreprise à La Réunion dans les territoires fragiles

Février 2021	Nombre de créations d'entreprises	Part dans le total %	Évolution février 2020-2021 %	Évolution janvier à février 2020-2021 %
Zones de revitalisation rurale (ZRR)	798	96,5	+ 6,4	+ 10,0
Zones d'aide à finalité régionale (AFR)	827	100,0	+ 7,3	+ 11,2
Petites villes de demain (PVD)	79	9,6	+ 17,9	+ 8,1
Actions cœur de ville (ACV)	199	24,1	+ 3,6	+ 7,8

Champ : La Réunion, ensemble des activités marchandes non agricoles (données brutes).

Sources : Insee (Sirene, COG), CGET. Traitements Observatoire de la création d'entreprise.

Création d'entreprise en France selon la région et le département d'implantation

Février 2021	Nombre de créations d'entreprises	Part des micro-entrepreneurs %	Évolution février 2020-2021 %	Évolution janvier à février 2020-2021 %
Auvergne-Rhône-Alpes	10 065	66,0	+ 10,6	+ 2,7
01 - Ain	682	65,7	+ 16,4	+ 9,5
03 - Allier	248	62,9	+ 16,4	+ 9,7
07 - Ardèche	315	64,1	+ 7,9	+ 10,7
15 - Cantal	85	63,5	+ 28,8	+ 14,4
26 - Drôme	609	64,0	+ 10,7	+ 1,6
38 - Isère	1 581	68,1	+ 10,7	+ 1,2
42 - Loire	784	63,5	+ 2,2	- 4,3
43 - Haute-Loire	171	57,3	+ 3,0	+ 12,8
63 - Puy-de-Dôme	671	66,2	+ 35,8	+ 27,8
69 - Rhône	3 245	67,0	+ 8,4	- 0,5
73 - Savoie	516	63,2	- 0,2	- 1,2
74 - Haute-Savoie	1 158	66,8	+ 12,5	+ 0,0
Bourgogne-Franche-Comté	2 486	68,8	+ 10,2	+ 8,6
21 - Côte-d'Or	641	69,1	+ 31,1	+ 17,4
25 - Doubs	482	68,9	+ 0,0	+ 5,6
39 - Jura	205	63,4	- 9,3	+ 1,2
58 - Nièvre	144	75,7	+ 20,0	+ 3,1
70 - Haute-Saône	138	65,2	- 12,1	- 7,0
71 - Saône-et-Loire	435	68,0	+ 2,8	+ 3,3
89 - Yonne	297	67,3	+ 26,4	+ 14,7
90 - Territoire-de-Belfort	144	76,4	+ 17,1	+ 30,5
Bretagne	2 901	58,2	+ 13,8	+ 9,5
22 - Côtes-d'Armor	434	58,5	+ 5,3	+ 11,5
29 - Finistère	736	56,3	+ 27,8	+ 7,0
35 - Ille-et-Vilaine	1 112	59,3	+ 13,1	+ 11,4
56 - Morbihan	619	58,2	+ 6,9	+ 7,9
Centre-Val de Loire	2 461	68,8	+ 28,5	+ 16,2
18 - Cher	237	74,3	+ 16,2	+ 24,8
28 - Eure-et-Loir	352	64,2	+ 8,3	+ 1,4
36 - Indre	153	74,5	+ 24,4	+ 10,1
37 - Indre-et-Loire	732	68,7	+ 50,9	+ 28,2
41 - Loir-et-Cher	259	57,1	+ 16,7	+ 1,4
45 - Loiret	728	72,4	+ 30,9	+ 18,3
Corse	473	47,1	+ 11,0	+ 0,9
2A - Corse-du-Sud	245	41,2	+ 11,9	- 1,0
2B - Haute-corse	228	53,5	+ 10,1	+ 3,1
Grand Est	5 270	66,5	+ 28,2	+ 20,4
08 - Ardennes	172	76,7	+ 11,0	+ 18,2
10 - Aube	313	61,3	+ 37,3	+ 27,4
51 - Marne	558	71,7	+ 35,4	+ 25,4
52 - Haute-Marne	137	53,3	+ 37,0	+ 12,0
54 - Meurthe-et-Moselle	626	64,2	+ 8,7	- 0,4
55 - Meuse	105	76,2	+ 38,2	+ 22,0
57 - Moselle	955	64,0	+ 26,7	+ 13,2
67 - Bas-Rhin	1 397	66,3	+ 53,5	+ 47,0
68 - Haut-Rhin	738	69,0	+ 12,8	+ 15,3
88 - Vosges	269	65,8	+ 9,8	- 3,0

Note de lecture : les données détaillées pour chaque région française (hors Mayotte) sont disponibles dans la collection « Fiche statistique mensuelle régionale ».

Champ : France, ensemble des activités marchandes non agricoles (données brutes).

Sources : Insee (Sirene, COG), CGET. Traitements Observatoire de la création d'entreprise.

Février 2021	Nombre de créations d'entreprises	Part des micro-entrepreneurs %	Évolution février 2020-2021 %	Évolution janvier à février 2020-2021 %
Hauts-de-France	5 776	69,7	+ 31,8	+ 19,2
02 - Aisne	378	67,5	+ 19,2	+ 10,0
59 - Nord	3 100	70,7	+ 43,1	+ 24,1
60 - Oise	780	65,8	+ 26,6	+ 18,5
62 - Pas-de-Calais	1 053	71,2	+ 20,8	+ 14,6
80 - Somme	465	68,0	+ 13,7	+ 9,9
Île-de-France	26 033	65,0	+ 35,5	+ 19,1
75 - Paris	7 440	53,0	+ 23,4	+ 10,4
77 - Seine-et-Marne	2 204	71,8	+ 42,7	+ 28,2
78 - Yvelines	2 301	69,4	+ 34,7	+ 19,4
91 - Essonne	2 081	72,4	+ 40,5	+ 20,0
92 - Hauts-de-Seine	3 219	64,9	+ 35,4	+ 14,2
93 - Seine-Saint-Denis	3 813	70,7	+ 47,4	+ 33,6
94 - Val-de-Marne	2 696	70,1	+ 36,6	+ 18,8
95 - Val-d'Oise	2 279	71,5	+ 50,2	+ 28,3
Normandie	2 888	67,6	+ 18,3	+ 12,0
14 - Calvados	736	65,2	+ 14,5	+ 13,6
27 - Eure	521	70,1	+ 14,3	+ 6,9
50 - Manche	333	61,0	+ 27,1	+ 16,1
61 - Orne	168	64,3	+ 2,4	+ 1,4
76 - Seine-Maritime	1 130	70,4	+ 23,2	+ 14,0
Nouvelle-Aquitaine	7 503	66,3	+ 25,5	+ 13,9
16 - Charente	338	64,8	+ 28,5	+ 12,1
17 - Charente-Maritime	779	64,6	+ 7,0	+ 6,8
19 - Corrèze	203	64,5	+ 18,0	+ 6,3
23 - Creuse	78	43,6	+ 47,2	+ 22,4
24 - Dordogne	438	69,9	+ 19,0	+ 11,7
33 - Gironde	2 904	69,5	+ 29,5	+ 11,1
40 - Landes	550	70,2	+ 31,9	+ 14,8
47 - Lot-et-Garonne	318	68,2	+ 16,9	+ 16,4
64 - Pyrénées-Atlantiques	874	58,5	+ 25,4	+ 21,9
79 - Deux-Sèvres	255	72,2	+ 17,0	+ 12,5
86 - Vienne	392	62,8	+ 32,4	+ 16,7
87 - Haute-Vienne	374	58,0	+ 49,0	+ 37,7
Occitanie	8 019	65,7	+ 15,4	+ 8,8
09 - Ariège	166	60,2	+ 25,8	+ 10,1
11 - Aude	413	70,2	+ 8,1	+ 8,7
12 - Aveyron	246	50,8	+ 11,3	+ 7,7
30 - Gard	949	65,8	+ 7,4	+ 1,3
31 - Haute-Garonne	2 290	66,0	+ 18,7	+ 12,4
32 - Gers	192	67,7	+ 17,1	+ 15,4
34 - Hérault	1 999	65,9	+ 18,6	+ 11,8
46 - Lot	148	61,5	+ 7,2	+ 12,7
48 - Lozère	53	60,4	+ 12,8	+ 2,7
65 - Hautes-Pyrénées	230	66,1	+ 10,0	- 7,6
66 - Pyrénées-Orientales	630	67,6	+ 11,5	+ 2,8
81 - Tarn	394	63,2	+ 20,1	+ 2,9
82 - Tarn-et-Garonne	309	71,5	+ 16,2	+ 16,5

Note de lecture : les données détaillées pour chaque région française (hors Mayotte) sont disponibles dans la collection « Fiche statistique mensuelle régionale ».

Champ : France, ensemble des activités marchandes non agricoles (données brutes).

Sources : Insee (Sirene, COG), CGET. Traitements Observatoire de la création d'entreprise.

Février 2021	Nombre de créations d'entreprises	Part des micro-entrepreneurs %	Évolution février 2020-2021 %	Évolution janvier à février 2020-2021 %
Pays de la Loire	4 019	65,4	+ 37,3	+ 23,4
44 - Loire-Atlantique	1 999	69,2	+ 46,4	+ 26,0
49 - Maine-et-Loire	756	61,9	+ 25,8	+ 22,4
53 - Mayenne	237	63,3	+ 62,3	+ 18,3
72 - Sarthe	443	65,2	+ 48,2	+ 30,4
85 - Vendée	584	57,7	+ 13,2	+ 15,0
Provence-Alpes-Côte d'Azur	9 308	68,0	+ 23,1	+ 10,3
04 - Alpes-de-Haute-Provence	170	71,2	- 1,2	- 5,4
05 - Hautes-Alpes	160	66,3	+ 13,5	+ 7,8
06 - Alpes-Maritimes	2 507	69,9	+ 24,1	+ 11,0
13 - Bouches-du-Rhône	3 816	66,1	+ 27,7	+ 11,4
83 - Var	1 863	70,6	+ 20,3	+ 10,7
84 - Vaucluse	792	64,3	+ 14,3	+ 7,3
France métrop. hors Île-de-France	61 169	66,4	+ 20,9	+ 11,6
France métropolitaine	87 202	66,0	+ 24,9	+ 13,7
France d'outre-mer	1 958	52,9	+ 16,4	+ 15,0
971 - Guadeloupe	509	51,5	+ 25,1	+ 11,9
972 - Martinique	334	48,8	+ 4,0	+ 6,6
973 - Guyane	195	47,2	+ 52,3	+ 35,8
974 - La Réunion	827	59,1	+ 7,3	+ 11,2
976 - Mayotte	93	31,2	+ 69,1	+ 69,9
France entière	89 160	65,7	+ 24,7	+ 13,8

Lecture : en février 2021, 4 019 entreprises ont été créées en Pays de la Loire (dont 65,4 % de micro-entrepreneurs), un nombre en hausse de + 37,3 % par rapport à février 2020. Le nombre cumulé de créations dans la région sur janvier-février 2021 a augmenté de + 23,4 % par rapport au cumul des créations d'entreprises sur la même période de 2020.

Note de lecture : les données détaillées pour chaque région française (hors Mayotte) sont disponibles dans la collection « Fiche statistique mensuelle régionale ».

Champ : France, ensemble des activités marchandes non agricoles (données brutes).

Sources : Insee (Sirene, COG), CGET. Traitements Observatoire de la création d'entreprise.

Méthodologie

Pour réaliser ce document, l'Observatoire de la création (OCE) de Bpifrance Création se sert des informations statistiques brutes (non corrigées des variations saisonnières et des jours ouvrés) du répertoire des entreprises et des établissements (REE) de la base de données Sirene, des fichiers du Code officiel géographique (COG), tous deux mis à disposition par l'Insee, ainsi que de bases complémentaires pour les données communales ; la base du CGET pour les communes en ZRR et la base de la direction de l'évaluation, de la prospective et de la performance (DEPP) du ministère chargé de l'éducation nationale pour la typologie de communes.

➔ [Pour les données corrigées, voir le site de l'Insee.](#)

Après une première publication des chiffres mensuels (données provisoires), l'Insee procède à une première révision le mois suivant (données semi-définitives), puis à une seconde un mois après pour arrêter les chiffres (données définitives). Seules les données antérieures à deux mois sont donc définitives. Les travaux de l'OCE intégrant au fur et à mesure ces révisions, les données peuvent alors être différentes d'une publication à l'autre pour les trois mois les plus récents.

Les résultats statistiques présentés portent sur l'ensemble des activités marchandes non agricoles, autrement dit, sur les activités de l'industrie, du commerce et des services. Sauf mention particulière, ils concernent La Réunion.

Calculs

Sur les 732 secteurs d'activité répertoriés dans la nomenclature d'activités française (NAF), la plupart comptent peu ou prou de créations d'entreprises dans chaque territoire. Pour éviter que ces secteurs ne biaisent les calculs, seuls sont pris en compte ceux qui comptent un nombre de créations d'entreprises supérieur au 3^e quartile du mois analysé.

Définitions

La définition des **créations d'entreprises** s'appuie sur les concepts harmonisés au niveau européen. Elles correspondent aux nouvelles immatriculations dans le répertoire REE, qui enregistrent un début d'activité relevant de l'un des cas suivants : création de nouveaux moyens de production ; redémarrage d'une activité après une interruption de plus d'un an ; redémarrage d'une activité après une interruption de moins d'un an, mais avec changement d'activité ; reprise, par une entreprise nouvelle, des activités d'une autre entreprise s'il n'y a pas continuité entre la situation du cédant et celle du repreneur, en termes d'activité et de localisation.

Pour les **micro-entrepreneurs** (ex-auto-entrepreneurs), les créations ne sont pas dénombrées selon le concept européen. Il y a bien immatriculation dans le répertoire Sirene, mais sans savoir s'il y aura ou pas un début d'activité. Par ailleurs, certaines immatriculations ne seront pas validées par l'Agence centrale des organismes de Sécurité sociale (Acoss), comme les personnes relevant de la mutualité sociale agricole ou de professions réglementées qui n'ont pas le droit d'être micro-entrepreneur. Sont définis comme micro-entrepreneurs, tous les entrepreneurs individuels inscrits sous le régime fiscal de la micro-entreprise et soumis au régime micro-social simplifié.

➔ [Pour en savoir plus, voir le site de Bpifrance Création.](#)

Les **zones de revitalisation rurale** (ZRR) regroupent les communes peu densément peuplées et caractérisées comme fragiles pour des raisons socio-économiques. Le classement des communes en ZRR permet aux entreprises qui y sont installées de bénéficier d'aides fiscales. Les **zones d'aide à finalité régionale** (AFR) correspondent aux territoires de l'Union européenne présentant des retards de développement, dans lesquels l'État et les collectivités locales ont alloué sur 2014-2020 des aides aux entreprises pour encourager les investissements et la création durable d'emplois. Le programme **Petites villes de demain** (PVD) permet aux villes de moins de 20 000 habitants sélectionnées, de bénéficier d'un soutien de l'État et de ses partenaires pour mettre en oeuvre leurs projets de revitalisation. Le programme **Action coeur de ville** (ACV) vise à faciliter et à soutenir le travail des collectivités locales, à inciter les acteurs du logement, du commerce et de l'urbanisme à réinvestir les centres-villes, à favoriser le maintien ou l'implantation d'activités en coeur de ville, afin d'améliorer les conditions de vie dans les villes moyennes.

Une **typologie des communes en neuf catégories** a été établie par la Direction de l'évaluation, de la prospective et de la performance du ministère en charge de l'Éducation nationale pour décrire le système éducatif. Cette caractérisation du territoire, basée sur un croisement d'approches morphologique et fonctionnelle, permet de distinguer plusieurs types de communes rurales et urbaines. Elle a l'avantage d'être plus précise que l'approche par grille de densité, jusqu'ici utilisée, surtout pour décrire les zones rurales.

Bpifrance Création – Observatoire de la création d'entreprise (OCE)

27-31, avenue du Général Leclerc, 94700 Maisons-Alfort

Publication 100 % numérique mise en ligne le 18/03/2021.

Toute reproduction partielle ou totale à usage collectif de la présente publication est autorisée à la condition expresse de citer la source ainsi : « Observatoire de la création d'entreprise. La création d'entreprise à La Réunion, chiffres de février 2021. Bpifrance Création, mars 2021 ».

Contact : utilisez le formulaire de contact sur le site de Bpifrance Création.