

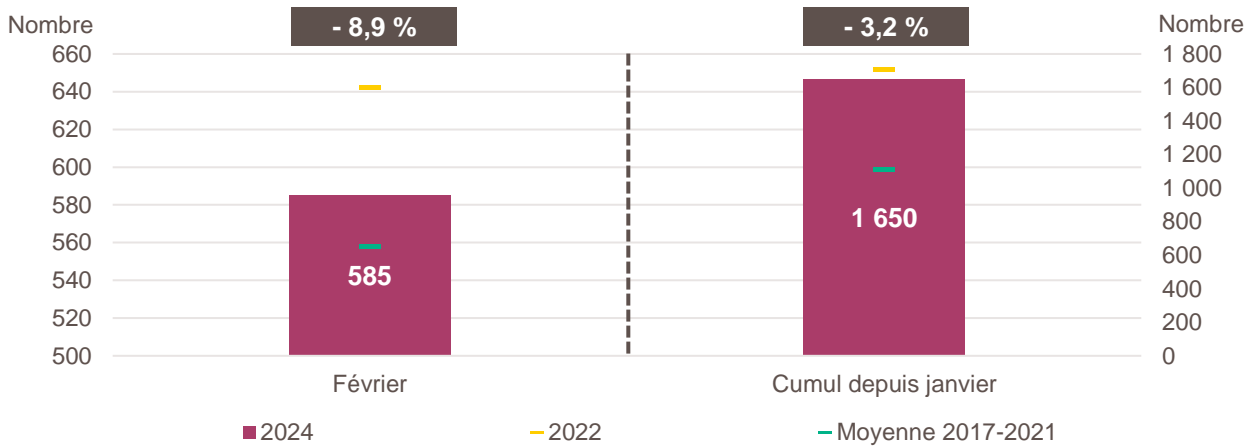
# LA CRÉATION D'ENTREPRISE EN MARTINIQUE

## CHIFFRES DE FÉVRIER 2024

**Avertissement :** Les données mensuelles sur la création d'entreprise en France n'étant pas disponibles pour l'année 2023 (effet de bord du changement de mode d'enregistrement des nouvelles immatriculations), **les évolutions 2024 seront exceptionnellement calculées par rapport à l'année 2022.**

Pour en savoir plus : [documentation de l'Insee](#)

### Création d'entreprise en Martinique en février 2024 et cumul depuis le début de l'année



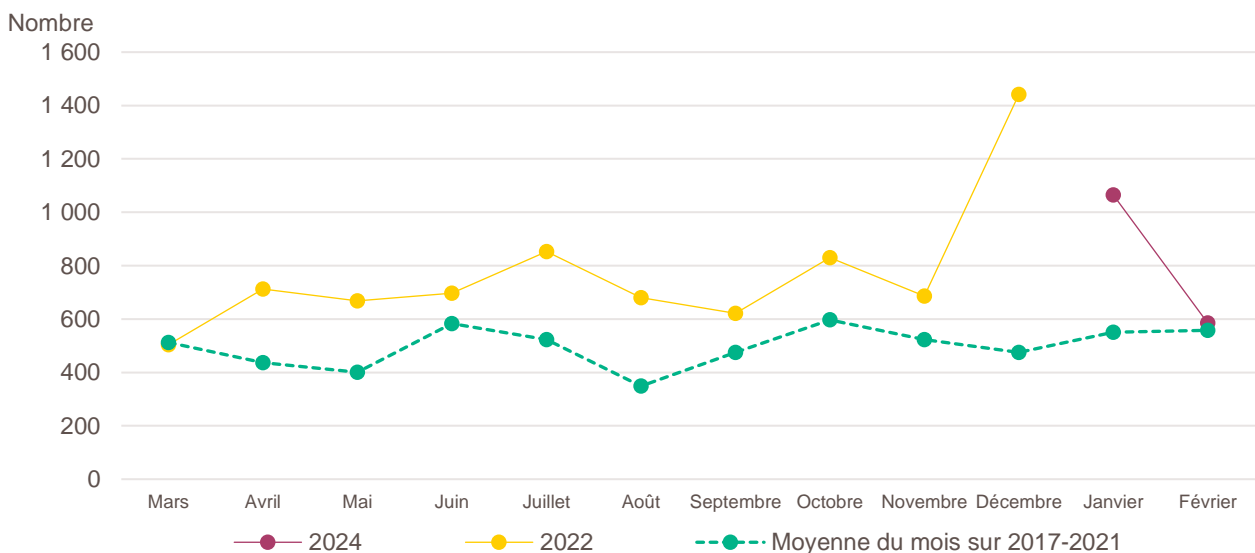
**Lecture de la partie gauche :** en février 2024, 585 entreprises ont été créées en Martinique, soit - 8,9 % par rapport aux 642 de février 2022 (marque jaune). Le nombre moyen de créations d'entreprises est de 558 pour le mois de février sur la période couvrant les années 2017 à 2021 (marque verte).

**Lecture de la partie droite :** le nombre cumulé de créations depuis le début de l'année 2024 s'élève à 1 650, soit - 3,2 % par rapport aux 1 704 de janvier à février 2022 (marque jaune). Le nombre moyen de créations d'entreprises entre janvier et février sur la période couvrant les années 2017 à 2021 est de 1 109 (marque verte).

Champ : Martinique, unités légales productives et marchandes, exerçant une activité non agricole (données brutes).

Source : Insee (Sirene). Traitements Observatoire de la création d'entreprise.

### Évolution de la création d'entreprise en Martinique sur douze mois glissants



**Lecture :** en mars 2022, 504 entreprises ont été créées en Martinique et 513 en moyenne pour les mois de mars 2017 à 2021.

Champ : Martinique, unités légales productives et marchandes, exerçant une activité non agricole (données brutes).

Source : Insee (Sirene). Traitements Observatoire de la création d'entreprise.

## Création d'entreprise en Martinique selon le secteur d'activité

Février 2024	Nombre de créations d'entreprises	Part des micro-entrepreneurs %	Évolution février 2022-2024 %	Évolution janvier à février 2022-2024 %
<b>Activités secondaires</b>	<b>56</b>	<b>37,5</b>	<b>- 25,3</b>	<b>+ 16,2</b>
Industrie	19	52,6	+ 0,0	+ 31,8
Construction	37	29,7	- 33,9	+ 8,1
<b>Activités de type commerce</b>	<b>141</b>	<b>53,2</b>	<b>+ 14,6</b>	<b>+ 50,7</b>
Commerce de détail	44	61,4	- 4,3	+ 23,5
Commerce de gros	11	36,4	- 31,3	+ 23,8
Commerce de bouche <sup>a</sup>	5	40,0	+ 150,0	+ 133,3
Commerce et réparation automobiles	9	33,3	- 25,0	+ 14,3
Hébergement	9	11,1	+ 125,0	+ 171,4
Restauration	19	47,4	+ 72,7	+ 103,7
Services en direction des personnes	44	65,9	+ 37,5	+ 69,5
<b>Activités de type services</b>	<b>388</b>	<b>28,9</b>	<b>- 12,6</b>	<b>- 13,9</b>
Immobilier	23	39,1	+ 35,3	+ 44,1
Transports et entreposage	12	66,7	- 40,0	- 2,6
Activités scientifiques et techniques	52	53,8	- 11,9	- 6,9
Activités de soutien aux entreprises	223	16,6	- 7,9	- 17,4
Information et communication	18	61,1	+ 12,5	- 5,7
Enseignement	16	81,3	- 11,1	+ 5,6
Arts, spectacles et activités récréatives	9	44,4	- 35,7	- 16,0
Santé humaine et action sociale <sup>b</sup>	26	7,7	- 33,3	- 17,5
Activités financières et d'assurance	9	0,0	- 52,6	- 35,3
<i>Activités des sociétés holding</i>	5	0,0	- 70,6	- 66,7
<b>Total Martinique</b>	<b>585</b>	<b>35,6</b>	<b>- 8,9</b>	<b>- 3,2</b>

**a.** Ce regroupement de secteurs, composé par l'OCE, comprend les activités de charcuterie (10.13B), la cuisson de produits de boulangerie (10.71B), les boulangeries et boulangeries-pâtisseries (10.71C), ainsi que les pâtisseries (10.71D). Dans la nomenclature d'activité française NAF rév.2, ces activités appartiennent au secteur de l'industrie manufacturière alimentaire.

**b.** Dans ce secteur regroupé de la NAF rév.2, le nombre de créations d'entreprises relevant de l'action sociale est très faible.

Lecture : en février 2024, 19 entreprises ont été créées en Martinique dans l'industrie (dont 52,6 % de micro-entrepreneurs), un nombre en baisse de - 0 % par rapport à février 2022 et un nombre cumulé sur janvier-février 2024 en hausse de + 31,8 % par rapport au cumul des créations d'entreprises sur la même période de 2022.

Champ : Martinique, unités légales productives et marchandes, exerçant une activité non agricole (données brutes).

Source : Insee (Sirene). Traitements Observatoire de la création d'entreprise.

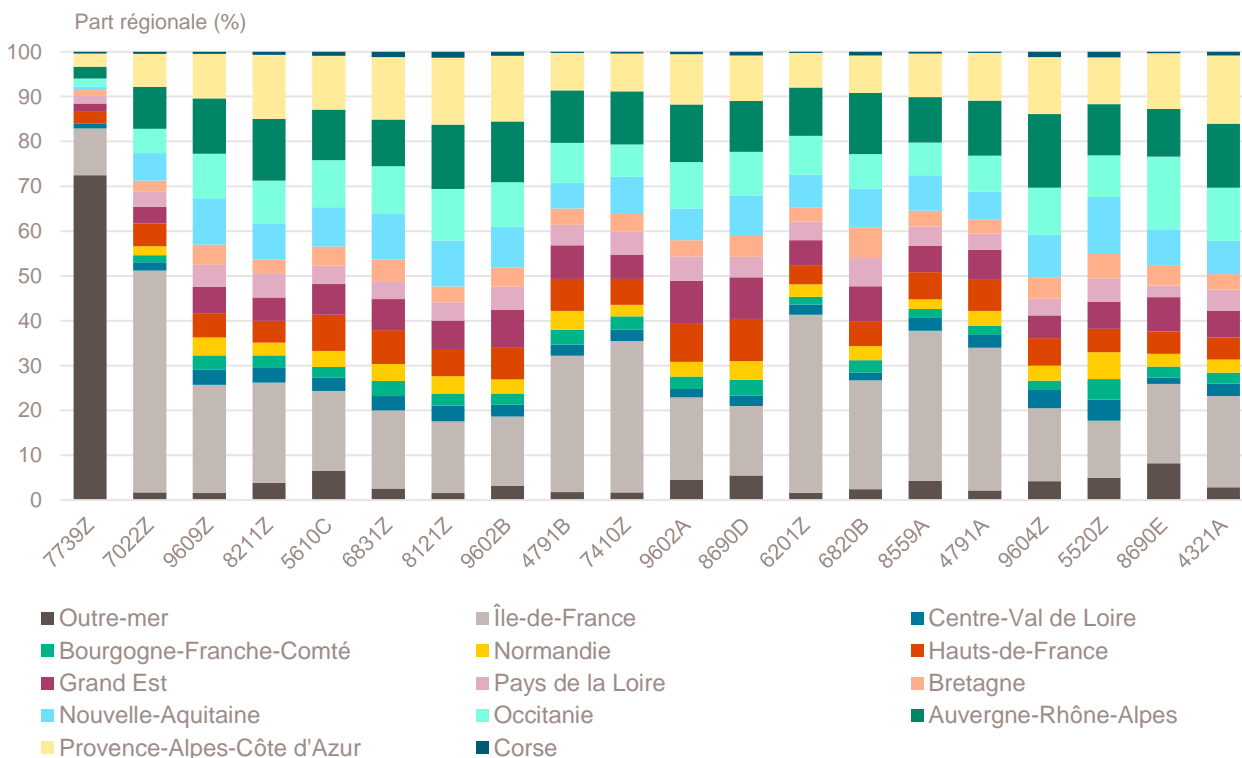
## Top 20 des activités en nombre de créations d'entreprises en Martinique

Février 2024	Nombre de créations d'entreprises	Part des micro-entrepreneurs %	Évolution février 2022-2024 %
7739Z-Loca et loca-bail d'autres machines, équipements et biens matériels n.c.a.	172	0,6	- 4,4
7022Z-Conseil pour les affaires et autres conseils de gestion	23	47,8	- 25,8
9609Z-Autres services personnels n.c.a.	15	73,3	- 11,8
8211Z-Services administratifs combinés de bureau	15	80,0	+ 36,4
5610C-Restauration de type rapide	12	41,7	+ 71,4
6831Z-Agences immobilières	12	75,0	+ 20,0
8121Z-Nettoyage courant des bâtiments	10	90,0	+ 11,1
9602B-Soins de beauté	10	60,0	+ 100,0
4791B-Vente à distance sur catalogue spécialisé	10	40,0	+ 42,9
7410Z-Activités spécialisées de design	10	70,0	+ 42,9
9602A-Coiffure	9	66,7	+ 200,0
8690D-Activités des infirmiers et des sages-femmes	8	12,5	- 33,3
6201Z-Programmation informatique	8	62,5	+ 14,3
6820B-Location de terrains et d'autres biens immobiliers	8	0,0	+ 166,7
8559A-Formation continue d'adultes	7	85,7	+ 16,7
4791A-Vente à distance sur catalogue général	7	85,7	+ 40,0
9604Z-Entretien corporel	6	66,7	+ 20,0
5520Z-Hébergement touristique et autre hébergement de courte durée	6	16,7	+ 100,0
8690E-Activités des professionnels de la rééduc., appareillage et pédi.-podo.	6	16,7	- 33,3
4321A-Travaux d'installation électrique dans tous locaux	6	50,0	+ 0,0

Champ : Martinique, unités légales productives et marchandes, exerçant une activité non agricole (données brutes).

Source : Insee (Sirene). Traitements Observatoire de la création d'entreprise.

## Répartition régionale des activités de ce Top 20, février 2024



Champ : France entière, unités légales productives et marchandes, exerçant une activité non agricole (données brutes).

Source : Insee (Sirene). Traitements Observatoire de la création d'entreprise.

## Top 15 des activités en termes de croissance du nombre de créations d'entreprises

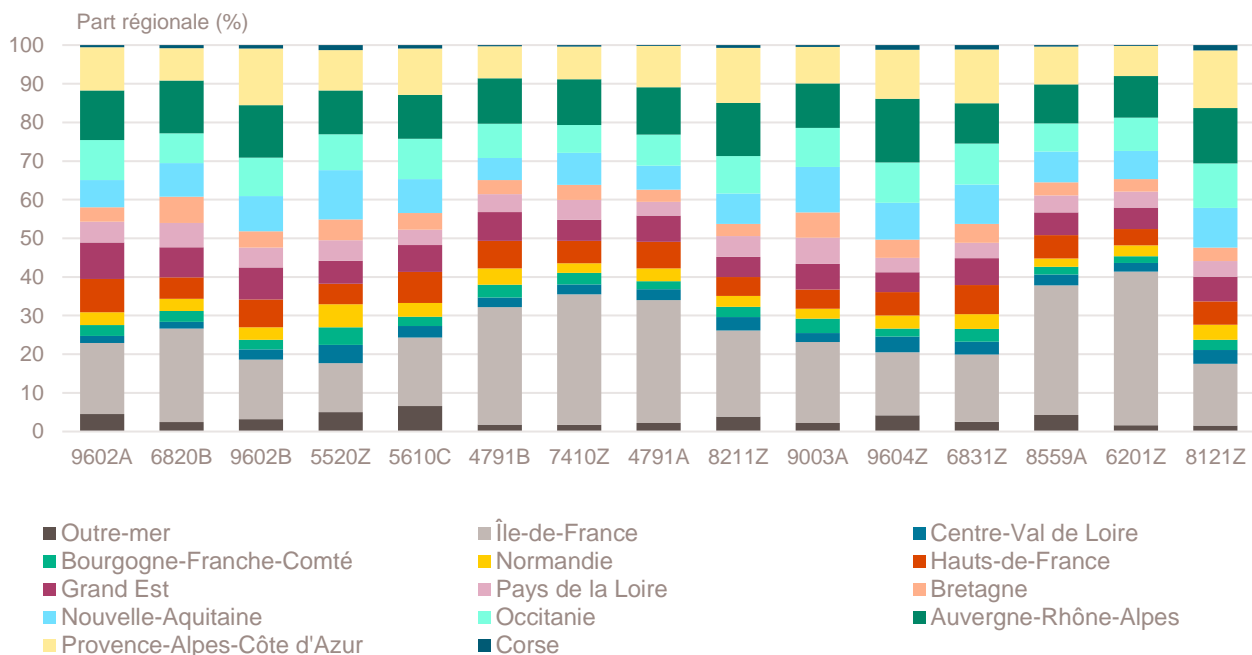
Février 2024	Nombre de créations d'entreprises	Part des micro-entrepreneurs %	Évolution février 2022-2024 %
9602A-Coiffure	9	66,7	+ 200,0
6820B-Location de terrains et d'autres biens immobiliers	8	0,0	+ 166,7
9602B-Soins de beauté	10	60,0	+ 100,0
5520Z-Hébergement touristique et autre hébergement de courte durée	6	16,7	+ 100,0
5610C-Restauration de type rapide	12	41,7	+ 71,4
4791B-Vente à distance sur catalogue spécialisé	10	40,0	+ 42,9
7410Z-Activités spécialisées de design	10	70,0	+ 42,9
4791A-Vente à distance sur catalogue général	7	85,7	+ 40,0
8211Z-Services administratifs combinés de bureau	15	80,0	+ 36,4
9003A-Création artistique relevant des arts plastiques	5	20,0	+ 25,0
9604Z-Entretien corporel	6	66,7	+ 20,0
6831Z-Agences immobilières	12	75,0	+ 20,0
8559A-Formation continue d'adultes	7	85,7	+ 16,7
6201Z-Programmation informatique	8	62,5	+ 14,3
8121Z-Nettoyage courant des bâtiments	10	90,0	+ 11,1

Note de lecture : de nombreuses activités comptant très peu de créations, l'évolution de leur nombre dans le temps peut être très forte. Afin d'éviter ce biais, seules sont prises en compte les activités qui comptent un nombre de créations supérieur au troisième quartile du mois analysé (à savoir les secteurs avec plus de 4 créations d'entreprises en Martinique).

Champ : Martinique, unités légales productives et marchandes, exerçant une activité non agricole (données brutes).

Source : Insee (Sirene). Traitements Observatoire de la création d'entreprise.

## Répartition régionale des activités de ce Top 15, février 2024



Champ : France entière, unités légales productives et marchandes, exerçant une activité non agricole (données brutes).

Source : Insee (Sirene). Traitements Observatoire de la création d'entreprise.

### Top 11 des activités en termes de décroissance du nombre de créations d'entreprises

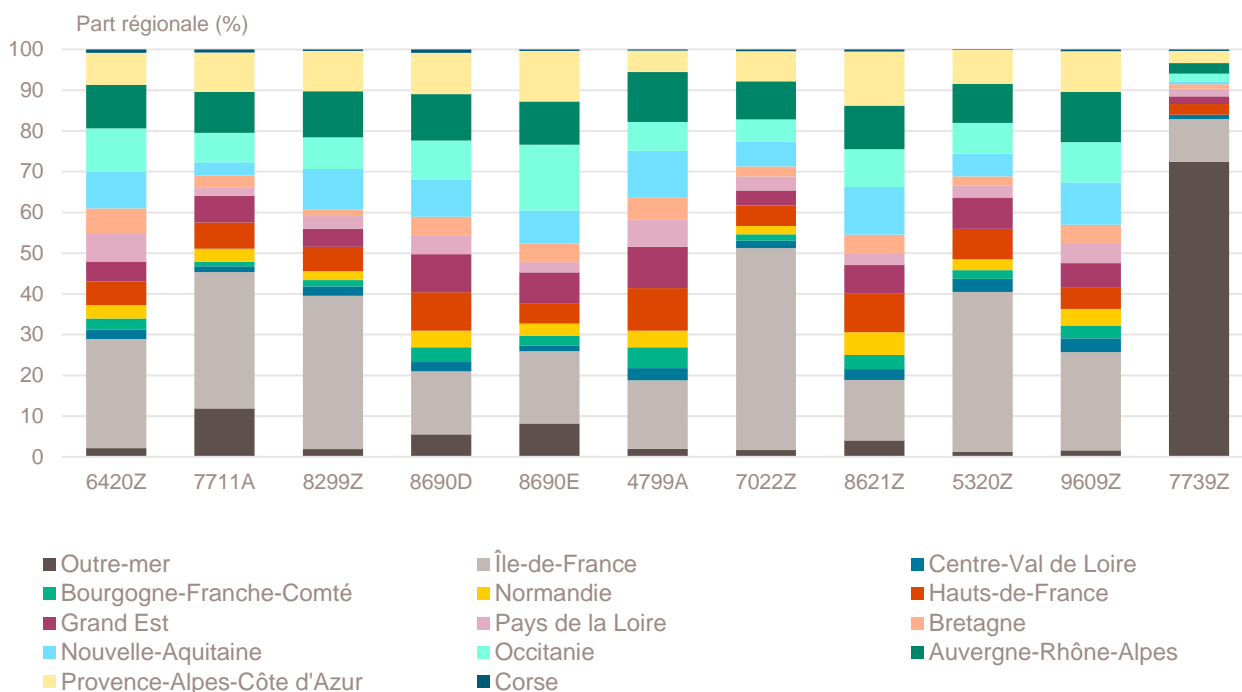
Février 2024	Nombre de créations d'entreprises	Part des micro-entrepreneurs %	Évolution février 2022-2024 %
6420Z-Activités des sociétés holding	5	0,0	- 70,6
7711A-Location de courte durée de voitures et de véhicules automobiles légers	5	20,0	- 50,0
8299Z-Autres activités de soutien aux entreprises n.c.a.	6	83,3	- 40,0
8690D-Activités des infirmiers et des sages-femmes	8	12,5	- 33,3
8690E-Activités des professionnels de la rééduc., appareillage et pédi.-podo.	6	16,7	- 33,3
4799A-Vente à domicile	5	80,0	- 28,6
7022Z-Conseil pour les affaires et autres conseils de gestion	23	47,8	- 25,8
8621Z-Activité des médecins généralistes	5	0,0	- 16,7
5320Z-Autres activités de poste et de courrier	5	100,0	- 16,7
9609Z-Autres services personnels n.c.a.	15	73,3	- 11,8
7739Z-Loca et loca-bail d'autres machines, équipements et biens matériels n.c.a.	172	0,6	- 4,4

Note de lecture : de nombreuses activités comptant très peu de créations, l'évolution de leur nombre dans le temps peut être très forte. Afin d'éviter ce biais, seules sont prises en compte les activités qui comptent un nombre de créations supérieur au troisième quartile du mois analysé (à savoir les secteurs avec plus de 4 créations d'entreprises en Martinique).

Champ : Martinique, unités légales productives et marchandes, exerçant une activité non agricole (données brutes).

Source : Insee (Sirene). Traitements Observatoire de la création d'entreprise.

### Répartition régionale des activités de ce Top 11, février 2024



Champ : France entière, unités légales productives et marchandes, exerçant une activité non agricole (données brutes).

Source : Insee (Sirene). Traitements Observatoire de la création d'entreprise.

## Création d'entreprise en Martinique selon la nature juridique

Février 2024	Nombre de créations d'entreprises	Part dans le total %	Évolution février 2022-2024 %	Évolution janvier à février 2022-2024 %
<b>Entreprises individuelles</b>	<b>253</b>	<b>43,2</b>	<b>- 3,1</b>	<b>+ 34,5</b>
Micro-entrepreneurs	208	35,6	+ 6,1	+ 46,6
Entreprises individuelles classiques	45	7,7	- 30,8	- 8,2
<b>Sociétés</b>	<b>332</b>	<b>56,8</b>	<b>- 12,9</b>	<b>- 18,6</b>
SARL & EURL	46	7,9	- 25,8	- 8,3
SAS & SASU	104	17,8	- 39,9	- 20,1
SCI	3	0,5	---	---
Autres <sup>a</sup>	179	30,6	+ 22,6	- 19,9
<b>Total Martinique</b>	<b>585</b>	<b>100,0</b>	<b>- 8,9</b>	<b>- 3,2</b>

a. Dont associations, fondations, collectivités territoriales, organismes professionnels, syndicats de propriétaires, etc.

Champ : Martinique, unités légales productives et marchandes, exerçant une activité non agricole (données brutes).

Source : Insee (Sirene). Traitements Observatoire de la création d'entreprise.

## Création d'entreprise en Martinique selon le type de la commune d'implantation

Février 2024	Nombre de créations d'entreprises	Part dans le total %	Évolution février 2022-2024 %	Évolution janvier à février 2022-2024 %
Rurale éloignée très peu dense	0	0,0	---	---
Rurale éloignée peu dense	2	0,3	- 50,0	+ 50,0
Rurale périphérique très peu dense	0	0,0	---	---
Rurale périphérique peu dense	7	1,2	- 30,0	- 25,0
Bourg	2	0,3	+ 100,0	+ 200,0
Petite ville	48	8,2	- 11,1	+ 20,4
Urbaine périphérique peu dense	6	1,0	+ 200,0	+ 10,0
Urbaine dense	162	27,7	- 7,4	+ 24,6
Urbaine très dense	358	61,2	- 9,6	- 12,9
<b>Total Martinique</b>	<b>585</b>	<b>100,0</b>	<b>- 8,9</b>	<b>- 3,2</b>

Champ : Martinique, unités légales productives et marchandes, exerçant une activité non agricole (données brutes).

Sources : Insee (Sirene, COG), IGN 2019, MENJ-DEPP, CGET. Traitements Observatoire de la création d'entreprise.

## Création d'entreprise en Martinique dans les territoires aidés

Février 2024	Nombre de créations d'entreprises	Part dans le total %	Évolution février 2022-2024 %	Évolution janvier à février 2022-2024 %
Zones de revitalisation rurale (ZRR)	0	0,0	---	---
Zones d'aide à finalité régionale (AFR)	585	100,0	- 8,9	- 3,2
Petites villes de demain (PVD)	85	14,5	- 14,1	+ 18,3
Actions cœur de ville (ACV)	331	56,6	- 9,1	- 13,3

Note de lecture : de par leur implantation, certaines entreprises créées ne relèvent pas que d'un seul type de territoire aidé. La somme des créations dans tous les territoires fragiles n'est donc pas indiquée ici

Champ : Martinique, unités légales productives et marchandes, exerçant une activité non agricole (données brutes).

Sources : Insee (Sirene, COG), CGET. Traitements Observatoire de la création d'entreprise.

## Création d'entreprise en France selon la région et le département d'implantation

Février 2024	Nombre de créations d'entreprises	Part des micro-entrepreneurs %	Évolution février 2022-2024 %	Évolution janvier à février 2022-2024 %
<b>Auvergne-Rhône-Alpes</b>	<b>11 577</b>	<b>65,8</b>	<b>+ 11,0</b>	<b>+ 9,9</b>
01 - Ain	789	68,2	+ 5,8	+ 11,9
03 - Allier	316	65,2	+ 23,9	+ 22,9
07 - Ardèche	414	66,4	+ 17,9	+ 14,3
15 - Cantal	121	57,0	+ 24,7	+ 25,9
26 - Drôme	662	71,9	+ 6,1	+ 4,1
38 - Isère	1 828	67,6	+ 15,0	+ 11,5
42 - Loire	981	65,9	+ 13,7	+ 11,1
43 - Haute-Loire	239	64,4	+ 11,7	+ 22,2
63 - Puy-de-Dôme	725	63,9	+ 2,1	+ 9,3
69 - Rhône	3 495	63,7	+ 4,8	+ 4,2
73 - Savoie	649	64,9	+ 7,8	+ 14,6
74 - Haute-Savoie	1 358	66,9	+ 29,8	+ 16,4
<b>Bourgogne-Franche-Comté</b>	<b>2 819</b>	<b>62,9</b>	<b>+ 9,4</b>	<b>+ 11,3</b>
21 - Côte-d'Or	584	64,6	+ 12,5	+ 6,7
25 - Doubs	548	61,7	+ 0,6	+ 8,5
39 - Jura	233	63,5	- 9,0	+ 4,6
58 - Nièvre	178	63,5	+ 28,1	+ 24,9
70 - Haute-Saône	188	59,6	+ 3,3	+ 10,7
71 - Saône-et-Loire	554	62,1	+ 11,7	+ 10,7
89 - Yonne	388	62,9	+ 32,9	+ 27,4
90 - Territoire-de-Belfort	146	65,8	- 1,4	+ 4,5
<b>Bretagne</b>	<b>3 806</b>	<b>60,2</b>	<b>+ 12,7</b>	<b>+ 17,0</b>
22 - Côtes-d'Armor	601	58,7	+ 14,0	+ 29,0
29 - Finistère	928	63,4	+ 7,3	+ 14,5
35 - Ille-et-Vilaine	1 339	58,4	+ 9,8	+ 13,7
56 - Morbihan	938	60,4	+ 22,5	+ 17,3
<b>Centre-Val de Loire</b>	<b>2 767</b>	<b>67,7</b>	<b>+ 4,6</b>	<b>+ 7,1</b>
18 - Cher	273	69,2	+ 1,9	+ 3,0
28 - Eure-et-Loir	455	64,8	- 1,5	+ 3,7
36 - Indre	199	66,3	+ 27,6	+ 18,1
37 - Indre-et-Loire	745	69,1	+ 5,4	+ 5,0
41 - Loir-et-Cher	289	63,7	- 4,6	- 0,5
45 - Loiret	806	69,2	+ 7,5	+ 13,3
<b>Corse</b>	<b>600</b>	<b>65,2</b>	<b>+ 11,3</b>	<b>+ 12,8</b>
2A - Corse-du-Sud	318	64,8	+ 16,1	+ 14,1
2B - Haute-corse	282	65,6	+ 6,4	+ 11,2
<b>Grand Est</b>	<b>6 282</b>	<b>65,9</b>	<b>+ 15,0</b>	<b>+ 16,1</b>
08 - Ardennes	226	72,1	- 2,2	+ 4,9
10 - Aube	310	64,8	- 6,6	+ 2,6
51 - Marne	781	68,4	+ 28,2	+ 12,0
52 - Haute-Marne	150	68,0	+ 18,1	+ 8,4
54 - Meurthe-et-Moselle	784	68,1	+ 16,5	+ 21,7
55 - Meuse	138	66,7	+ 9,5	+ 15,2
57 - Moselle	1 165	65,7	+ 18,2	+ 20,7
67 - Bas-Rhin	1 569	60,9	+ 13,0	+ 12,0
68 - Haut-Rhin	814	67,7	+ 17,3	+ 24,3
88 - Vosges	345	70,7	+ 16,6	+ 23,2

Note de lecture : les données détaillées pour chaque région française (hors Mayotte) sont disponibles dans la collection « Fiche statistique mensuelle régionale ».

Champ : France entière, unités légales productives et marchandes, exerçant une activité non agricole (données brutes).

Sources : Insee (Sirene, COG), CGET. Traitements Observatoire de la création d'entreprise.

Février 2024	Nombre de créations d'entreprises	Part des micro-entrepreneurs %	Évolution février 2022-2024 %	Évolution janvier à février 2022-2024 %
<b>Hauts-de-France</b>	<b>6 141</b>	<b>64,9</b>	<b>+ 6,5</b>	<b>+ 7,4</b>
02 - Aisne	426	66,7	+ 15,4	+ 25,2
59 - Nord	3 006	64,8	+ 2,7	+ 2,9
60 - Oise	893	65,7	+ 3,4	+ 13,0
62 - Pas-de-Calais	1 300	63,8	+ 20,8	+ 13,7
80 - Somme	516	65,1	- 2,8	- 1,9
<b>Île-de-France</b>	<b>27 364</b>	<b>58,9</b>	<b>+ 13,4</b>	<b>+ 15,3</b>
75 - Paris	8 820	47,4	+ 20,0	+ 20,7
77 - Seine-et-Marne	2 088	66,8	+ 4,3	+ 10,9
78 - Yvelines	2 285	66,0	+ 6,2	+ 11,1
91 - Essonne	2 117	67,8	+ 5,0	+ 17,1
92 - Hauts-de-Seine	3 347	60,9	+ 14,9	+ 15,8
93 - Seine-Saint-Denis	3 970	63,4	+ 27,9	+ 17,0
94 - Val-de-Marne	2 815	64,4	+ 15,3	+ 11,4
95 - Val-d'Oise	1 922	64,2	- 11,1	+ 4,0
<b>Normandie</b>	<b>3 348</b>	<b>64,4</b>	<b>+ 11,3</b>	<b>+ 10,6</b>
14 - Calvados	825	66,9	+ 16,2	+ 11,3
27 - Eure	572	66,4	- 2,1	+ 2,8
50 - Manche	453	59,6	+ 31,3	+ 20,4
61 - Orne	270	55,9	+ 28,0	+ 36,3
76 - Seine-Maritime	1 228	65,3	+ 6,0	+ 6,8
<b>Nouvelle-Aquitaine</b>	<b>8 171</b>	<b>65,9</b>	<b>+ 10,3</b>	<b>+ 9,3</b>
16 - Charente	349	62,8	- 2,0	+ 6,8
17 - Charente-Maritime	892	67,0	+ 7,9	+ 1,9
19 - Corrèze	252	63,1	+ 40,8	+ 27,5
23 - Creuse	109	62,4	+ 45,3	+ 34,0
24 - Dordogne	464	68,1	+ 4,7	+ 8,8
33 - Gironde	3 014	66,5	+ 13,6	+ 15,2
40 - Landes	686	65,0	+ 38,6	+ 24,7
47 - Lot-et-Garonne	359	64,1	+ 8,8	+ 5,4
64 - Pyrénées-Atlantiques	916	63,8	- 1,0	- 0,1
79 - Deux-Sèvres	324	63,6	+ 11,7	+ 7,9
86 - Vienne	428	68,9	- 11,2	- 13,4
87 - Haute-Vienne	378	68,3	+ 8,0	+ 11,4
<b>Occitanie</b>	<b>8 975</b>	<b>68,0</b>	<b>+ 8,9</b>	<b>+ 9,6</b>
09 - Ariège	202	71,3	+ 21,7	+ 13,5
11 - Aude	540	73,1	+ 10,2	+ 9,9
12 - Aveyron	288	63,2	+ 7,5	+ 7,1
30 - Gard	1 226	67,8	+ 26,0	+ 15,3
31 - Haute-Garonne	2 248	67,8	+ 6,3	+ 8,5
32 - Gers	217	68,7	+ 4,3	+ 16,1
34 - Hérault	2 158	66,6	+ 4,6	+ 5,4
46 - Lot	209	70,3	+ 4,5	+ 10,6
48 - Lozère	73	53,4	+ 7,4	+ 25,0
65 - Hautes-Pyrénées	294	67,3	+ 12,2	+ 7,8
66 - Pyrénées-Orientales	767	70,4	+ 11,2	+ 18,7
81 - Tarn	449	67,0	- 2,2	+ 4,2
82 - Tarn-et-Garonne	304	70,7	+ 9,0	+ 6,8

Note de lecture : les données détaillées pour chaque région française (hors Mayotte) sont disponibles dans la collection « Fiche statistique mensuelle régionale ».

Champ : France entière, unités légales productives et marchandes, exerçant une activité non agricole (données brutes).

Sources : Insee (Sirene, COG), CGET. Traitements Observatoire de la création d'entreprise.



Février 2024	Nombre de créations d'entreprises	Part des micro-entrepreneurs %	Évolution février 2022-2024 %	Évolution janvier à février 2022-2024 %
<b>Pays de la Loire</b>	<b>4 401</b>	<b>63,3</b>	<b>+ 18,8</b>	<b>+ 20,4</b>
44 - Loire-Atlantique	1 962	63,8	+ 15,5	+ 15,0
49 - Maine-et-Loire	894	65,4	+ 26,3	+ 28,7
53 - Mayenne	239	57,3	+ 18,3	+ 18,0
72 - Sarthe	526	65,0	+ 28,6	+ 26,1
85 - Vendée	780	60,1	+ 13,5	+ 22,9
<b>Provence-Alpes-Côte d'Azur</b>	<b>10 076</b>	<b>65,3</b>	<b>+ 10,4</b>	<b>+ 4,9</b>
04 - Alpes-de-Haute-Provence	232	63,8	+ 4,0	+ 0,4
05 - Hautes-Alpes	219	64,8	+ 11,2	+ 13,8
06 - Alpes-Maritimes	2 560	65,7	+ 4,7	+ 7,5
13 - Bouches-du-Rhône	3 943	63,0	+ 9,0	+ 0,2
83 - Var	2 116	67,3	+ 14,2	+ 4,6
84 - Vaucluse	1 006	68,9	+ 27,7	+ 19,0
<b>France métrop. hors Île-de-France</b>	<b>68 963</b>	<b>65,4</b>	<b>+ 10,7</b>	<b>+ 10,3</b>
<b>France métropolitaine</b>	<b>96 327</b>	<b>63,5</b>	<b>+ 11,5</b>	<b>+ 11,7</b>
<b>France d'outre-mer</b>	<b>2 612</b>	<b>55,2</b>	<b>- 5,5</b>	<b>+ 6,9</b>
971 - Guadeloupe	583	56,8	- 6,0	+ 7,2
972 - Martinique	585	35,6	- 8,9	- 3,2
973 - Guyane	254	50,0	- 3,8	+ 38,3
974 - La Réunion	1 107	66,8	+ 1,8	+ 11,2
976 - Mayotte	83	44,6	- 44,7	- 11,0
<b>France entière</b>	<b>98 939</b>	<b>63,3</b>	<b>+ 10,9</b>	<b>+ 11,6</b>

Lecture : en février 2024, 4 401 entreprises ont été créées en Pays de la Loire (dont 63,3 % de micro-entrepreneurs), un nombre en hausse de + 18,8 % par rapport à février 2023. Le nombre cumulé de créations dans la région sur janvier-février 2024 a augmenté de + 20,4 % par rapport au cumul des créations d'entreprises sur la même période de 2023.

Note de lecture : les données détaillées pour chaque région française (hors Mayotte) sont disponibles dans la collection « Fiche statistique mensuelle régionale ».

Champ : France entière, unités légales productives et marchandes, exerçant une activité non agricole (données brutes).

Sources : Insee (Sirene, COG), CGET. Traitements Observatoire de la création d'entreprise.

## Méthodologie

Pour réaliser ce document, l'Observatoire de la création (OCE) de Bpifrance Création se sert des informations statistiques brutes (non corrigées des variations saisonnières et des jours ouvrés) du répertoire des entreprises et des établissements (REE) de la base de données Sirene, des fichiers du Code officiel géographique (COG), tous deux mis à disposition par l'Insee, ainsi que de bases complémentaires pour les données communales ; la base du CGET pour les communes en ZRR et la base de la direction de l'évaluation, de la prospective et de la performance (DEPP) du ministère chargé de l'éducation nationale pour la typologie de communes.

➔ [Pour les données corrigées, voir le site de l'Insee.](#)

Après une première publication des chiffres mensuels (données provisoires), l'Insee procède à une première révision le mois suivant (données semi-définitives), puis à une seconde un mois après pour arrêter les chiffres (données définitives). Seules les données antérieures à deux mois sont donc définitives. Les travaux de l'OCE intégrant au fur et à mesure ces révisions, les données peuvent alors être différentes d'une publication à l'autre pour les trois mois les plus récents.

Les résultats statistiques présentés portent, à compter de 2022, sur l'ensemble des unités légales productives et marchandes, exerçant une activité économique réelle dans l'industrie, la construction, le commerce ou les services. Sauf mention particulière, ils concernent la Martinique.

➔ [Pour en savoir plus sur le dispositif rénové de calcul des créations, voir le site de l'Insee.](#)

## Calculs

Sur les 732 secteurs d'activité répertoriés dans la nomenclature d'activités française (NAF), la plupart comptent peu ou prou de créations d'entreprises dans chaque territoire. Pour éviter que ces secteurs ne biaisent les calculs, seuls sont pris en compte ceux qui comptent un nombre de créations d'entreprises supérieur au 3<sup>e</sup> quartile du mois analysé.

## Définitions

La définition des **créations d'entreprises** s'appuie sur les concepts harmonisés au niveau européen. Elles correspondent aux nouvelles immatriculations dans le répertoire REE, qui enregistrent un début d'activité relevant de l'un des cas suivants : création de nouveaux moyens de production ; redémarrage d'une activité après une interruption de plus d'un an ; redémarrage d'une activité après une interruption de moins d'un an, mais avec changement d'activité ; reprise, par une entreprise nouvelle, des activités d'une autre entreprise s'il n'y a pas continuité entre la situation du cédant et celle du repreneur, en termes d'activité et de localisation.

Pour les **micro-entrepreneurs** (ex-auto-entrepreneurs), les créations ne sont pas dénombrées selon le concept européen. Il y a bien immatriculation dans le répertoire Sirene, mais sans savoir s'il y aura ou pas un début d'activité. Par ailleurs, certaines immatriculations ne seront pas validées par l'Agence centrale des organismes de Sécurité sociale (Acoss), comme les personnes relevant de la mutualité sociale agricole ou de professions réglementées qui n'ont pas le droit d'être micro-entrepreneur. Sont définis comme micro-entrepreneurs, tous les entrepreneurs individuels inscrits sous le régime fiscal de la micro-entreprise et soumis au régime micro-social simplifié.

➔ [Pour en savoir plus, voir le site de Bpifrance Création.](#)

Les **zones de revitalisation rurale** (ZRR) regroupent les communes peu densément peuplées et caractérisées comme fragiles pour des raisons socio-économiques. Le classement des communes en ZRR permet aux entreprises qui y sont installées de bénéficier d'aides fiscales. Les **zones d'aide à finalité régionale** (AFR) correspondent aux territoires de l'Union européenne présentant des retards de développement, dans lesquelles l'État et les collectivités locales ont pu allouer, entre 2014 et 2020, des aides aux entreprises pour encourager les investissements et la création durable d'emplois. Le programme **Petites villes de demain** (PVD) permet aux villes de moins de 20 000 habitants sélectionnées, de bénéficier d'un soutien de l'État et de ses partenaires pour élaborer et mettre en œuvre leurs projets de revitalisation. Le programme **Action cœur de ville** (ACV) vise à soutenir le travail des collectivités locales, à inciter les acteurs du logement, du commerce et de l'urbanisme à réinvestir les centres-villes, à favoriser le maintien ou l'implantation d'activités en cœur de ville, afin d'améliorer les conditions de vie dans les villes moyennes.

Une **typologie des communes en neuf catégories** a été établie par la Direction de l'évaluation, de la prospective et de la performance du ministère en charge de l'Éducation nationale pour décrire le système éducatif. Cette caractérisation du territoire, basée sur un croisement d'approches morphologique et fonctionnelle, permet de distinguer plusieurs types de communes rurales et urbaines. Elle a l'avantage d'être plus précise que l'approche par grille de densité, jusqu'ici utilisée, surtout pour décrire les zones rurales.

Bpifrance Création – Observatoire de la création d'entreprise (OCE)

27-31, avenue du Général Leclerc, 94700 Maisons-Alfort

Publication 100 % numérique mise en ligne le 18/06/2024.

Toute reproduction partielle ou totale à usage collectif de la présente publication est autorisée à la condition expresse de citer la source ainsi : « Observatoire de la création d'entreprise. La création d'entreprise en Martinique, chiffres de février 2024. Bpifrance Création, juin 2024 ».

Contact : utilisez le formulaire de contact sur le site de Bpifrance Création.